

Пояснения к фотоизображению:

При восприятии с данной обзорной точки в видовой ракурс на дальнем плане попадают строения зданий "Сбербанка" и "Детской поликлиники №1", в следствие исследуемый объект оказывается в условиях стесняющей его застройки, историко-архитектурная среда объекта культурного наследия федерального значения нарушена объектами современной архитектуры ввиду несоразмерных высотных характеристик данных строений, и в случае со зданием "Детской поликлиники №1" отсутствием адаптации архитектуры к исторической среде.

Противолежащая застройка, с красной линией которой выполнены фотофиксации с позиций видовых точек №5 и №6, сформированная в первой половине XX века, согласно "Проекту планировки и межевания территории квартала, ограниченного улицами: Волжская, Набережная 1 Мая, Мечникова, Ахшарумова в Кировском и Советском районах г. Астрахани", разработанного ОАО "ПИ" АСТРАХАНГРАЖДАНПРОЕКТ" может быть демонтирована, на месте ее размещения предлагается организация сквера перед объектом культурного наследия регионального значения "Персидская мечеть, 1859 г.", что увеличит бассейн видимости и создаст перспективу для гармоничного восприятия архитектурно-исторической среды исследуемого объекта культурного наследия.

Видовая точка №7 (Рис. 101) является обзорной площадкой при входе/выходе из здания торгового назначения по ул. Епишина на ул. Кирова. Позиция наблюдателя позволяет оценить раскрытие памятника с юго-западной стороны объекта культурного наследия "Усадьба надворного советника Сергеева, 1830-1840 гг., 1887 г." на всю его высоту и визуально охватить территорию исторической застройки усадьбы.



Рис. 101. Видовая точка №7

Пояснения к фотоизображению:

При восприятии с данной обзорной точки в видовой ракурс на дальнем плане попадает здание "Сбербанка", в виду своей протяженности вглубь квартала оно нарушает читаемость силуэта усадьбы, историко-архитектурная среда объекта культурного наследия федерального значения нарушена объектом современной архитектуры из-за несоразмерных высотных характеристик данного строения.

Видовая точка №8 (Рис. 102) является обзорной площадкой при входе/выходе из здания общественного назначения по ул. Епишина. С данной обзорной площадки с западной стороны территории от объекта культурного наследия "Усадьба надворного советника Сергеева, 1830-1840 гг., 1887 г." открывается ракурс видового раскрытия на исследуемый памятник архитектуры. Позиция наблюдателя позволяет оценить характер окружающей архитектуры.



Рис. 102. Видовая точка №8

Пояснения к фотоизображению:

При восприятии с данной обзорной точки в видовой ракурс с левой стороны попадает здание общественного назначения с реализацией продукции общественного питания и прочих товаров потребления. Здание представляет собой кубический объем с консольными вылетами и решено в яркой цветовой гамме, нарушающей общее впечатление историко-архитектурной среды. Своим объемом современное здание перекрывает видовой ракурс раскрытия исследуемого объекта и является диссонирующим ввиду своих архитектурно-композиционных характеристик по отношению к объекту культурного наследия "Усадьба надворного советника Сергеева, 1830-1840 гг., 1887 г."

С правой стороны на располагается объект культурного наследия регионального зна-

чения "Усадьба городская, кон. XIX в.", стоящая на охране согласно Постановлению Думы Астраханской области № 220/4 от 31.05.2011. Входы/выходы по ул. Епишина данного объема приспособлены козырьками современных решений, выбивающимися из общего контекста историко-архитектурной среды.

Видовая точка №9 (Рис. 103) является обзорной площадкой зоны ожидания общественного транспорта - остановочной станции, располагающейся вблизи исследуемого объекта культурного наследия на ул. Кирова. Позиция наблюдателя позволяет оценить раскрытие памятника с юго-западной стороны объекта культурного наследия "Усадьба надворного советника Сергеева, 1830-1840 гг., 1887 г." на всю его высоту и визуально охватить общую территорию исторической усадьбы.



Рис. 103. Видовая точка №9

Пояснения к фотоизображению:

При восприятии с данной обзорной точки в видовой ракурс на переднем плане с правой стороны от основного дома усадьбы располагается здание общественного питания "Пельменная", являющаяся дисгармоничным объектом и вызывающая диссонанс ввиду своего объемного и архитектурно-композиционного решения. Находясь в исторических границах территории исследуемого объекта, кафе требует регенерации и архитектурного решения в взаимосвязи с архитектурой объекта культурного наследия "Усадьба надворного советника Сергеева, 1830-1840 гг., 1887 г.".

Ограждение между зданием основного жилого дома усадьбы и зданием пельменной не является историческим, при проведении реставрационных мероприятий рекомендуется воссоздание исторического ограждения, по аналогии ограждения исследуемого объек-

та вдоль фасада по ул. Кирова.

На дальнем плане зафиксировано здание "Сбербанка", в виду своей протяженности вглубь квартала оно нарушает читаемость силуэта усадьбы, историко-архитектурная среда объекта культурного наследия федерального значения нарушена объектом современной архитектуры из-за несоразмерных высотных характеристик данного строения.

Видовая точка №10 (Рис. 104) является обзорной площадкой при входе/выходе из здания общественного назначения по ул. Кирова. Позиция наблюдателя позволяет оценить раскрытие памятника с юго-западной стороны объекта культурного наследия "Усадьба надворного советника Сергеева, 1830-1840 гг., 1887 г." на всю его высоту и визуально охватить территорию окружающей застройки.



Рис. 104. Видовая точка №10

Пояснения к фотоизображению:

При восприятии с данной обзорной точки в видовой ракурс на переднем плане с правой стороны попадают объекты временных сооружений - торговые навильоны, контрастирующие по своим архитектурным решениям с общей средой городской улицы. Торговый навильон вблизи исследуемого объекта частично перекрывает своим объемом вид на "Усадьбу надворного советника Сергеева, 1830-1840 гг., 1887 г."

На дальнем плане зафиксировано здание "Сбербанка", в виду своей протяженности вглубь квартала оно нарушает читаемость силуэта усадьбы, историко-архитектурная среда объекта культурного наследия федерального значения нарушена объектом современной архитектуры из-за несоразмерных высотных характеристик данного строения.

Видовая точка №11 (Рис. 105) является обзорной площадкой при парковочной станции и определяет видовое раскрытие в границах территории исследования по ул. Кирова с юго-западной стороны от исследуемого объекта. Позиция наблюдателя позволяет оценить визуальную составляющую архитектурного окружения, и выявить несоответствия общего характера с данной позиции наблюдения.



Рис. 105. Видовая точка №11

Пояснения к фотоизображению:

При восприятии с данной обзорной точки в видовой ракурс на переднем плане с правой стороны попадают объекты временных сооружений - торговые павильоны, контрастирующие по своим архитектурным решениям с общей средой городской улицы.

Вывески магазинов и остановочного комплекса максимально привлекают внимание наблюдателя.

Видовая точка №12 (Рис. 106) является обзорной площадкой при входе/выходе из здания общественного назначения "Детской поликлиники №1" по ул. Кирова. Позиция наблюдателя позволяет оценить раскрытие памятника с южной стороны объекта культурного наследия "Усадьба надворного советника Сергеева, 1830-1840 гг., 1887 г." на всю его высоту.



Рис. 106. Видовая точка №12

Пояснения к фотоизображению:

При восприятии с данной обзорной точки в видовой ракурс на переднем плане размещен объект временного сооружения - торговый павильон, контрастирующие по своим архитектурным решениям с общей средой городской улицы. Торговый павильон вблизи исследуемого объекта частично перекрывает своим объемом вид на "Усадьбу надворного советника Сергеева, 1830-1840 гг., 1887 г."

Ввиду отсутствия парковочных стационаров узкие улицы административного центра заполняются вдоль своего протяжения автомобильным транспортом, что является негативным фактором при восприятии бассейна видимости объекта культурного наследия.

Видовая точка №13 (Рис. 107) является обзорной площадкой при парковочной станции и определяет видовое раскрытие в границах территории исследования по ул. Епишина с восточной стороны от исследуемого объекта. Позиция наблюдателя позволяет оценить визуальную составляющую архитектурного окружения, и выявить несоответствия общего характера с данной позиции наблюдения.

Освобождение территории под парковочную станцию увеличило территорию бассейна видимости исследуемого объекта культурного наследия, вниманию наблюдателя открывается вид на фасад дворовой территории "Усадьбы надворного советника Сергеева, 1830-1840 гг., 1887 г."



Рис. 107. Видовая точка №13

Пояснения к фотоизображению:

При восприятии с данной обзорной точки видовой ракурс отображает негативные черты современной архитектуры проявляющиеся по отношению к объекту культурного наследия, выраженных в многоэтажных не сомасштабных объемах зданий "Сбербанка" и "Детской поликлиники №1" к объекту культурного наследия и в архитектурном решении (на переднем плане) здания общественного питания "Пельменная", являющаяся дисгармоничным объектом.

Ограждение по фронту восточной территории усадьбы не является историческим, при проведении реставрационных мероприятий рекомендуется воссоздание исторического ограждения, по аналогии ограждения исследуемого объекта вдоль фасада по ул. Кирова.

Видовая точка №14 (Рис. 108) является обзорной площадкой при входе/выходе или въезде/выезде с территории здания общественного назначения "Детской поликлиники №1" по ул. Епишина. С данной обзорной площадки с восточной стороны территории от объекта культурного наследия "Усадьба надворного советника Сергеева, 1830-1840 гг., 1887 г." открывается начальный ракурс видового раскрытия на исследуемый памятник архитектуры. Позиция наблюдателя размещается в коридоре застройки здания "Детской поликлиники №1" и корпуса здания АГМА "Стоматологический факультет", поэтому общее направление взгляда ориентируется непосредственно на исследуемый объект, позволяя оценить в основном элементы и характер застройки территории усадьбы с юго-восточного направления.



Рис. 108. Видовая точка №14

Пояснения к фотоизображению:

При восприятии с данной обзорной точки в видовой ракурс попадает объект здания общественного питания "Пельменная", являющаяся дисгармоничным в архитектурном решении.

Видовая точка №15 (Рис. 109) является обзорной площадкой при парковочной станции и определяет видовое раскрытие в границах территории исследования по ул. Зои Космодемьянской с восточной стороны от исследуемого объекта. Позиция наблюдателя позволяет оценить визуальную составляющую архитектурного окружения, и выявить несоответствия общего характера с данной позиции наблюдения.

Парковочная станция, предназначенная для размещения служебного транспорта персонала "Сбербанка", обычно заполнена, ввиду нехватки мест для размещения автотранспорта вблизи территории банка. Ликвидация на данной территории жилых строений увеличило территорию бассейна видимости исследуемого объекта культурного наследия, но в тоже время создало новый негативный фактор по ухудшению экологии восприятия из-за нагромождения транспортных средств. Вниманию наблюдателя открывается вид на фасад дворовой территории "Усадьбы надворного советника Сергеева, 1830-1840 гг., 1887 г." посредством восприятия первого плана, представленного фронтом автомобилей.



Рис. 109. Видовая точка №15

Пояснения к фотоизображению:

При восприятии с данной обзорной точки видовой ракурс отображает негативные черты временного пребывания транспортных средств на территории вблизи объекта культурного наследия. Объект теряет значимость уникального и ценного объекта, представленный в настоящее время зажатый по своему периметру. При реставрации пространства возможно создание буферной зоны с выделением безопасной пешеходной зоны и озеленения вдоль восточной стороны территории усадьбы.

Ограждение по фронту восточной территории усадьбы не является историческим, при проведении реставрационных мероприятий рекомендуется воссоздание исторического ограждения, по аналогии ограждения исследуемого объекта вдоль фасада по ул. Кирова.

Выводы: Данные полученные в ходе проведенного визуально-ландшафтного фотоанализа при статическом восприятии позволяют оценить окружающую среду, в которой размещается исследуемый объект, установлено визуальное взаимодействие с объектами окружения, определен масштаб общего восприятия застройки и пропорциональное соотношение, выявлены композиционные особенности градостроительной структуры исследуемой территории; выявлены диссонирующие объекты существующей застройки, оказывающие негативное влияние на визуальное восприятие объекта культурного наследия. Заключение по фотоматериалу формируют понятие среды, ориентируют на видовые нарушения при восприятии объекта культурного наследия "Усадьба надворного советника Сергеева, 1830-1840 гг., 1887 г.", не учтенные в предыдущем панорамном фотоанализе (ввиду ограничения видового ракурса).

Визуально-ландшафтный фото и видео анализ при динамическом восприятии.

Полнота видового раскрытия исследуемого памятника архитектуры и определение бассейна видимости достигается в совокупности с проведением анализа вдоль пешеходных направлений **при динамическом восприятии**.

Характерной особенностью движущегося наблюдателя является визуальная картина рассредоточенного внимания относительно отдельных объектов архитектуры. Основой движения пешехода является ось целеустремленной траектории пути, поэтому при проведении видеосъемки и аналитики учитывались особенности физиологического зрительного восприятия, в котором поля восприятия в 30° является сосредоточенным визуальным восприятием человеком; в 60° - оптимальным визуальным восприятием человеком; в 120° - периферийным визуальным восприятием человеком (Рис.110).

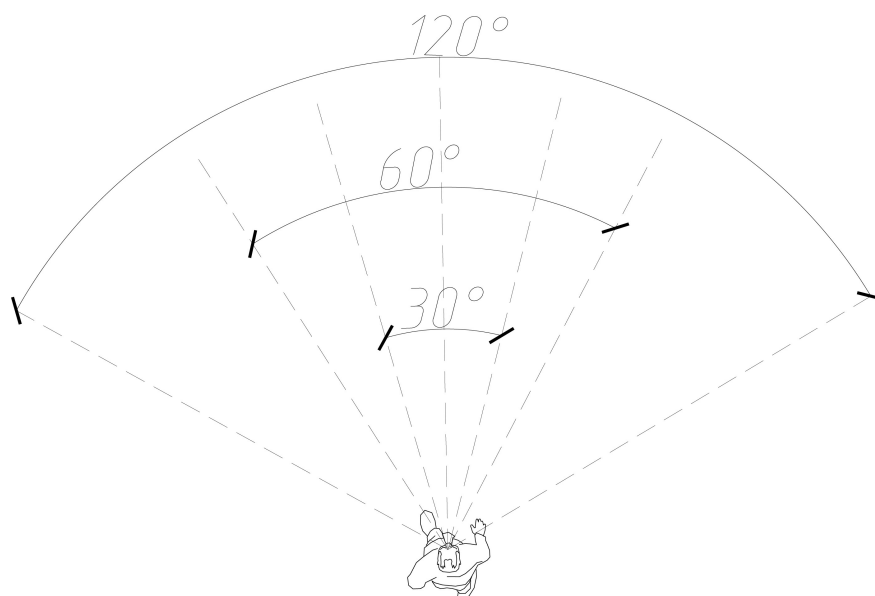
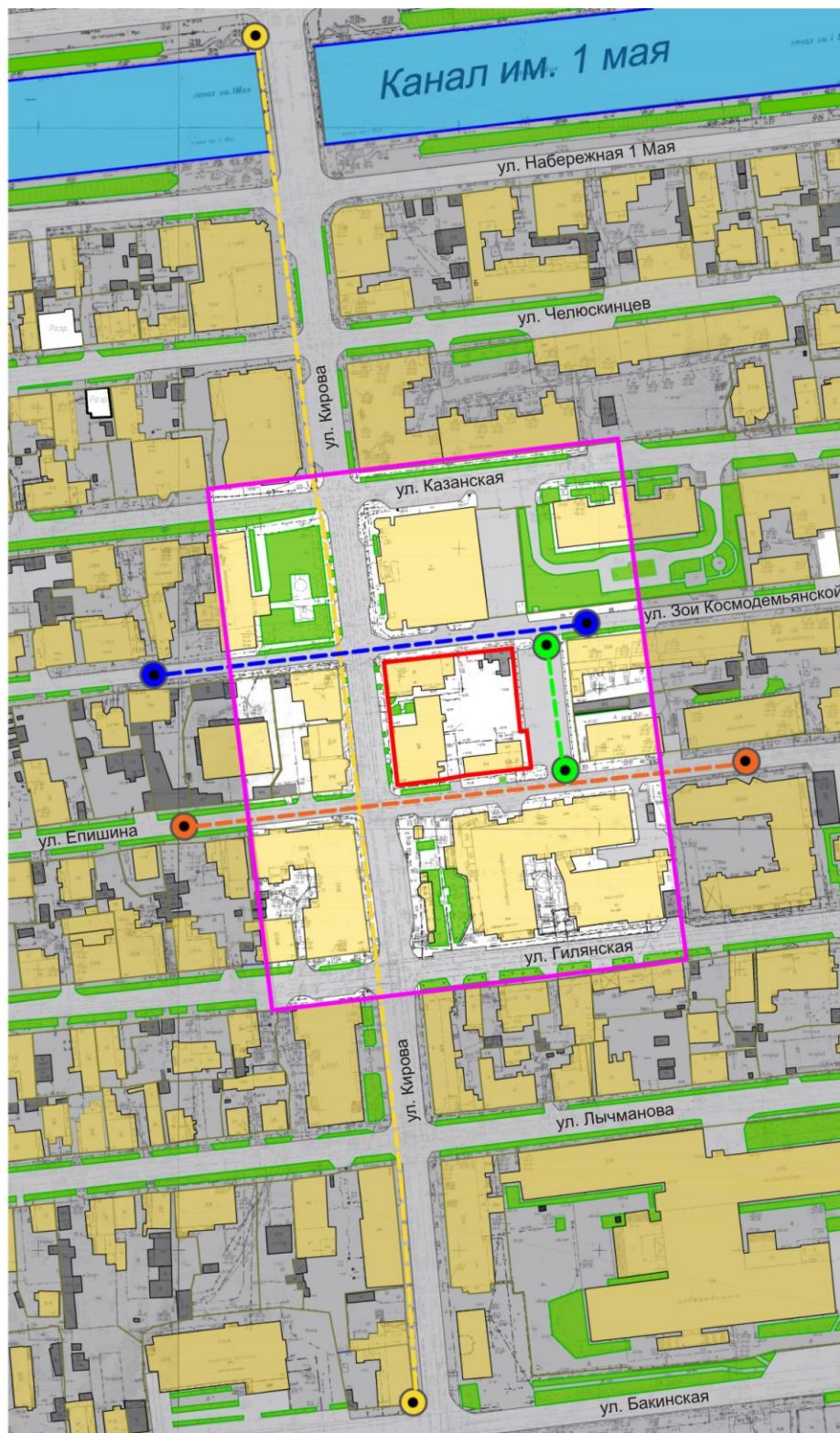


Рис. 110. Особенности зрительного восприятия

Динамическое восприятие определяет зоны видимости объекта исследования посредством выполненных видеороликов среды, в которых отсняты кадры движения по главному (ул. Кирова) и второстепенным (ул. Зои Космодемьянской, ул. Епишина, по восточной стороне территории усадьбы) направлениям при восприятии памятника. Съемка осуществляется вдоль каждой трассы движения, граничащих с объектом культурного наследия в двух направлениях. Трассы движения выбраны максимально отдаленно. Такое отдаление позволяло определить оптимальные точки раскрытия зон наилучшего восприятия видимости исследуемого объекта и установить бассейн видимости. Составлена схема трассировки при динамическом восприятии (Рис.111).



Условные обозначения

Обозначение	Наименование
—	Границы территории объекта культурного наследия "Усадьба надворного советника Сергеева, 1830–1840 гг., 1887 г."
—	Граница территории исследования
 	Строения жилого и общественного назначения
 	Хозяйственные постройки и пристройки

Обозначение	Наименование
● —	Движение по ул. Кирова
● —	Движение по ул. З. Космодемьянской
● —	Движение по ул. Епишина
● —	Движение вдоль парковочной станции

Рис. 111. Схема трассировки при динамическом восприятии

Анализ при динамическом восприятии по ул. Кирова.

Движение вдоль ул. Кирова осуществлено в двух направлениях к области размещения исследуемого объекта культурного наследия. В дальнейшем называемые "Направление 1 вдоль ул. Кирова" и "Направление 2 вдоль ул. Кирова".

Направление 1 вдоль ул. Кирова:

В начале движения по пешеходному направлению вдоль ул. Кирова с ул. Набережная 1 Мая зона видимости исследуемого объекта не представляет обзора. На первый план выступают новые строения многоэтажных торговых и офисных зданий по правую сторону. Во внимание попадают элементы рекламной продукции, размещенные по фасадам современных зданий и монтажные конструкции вдоль строящегося здания.

С прохождением ул. Челюскинцев, расположенной перпендикулярно ул. Кирова, начинает просматриваться исследуемый объект, при этом максимальное внимание акцентирует на себе здание "Сбербанка", увенчанного шпилем по центральной части оси фасада.

С момента пересечения ул. Казанская раскрывается ракурс на объект культурного наследия "Усадьба надворного советника Сергеева, 1830-1840 гг., 1887 г." Вниманию наблюдателя открывается северный фасад с одним из строений усадьбы - здание жилого флигеля, размещенного на пересечении улиц Зои Космодемьянской и Кирова. С этой же точки просматривается противоположащая застройка объекту культурного наследия, представленная одноэтажным объемом с броской рекламной вывеской.

При пересечении ул. 3. Космодемьянской зона видимости исследуемого объекта возрастает и охватывает фасад усадьбы вдоль западного фасада. В данной местности является оптимальная точка визуального восприятия исследуемого объекта.

Вдоль движения по улице Кирова с противоположной стороны от территории усадьбы противоположащая застройка даже при минимальном попадании в область зрения притягивает на себя внимание ввиду контраста архитектуры и цветовой гаммы на общем фоне застройки.

Направление 2 вдоль ул. Кирова:

Движение начато с перекрестка ул. Кирова и ул. Бакинская. Выбор движения с этой точки обусловлен понижением рельефа на данной территории, поэтому исследование начального движения могло создать просматриваемость объекта культурного наследия "Усадьба надворного советника Сергеева, 1830-1840 гг., 1887 г."

Двигаясь в направлении объекта культурного наследия по ул. Кирова здание фрагментарно показывается только при пересечении ул. Лычманова, расположенной перпендикулярно ул. Кирова, но из-за значительного удаления видовой ракурс неразборчив и фронт его застройки не воспринимается.

Как объект здание читается при пересечении ул. Гилянская, расположенной перпендикулярно ул. Кирова. По визуальному образу просматривается форма объекта и отдельные архитектурные элементы здания. С этой точки определяется бассейн видимости объекта культурного наследия.

При приближении к зданию взору наблюдателя представляется множество торговых сооружений по правую сторону и большое количество полихромных ввесок по левую сторону, находящихся на объекте культурного наследия "Усадьба городская, кон. XIX в." Общий силуэт исследуемого объекта теряется на фоне здания "Сбербанка".

При движении вдоль ул. Кирова и пересечении с ул. Епишина фоновая застройка здания "Сбербанка" усиливает свою значимость, поэтому общее представление усадьбы как значимой целостной единицы становится менее восприимчивым, как следствие флигель усадьбы, расположенный вблизи здания "Сбербанка" воспринимается ветхим строением на фоне современной монументальной архитектуры.

Анализ при динамическом восприятии по ул. Зои Космодемьянской.

Движение вдоль ул. Зои Космодемьянской осуществлено в двух направлениях к области размещения исследуемого объекта культурного наследия. В дальнейшем называемые "Направление 1 вдоль ул. Зои Космодемьянской " и "Направление 2 вдоль ул. Зои Космодемьянской ".

Направление 1 вдоль ул. Зои Космодемьянской:

Движение начато с западной стороны объекта культурного наследия по ул. Зои Космодемьянской в направлении к ул. Кирова от территории объекта культурного наследия регионального значения "Персидская мечеть, 1859 г."

При приближении к ул. Кирова и выезде с территории мечети начинает раскрываться зона видимости исследуемого объекта культурного наследия.

Двигаясь вдоль улицы с левой стороны внимание притягивает высотная архитектура банка, с правой стороны броская угловая вывеска на объекте торгового назначения.

Визуальное восприятие в зоне наилучшей видимости исследуемого памятника архитектуры становится оптимальным в близости к ул. Кирова.

Направление 2 вдоль ул. Зои Космодемьянской:

Движение начато с восточной стороны объекта культурного наследия по ул. Зои Космодемьянской в направлении к ул. Кирова от четверти длины здания объекта культурного наследия регионального значения "Дом жилой, кон. XIX в."

С данной видовой точки открывается фрагмент территории усадьбы восточного фасада, представленный одним из элементов застройки усадьбы - тесанный деревянный сарай.

С правой стороны воздвигается здание "Сбербанка", с позиции человеческого восприятия общая его высота не охватывается зрением. Многоэтажный объем не соразмерен для значительно узкой улицы исторической застройки.

Благодаря возвышенности рельефа в области размещения главного жилого дома усадьбы, он хорошо просматривается с восточного дворового фасада.

Анализ при динамическом восприятии по ул. Епишина.

Движение вдоль ул. Епишина осуществлено в двух направлениях к области размещения исследуемого объекта культурного наследия. В дальнейшем

называемые "Направление 1 вдоль ул. Епишина " и "Направление 2 вдоль ул. Епишина".

Направление 1 вдоль ул. Епишина:

Движение происходит по ул. Епишина и начинается с западной стороны от границ территории объекта культурного наследия регионального значения "Персидская мечеть, 1859 г." в сторону ул. Кирова.

Зона видимости в начальной точки пути не представляет раскрытия элементов исследуемого объекта и внимание наблюдателя акцентируют современные навесы и вывески, находящиеся на объекте культурного наследия "Усадьба городская, кон. XIX в."

С момента прохождения территории мечети и вход/выхода из общественного здания раскрывается фрагмент западного фасада исследуемого объекта, при этом максимальное внимание перенаправлено на дисгармонирующее по архитектурно-композиционному решению здание торгового назначения, располагающегося с левой стороны улицы.

Оптимальное восприятие фасада по ул. Епишина с западной стороны достигается при приближении к ул. Кирова.

Пересекая ул. Кирова и двигаясь в прямом направлении происходит оценка здания общественного назначения "Пельменной", представленного с плоскими фасадами с минимальным архитектурным решением и выбивающегося из контекста архитектуры классического зодчества.

Направление 2 вдоль ул. Епишина:

Движение происходит по ул. Епишина с восточной стороны и начинается от входной группы общежития медицинского университета. С начальной точки движения объект не просматривается, при этом просматривается здание торгового и общественного назначения, находящегося на пересечении ул. Кирова и ул. Епишина.

Исследуемый объект культурного наследия начинает просматриваться при приближении к служебному въезд/выезду здания "Детской поликлиники №1". Наблюдатель обращает внимание на восточный фасад, с размещением здания общественного назначения "Пельменной".

Объект здания "Пельменной" и объект противоположной застройки усадьбы представлены детальными элементами. Так здание "Пельменной" детально за счет многочисленных пристроек, а здание противоположной застройки за счет общего архитектурно-композиционного и цветового решений.

Анализ при динамическом восприятии по восточной стороне территории усадьбы.

Движение осуществлено в одном направлении и фокусом камеры ориентировано на территорию исследуемого объекта культурного наследия.

Съемка дает представление наглядности архитектурных строений по восточному фасаду, таких как "Пельменная", представленная хаотичными объемами разноуклонных скатов крыши и стенами из разносортного кирпича, и сооружение хозяйской застройки создающего впечатление из нагромождений досок и бревен.

Негативное воздействие на экологию восприятия архитектуры по восточному фасаду обусловлено также присутствием значительного количества транспортных средств, ставших, ввиду размещения здесь парковки, постоянным элементом присутствия.

Выводы: Видеоролики, представленные как приложение к проекту на дисковом носителе/ электронной версии, максимально полно раскрывают архитектурную среду объекта при восприятии пешеходом. Дают представления о пространственно-композиционной структуре среды и масштабности архитектурной застройки, понятия о пропорциональных соотношениях существующих капитальных строениях, наглядно демонстрируют диссонирующие элементы застройки: вывески, контрастные архитектурные формы и цветовые решения фасадов.

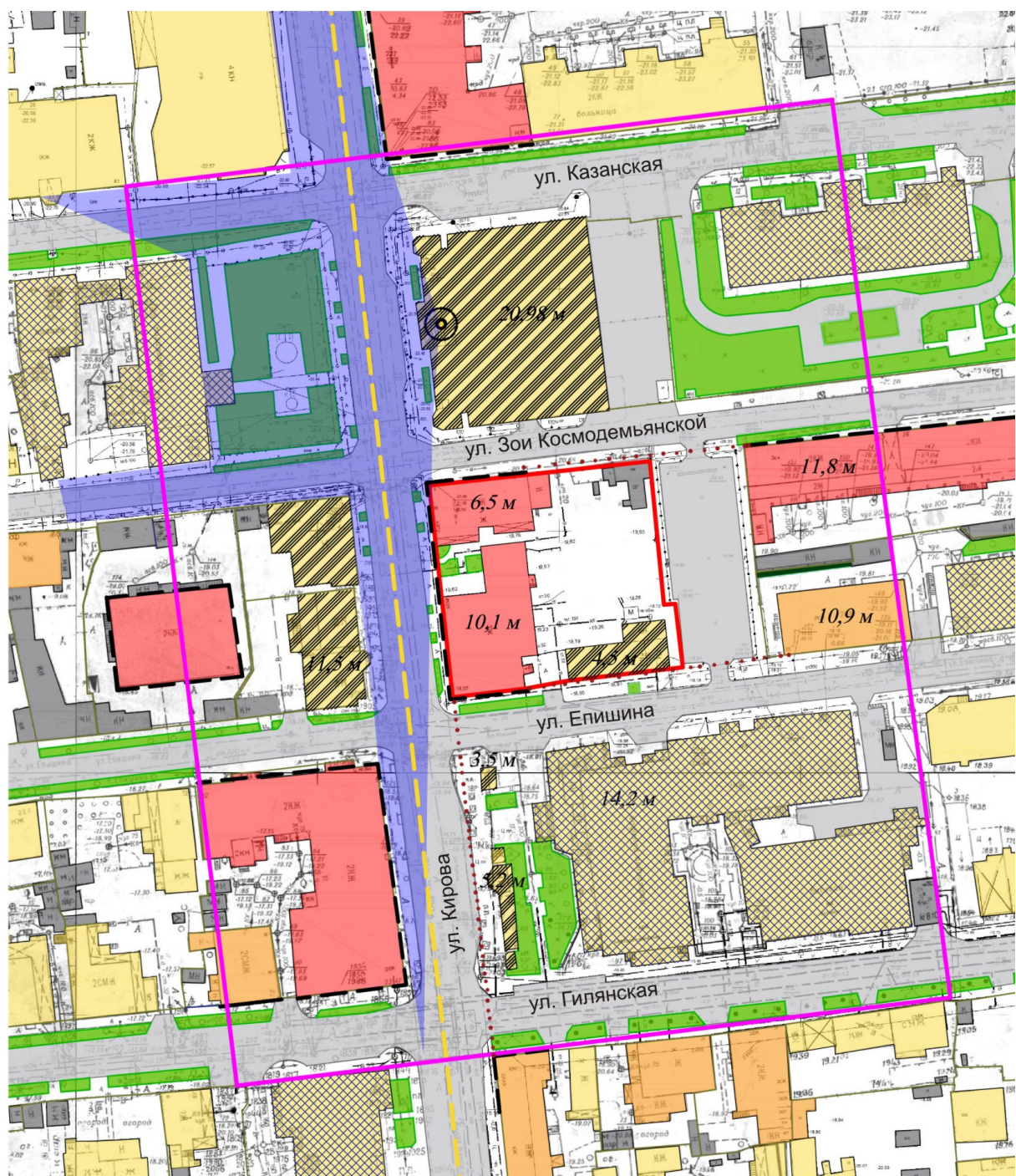
Данные полученные в ходе проведенных работ натурного визуально-ландшафтного видеоанализа при динамическом восприятии дополняют материалы анализа статического восприятия, что позволяет выполнить схемы "Композиционно-пространственной взаимосвязи объекта культурного наследия с историко-градостроительным окружением" (Рис. 112) и "Схему бассейна видимости объекта культурного наследия" (Рис. 113).

На "Схеме композиционно-пространственной взаимосвязи объекта культурного наследия с историко-градостроительным окружением" произведена аналитика высотных параметров архитектурной среды, отмечена застройка с ценными градоформирующими объектами исторической среды и области ценных фасадов, определены объекты культурного наследия, зафиксированы элементы искусственного озеленения лиственными породами деревьев, расположенные при общественных зданиях медицинских учреждений (вдоль ул. Кирова), определена доминанта для данного территориального участка - шпиль здания "Сбербанка" и выделена значимая трасса для ее восприятия по ул. Кирова. Схема показывает месторасположение диссонирующих объектов, выявленных при проведении визуально-ландшафтного фото и видео анализа, а также определяет объекты по своему архитектурно-композиционному решению, являющимися не адаптированными к характеру исторической градостроительной среде.

В границах исследуемой территории были выявлены объекты, размещенные вблизи объекта культурного наследия, диссонирующие с окружающей средой своим контрастным архитектурным решением и наличием большого количества элементов информации и рекламы, что решает архитектурной среды индивидуальности и гармоничного восприятия.

Дисгармоничными по высоте фоновыми объектами являются здания "Сбербанка" и "Детской поликлиники №1".

Дисгармоничными по архитектурно-композиционному решению в ракурсах раскрытия исследуемого объекта являются здания противоположащей застройки объекту культурного наследия, здание "Пельменной", сооружения торгового назначения и остановочного павильона.



Условные обозначения

Обозначение	Наименование
	Границы территории объекта культурного наследия "Усадьба надворного советника Сергеева, 1830–1840 гг., 1887 г."
	Граница территории исследования
	Объекты культурного наследия
	Исторически ценные градостроительные средовые объекты
	Строения жилого и общественного назначения
	Хозяйственные постройки и пристройки
	Визуальные связи между объектами

Обозначение	Наименование
	Градостроительные доминанты и акценты застройки и зона видимости на основе натурных исследований
	Бассейн видимости объекта культурного наследия
	Значимая трасса восприятия доминанты
	Высотные параметры зданий в метрах
	Здания современной застройки, диссонирующие с характером исторической градостроительной среды
	Здания современной застройки, не адаптированные к характеру исторической градостроительной среды
	Ценные фасады

Рис. 112. Схема композиционно-пространственной взаимосвязи объекта культурного наследия с историко-градостроительным окружением

Здание-памятник визуально взаимодействует с линией застройки ценных градоформирующих объектов среды: по ул. Кирова, 49; по ул. Епишина, 29 и с объектом культурного наследия регионального значения "Дом жилой, кон. XIX в." по ул. Зои Космодемьянской, 80/ Епишина, 33/ Мечникова, 20.

На "Схеме бассейна видимости объекта культурного наследия" определена территория, с которой раскрываются видовые ракурсы на объект культурного наследия.

Бассейн видимости формируется в границах исследования (проектирования) территории вдоль ул. Кирова и ограничивается улицами: ул. Казанская и ул. Гилянская. Вдоль ул. Кирова бассейн видимости объекта культурного наследия составляет -187 м, вдоль ул. Зои Космодемьянской - 110 м, вдоль ул. Епишина -140 м.

Этажность зданий в бассейне видимости исследуемого объекта составляет от 1 до 5 этажей с наличием мансардных объемов. Согласно градостроительному плану территориального развития г. Астрахани на данной территории, относящейся к зоне городского центра Ц-1, действует регламентация по ограничению этажности и составляет 15 м до конька крыши. Как видно из схемы высотные параметры некоторых зданий превышают допустимый максимум. Так здание "Сбербанка", расположенное по красной линии застройки, искажает восприятие исследуемого объекта.

Для объекта "Усадьба надворного советника Сергеева, 1830-1840 гг., 1887 г." необходимо определить зону охраны и предотвратить возможные нарушения восприятия средового пространства, с учетом расположения его по Сведениям кадастрового плана территории к **Разрешенному использованию**, в виде земли под домами многоэтажной и повышенной этажности застройки и возможного строительства на данной территории.

В границах исследования территории (проектирования) определено положение исследуемого объекта в архитектуре городской среды и **установлено местоположение потенциальной застройки, возможной к реконструкции**, а именно:

- на территории объекта культурного наследия на месте положения здания "Пельменной", в целях регенерации существующей застройки, взаимоувязанной с исследуемым объектом;

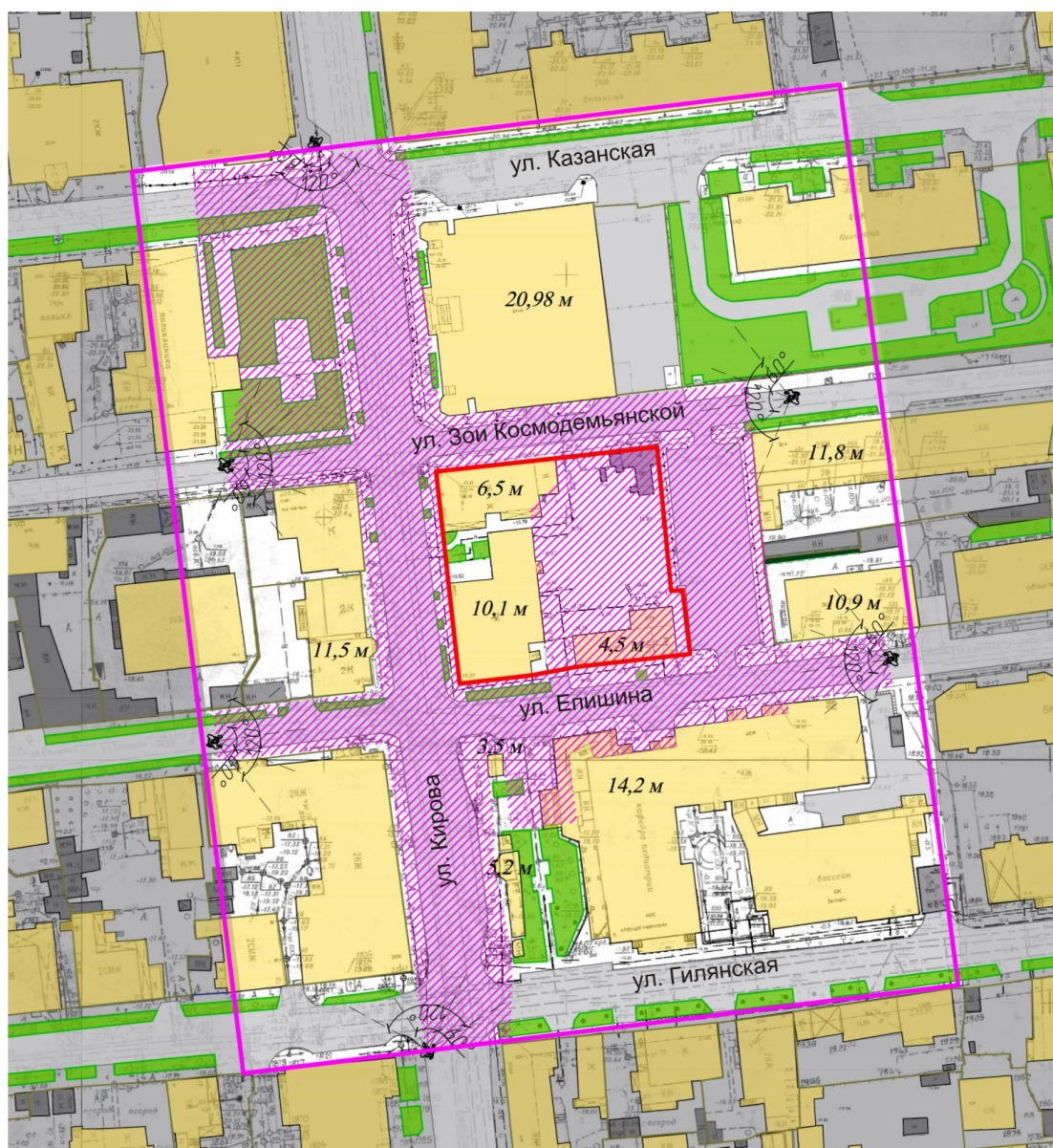
- на территории месторасположения существующей парковочной станции, в целях восстановления первоначальной линии застройки с восточной территории от объекта культурного наследия.

Также на территории противолежащей застройки по ул. Кирова, 40/1; 40/2; 40/3, в целях регенерации фасадов существующей застройки, являющихся дисгармоничными при восприятии с объектом культурного наследия, целесообразно применение мер по ограничению этажности в случае с реконструкцией существующих строений, не превышающих высоты 1-го этажа (не более 5,5 м).

Соответственно для определения высотных параметров возможных объектов строительства на указанной территории следует провести анализ с помощью лучевых сечений, с визуальными ориентирами по улице Кирова, направ-

ленных в восточном направлении, с точек визуального восприятия исследуемого объекта, определяющих взаимодействие с окружающей средой.

Первоначально определены точки визуального восприятия, показывающие наилучшую зону видимости объекта культурного наследия и его взаимодействие с окружающей средой графоаналитическим методом, затем с помощью лучевых сечений определяются высотные параметры потенциального строительства.



Условные обозначения

Обозначение	Наименование
	Границы территории объекта культурного наследия "Усадьба надворного советника Сергеева, 1830–1840 гг., 1887 г."
	Граница территории исследования
	Строения жилого и общественного назначения
	Хозяйственные постройки и пристройки

Обозначение	Наименование
	Бассейн видимости объекта культурного наследия
10,1 м	Высотные параметры зданий в метрах
	Автомобильные дороги
	Позиция наблюдателя в зоне раскрытия видимости памятника

Рис. 113. Схема бассейна видимости объекта культурного наследия

2.4.3. Графоаналитический метод определения точек визуального восприятия, определяющие наилучшую зону видимости объекта культурного наследия при его взаимодействии с окружающей средой

Графический анализ согласно графоаналитическому методу по определению позиций наблюдателя в зоне раскрытия наилучшей видимости памятника исследуемого объекта выполняется в вертикальной и горизонтальной плоскостях с учетом базового восприятия:

- оптимальное визуальное восприятие обеспечивает расстояние до объекта не менее одной высоты памятника: $l = H$ памятника;
- наилучшее визуальное восприятие исследуемого объекта с полным обзором на всю его высоту обеспечивает, расстояние до объекта не менее двух высот памятника: $l = 2H$ памятника;
- визуальное восприятие исследуемого объекта, определяющее взаимодействие с окружающей средой, определяется графически по углу зрения наблюдателя, соответствующему 18° .

Для формирования восприятия окружающей застройки необходимо определить позиции наблюдателя с углом зрения 18° , с которых происходит восприятие общей среды. Для этого предварительно проведены натурные обмеры в границах исследования (проектирования) и выполнены развертки по ул. Кирова, ул. Зои Космодемьянской, ул. Епишина.

При выполнении разверток исследуемой территории первоначально был определен характер рельефа. В данной местности, имеющий изменение по системе балтийских высот с -21,00 м до -18,00 м в сторону повышения к исследуемой территории от набережной канала Им. 1 мая.

На развертках привязка общих промеров осуществлялась относительно отметок рельефа как постоянной неизменной. Выполнены промеры высот памятника культурного наследия и окружающей застройки в границах территории исследования.

На развертках при проведении аналитики учтены эргономические параметры человека высотой 1,75 м. **Наблюдатель воспринимает исследуемый объект в видовом ракурсе с углом зрения, соответствующим 18° , зафиксирована позиция наблюдателя при восприятии объекта с указанным углом зрения относительно зданий исследуемого объекта.** Графически определена удаленность от зданий исследуемого объекта: по ул. Кирова с левой стороны на расстоянии - 35,4 м, с правой стороны на расстоянии - 25,6 м; ул. Зои Космодемьянской с левой стороны на расстоянии - 35,78 м, с правой стороны на расстоянии - 32,5 м; ул. Епишина с левой стороны на расстоянии - 32 м, с правой стороны на расстоянии - 32 м (Рис. 114).

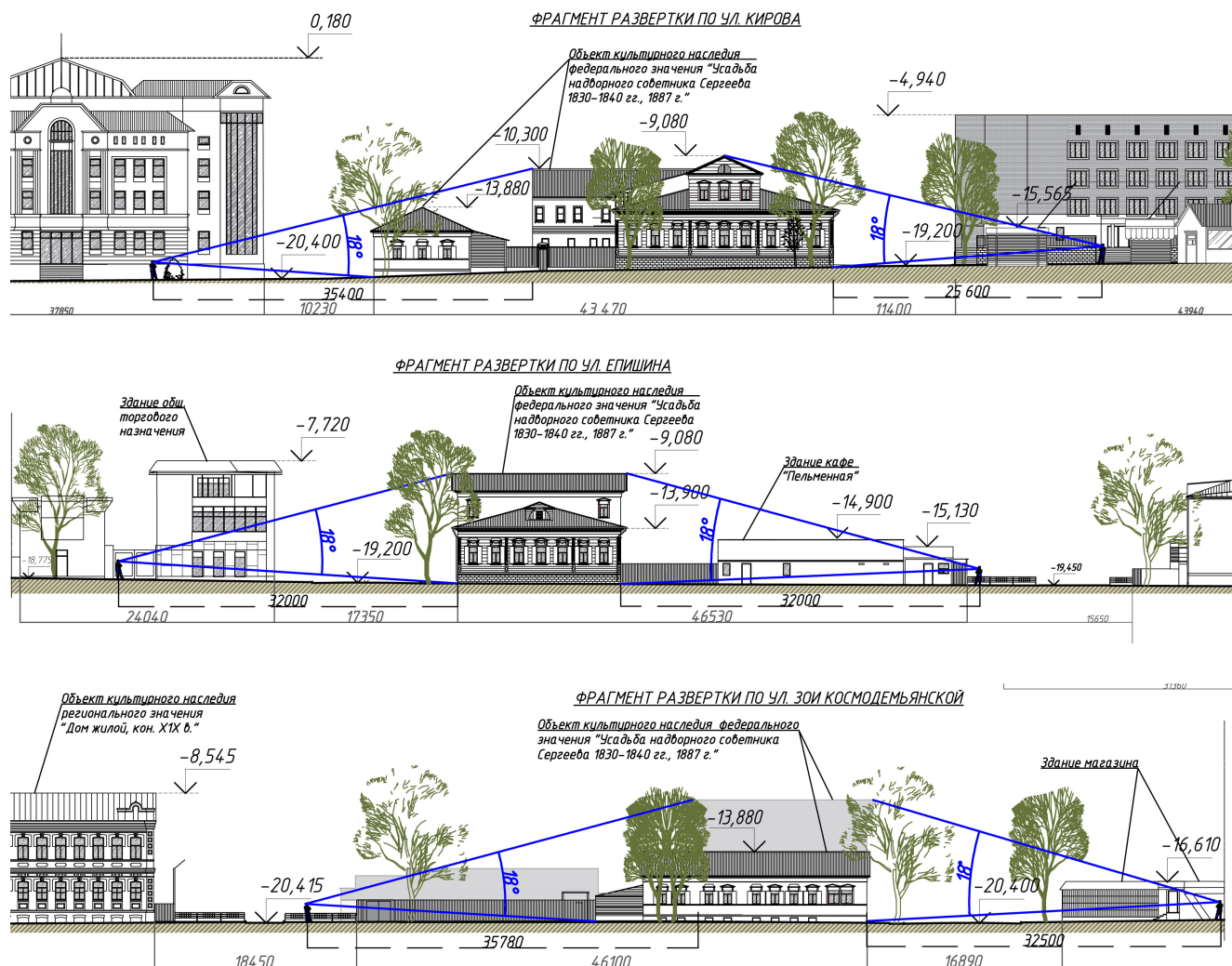


Рис. 114. Схемы фрагментов разверток по ул. Кирова, ул. Зои Космодемьянской, ул. Епишина при восприятии объекта с пространством окружения

Сведения о положениях позиций наблюдателей перенесены на горизонтальную проекцию территории усадьбы. В зонах наилучшего видового раскрытия объекта культурного наследия "Усадьба надворного советника Сергеева, 1830-1840 гг., 1887 г." по ул. Кирова, определенных в ранее проведенных фото и видео аналитиках, графически перенесены точки положения наблюдателя с углом зрения 18° , с которых происходит восприятие определяющее взаимодействие исследуемого объекта с окружающей средой (Рис. 115).

Выводы: Натурные обмеры позволили наиболее точно сформировать представления об исследуемом объекте и его окружении, составляющие в совокупности современную архитектурную среду объекта культурного наследия.

Графический анализ производился в горизонтальной и вертикальной плоскостях по определению зон наилучшего восприятия памятника федерального значения "Усадьбы надворного советника Сергеева, 1830-1840 гг., 1887 г." Графически установлены зоны видимости визуального восприятия исследуемого объекта и средового пространства. Полученные с помощью графоаналитического анализа точки зрения наблюдателя являются искомыми для проведения анализа, базирующегося на методе лучевого сечения для определения