

## **АКТ**

### **государственной историко-культурной экспертизы**

земель, подлежащих воздействию земляных, строительных, мелиоративных, хозяйственных работ, предусмотренных статьями 25 Лесного кодекса Российской Федерации, работ по использованию лесов (за исключением работ, указанных в пунктах 3,4 и 7 части 1 статьи 25 Лесного кодекса Российской Федерации) и иных работ в отношении участка, отведенного под размещение объекта: «Разработка проектной сметной документации: «Проект №736 на бурение поисково-оценочной скважины №75 Бешкульская» в Наримановском районе Астраханской области.

Настоящий Акт государственной историко-культурной экспертизы составлен и оформлен в соответствии с требованиями Федерального закона от 25.06.2002 г. №73-ФЗ «Об объектах культурного наследия (памятниках истории и культуры) народов Российской Федерации» и Положения о государственной историко-культурной экспертизе, утвержденного постановлением Правительства Российской Федерации от 15.07.2009 г. № 569.

В соответствии с пунктом 11.1 Положения № 569 от 15.07.2009 г., экспертиза проводится одним экспертом.

**1. Дата начала проведения экспертизы – 30.04.2019 г.**

**2. Дата окончания проведения экспертизы – 04.06.2019 г.**

**3. Место проведения экспертизы:**

1. Астраханская область, Наримановский муниципальный район, земли муниципального образования «Разночиновский сельсовет» (в границах участка с кадастровым номером 30:08:040302:388);

2. г. Волгоград.

**4. Заказчик экспертизы – ООО «ЛУКОЙЛ-Инжиниринг»**

**5. Сведения об эксперте:**

**Лапшин Андрей Сергеевич**, образование высшее, специальность «История», кандидат исторических наук (научная специальность: «Археология»), стаж работы по профилю экспертной деятельности: 14 лет; место работы и должность: Волгоградская областная общественная организация «Волго-Донское археологическое общество» (ВООО «ВДАО»), исполнительный директор; государственный эксперт по проведению государственной историко-культурной экспертизы.

Реквизиты решения уполномоченного органа по аттестации экспертов на проведение экспертизы с указанием объектов экспертизы: Приказ Министерства культуры Российской Федерации «Об утверждении статуса аттестованного эксперта по проведению государственной историко-культурной экспертизы» № 1627 от 17.09.2018 г. Объекты экспертизы:

- выявленные объекты культурного наследия в целях обоснования целесообразности включения данных объектов в реестр;

- земли, подлежащие воздействию земляных, строительных, мелиоративных, хозяйственных работ, предусмотренных статьями 25 Лесного кодекса Российской Федерации работ по использованию лесов (за исключением работ, указанных в пунктах 3, 4 и 7 части 1

статьи 25 Лесного кодекса Российской Федерации) и иных работ, в случае, если указанные земли расположены в границах территорий, утвержденных в соответствии с пунктом 34.2 пункта 1 статьи 9 Федерального закона от 25.06.2002 г. №73-ФЗ «Об объектах культурного наследия (памятниках истории и культуры) народов Российской Федерации»;

- документы, обосновывающие включение объектов культурного наследия в реестр;
- документация, за исключением научных отчетов о выполненных археологических полевых работах, содержащая результаты исследований, в соответствии с которыми определяется наличие или отсутствие объектов, обладающих признаками объекта культурного наследия, на земельных участках, подлежащих воздействию земляных, строительных, мелиоративных, хозяйственных работ, указанных в настоящей статье работ по использованию лесов и иных работ.

**6. Информация о том, что в соответствии с законодательством Российской Федерации эксперт несет ответственность за достоверность сведений, изложенных в заключении.**

Настоящим подтверждается, что государственный эксперт Лапшин Андрей Сергеевич, участвующий в проведении экспертизы, признает свою ответственность за достоверность сведений, изложенных в заключении экспертизы, обеспечивает выполнение п.17 Положения о государственной историко-культурной экспертизе от 15.07.2009 г. № 569 и соблюдение принципов проведения экспертизы, установленных ст. 29 Федерального закона от 25.06.2002 г. №73-ФЗ «Об объектах культурного наследия (памятниках истории и культуры) народов Российской Федерации».

**7. Цель экспертизы** – определение наличия или отсутствия выявленных объектов археологического наследия, либо объектов, обладающих признаками объекта археологического наследия на земельном участке, отведенном под строительство объекта: «Разработка проектной сметной документации: «Проект №736 на бурение поисково-оценочной скважины №75 Бешкульская» в Наримановском районе Астраханской области.

**8. Объект экспертизы** – земельный участок, отводимый под строительство и размещение объекта: «Разработка проектной сметной документации: «Проект №736 на бурение поисково-оценочной скважины №75 Бешкульская», расположенный на землях муниципального образования «Разночиновский сельсовет», в границах кадастрового участка 30:08:040302:388 по адресу: Астраханская область, Наримановский район, в 7,0 км северо-восточнее п. Тулата, в 23 км северо-западнее п. Ницан.

**9. Перечень документов, представленных заявителем на экспертизу:**

1) Ситуационный план расположения объекта строительства: «Разработка проектной сметной документации: «Проект №736 на бурение поисково-оценочной скважины №75 Бешкульская» в Наримановском районе Астраханской области. М 1:200 000 (1 лист).

2) Карта-схема границ земельного участка отведенного под размещение объекта «Разработка проектной сметной документации: «Проект №736 на бурение поисково-оценочной скважины №75 Бешкульская» в Наримановском районе Астраханской области, на кадастровом плане соответствующей территории с указанием и описанием границ, каталога координат угловых точек, формируемого земельного участка, кадастровых номеров земельных участков, существующих и проектируемых коммуникаций М 1:2000 (2 листа);

3) копия письма Службы государственной охраны объектов культурного наследия Астраханской области № 0397/05-14 от 06.03.2019 г. о необходимости проведения археологического обследования и историко-культурной экспертизы земельного участка, отведенного под объект: «Проект №736 на бурение поисково-оценочной скважины №75 Бешкульская» в Наримановском районе Астраханской области.

#### **10. Сведения об обстоятельствах, повлиявших на процесс проведения и результаты экспертизы.**

Обстоятельств, повлиявших на процесс проведения и результаты экспертизы, не имеется.

#### **11. Сведения о проведенных исследованиях с указанием примененных методов, объема и характера выполненных работ и их результатов.**

Экспертиза проводилась в 3 этапа:

##### I этап. Предварительные работы:

- анализ представленной заказчиком проектной документации и материалов кадастрового учета;
- изучение архивных материалов, литературы, сведений, содержащихся в едином государственном реестре объектов культурного наследия (памятников истории и культуры) народов Российской Федерации, а также списка выявленных объектов культурного наследия в отношении территории Наримановского района Астраханской области;
- составление краткой физико-географической и историко-архивной справки по изучению района исследования Астраханской области;
- анализ картографического материала, спутниковых снимков местности и ландшафтно-топографической информации, оценка возможного местонахождения на земельных участках подлежащих экспертизе известных и ранее невыявленных объектов археологического наследия.
- определение мест разведочных шурфовок, составление схемы маршрута обследования.

##### II этап. Полевые работы:

- археологические разведки в границах земельного участка отведенного под размещение объекта «Разработка проектной сметной документации: «Проект №736 на бурение поисково-оценочной скважины №75 Бешкульская» в Наримановском районе Астраханской области, в границах территории земельного участка с кадастровым номером 30:08:040302:388, с целью определения наличия или отсутствия, на указанном земельном участке, объектов культурного наследия. Площадь сплошного археологического обследования составила 2,4 га участка земледелия и прилегающая к нему территория в пределах 50 м от его границ.
- визуальное обследование территории земельного участка, отведенного под хозяйственное освоение, с целью установления наличия или отсутствия здесь подъемного материала в виде древних артефактов, видимых на поверхности признаков или остатков объектов археологического наследия.
- проведение локальных земляных (шурфовочных) работ с целью выявления объектов археологического наследия. Всего было заложено 3 шурфа, имевших размеры 2×1 м (общей

площадью 6 кв.м), с привязкой их в системе географических координат. После окончания работ проведена рекультивация поверхности.

- фотофиксация участков проведения археологических разведочных работ, контрольных шурфов и их стратиграфических профилей.

### III этап. Камеральные работы:

- подготовка отчета о проведении археологических исследований (разведок) и государственной историко-культурной экспертизы земельного участка, отведенного под размещение объекта «Разработка проектной сметной документации: «Проект №736 на бурение поисково-оценочной скважины №75 Бешкульская» в Наримановском районе Астраханской области, путем археологической разведки и содержащего результаты археологических исследований;

- оформление заключения государственной историко-культурной экспертизы в виде акта (далее – Акт экспертизы);

## **12. Факты и сведения, выявленные и установленные в результате проведенных исследований.**

1) В процессе работ на предварительном этапе экспертизы, было установлено, что объекты археологического наследия, известные в этом районе по архивным, библиографическим и картографическим данным, находятся на различном, но значительном расстоянии от объекта экспертизы – земельного участка, отведенного под размещение объекта: «Разработка проектной сметной документации: «Проект №736 на бурение поисково-оценочной скважины №75 Бешкульская» в Наримановском районе Астраханской области. Эта территория является возможной для расположения и обнаружения ранее невыявленных объектов археологического наследия. Так на сопредельной территории в 3,5 км к востоку-северо-востоку от места проведения археологических разведок, в сходной ландшафтно-топографической ситуации располагается выявленный С.Ю. Акимовским в 2016 г. объект археологического наследия: местонахождение «Бешкуль» (участок развееванного культурного слоя) керамики, костей животных, которое датируется эпохой раннего железного века (IV в. до н.э.-IV в. н.э.).

2) Археологические разведки в рамках полевого этапа экспертизы осуществлялись на основании разрешения (открытого листа) № 0335-2019 от 25.04.2019 г., выданного Министерством культуры РФ А.С. Лапшину. В мае 2019 г. экспертом проведены археологические разведки на земельном участке, отведенном под размещение объекта: «Разработка проектной сметной документации: «Проект №736 на бурение поисково-оценочной скважины №75 Бешкульская».

В административном отношении обследуемый участок находится в Наримановском муниципальном районе Астраханской области, на землях муниципального образования «Разночиновский сельсовет». Формируемый участок землеотвода расположен в границах земельного участка с кадастровым номером 30:08:040302:388. Это земли сельскохозяйственного назначения. В 2,3 км к юго-западу от участка проектируемого объекта, расположен поселок нефтяников Бешкуль, а также более 10 действующих площадок скважин Бешкульского нефтяного месторождения.

В ходе археологической разведки на территории, отведенной под строительные работы, был обследован участок, расположенный в зоне Бешкульского нефтяного месторождения, на

правом берегу р. Волги, в 45 км западнее г. Астрахани и в 19,3 км к северо-северо-западу от с. Линейное Наримановского района Астраханской области.

В геоморфологическом плане обследуемый участок расположен в полупустынной ландшафтной зоне бугристо-грядовых закреплённых и полужакреплённых песков, барханов, котловин выдувания, а также участков активного развеивания барханного типа. Барханные гряды сформированы из отдельных песчаных бугров, соединённых седловинами, чередуются с понижениями, поверхность которых покрыта редкой полынной травой. Перепады высот на исследуемом участке – от уровня дна котловины до вершины бархана составляют от 2 до 3 м. Участок строительных работ находится на значительном удалении от края естественных водотоков. Ближайшая группа озёр-ильменей (Бешкуль, Ащиккуль-Ащилике) находится в 10 км к югу. На дне котловин между барханами изредка встречаются соры – пересыхающие солёные озёра. Такое пересохшее озеро располагается на западной границе участка.

Объект: «Разработка проектной сметной документации: «Проект №736 на бурение поисково-оценочной скважины №75 Бешкульская» состоит из земельных отводов под буровую площадку и подъездную дорогу к ней. Земельный отвод под буровую площадку скважины №75 Бешкульской представляет собой участок прямоугольной формы, ориентированный по линиям северо-восток – юго-запад, площадью 2,2 га. Самые протяженные линейные размеры его границ составляют: 160×140 м. К центральной части северо-западной границы площадки скважины примыкает участок проектируемой подъездной дороги ориентированный по линии запад-восток. Его длина 227 м, ширина 6 м (общая площадь 0,2 га). Другой ее край выходит на существующую грунтовую дорогу.

В ходе археологической разведки проведен визуальный осмотр территории проектируемого объекта, в пределах, указанных техническим заданием, границ земельного участка, а также прилегающей к ним по периметру территории на расстоянии 50 м. В ходе визуального обследования объектов археологического наследия не выявлено. Каких-либо нарушений поверхности с признаками культурного слоя, не обнаружено. Подъемный материал на поверхности в зоне обследования не обнаружен.

Для выявления возможных скрытых в грунте объектов археологического наследия были осуществлены локальные земляные работы, в ходе которых заложено 3 разведочных шурфа. В связи с тем, что естественные водотоки, балки, овраги непосредственно на обследуемой территории отсутствуют разведочные шурфы были равномерно рассредоточены по площади формируемого землеотвода. Все шурфы имели размеры 2×1 м, ориентированы стенками по сторонам света. Общая площадь шурфов 6 кв.м.

Разведочные шурфы следующее расположение:

Шурф 1 был заложен в южной части площадки, в 48,5 м к юго-юго-востоку от точки устья скважины, на южном склоне задернованного песчаного бархана.

Шурф 2 заложен северной части площадки, на дне котловины между барханами. Шурф 2 расположен в 56 м к северо-северо-западу от точки устья скважины и в 105 м к северо-северо-западу от шурфа 1.

Шурф 3 был заложен в центральной части проектируемой подъездной дороги к скважине, на дне котловины, между барханом и котловиной пересохшего озера. Шурф 3 расположен в 236 м к западу-северо-западу от точки устья скважины и в 260,5 м к северо-западу от шурфа 1.

В ходе земляных работ в профилях всех разведочных шурфов выявлена следующая, достаточно схожая стратиграфия почвенных отложений.

Поверхностный слой – рыхлый светло-коричневый лёссовый песок эолового происхождения, слабо закреплённый корнями редкой травы. Толщина слоя 5-10 см. Ниже залегал слой составляющий основу почвенного профиля из рыхлого светло-коричневого песка эолового происхождения мощностью до 130 см, который подстилался материковым слоем светлой плотной мелкодисперсной супеси с мелкими раковинами (морские отложения). Границы на контакте почвенных слоев неровные, но отчетливые. Признаков объектов археологического наследия или отдельных археологических предметов в шурфах не обнаружено.

После завершения работ все шурфы рекультивированы, их географические координаты зафиксированы с помощью прибора глобального позиционирования в системе WGS-84.

Таким образом, в результате проведенного визуального обследования и шурфовочных работ было установлено, что на земельном участке, непосредственно отведенном под размещение объекта: «Разработка проектной сметной документации: «Проект №736 на бурение поисково-оценочной скважины №75 Бешкульская» в Наримановском районе Астраханской области, объекты культурного наследия, выявленные объекты культурного наследия, а также объекты, обладающие признаками объекта культурного наследия, отсутствуют.

### **13. Перечень документов и материалов, собранных и полученных при проведении экспертизы, а также использованной для нее специальной, технической и справочной литературы.**

1. Федеральный закон от 25.06.2002 г. № 73-ФЗ «Об объектах культурного наследия (памятниках истории и культуры) народов Российской Федерации».

2. Постановление Правительства Российской Федерации от 15 июня 2009 г. № 569 «Об утверждении Положения о государственной историко-культурной экспертизе».

3. Закон Астраханской области от 30.12.2005 N 94/2005-ОЗ «Об объектах культурного наследия (памятниках истории и культуры) народов Российской Федерации, расположенных на территории Астраханской области (с изменениями на 11.02.2019 г.).

4. Постановление Правительства Российской Федерации от 20.02.2014 № 127 об утверждении правил выдачи, приостановления и прекращения действия разрешений (открытых листов) на проведение работ по выявлению и изучению объектов археологического наследия.

5. Положение о порядке проведения археологических полевых работ и составления научной отчетной документации (утверждено постановлением Бюро Отделения историко-филологических наук Российской академии наук № 32 от 20 июня 2018 г.).

6. Методика определения границ территорий объектов археологического наследия. Рекомендована к применению Министерством культуры РФ письмом от 27.01.2012 г., № 12-01-39/05-АБ.

7. Постановление Волгоградской государственной Думы от 05.06.1997 г. № 62/706 «О постановке на государственную охрану памятников истории и культуры Волгоградской области».



8. Лапшин А.С. Отчет о проведении государственной историко-культурной экспертизы путем археологической разведки земельного участка проектируемого объекта: «Разработка проектной сметной документации: «Проект №736 на бурение поисково-оценочной скважины №75 Бешкульская» в Наримановском районе Астраханской области. - Волгоград, 2019.

9. Акимовский С.Ю. Технический отчет об археологическом обследовании земельных участков в районе расположения разведочной скважины №74 Бешкульского месторождения в Наримановском районе Астраханской области. Астрахань, 2016 // Архив ООО «ЛУКОЙЛ-Инжиниринг». Б/Н.

10. Васильев Д.В. Отчет об археологических разведках в зоне прокладки трассы волоконно-оптической линии связи на территории Икрянинского и Лиманского районов и в зоне строительства линии электропередач на территории Енотаевского и Наримановского районов Астраханской области в 2010 году. // Архив ИА РАН.

11. Список объектов культурного наследия регионального значения на официальном сайте ГАУ АО «НПУ «Наследие». [URL: http://nasledie-ast.ru/index.php/informatsiya-ob-okn/spisok-ob-ektov-kulturnogo-naslediya](http://nasledie-ast.ru/index.php/informatsiya-ob-okn/spisok-ob-ektov-kulturnogo-naslediya) (дата обращения 30.04.2019)

12. Публичная кадастровая карта на сайте: <http://pkk5.rosreestr.ru>. Дата обращения 30.04.2019 г.

13. Навигационная, геоинформационная программа SAS.Планета.

#### **14. Обоснование вывода экспертизы.**

Представленные на экспертизу документы достаточны для заключения по предмету экспертизы и соответствуют требованиям Положения об экспертизе.

Результаты проведенных историко-архивных изысканий и археологических разведок являются достаточной основой для обоснования выводов о наличии, либо отсутствии объектов культурного наследия на земельном участке, отведенном для строительства объекта: «Разработка проектной сметной документации: «Проект №736 на бурение поисково-оценочной скважины №75 Бешкульская» в Наримановском районе Астраханской области.

В ходе предварительных и камеральных работ установлено, что в границах земель отведенных под проектируемое строительство, объекты археологического наследия, включенные в единый государственный реестр объектов культурного наследия (памятников истории и культуры) народов Российской Федерации, выявленные объекты культурного наследия, отсутствуют.

В ходе археологических разведок (визуального осмотра и шурфовочных работ) в границах земель отведенных под проектируемое строительство, объекты археологического наследия, а также объекты, обладающие признаками объектов культурного наследия, не обнаружены.

#### **15. Вывод экспертизы.**

На основании проведенных исследований и в связи с отсутствием объектов, обладающих признаками объектов культурного наследия, выявленных объектов культурного наследия, объектов культурного наследия, включенных в единый государственный реестр объектов культурного наследия (памятников истории и культуры) народов Российской Федерации, проведение земляных, строительных и иных работ, в границах земельного участка, отведенного под размещение проектируемого объекта «Разработка проектной

сметной документации: «Проект №736 на бурение поисково-оценочной скважины №75 Бешкульская» в Наримановском районе Астраханской области, **возможно (положительное заключение).**

Аттестованный эксперт рекомендует органу охраны объектов культурного наследия Астраханской области принять, в соответствии с действующим законодательством, решение о согласовании размещения указанного проектируемого объекта строительства.

#### **16. Перечень приложений к заключению экспертизы.**

1) копия письма Службы государственной охраны объектов культурного наследия Астраханской области № 0397/05-14 от 06.03.2019 г. о необходимости проведения археологического обследования и историко-культурной экспертизы (на 2 л. в 1 экз.).

2) копия разрешения (открытого листа) № 0335-2019, выданного 25.04.2019 г. Министерством культуры РФ на имя А.С. Лапшина (на 1 л. в 1 экз.).

3) Лапшин А.С. Отчет о проведении государственной историко-культурной экспертизы путем археологической разведки земельного участка проектируемого объекта: «Разработка проектной сметной документации: «Проект №736 на бурение поисково-оценочной скважины №75 Бешкульская» в Наримановском районе Астраханской области. - Волгоград, 2019. (на 43 л. в 1 экз.).

**17. Настоящий акт государственной историко-культурной эксперт оформлен в электронном виде и подписан усиленной квалифицированной электронной подписью.**

**Сведения о сертификате электронной подписи государственного эксперта:**

Кому выдан: Лапшин Андрей Сергеевич

Кем выдан: Удостоверяющий Центр АО «ПФ «СКБ Контур»

Действителен с: 05.10.2018 по: 05.10.2019

**18. Дата оформления заключения экспертизы –04.06.2019 г.**

Государственный эксперт по проведению  
государственной историко-культурной экспертизы

А.С. Лапшин





**СЛУЖБА  
государственной охраны  
объектов культурного наследия  
Астраханской области**

ул. Красная Набережная, д. 24, г. Астрахань, 414000  
Телефон 51-23-22, 51-18-56,  
E-mail: [departament-07@mail.ru](mailto:departament-07@mail.ru)

от 06.03.2019 № 0397/05-14  
на № \_\_\_\_\_ от \_\_\_\_\_

Заместителю генерального  
директора – директору филиала  
ООО «Лукойл-инжиниринг»  
«ВолгоградНИПИморнефть»  
в г. Волгоград  
К.В. Андрееву

пр. Ленина, д. 96,  
400078 г. Волгоград

Уважаемый Константин Владимирович!

Служба государственной охраны объектов культурного наследия Астраханской области, рассмотрев Ваше письмо от 27.02.2019 г. № В/01-00239, сообщает, что в зоне строительства объекта: «Проект № 736 на бурение разведочно-поисковой скважины № 75 Бешкульская» в Наримановском районе Астраханской области отсутствуют объекты культурного наследия, включенные в Единый государственный реестр объектов культурного наследия народов Российской Федерации.

Данный земельный участок расположен вне зон охраны объектов культурного наследия.

Сведениями об отсутствии на испрашиваемом участке выявленных объектов культурного наследия либо объектов, обладающих признаками объекта культурного наследия (в т.ч. археологического), министерство не располагает. В связи с этим, Заказчик работ в соответствии со ст. 28, 30, 31, 32, 36, 45.1 Федерального Закона от 25.06.2002 № 73-ФЗ «Об объектах культурного наследия (памятниках истории и культуры) народов Российской Федерации» обязан:

– обеспечить проведение и финансирование историко-культурной экспертизы земельного участка, подлежащего воздействию земляных, строительных, хозяйственных и иных работ, путем археологической разведки, в порядке, установленном ст. 45.1 Федерального Закона от 25.06.2002 № 73-ФЗ «Об объектах культурного наследия (памятниках истории и культуры) народов Российской Федерации»;

– представить в службу документацию, подготовленную на основе археологических полевых работ, содержащую результаты исследований, в соответствии с которыми определяется наличие или отсутствие объектов, обладающих признаками объекта культурного наследия на земельном участке, подлежащем воздействию земляных, хозяйственных и иных работ,

Филиал «ВолгоградНИПИморнефть»  
От 06.03.2019 № 0397/05-14

а также заключение государственной историко-культурной экспертизы указанной документации (либо земельного участка).

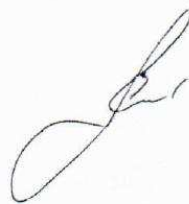
В случае обнаружения в границе земельного участка, подлежащего воздействию земляных, строительных, хозяйственных и иных работ объектов, обладающих признаками объекта археологического наследия, и после принятия министерством решения о включении данного объекта в перечень выявленных объектов культурного наследия:

- разработать в составе проектной документации раздел об обеспечении сохранности выявленного объекта культурного наследия или о проведении спасательных археологических полевых работ или проект обеспечения сохранности выявленного объекта культурного наследия либо план проведения спасательных археологических полевых работ, включающих оценку воздействия проводимых работ на указанный объект культурного наследия (далее документация или раздел документации, обосновывающий меры по обеспечению сохранности выявленного объекта культурного (археологического) наследия);

- получить по документации или разделу документации, обосновывающей меры по обеспечению сохранности выявленного объекта культурного наследия заключение государственной историко-культурной экспертизы и представить его совместно с указанной документацией в службу на согласование;

- обеспечить реализацию согласованной Службой документации, обосновывающей меры по обеспечению сохранности выявленного объекта культурного (археологического) наследия.

И.о. руководителя службы



А.А. Агеев





Министерство культуры Российской Федерации

# ОТКРЫТЫЙ ЛИСТ

№ 0335-2019

Настоящий открытый лист выдан:

*Лапшину Андрею Сергеевичу*

---

*паспорт 1803 № 396926*  
(серия номер паспорта)

---

на право проведения археологических полевых работ  
*в зоне бурения поисково-оценочной скважины №75 Беикульская в Наримановском районе Астраханской области.*

---

На основании открытого листа

*Лапшин Андрей Сергеевич*  
(Ф.И.О)

---

имеет право производить следующие археологические полевые работы:  
*археологические разведки с осуществлением локальных земляных работ на указанной территории в целях выявления объектов археологического наследия, уточнения сведений о них и планирования мероприятий по обеспечению их сохранности.*

---

Передовое право на проведение археологических полевых работ по данному открытому листу другому лицу запрещается.

Срок действия открытого листа: с 25 апреля 2019 г. по 31 декабря 2019 г.

Дата принятия решения о предоставлении открытого листа: 25 апреля 2019 г.

Заместитель Министра  
(должность)

Дата 25 апреля 2019 г.



(подпись)

*С.Г.Обрывалин*  
(Ф.И.О.)

М.П.

016148



**Лапшин А.С.**

**ОТЧЕТ  
О ПРОВЕДЕНИИ ГОСУДАРСТВЕННОЙ ИСТОРИКО-КУЛЬТУРНОЙ  
ЭКСПЕРТИЗЫ ПУТЕМ АРХЕОЛОГИЧЕСКОЙ РАЗВЕДКИ  
ЗЕМЕЛЬНОГО УЧАСТКА ПРОЕКТИРУЕМОГО ОБЪЕКТА:**

«Разработка проектной и сметной документации:  
«Проект №736 на бурение  
поисково-оценочной скважины №75 Бешкульская»  
в Наримановском районе Астраханской области.

Автор отчета, исполнитель работ,  
государственный эксперт по проведению  
государственной историко-культурной экспертизы,  
исполнительный директор  
ВООО «Волго-Донское археологическое общество»



Лапшин А.С.

номер разрешения  
(открытого листа): № 0335-2019 от 25.04.2019 г.

**Волгоград – 2019 г.**

## АННОТАЦИЯ

В отчете представлены результаты археологической разведки земельного участка в зоне проектируемого объекта: «Разработка проектной и сметной документации: «Проект №736 на бурение поисково-оценочной скважины №75 Бешкульская» в Наримановском районе Астраханской области. Отчет состоит из 1 тома: текстовая часть из 30 стр., иллюстративная часть из 12 стр. (27 рисунков). Работы проводились сотрудниками Волгоградской областной общественной организации «Волго-Донское археологическое общество» (далее ВООО «ВДАО») под руководством А.С. Лапшина, в мае 2019 г. по договору с ООО «ЛУКОЙЛ-Инжиниринг» на проведение охранных научно-исследовательских археологических работ (разведок) и государственной историко-культурной экспертизы, на основании Открытого листа № 0335-2019, выданного 25.04.2019 г. Министерством культуры РФ на имя А.С. Лапшина.

**Цель работы** – определение наличия или отсутствия объектов, обладающих признаками объекта культурного (археологического) наследия и обеспечение сохранности известных, либо выявленных объектов культурного наследия в зоне строительных работ.

Проведено визуальное обследование территории земельного участка, отведенного под строительство объекта (буровая площадка и подъездная дорога к ней), общей площадью 2,4 га. Для обнаружения археологических памятников проведены разведочные шурфовочные работы.

**Перечень ключевых слов:** археологические разведки, выявление объектов культурного наследия, Астраханская область, Наримановский район, разведочный шурф.

В результате проведенного визуального обследования и шурфовочных работ на территории, отведенной под строительство, объектов археологического наследия и других объектов культурного наследия не выявлено.

## ОГЛАВЛЕНИЕ

<b>Введение и нормативная база.....</b>	<b>4</b>
<b>1. Методика исследований и виды выполненных работ.....</b>	<b>9</b>
<b>2. Общая физико-географическая характеристика и историко- археологический очерк исследований памятников прошлого в Наримановском районе Астраханской области.....</b>	<b>12</b>
<b>3. Археологические разведки в зоне проектируемого объекта: «Разработка проектной и сметной документации: «Проект №736 на бурение поисково-оценочной скважины №75 Бешкульская» в Наримановском районе Астраханской области.....</b>	<b>23</b>
<b>Заключение.....</b>	<b>27</b>
<b>Список сокращений.....</b>	<b>28</b>
<b>Список иллюстраций.....</b>	<b>29</b>
<b>Иллюстративная часть.....</b>	<b>31</b>



## **ВВЕДЕНИЕ И НОРМАТИВНАЯ БАЗА**

Настоящая документация разработана в соответствии с Федеральным законом от 25.06.2002 № 73-ФЗ «Об объектах культурного наследия (памятниках истории и культуры) народов Российской Федерации»; Федеральным законом от 03.08.2018 № 342-ФЗ «О внесении изменений в Градостроительный кодекс Российской Федерации и отдельные законодательные акты Российской Федерации» (ст. 26, ч. 56); Законом Астраханской области от 30.12.2005 N 94/2005-ОЗ «Об объектах культурного наследия (памятниках истории и культуры) народов Российской Федерации, расположенных на территории Астраханской области (с изменениями на 11 февраля 2019 года); Положением о государственной историко-культурной экспертизе (постановление Правительства РФ №569 от 15 июля .2009 г.); «Методикой определения границ территорий объектов археологического наследия» (Письмо Министерства культуры РФ №12-01-39/05-АБ от 27 января 2012 г.); Положением о порядке проведения археологических полевых работ и составления научной отчетной документации (утверждено постановлением Бюро Отделения историко-филологических наук Российской академии наук № 32 от 20 июня 2018 г.).

В соответствии с условиями договора № 3-03-19/19B0120 от 05.04.2019 г., заключенным между ООО «ЛУКОЙЛ-Инжиниринг» и ООО «ВДАО», были проведены археологические научно-исследовательские работы (разведки) по объекту: «Разработка проектной и сметной документации: «Проект №736 на бурение поисково-оценочной скважины №75 Бешкульская» в Наримановском районе Астраханской области, в границах земельного участка под строительство, а также работы по подготовке отчетной документации о результатах исследований.

Объект состоит из земельных отводов под буровую площадку и подъездную дорогу к ней. Земельный отвод под буровую площадку

поисково-оценочной скважины № 75 Бешкульской представляет собой участок прямоугольной формы, ориентированный по линиям СВ-ЮЗ и СЗ-ЮВ, площадью 2,2 га. Самые протяженные линейные размеры его границ составляют: 160×140 м (рис. 4). К центральной части СЗ границы площадки скважины примыкает участок проектируемой подъездной дороги ориентированный по линии З-В. Его длина 227 м, ширина 6 м (общая площадь 0,2 га). Проектируемый объект находится на правом берегу р. Волги, в 19,3 км к ССЗ от с. Линейное Наримановского района Астраханской области, на землях муниципального образования «Разночиновский сельсовет», в зоне Бешкульского нефтяного месторождения (рис. 1-3). В 2,3 км к ЮЗ, от участка проектируемого объекта, располагается посёлок нефтяников Бешкуль, а также более 10 площадок действующих нефтяных скважин. Земельный участок проектируемого объекта расположен в ландшафтной зоне бугристо-грядовых закреплённых и полужакреплённых песков, барханов, котловин выдувания, а также участков активного развеивания барханного типа, лишённых растительности. Участок строительных работ находится на значительном удалении от края выраженных естественных водотоков. Ближайшая группа озёр (Бешкуль, Ащиккуль-Ащилике) находится в 10 км к югу (рис. 2). Только с западной и южной стороны участка проведения археологической разведки, располагаются межбугровые понижения, образующие разреженную цепочку небольших, пересыхающих западин, заполняемых в весеннее время года талой водой. На дне котловин между барханами изредка встречаются соры – пересыхающие солёные озёра. Такое пересохшее озеро располагается на западной границе участка проведения археологической разведки (рис. 3; 4).

Археологические разведки проводились на участке, нанесенном на ситуационный план в масштабе 1:200 000 (рис. 2), а также по материалам плана земельного участка, на кадастровом плане территории, в масштабе 1:2000 (рис. 4), с указанием границ строительства и земельного участка под

проектируемую скважину, всех углов поворотов и характерных точек земельного участка и географических координат устья скважины в системе WGS-84, СК 1942, выполненных ООО «ЛУКОЙЛ-Инжиниринг» («Заказчик») и переданных ВООО «ВДАО» («Исполнитель»).

Земельный участок, где проводилось археологическое обследование, располагается на землях сельскохозяйственного назначения, по адресу: Астраханская область, Наримановский район, в 7,0 км северо-восточнее п. Тулата, в 23 км северо-западнее п. Ницан (в границах кадастрового участка 30:08:040302:388)<sup>1</sup>. Координаты устья проектируемой скважины (в системе WGS-84): N46°25'44,14"; E47°23'15,57".

Обследование проводилось с целью определения наличия или отсутствия объектов культурного наследия и обеспечения сохранности известных, либо выявленных объектов культурного наследия в зоне строительных работ. В ходе археологической разведки на территории, отведенной под хозяйственное освоение и строительные работы, был обследован земельный участок в месте проектируемого строительства поисково-оценочной скважины. В процессе археологической разведки было заложено 3 разведочных шурфа, общей площадью 6 м<sup>2</sup>.

В результате проведенного визуального обследования и шурфовочных работ на территории, непосредственно отведенной под строительство, объектов культурного наследия не выявлено.

Обоснованием программ выявления объектов культурного наследия, мер по обеспечению сохранности объекта культурного наследия при проектировании и проведении землеустроительных, земляных, строительных, мелиоративных, хозяйственных и иных работ, программ комплексных охранно-спасательных мероприятий для объектов культурного наследия, попадающих в зону строительства, является законодательство Российской Федерации.

---

<sup>1</sup> Публичная кадастровая карта на сайте: <http://pkk5.rosreestr.ru>. Дата обращения 30.04.2019 г.

В соответствии с п.1 ст. 36 Федерального закона от 25.06.2002 № 73-ФЗ «Об объектах культурного наследия (памятниках истории и культуры) народов Российской Федерации»:

- проектирование и проведение земляных, строительных, мелиоративных, хозяйственных работ, указанных в статье 30 настоящего Федерального закона, работ по использованию лесов и иных работ осуществляются при отсутствии на данной территории объектов культурного наследия, включенных в реестр, выявленных объектов культурного наследия или объектов, обладающих признаками объекта культурного наследия, либо при условии соблюдения техническим заказчиком (застройщиком) объекта капитального строительства, заказчиками других видов работ, лицом, проводящим указанные работы, требований настоящей статьи.

В соответствии со ст. 28, 30, 31, 32, 36, 45.1 Федерального закона от 25.06.2002 № 73-ФЗ «Об объектах культурного наследия (памятниках истории и культуры) народов Российской Федерации» до начала землеустроительных, земляных, строительных, мелиоративных, хозяйственных и иных работ, осуществление которых может оказывать прямое или косвенное воздействие на объект культурного наследия, включенный в реестр, выявленный объект культурного наследия либо объект, обладающий признаками объекта культурного наследия проводится историко-культурная экспертиза, порядок проведения которой установлен Положением о государственной историко-культурной экспертизе (постановление Правительства РФ №569 от 15 июля .2009 г.).

Исходя из требований вышеуказанных законов, главной целью исследовательских археологических работ (разведок) по объекту: «Разработка проектной сметной документации: «Проект №736 на бурение поисково-оценочной скважины №75 Бешкульская» в Наримановском районе Астраханской области, является проведение историко-культурной экспертизы земельного участка, подлежащего воздействию земляных

строительных, хозяйственных и иных работ, с целью определения наличия или отсутствия выявленных объектов археологического наследия, либо объектов, обладающих признаками объекта археологического наследия на земельном участке, отведенном под строительство.

Исходя из цели, задачами на стадии предварительных археологических работ является: полное натурное обследование земельного участка для строительства объекта с целью выявления объектов культурного наследия (памятников археологии), в т.ч. исследование известных по архивным данным, включающее уточнение и определение их границ и территорий, инструментальную топографическую съемку (в случае выявления); проведение локальных земляных (шурфовочных) работ, с целью выявления объектов археологического наследия; сопоставление границ территорий объектов культурного наследия (в случае выявления) с границами участка проектируемых строительных работ с целью определения вывода историко-культурной экспертизы о возможности или невозможности проведения земляных, строительных, и хозяйственных работ на земельном участке проектируемого объекта.

## **1. МЕТОДИКА ИССЛЕДОВАНИЙ И ВИДЫ ВЫПОЛНЕННЫХ РАБОТ**

В соответствии с Положением о порядке проведения археологических полевых работ и составления научной отчетной документации (утверждено постановлением Бюро Отделения историко-филологических наук Российской академии наук от 20 июня 2018 г. № 32) были выполнены следующие виды работ:

- историко-архивные и библиографические исследования (включая материалы мониторинга и инвентаризации объектов культурного наследия);
- определение методики проведения обследования;
- обследование территории с целью определения объектов культурного наследия (визуальный осмотр и шурфовочные работы);
- сопоставление на местности участка проектируемого объекта с расположением объектов культурного наследия;
- составление отчетной документации об итогах археологических исследований;
- оформление заключения государственной историко-культурной экспертизы в виде акта.

В ходе археологической разведки на территории, отведенной под строительные работы, был обследован земельный участок, расположенный в зоне Бешкульского нефтяного месторождения, на правом берегу р. Волги, в 19,3 км к ССЗ от с. Линейное Наримановского района Астраханской области (рис. 1-3). Площадь земельного участка проектируемого объекта строительства 2,4 га. Объект состоит из земельных отводов под буровую площадку и подъездную дорогу к ней.

Местность, где предполагается строительство проектируемого объекта, представляет собой полупустынный участок песчаных бугров, барханов, соединённых седловинами, поверхность которых покрыта редкой полынной травой, колючкой или лишена растительности (рис. 5-7; 20; 21). Перепады высот на исследуемом участке – от уровня дна котловины до вершины



бархана составляют от 2 до 3 м (рис. 4). Участок строительных работ находится на значительном удалении от края выраженных естественных водотоков. Ближайшая группа подступных озер-ильменей (Бешкуль, Ащиккуль-Ащилике) находится в 10 км к югу. Только с западной и южной стороны участка проведения археологической разведки, располагаются межбугровые понижения, образующие разреженную цепочку небольших, пересыхающих западин, заполняемых в весеннее время года талой водой. Здесь же проходят несколько грунтовых дорог, а в 0,5 км к В расположена линия электропередач (рис. 2; 3). На дне котловин между барханами изредка встречаются соры – пересыхающие солёные озёра. Такое пересохшее озеро располагается на западной границе участка (рис. 4).

В ходе археологической разведки обследована территория объекта: «Разработка проектной сметной документации: «Проект №736 на бурение поисково-оценочной скважины №75 Бешкульская» в Наримановском районе Астраханской области, в границах формируемого под строительство земельного участка площадью 2,4 га и прилегающая к нему территория в пределах 50 м от его границ (рис. 2-4). В процессе археологической разведки заложено 3 разведочных шурфа, общей площадью 6 м<sup>2</sup>.

Визуальное (натурное) обследование территории проектируемого объекта проводилось с осмотром всей площади отведенной под строительные работы группой из нескольких человек. Осматривались любые изменения рельефа или участки почвы, лишенные растительности (осыпи, промоины, ямы, траншеи, котлованы) на которых обнаружить признаки археологических памятников (керамика, кости животных, остатки каменных, кирпичных или земляных конструкций) наиболее вероятно. В местах визуального осмотра проведена фотофиксация наиболее характерных участков местности с указанием точки и направления фотосъемки.

В ходе разведок выявлялись и документально фиксировались только те объекты культурного наследия, которые находились в полосе шириной 50 м в сторону от границ периметра участка землеотвода.

В связи с тем, что естественные водотоки, балки, овраги непосредственно на обследуемой территории отсутствуют, выбор мест шурфовки был ограничен. В ходе проведения археологической разведки в пределах границ земельного участка под строительство площадки скважины и подъездной дороги к ней, было заложено 3 разведочных шурфа, равномерно рассредоточенных по площади данного участка. Шурфы имели размеры 2×1 м и были ориентированы стенками по сторонам света. Общая площадь шурфов 6 м<sup>2</sup>.

Для точек привязки использовались заложенные шурфы, точка устья проектируемой скважины, географические координаты которых (в системе WGS-84) определялись с использованием прибора глобального позиционирования марки Garmin GPSmap 76Cx. Проведена фотофиксация участков местности, где проводились шурфовочные работы и визуальный осмотр.

В процессе шурфовки разборка грунта велась вручную по условным пластам толщиной 20 см с зачисткой дна шурфа до материкового слоя, подстилающего почвенные напластования, с последующей контрольной прокопкой верхней части стерильного слоя (материка), подстилающего почвенный горизонт. Места расположения шурфовки и самих шурфов, нанесены на ситуационный и топографический планы, проведена их фотографическая фиксация. В том случае, если никаких признаков культурного слоя в шурфе не было выявлено, фиксировался фотографически профиль одной или двух стенок шурфа, и давалось описание выявленных грунтовых напластований. После окончания разведочных работ шурфы были засыпаны вручную, что было зафиксировано фотографиями с участками мест рекультивации.

## **2. ОБЩАЯ ФИЗИКО-ГЕОГРАФИЧЕСКАЯ ХАРАКТЕРИСТИКА И ИСТОРИКО-АРХЕОЛОГИЧЕСКИЙ ОЧЕРК ИССЛЕДОВАНИЙ ПАМЯТНИКОВ ПРОШЛОГО В НАРИМАНОВСКОМ РАЙОНЕ АСТРАХАНСКОЙ ОБЛАСТИ**

### **Общая физико-географическая характеристика Наримановского района Астраханской области**

Наримановский район расположен в южной части Астраханской области, в юго-западной части Прикаспийской низменности, на правом берегу р. Волги с сильным выступом в северо-западную часть области. На востоке район граничит с Харабалинским, Красноярским, Приволжским районами и г. Астраханью, на севере - с Енотаевским районом, на западе с Республикой Калмыкия, на юге - с Лиманским и Икрянинским районами Астраханской области. Административный центр – г. Нариманов.

В геоморфологическом отношении территория района находится в пределах хвалынской морской равнины с наложенными на нее формами рельефа, образованными эоловыми, эрозионными, суффозионными, антропогенными процессами<sup>2</sup>. Современные отложения получили распространение на территории эоловой равнины и представлены эоловыми и элювиально-делювиальными отложениями. В условиях аридного климата главным рельефообразующим процессом является ветер, физическое выветривание, в результате которого сформировались бугристо-грядовые закрепленные и полужакрепленные пески, барханы, котловины выдувания.

Территория Наримановского района, в основном, расположена на правом берегу Волги в зоне степи и полупустыни, ниже уровня мирового океана за исключением некоторых Бэровских бугров<sup>3</sup> в зоне западных подстепных озер-ильменей, нередко расположенных между грядами бугров.

---

<sup>2</sup> Электронный ресурс. Город Нариманов. URL: <https://mo.astrobl.ru/gorodnarimanov/geologiya> (дата обращения 17.04.2019).

<sup>3</sup> Бэровские бугры – уникальные природные образования ландшафта, представляющие собой параллельные, песчаные и супесчаные гряды широтного направления в Прикаспийской низменности правильной и однообразной формы. Впервые эта форма рельефа описана академиком Петербургской академии наук К.А. Бэром в 1866 г. и в литературе получила наименование «бэровских бугров»

Незначительная восточная часть территории района располагается в вершине дельты и в южной части Волго-Ахтубинской поймы, для которых характерно большое количество озёр-стариц.

Гидрография района очень слабая. Самые крупные водотоки расположенные в районе: река Волга, ерик Биштюбинка, ерик Бобер, ерик Бахарев, ерик Малый Бузан, оз. Большой Ильмень. Правый берег Волги крутой, активно подмывается и разрушается паводковыми водами, левый – пологий, плавно переходит в островную поверхность поймы. Вершина дельты находится у села Верхнелебяжье, где от основного русла реки отходит многоводный рукав Бузан. Поверхность дельты расчленена большим количеством крупных и малых водотоков, между которыми формируются равнинные острова различной площади.

Район исследований географически расположен в центральной части Наримановского района, в пределах западной ильменно-бугровой равнины, являющейся частью Прикаспийской низменности. Рельеф здесь представлен бугристо-грядовыми закреплёнными и полужакреплёнными песками, барханами и котловинами выдувания. Среди закреплённых и полужакреплённых песков отмечаются участки активного развеивания барханного типа, лишённые растительности. Барханные гряды формируются из отдельных песчаных бугров, соединённых седловинами и чередуются с понижениями, имеющими единую западную и северо-западную ориентацию. Эта ориентация объясняется влиянием восточных и юго-восточных ветров, господствующих в засушливое время. Среди барханных песков встречаются котловины выдувания, глубины которых могут достигать 4-5 метров. Климат резко-континентальный, крайне засушливый.

Почвенный покров комплексный, относится к пустынно-степной области Прикаспийской провинции. Преобладают аллювиальные засоленные почвы (солонцовые комплексы и пятна солончаков), лювик зеросоли, гаплик зеросоли. На буграх Бэра распространены бурые

полупустынные почвы, в межбугровых понижениях ильменно-болотные и ильменно-луговые почвы.<sup>4</sup>

### **Историко-археологический очерк исследований памятников прошлого в Наримановском районе Астраханской области**

Археологические исследования в Наримановском районе проводились достаточно редко и территориально район изучен очень неравномерно.

В силу природно-климатических условий – слабость почвенного покрова, засушливость климата, сильные ветра, формирование рельефа бугристо-грядовыми закреплёнными и полужакреплёнными песками, практически все археологические памятники представлены в этой зоне развеянными местонахождениями. Это остатки стоянок и погребений, представленные фрагментами керамической посуды, каменными орудиями и изделиями, развеянными костяками погребений.

В 1970-80-х гг. в разные годы Поволжской археологической экспедицией ИА РАН, главным образом под руководством Г.А. Фёдорова-Давыдова и В.В. Дворниченко, проводились масштабные раскопки и разведки в Енотаевском районе, а также частично в северной части Наримановского района Астраханской области. В перечне объектов культурного наследия регионального значения, расположенных на территории Наримановского района Астраханской области постановленных на государственную охрану значатся только 4 археологических объекта культурного наследия: могильник грунтовый «Приволжский» (I в. до н.э. – XIV в. н.э.); усадьба городища «Хаджи-Тархан» (XIII-XIV вв.); грунтовый могильник «Долгий» (I тыс.н.э.); грунтовый могильник «Кизелькуль» (I тыс.н.э.)<sup>5</sup>.

Наиболее значительным памятником археологии Наримановского

<sup>4</sup> Афанасьева Т.В, Василенко В.И., Терешина Т.В., Шеремет Б.В. Почвы СССР. М. 1979. С.46, 51.

<sup>5</sup> Список объектов культурного наследия регионального значения // ГАУ АО «НПУ «Наследие», официальный сайт. URL:<http://nasledie-ast.ru/index.php/informatsiya-ob-okn/spisok-ob-ektov-kulturnogo-naslediya> (дата обращения 25.03.2019)

района является городище Шареный Бугор, относящееся к эпохам Золотой Орды и Астраханского ханства (XIII—XVI вв.). Оно расположено на правом берегу Волги, в 12 км выше по течению от центра современной Астрахани. Представляет собой археологические остатки города Хаджи-Тархан<sup>6</sup>. Городище находится на территории нынешнего посёлка АЦКК, в Трусовском районе Астрахани, но значительная часть его территории, а также примыкающие к нему усадьбы, располагаются уже на территории Наримановского района. Остатки пригородных усадеб располагаются вдоль правого берега Волги от ст. Трусово до пос. Стрелецкое. О том, что в данном месте располагается татарский город, русским поселенцам было известно изначально – первое время русские стрелецкие полки располагались в правобережной столице покорённого Астраханского ханства. В годы строительства Астраханского кремля развалины Хаджи-Тархана были практически полностью разобраны на строительный материал. Первым из учёных описал городище П. С. Паллас, который посетил Шареный Бугор в 1793 г. По ходатайству Петровского Общества Императорская археологическая комиссия в 1893 г. командировала А.А. Спицына в окрестности Астрахани, который обследовал на Шареном бугре остатки золотоордынского города, тянувшегося по берегу Волги «полосою до 70 сажен ширины» и нашел характерные для Золотой Орды вещи и монеты. Также А.А. Спицын обнаружил вблизи городища три кладбища, одно из них оказалось со склепами. В 1913 г. шведский археолог Арнэ проводит раскопки городища Шареный бугор. В ходе проведенных исследований в центре городища им было обнаружено строение золотоордынского времени, в котором находилось несколько человеческих черепов, монеты, красноглиняная и кашинная посуда. В 1915 г. членом Петровского Общества П.М. Новиковым был обнаружен кирпичный склеп с правильным сводом в обрыве Шареного Бугра. В 1921 г. городище Шареный Бугор

---

<sup>6</sup> Описание памятника и истории его исследований по: Гузейров Р.А. Золотоордынский город Хаджи-Тархан и его округа. Дисс. канд. ист. наук. Казань, 2004.



посетил профессор Ф.В. Баллод, который в своей работе упомянул о нём как о золотоордынском памятнике. В 1924 г. Петровское Общество направило для изучения разрушаемой Волгой части городища Шареный Бугор М.М. Образцова, П.М. Новикова и А.Г. Пушкарева. Данная группа исследовала три бугра, которые относились к восточной части золотоордынского города Хаджи-Тархана. В настоящее время эта часть города смыта Волгой. В результате исследований на двух буграх было обнаружено несколько кирпичных и сырцовых золотоордынских строений. На третьем бугре находилось средневековое кладбище с многочисленными склепами. В 1935 г. на Шареном бугре проводились археологические разведки А.Г. Усачевым, в результате которых обнаружена кирпичная постройка круглой формы, облицованная алебастром и цветными поливными изразцами, «с идущими к ней с нескольких сторон каменными сводчатыми ходами». В 1966 г., накануне строительства Астраханского целлюлозно-картонного комбината, были проведены первые масштабные археологические раскопки под руководством А.М. Мандельштама и В.И. Филипченко. Были обнаружены бытовые комплексы (жилища-землянки) и производственные сооружения (гончарные горны), которые находились на окраине золотоордынского города.

В Наримановском районе известны отдельные поселения, комплексы (усадьбы) и случайные находки, относящиеся к золотоордынскому периоду и входящих в округу города Хаджи-Тархан (Городище «Шареный Бугор»). Несколько поселений XIV в. выявлены археологическими разведками в 1979 г. Е.В. Шнайдштейн.<sup>7</sup>

В 1984 г. в 3 км к востоку от центральной части городища экспедицией Астраханского государственного музея-заповедника под руководством В.В. Плахова был раскопан комплекс усадьбы, состоящей из центрального многокомнатного дома и четырёх землянок, существовавший

---

<sup>7</sup> Шнайдштейн Е. В. Отчет об археологических разведках в Наримановском районе Астраханской области в 1979 г. // Архив ИА РАН, р. 1, д. 7549.

в XIV-XV вв.<sup>8</sup>

Археологические разведки, проводившиеся в 1990-х годах, выявили большое количество поселений-спутников Хаджи-Тархана, загородных усадеб и сельских поселений, входивших в его ближнюю округу<sup>9</sup>. В 1991 г. экспедицией под руководством Д.В. Васильева в Наримановском районе выявлено около 20 комплексов усадеб XIV в., расположенных на т.н. «бэровских буграх». Аналогичные археологические объекты выявлены в 2002 и 2005 гг. в результате разведок под руководством Ю.А. Павленко и П.В. Попова соответственно<sup>10</sup>. Данные объекты расположены более чем в 30 км к востоку от места проведения разведок 2019 г.

В 1991 г. на бугре «Приволжский», на западной окраине города Астрахани отрядом Астраханского музея-заповедника под руководством В.В. Плахова было исследовано три погребения сарматского периода. Эти погребения были обнаружены на восточном склоне бугра, на останце, расположенном внутри карьера, который разрабатывался для добычи сырья кирпичным заводом<sup>11</sup>.

В прибрежной зоне памятники археологии располагаются, как правило, на бэровских буграх – это грунтовые могильники эпохи раннего железного века и средневековья, а также поселения эпохи Золотой Орды. В северо-восточной, пойменной части района, известно два памятника археологии: золотоордынские городище «Петропавловка», открытое Е.В.

<sup>8</sup> Плахов В.В. Иллюстративный материал к отчёту о раскопках усадьбы XIV века на городище Хаджи-Тархан отрядом АГОИМЗ в 1984 г. // Астраханский музей-заповедник. Коллекция «Археология». Фонд НВ. №10951; Плахов В.В. Технический отчёт о раскопках усадьбы XIV века на городище Хаджи-Тархан отрядом АГОИМЗ в 1984 г. // Астраханский музей-заповедник. Коллекция «Археология». Фонд НВ. №10950.

<sup>9</sup> Васильев Д.В. Иллюстративный альбом к отчёту об археологических разведках на территории Красноярского, Приволжского, Наримановского районов Астраханской области в 1992 году. // Астраханский музей-заповедник. Коллекция «Археология». Фонд НВ. №13556.

<sup>10</sup> Пигарев Е.М. Городище «Шареный Бугор» (город Хаджи-Тархан) и его округа // Поволжская археология. № 2 (24). Казань, 2018. С. 134-149; Попов П.В. Отчет об археологических разведках в Красноярском, Харабалинском и Наримановском районах Астраханской области в 2005 г. Астрахань, 2006. Архив ИА РАН; Павленко Ю.А. Отчет об археологических разведках в Наримановском районе Астраханской области в 2002 г. Астрахань, 2003. Архив ИА РАН. Ф-1. Р-1. № 27729.

<sup>11</sup> Плахов В.В. Отчёт о раскопках грунтового могильника «Приволжский» в Наримановском районе Астраханской области близ 6 микрорайона г. Астрахани (Трусовский район) в 1991 году // Астраханский музей-заповедник. Коллекция «Археология». Фонд НВ. №13579.

Шнайдштейн<sup>12</sup>, а также поселение «Пойменное», выявленное и частично обследованное в 2002 г. Д.В. Рябичкиным<sup>13</sup>. Их присутствие в пойме напротив остатков Хаджи-Тархана свидетельствует о заселённости поймы в XIII-XIV вв.

В песчаной полупустынной зоне, удалённой от реки, наблюдается несколько иная картина. В силу природно-климатических условий - слабость почвенного покрова, засушливость климата, сильные ветра, формирование рельефа бугристо-грядовыми закреплёнными и полужакреплёнными песками, большая часть археологических памятников представлена в этой зоне развеянными местонахождениями. Это остатки стоянок и погребений, представленные фрагментами керамической посуды, каменными орудиями и изделиями, развеянными костяками. Тем не менее, обнаруженные, как правило, в зонах разрушенных песков развеянные стоянки (местонахождения) и разрушенные погребения с разновременными археологическими артефактами свидетельствуют о том, что обследованная территория северной части Наримановского района обживалась довольно интенсивно, начиная с эпохи мезолита до средневековья (дозолотоордынское время).

В 2006 г. экспедицией под руководством Д.В. Кутукова, в 30 км на север от с. Николаевка, на площади развеянного бархана, были обнаружены погребения, относящиеся к раннему железному веку<sup>14</sup>.

В 2007 г. экспедицией Астраханского государственного университета проведены археологические разведки под руководством Д.У. Панахалиевой, у г. Нариманов и с. Петропавловка Наримановского района, в результате

---

<sup>12</sup> Шнайдштейн Е.В. Об археологических исследованиях в Наримановском районе Астраханской области. 1978 г. Приложение к отчёту. // Астраханский музей-заповедник. Коллекция «Археология». Фонд НВ. №14500; Шнайдштейн Е.В. Об археологических разведках в Наримановском районе Астраханской области. Дубликат отчёта. // Астраханский музей-заповедник. Коллекция «Археология». Фонд НВ. №14495.

<sup>13</sup> Рябичкин Д.В. Отчёт об археологических исследованиях поселения «Пойменное-1» в Наримановском районе Астраханской области в 2002 году. // Астраханский музей-заповедник. Коллекция «Археология». Фонд НВ. №16952.

<sup>14</sup> Кутуков Д.В. Отчёт об археологических разведках на территории Икрянинского, Камызякского, Наримановского и Енотаевского районов в 2006 году. // Астраханский музей-заповедник. Коллекция «Археология». Фонд НВ. Б/Н.

которых выявлены местонахождения раннего железного века и поселения золотоордынского периода<sup>15</sup>. Все выявленные в 2007 г. памятники расположены более чем в 50 км к востоку или северо-востоку от места проведения разведок 2019 г.

В 2010 г. в юго-западной части Наримановского района, западнее поселка Ковыльный экспедицией под руководством Амбарновой Л.Ю. обнаружено два разрушенных бархана с местонахождениями археологического подъемного материала («Ковыльная-I» и «Ковыльная-II»), представленными разновременными (от эпохи неолита до средневековья) фрагментами керамики, кремневыми изделиями (неолит, бронза, РЖВ)<sup>16</sup>. В западной части бархана на склоне были обнаружены кости черепа и разрозненные мелкие кости человеческого скелета. Погребение может быть датировано началом IX в.

В 2010 г. Д.В. Васильевым проводились археологические разведки на территории Наримановского района<sup>17</sup>. Разведки были проведены вдоль проектируемой трассы ЛЭП от границы Наримановского района в 7,96 км к СЗ от пос. Краснопесчаный в юго-западном направлении до административной границы с республикой Калмыкия. Здесь было выявлено 29 новых памятников археологии: местонахождения «Береговой-II», «Береговой-III», «Береговой-IV», «Береговой-V», «Береговой-VI», «Береговой-VII», «Береговой-VIII», «Береговой-IX», «Береговой-X», «Береговой-XI», «Береговой-XII», «Береговой-XIII», «Ковыльный-I», «Ковыльный-II», «Ковыльный-III», «Ковыльный-IV», «Ковыльный-V», «Ковыльный-VI», «Ковыльный-VII», «Ковыльный-VIII», «Ковыльный-IX»,

<sup>15</sup> Панахалиева Д.У. Разведки в Наримановском районе Астраханской области // Археологические открытия 2007 года. М. 2010. С.306-307.

<sup>16</sup> Амбарнова Л.Ю. Отчёт об археологических разведках на территории Красноярского, Лиманского и Наримановского районов Астраханской области в 2010-2011 годах. Том 1. // Астраханский музей-заповедник. Коллекция «Археология». Фонд НВ. №17815; Амбарнова Л.Ю. Отчёт об археологических разведках на территории Красноярского, Лиманского и Наримановского районов Астраханской области в 2010-2011 годах. Том 2. // Астраханский музей-заповедник. Коллекция «Археология». Фонд НВ. №17816.

<sup>17</sup> Васильев Д.В. Отчет об археологических разведках в зоне прокладки трассы волоконно-оптической линии связи на территории Икрянинского и Лиманского районов и в зоне строительства линии электропередач на территории Енотаевского и Наримановского районов Астраханской области в 2010 году. // Архив ИА РАН.

«Ковыльный-Х», «Ковыльный-ХІ», «Ковыльный-ХІІ», «Ковыльный-ХІІІ», «Солёный-І», «Солёный-ІІ», «Солёный-ІІІ», «Солёный-ІV». Выявленные памятники не имеют культурного слоя и представляют собой переотложенные местонахождения материала, датирующегося периодом от эпохи бронзы до эпохи раннего средневековья.

В 2009-2011 гг. экспедициями ГАУ АО «НПУ «Наследие» в западной части Наримановского района проведены несколько археологических разведок, выявлен грунтовый могильник раннего железного века в 60 км к востоку от места проведения разведок 2019 г. В 2017 г. выявлены поселение («Тинаки-І») и грунтовые могильники в восточной части Наримановского района, в 40-45 км к востоку от места проведения разведок 2019 г.<sup>18</sup>

В 2014 г. под руководством Ю.С. Лебедева на западной окраине села Старокучергановка были выявлены остатки разрушенного сооружения (грунтовый могильник «Красноармейский»), которые позволяют предполагать существование здесь золотоордынского мавзолея с прилегающим к нему грунтовым могильником<sup>19</sup>.

В 2015 г. Н.М. Джемнихановой к югу от г. Нариманов, на территории особой экономической зоны «Лотос» был выявлен разрушенный мавзолей «Волжский», относящийся к периоду существования золотоордынского города Хаджи-Тархана<sup>20</sup>.

В 2016 гг. экспедицией ГАУ АО «НПУ Наследие» в Наримановском районе проведены археологические разведки под руководством С.Ю. Акимовского на участке строительства скважины №74 Бешкульской. Он расположен в 3,5 км к ВСВ от места археологических разведок описанных в

<sup>18</sup> Сохранение объектов культурного наследия. Задачи. Перспективы // ГАУ АО «НПУ «Наследие», официальный сайт. URL: <http://nasledie-ast.ru/index.php/home/doklady/doklad-gubernatoru> (дата обращения: 25.03. 2019).

<sup>19</sup> Лебедев Ю.С. Отчет об археологических разведках на территории Красноярского, Наримановского, Приволжского, Володарского, Икрянинского, Камызякского, Лиманского районов и МО «г. Астрахань» Астраханской области в 2014 году. // Астраханский музей-заповедник. Коллекция «Археология». Фонд НВ. Б/Н.

<sup>20</sup> Джемниханова Н.М. Отчёт об археологических исследованиях в Наримановском районе Астраханской области, на территории развития особой экономической зоны «Лотос» в 2015 году. // Астраханский музей-заповедник. Коллекция «Археология». Фонд НВ. Б/Н.

настоящем отчете. В 2016 г. непосредственно на участке размещения скважины №74 археологических памятников не выявлено, но в 0,6 км Ю было зафиксировано местонахождение «Бешкуль» (участок развеянного культурного слоя) керамики, костей животных, которые датируются эпохой раннего железного века (IV в. до н.э.-IV в. н.э.)<sup>21</sup>

В 2017-18 гг. экспедицией ГАУ АО «НПУ Наследие» в Наримановском районе (у с. Рассвет) проведены археологические разведки под руководством С.Ю. Акимовского. В ходе разведок объектов культурного наследия не выявлено.<sup>22</sup>

---

<sup>21</sup> Акимовский С.Ю. Технический отчет об археологическом обследовании земельных участков в районе расположения разведочной скважины №74 Бешкульского месторождения в Наримановском районе Астраханской области. Астрахань, 2016 // Архив ООО «ЛУКОЙЛ-Инжиниринг». Б/Н.

<sup>22</sup> Технический отчет об археологических разведках в Астраханской области в зоне реконструкции СКЗ № 24 в с. Рассвет Наримановского района... Астраханской области в 2017 году // Служба государственной охраны объектов культурного наследия Астраханской области. Официальный сайт. Историко-культурная экспертиза. URL: <https://okn.astrobl.ru/document/940> (дата обращения: 25.03.2019); Акт государственной историко-культурной экспертизы документации, содержащей результаты исследований... на земельных участках, предназначенных под сооружение объекта: «Полигон отходов производства и потребления» в Наримановском районе Астраханской области (эксперт Гуренко Л.В.) // Служба государственной охраны объектов культурного наследия Астраханской области. Официальный сайт. Историко-культурная экспертиза. URL: <https://okn.astrobl.ru/document/1179> (дата обращения: 25.03.2019).



**3. АРХЕОЛОГИЧЕСКИЕ РАЗВЕДКИ  
В ЗОНЕ ПРОЕКТИРУЕМОГО ОБЪЕКТА:  
«РАЗРАБОТКА ПРОЕКТНОЙ И СМЕТНОЙ ДОКУМЕНТАЦИИ:  
«ПРОЕКТ №736 НА БУРЕНИЕ ПОИСКОВО-ОЦЕНОЧНОЙ  
СКВАЖИНЫ №75 БЕШКУЛЬСКАЯ»  
В НАРИМАНОВСКОМ РАЙОНЕ АСТРАХАНСКОЙ ОБЛАСТИ.**

В ходе археологической разведки на территории, отведенной под строительные работы, был обследован участок, расположенный в зоне Бешкульского нефтяного месторождения, на правом берегу р. Волги, в 45 км западнее г. Астрахани и в 19,3 км к ССЗ от с. Линейное Наримановского района Астраханской области (рис. 1; 2).

Место, где предполагается строительство проектируемого объекта, расположено в ландшафтной зоне бугристо-грядовых закреплённых и полужакреплённых песков, барханов, котловин выдувания, а также участков активного развеивания барханного типа, лишённых растительности (рис. 2; 3). Барханные гряды сформированы из отдельных песчаных бугров, соединённых седловинами и чередуются с понижениями, имеющими единую западную и северо-западную ориентацию. Наиболее высокие барханные гряды расположены в северной части обследуемого участка, их высотные отметки до –10 в Балтийской системе высот, высота песчаных бугров 2-5 м. Перепады высот на исследуемом участке – от уровня дна котловины до вершины бархана составляют от 2 до 3 м (рис. 4).

Проектируемый объект занимает полупустынный участок песчаных бугров, соединённых седловинами, поверхность которых покрыта редкой полынной травой (рис. 5-7; 20; 21). Участок строительных работ находится на значительном удалении от края естественных водотоков. Ближайшая группа озер-ильменей (Бешкуль, Ащиккуль-Ащилике) находится в 10 км к югу. На дне котловин между барханами изредка встречаются соры – пересыхающие солёные озёра. Такое пересохшее озеро располагается на западной границе участка. Здесь же проходят несколько грунтовых дорог, а в 0,5 км к В расположена линия электропередач (рис. 2-4).

Проектируемый объект состоит из земельных отводов под буровую площадку и подъездную дорогу к ней. Земельный отвод под буровую площадку скважины №75 Бешкульской представляет собой участок прямоугольной формы, ориентированный по линиям СВ-ЮЗ и СЗ-ЮВ, площадью 2,2 га. Самые протяженные линейные размеры его границ составляют: 160×140 м (рис. 4). К центральной части СЗ границы площадки скважины примыкает участок проектируемой подъездной дороги ориентированный по линии З-В. Его длина 227 м, ширина 6 м (общая площадь 0,2 га). Другой ее край выходит на существующую грунтовую дорогу. Кадастровый номер земельного участка, в границах которого проводились работы: 30:08:040302:388, адрес расположения: Астраханская обл., р-н Наримановский, в 7,0 км северо-восточнее п. Тулата, в 23 км северо-западнее п. Ницан (рис. 2-4).<sup>23</sup>

В ходе археологической разведки проведен визуальный осмотр территории проектируемой буровой площадки скважины №75 Бешкульской и подъездной дороги к ней, в пределах указанных техническим заданием границ, а также прилегающей к ней по периметру территории на расстоянии 50 м. Визуальный осмотр объектов культурного наследия не выявил. Каких-либо нарушений поверхности с признаками культурного слоя, всхолмлений, которые можно было бы трактовать как курганные насыпи, а также подъёмного материала не обнаружено. На поверхности встречается мусор XX-XXI вв. – отдельные стеклянные бутылки, консервные банки. У северо-западной границы площадки скважины зафиксированы две кольцевых канавки, диаметром 6-7 м и шириной 1 м, оставшихся, вероятно, от окопанных скирд сена (рис. 20). Для выявления возможных скрытых в грунте объектов археологического наследия были осуществлены локальные земляные работы, в ходе которых заложено 3 разведочных шурфа.

---

<sup>23</sup> Публичная кадастровая карта на сайте: <http://pkk5.rosreestr.ru>. Дата обращения 30.04.2019 г.

В связи с тем, что естественные водотоки, балки, овраги непосредственно на обследуемой территории отсутствуют, разведочные шурфы были равномерно рассредоточены по участку площади земельного участка под строительные работы (рис. 4). Все шурфы имели размеры 2×1 м и были ориентированы стенками по сторонам света. Общая площадь шурфов 4 м<sup>2</sup>.

Шурф 1 был заложен в южной части площадки, в 48,5 м к ЮЮВ от точки устья скважины, на южном склоне задернованного песчаного бархана (рис. 4; 9).

Шурф 1 (рис. 10; 11). В ходе работ выявлена следующая стратиграфия почвенных отложений. Поверхностный слой представлен рыхлым светло-коричневым лёссовым песком эолового происхождения, слабо закреплённым корнями травянистых растений. Толщина слоя около 5 см. Основу почвенного профиля составляет слой рыхлого светло-коричневого песка эолового происхождения мощностью до 120-130 см. Ниже залегает материк – светлая плотная мелкодисперсная супесь с мелкими раковинами – морские отложения. Границы на контакте слоев неровные, но отчетливые. Слой материка прокопан на глубину до 20 см<sup>24</sup> (рис. 12). Никаких археологических находок шурф не дал. После завершения работ шурф был рекультивирован (рис. 13). На месте шурфовки была проведена фиксация координат с использованием прибора глобального позиционирования. Шурф 1 (N46°25'42,6"; E47°23'16,0").<sup>25</sup>

Шурф 2 заложен северной части площадки, на дне котловины между барханами. Шурф 2 расположен в 56 м к ССЗ от точки устья скважины и в 105 м к ССЗ от шурфа 1 (рис. 4; 14).

Шурф 2 (рис. 15; 16). В ходе работ выявлена следующая стратиграфия почвенных отложений. Поверхностный слой представлен рыхлым светло-

<sup>24</sup> В процессе шурфовок разборка грунта велась вручную по условным пластам толщиной 20 см с последующей зачисткой дна шурфа после снятия каждого пласта. Здесь и в дальнейшем изложении описание стратиграфии шурфов дается последовательно сверху вниз.

<sup>25</sup> Здесь и в дальнейшем даны географические координаты центра шурфа (в системе WGS-84).

коричневым лёссовым песком эолового происхождения, слабо закреплённым корнями травянистых растений. Толщина слоя около 10 см. Ниже залегал слой рыхлого светло-коричневого песка эолового происхождения мощностью до 15-18 см, который подстилался материком – светлой плотной мелкодисперсной супесью с мелкими раковинами – морские отложения. Границы на контакте слоев ровные, отчетливые. Слой материка прокопан на глубину до 95 см (рис. 17; 18). Никаких археологических находок шурф не дал. После завершения работ шурф был рекультивирован (рис. 19). На месте шурфовки была проведена фиксация координат с использованием прибора глобального позиционирования. Шурф 2 (N46°25'45,9"; E47°23'14,9").

Шурф 3 был заложен в центральной части проектируемой подъездной дороги к скважине, на дне котловины, между барханом и котловиной пересохшего озера. Шурф 3 расположен в 236 м к ЗСЗ от точки устья скважины и в 260,5 м к СЗ от шурфа 1 (рис. 3; 22).

Шурф 3 (рис. 23; 24). В ходе работ выявлена следующая стратиграфия почвенных отложений. Поверхностный слой представлен рыхлым светло-коричневым лёссовым песком эолового происхождения, слабо закреплённым корнями травянистых растений. Толщина слоя около 10 см. Ниже залегал слой рыхлого светло-коричневого песка эолового происхождения мощностью до 20 см, который подстилался материком – светлой плотная мелкодисперсной супесью с мелкими раковинами – морские отложения. Границы на контакте слоев неровные, но отчетливые. Слой материка прокопан на глубину до 40 см (рис. 25; 26). Никаких археологических находок шурф не дал. После завершения работ шурф был рекультивирован (рис. 27). На месте шурфовки была проведена фиксация координат с использованием прибора глобального позиционирования. Шурф 3 (N46°25'46,1"; E47°23'04,9").

Таким образом, в результате археологической разведки (шурфовки и визуального осмотра), в границах земельного участка проектируемого строительства буровой площадки скважины №75 Бешкульской, объектов культурного наследия (археологических памятников) не выявлено. Ближайший к участку строительства известный объект, обладающий признаками объекта культурного (археологического) наследия выявлен в 2016 г. Это местонахождение «Бешкуль» (участок развеенного культурного слоя, где зафиксированы фрагменты керамики, костей животных эпохи раннего железного века (IV в. до н.э.-IV в. н.э.)<sup>26</sup>, расположенное в 3,5 км к ВСВ от места археологических разведок описанных в настоящем отчете, т.е. вне зоны участка проектируемого объекта (рис. 2; 3).

---

<sup>26</sup> Акимовский С.Ю. Технический отчет об археологическом обследовании земельных участков в районе расположения разведочной скважины №74 Бешкульского месторождения в Наримановском районе Астраханской области. Астрахань, 2016 // Архив ООО «ЛУКОЙЛ-Инжиниринг». Б/Н.

## ЗАКЛЮЧЕНИЕ


В мае 2019 г. сотрудниками ВООО «ВДАО», под руководством А.С. Лапшина, по договору с ООО «ЛУКОЙЛ-Инжиниринг», проводились археологические разведки в зоне проектируемого объекта: «Разработка проектной сметной документации: «Проект №736 на бурение поисково-оценочной скважины №75 Бешкульская» в Наримановском районе Астраханской области. Работы осуществлялись на основании Открытого листа № 0335-2019, выданного 25.04.2019 г. Министерством культуры РФ на имя А.С. Лапшина.

Обследован земельный участок, расположенный в зоне Бешкульского нефтяного месторождения, на правом берегу р. Волги, в 45 км западнее г. Астрахани и в 19,3 км к ССЗ от с. Линейное Наримановского района Астраханской области. Площадь земельного участка проектируемого объекта строительства 2,4 га. Объект состоит из земельных отводов под буровую площадку и подъездную дорогу к ней. Он занимает полупустынный участок песчаных бугров, соединённых седловинами, поверхность которых частично покрыта редкой травой.

В ходе археологической разведки было проведено визуальное обследование территории, отведенной под строительство, а также разведочные локальные земляные (шурфовочные) работы, с целью выявления скрытых в грунте объектов археологического наследия. В процессе археологической разведки заложено 3 разведочных шурфа, общей площадью 6 м<sup>2</sup>.

В результате проведенного визуального обследования и шурфовочных работ на территории, непосредственно отведенной под строительство проектируемого объекта, объектов культурного наследия не выявлено.

Руководитель археологической  
экспедиции, канд. ист. наук,  
государственный эксперт  
по проведению государственной  
историко-культурной экспертизы

 А.С. Лапшин

## СПИСОК СОКРАЩЕНИЙ

ИА – Институт археологии

РАН – Российская академия наук

НПУ – научно-производственное учреждение

ЛЭП – линия электропередачи

ВЛ – воздушная линия электропередачи

С – север

СВ – северо-восток

ВСВ – восток-северо-восток

В – восток

ЮВ – юго-восток

ВЮВ – восток-юго-восток

ЮЮВ – юго-юго-восток

Ю – юг

ЮЗ – юго-запад

ЗЮЗ – запад-юго-запад

З – запад

ЗСЗ – запад-северо-запад

ССЗ – северо-северо-запад

СЗ – северо-запад

г. – город

х. – хутор

с. – село

п. – поселок

км – километр

м – метр

см – сантиметр

кв. м. – квадратный метр

га – гектар

## СПИСОК ИЛЛЮСТРАЦИЙ

Рис. 1. Карта Астраханской области и место проведения археологической разведки на проектируемом объекте: «Проект №736 на бурение поисково-оценочной скважины №75 Бешкульская» в Наримановском районе Астраханской области.

Рис. 2. Ситуационный план расположения проектируемого объекта «Проект №736 на бурение поисково-оценочной скважины №75 Бешкульская» в Наримановском районе Астраханской области и место археологической разведки.

Рис. 3. Ситуационный топографический план расположения проектируемого объекта: «Проект №736 на бурение поисково-оценочной скважины №75 Бешкульская» в Наримановском районе Астраханской области и место археологической разведки.

Рис. 4. Схема границ участка проектируемого объекта «Проект №736 на бурение поисково-оценочной скважины №75 Бешкульская» в Наримановском районе Астраханской области и места расположения разведочных шурфов.

Рис. 5. Общий вид местности с ЮЗ стороны площадки скважины №75 Бешкульской. Вид с Ю. Точка фотофиксации 1.

Рис. 6. Общий вид местности с ЮЗ стороны площадки скважины №75 Бешкульской. Вид с ЮЗ. Точка фотофиксации 1.

Рис. 7. Общий вид местности с ЮВ стороны площадки скважины №75 Бешкульской. Вид с СВ. Точка фотофиксации 2.

Рис. 8. Общий вид местности с ЮВ стороны площадки скважины №75 Бешкульской. Вид с В. Точка фотофиксации 2.

Рис. 9. Общий вид места расположения шурфа 1. Вид с Ю.

Рис. 10. Шурф 1 до начала работ. Вид с Ю.

Рис. 11. Шурф 1 после окончания работ. Вид с З.

Рис. 12. Северная стенка шурфа 1. Вид с Ю.

Рис. 13. Шурф 1 после рекультивации. Вид с Ю.

Рис. 14. Место расположения шурфа 2. Вид с Ю.

Рис. 15. Шурф 2 до начала работ. Вид с Ю.

Рис. 16. Шурф 2 после окончания работ. Вид с В.



Рис. 17. Южная стенка шурфа 2. Вид с С.

Рис. 18. Северная стенка шурфа 2. Вид с Ю.

Рис. 19. Шурф 2 после рекультивации. Вид с Ю.

Рис. 20. Общий вид местности на участке проектируемой подъездной дороги у СЗ границы площадки скважины №75 Бешкульская. Вид с Ю. Точка фотофиксации 3.

Рис. 21. Общий вид местности на участке проектируемой подъездной дороги к площадке скважины №75 Бешкульской. Вид с СЗ. Точка фотофиксации 4.

Рис. 22. Место расположения шурфа 3. Вид с Ю.

Рис. 23. Шурф 3 до начала работ. Вид с Ю.

Рис. 24. Шурф 3 после окончания работ. Вид с ВСВ.

Рис. 25. Южная стенка шурфа 3. Вид с С.

Рис. 26. Северная стенка шурфа 3. Вид с Ю.

Рис. 27. Шурф 3 после рекультивации. Вид с Ю.

## **ИЛЮСТРАТИВНАЯ ЧАСТЬ**

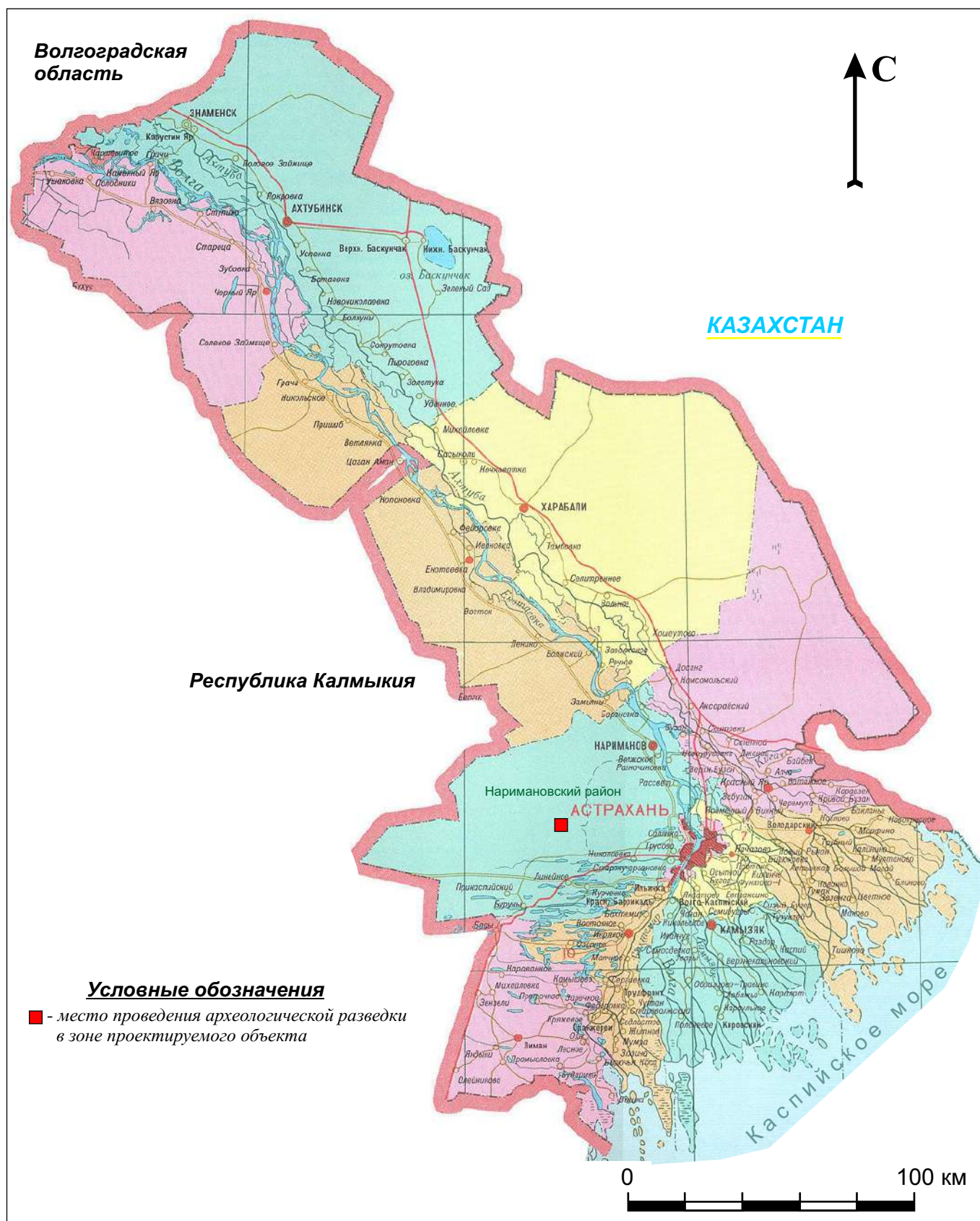
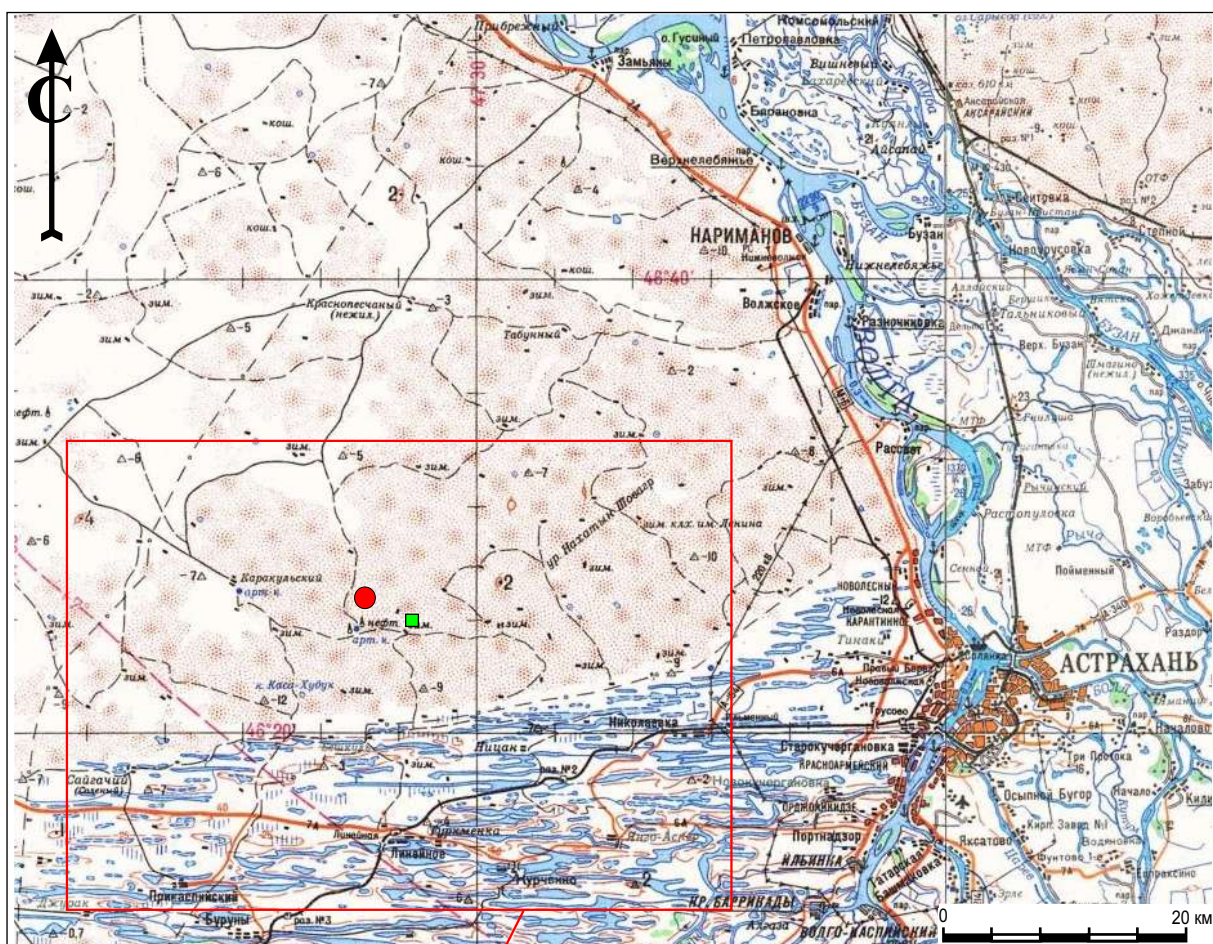


Рис. 1. Карта Астраханской области и место проведения археологической разведки на проектируемом объекте: «Проект №736 на бурение поисково-оценочной скважины №75 Бешкульская» в Наримановском районе Астраханской области.





● - Место археологической разведки и шурфовки в зоне проектируемого строительства

■ - объект, обладающий признаками культурного наследия: местонахождение «Бешкуль» эпохи РЖВ (выявлен в 2016 г.)

Масштаб 1:200 000

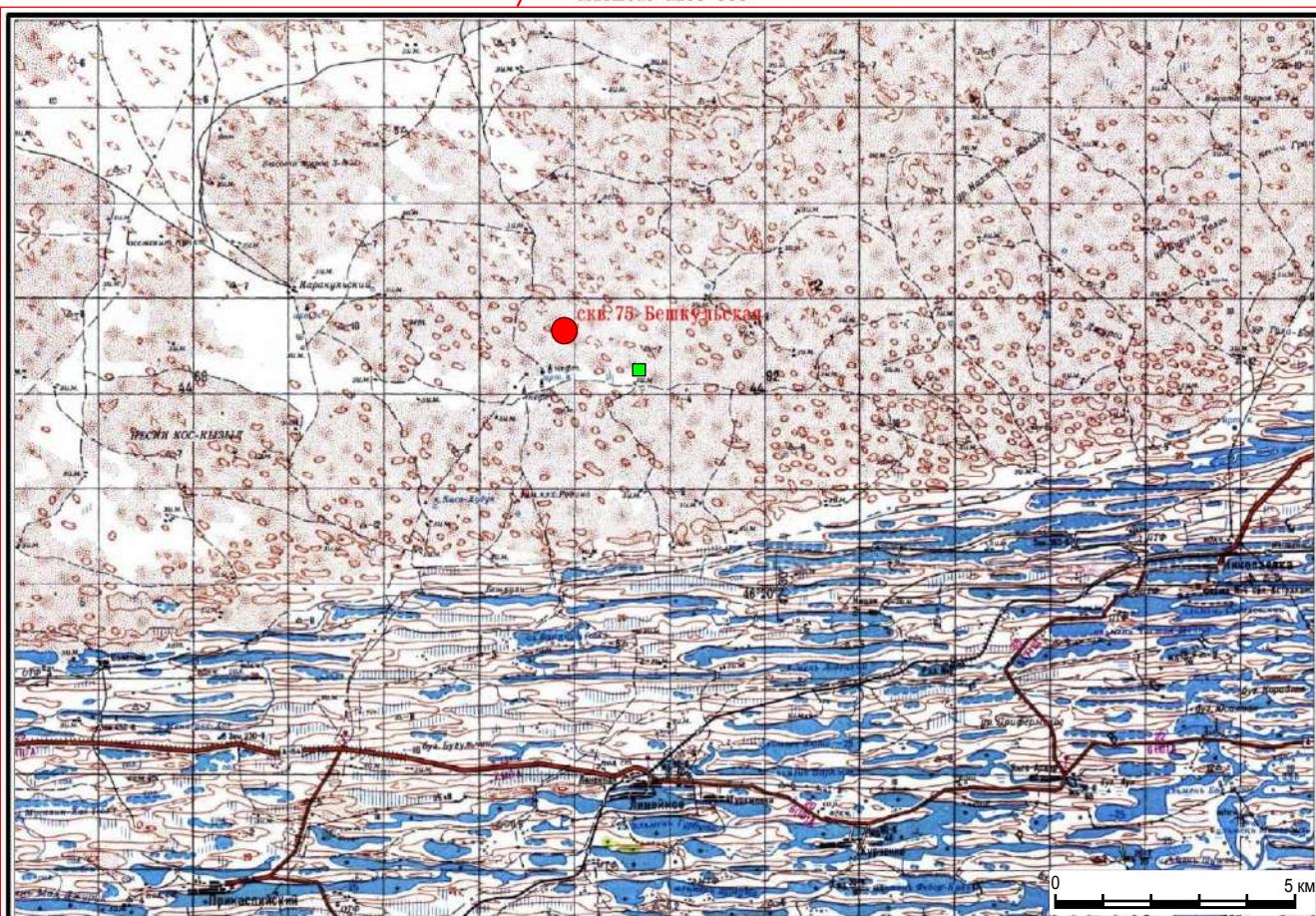


Рис. 2. Ситуационный план расположения проектируемого объекта «Проект №736 на бурение поисково-оценочной скважины №75 Бешкульская» в Наримановском районе Астраханской области и место археологической разведки.



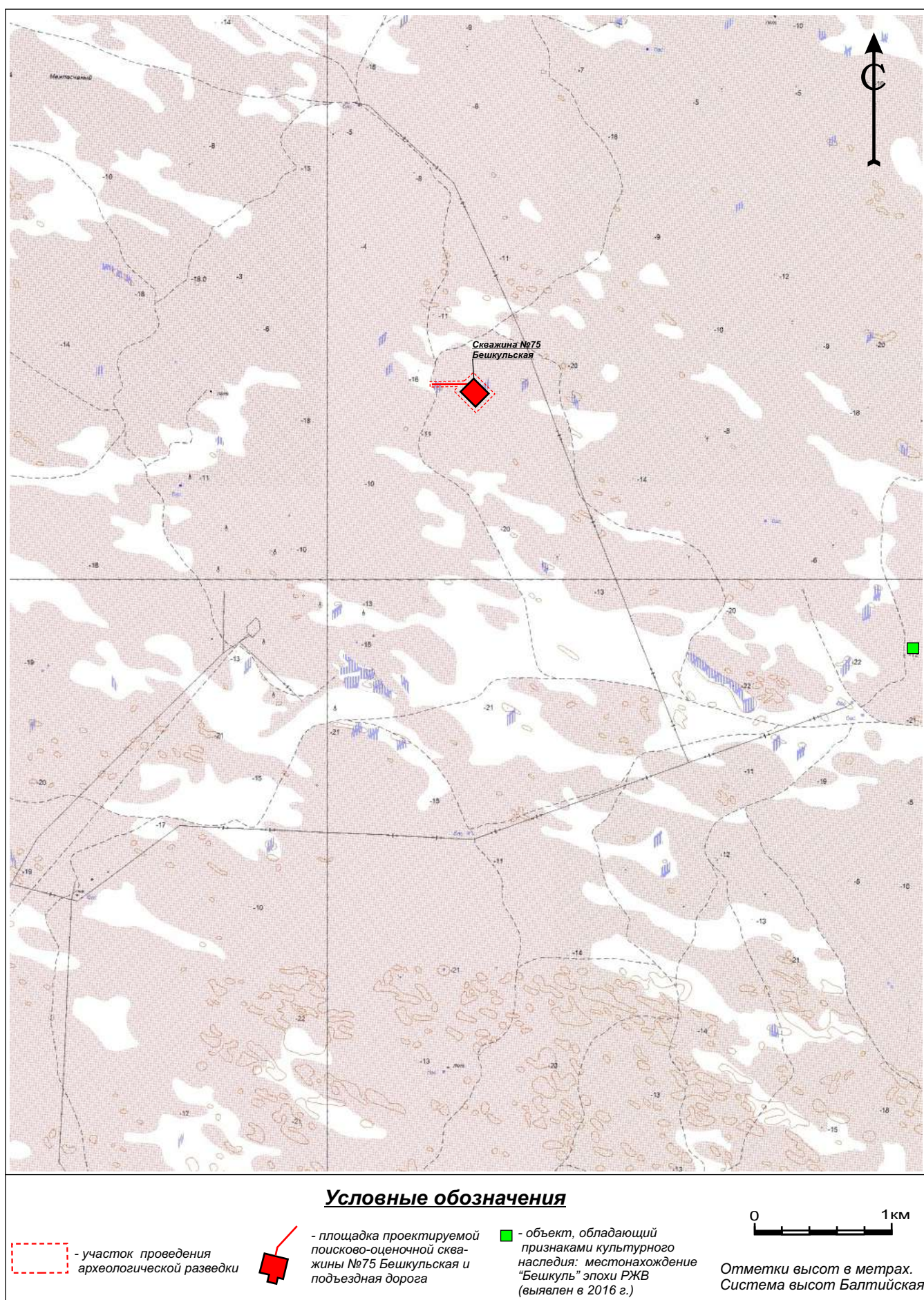


Рис. 3. Ситуационный топографический план расположения проектируемого объекта: «Проект №736 на бурение поисково-оценочной скважины №75 Бешкульская» в Наримановском районе Астраханской области и место археологической разведки.



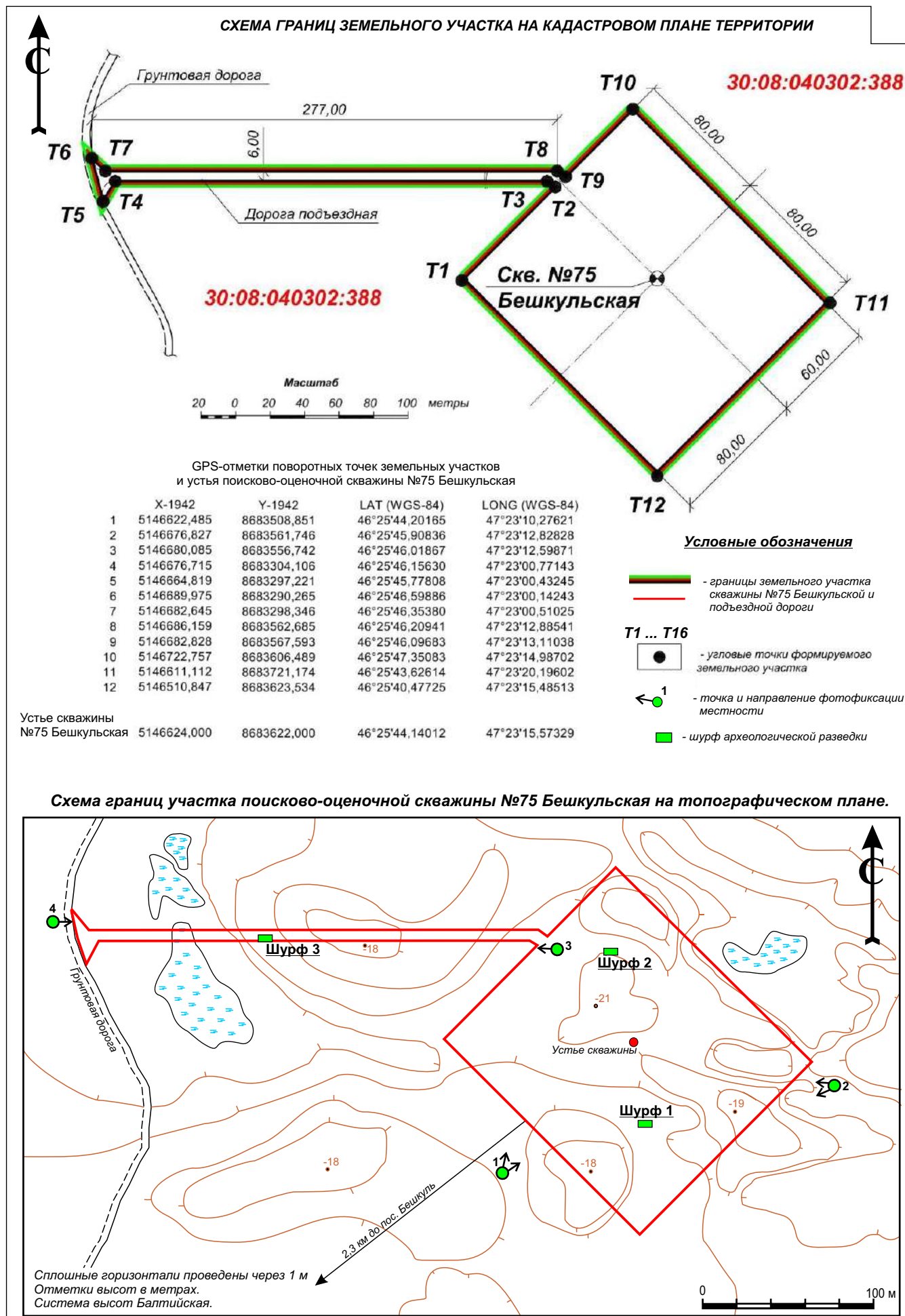


Рис. 4. Схема границ участка проектируемого объекта «Проект №736 на бурение поисково-оценочной скважины №75 Бешкульская» в Наримановском районе Астраханской области и места расположения разведочных шурфов.



Рис. 5. Общий вид местности с ЮЗ стороны площадки скважины №75 Бешкульской.  
Вид с Ю. Точка фотофиксации 1.



Рис. 6. Общий вид местности с ЮЗ стороны площадки скважины №75 Бешкульской.  
Вид с ЮЗ. Точка фотофиксации 1.



Рис. 7. Общий вид местности с ЮВ стороны площадки скважины №75 Бешкульской.  
Вид с СВ. Точка фотофиксации 2.





Рис. 8. Общий вид местности с ЮВ стороны площадки скважины №75 Бешкульской. Вид с В. Точка фотофиксации 2.



Рис. 9. Общий вид места расположения шурфа 1. Вид с Ю.



Рис. 10. Шурф 1 до начала работ. Вид с Ю.





Рис. 11. Шурф 1 после окончания работ. Вид с З.

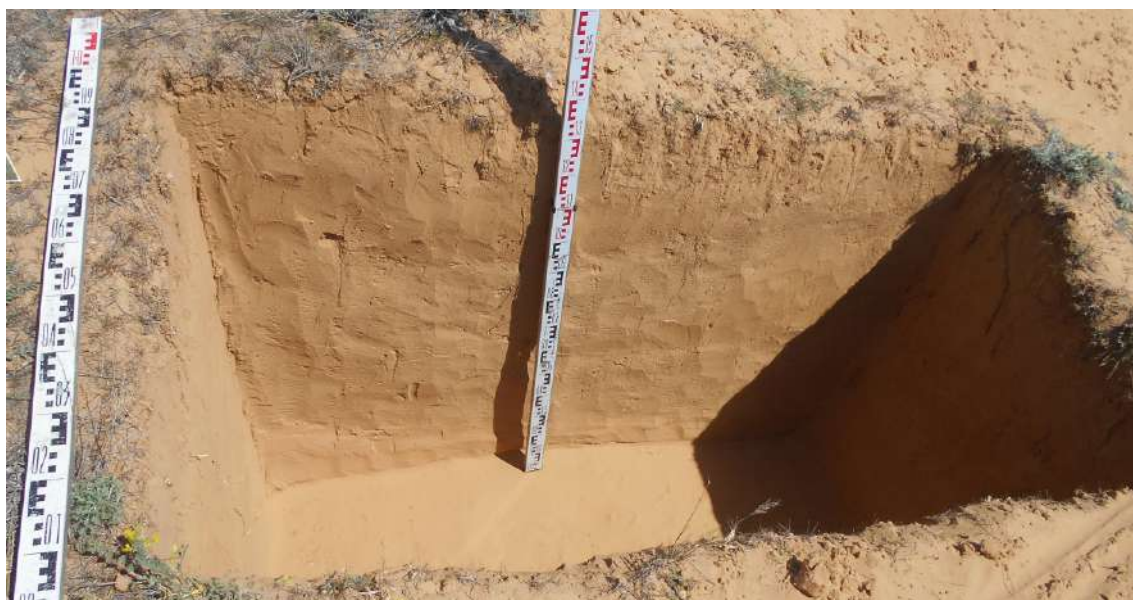


Рис. 12. Северная стенка шурфа 1. Вид с Ю.



Рис. 13. Шурф 1 после рекультивации. Вид с Ю.



Рис. 14. Место расположения шурфа 2. Вид с Ю.



Рис. 15. Шурф 2 до начала работ. Вид с Ю.



Рис. 16. Шурф 2 после окончания работ. Вид с В.





Рис. 17. Южная стенка шурфа 2. Вид с С.



Рис. 18. Северная стенка шурфа 2. Вид с Ю.



Рис. 19. Шурф 2 после рекультивации. Вид с Ю.





Рис. 20. Общий вид местности на участке проектируемой подъездной дороги у СЗ границы площадки скважины №75 Бешкульская. Вид с Ю. Точка фотофиксации 3.



Рис. 21. Общий вид местности на участке проектируемой подъездной дороги к площадке скважины №75 Бешкульской. Вид с СЗ. Точка фотофиксации 4.



Рис. 22. Место расположения шурфа 3. Вид с Ю.





Рис. 23. Шурф 3 до начала работ. Вид с Ю.



Рис. 24. Шурф 3 после окончания работ. Вид с ВСВ.



Рис. 25. Южная стенка шурфа 3. Вид с С.

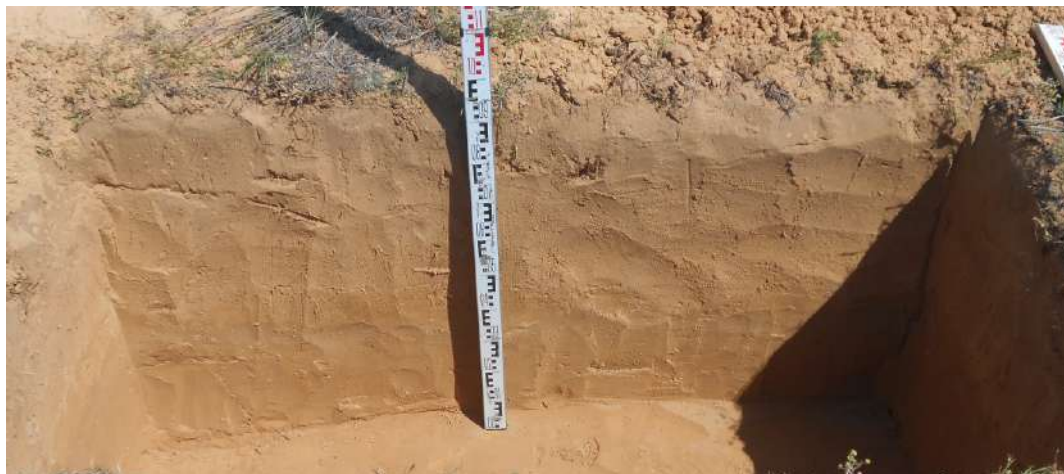


Рис. 26. Северная стенка шурфа 3. Вид с Ю.



Рис. 27. Шурф 3 после рекультивации. Вид с Ю.