

Акт

государственной историко-культурной экспертизы документации, содержащей результаты исследований, в соответствии с которыми определяется наличие или отсутствие объектов, обладающих признаками объекта культурного наследия, на земельных участках, отводимых под объект – «Реконструкция первоочередных технологических объектов Астраханского ГПЗ». Этап строительства 1. Комплексные инженерные изыскания Этап 2 (полигон, установки У-122, У-222). Комплексные инженерные изыскания Этап 3-10» в Красноярском районе Астраханской области

Настоящее заключение государственной историко-культурной экспертизы оформлено в соответствии с Федеральным законом от 25.06.2002 г. № 73-ФЗ «Об объектах культурного наследия (памятниках истории и культуры) народов Российской Федерации», Положением о государственной историко-культурной экспертизе, утвержденным постановлением Правительства Российской Федерации от 15.07.2009 г. № 569 в электронном виде и подписано усиленной квалифицированной электронной подписью.

1. Дата начала проведения экспертизы: 13 сентября 2022 г.

2. Дата окончания проведения экспертизы: 17 сентября 2022 г.

3. Место проведения экспертизы: г. Волгоград.

4. Заказчик экспертизы: Общество с ограниченной ответственностью «Поволжский археологический центр». Юридический адрес: 410017, Саратовская область, город Саратов, 2-я Садовая ул., д. 42/46, кв. 146. ИНН 6454107316/ КПП 645401001.

5. Сведения об эксперте:

Фамилия, имя и отчество	Гуренко Леонид Валерьевич
Образование	Высшее
Специальность	История
Ученая степень (звание)	Не имеет
Стаж работы	27 лет
Место работы и должность	Начальник Научного отдела государственного бюджетного учреждения «Волгоградский

областной научно-производственный центр по охране памятников истории и культуры».

Реквизиты решения уполномоченного органа по аттестации эксперта на проведение экспертизы Приказ Министерства культуры Российской Федерации «Об аттестации экспертов по проведению государственной историко-культурной экспертизы» от 23 июня 2021 г. № 1039.

Объекты экспертизы, на которые аттестован эксперт

- выявленные объекты культурного наследия в целях обоснования целесообразности включения данных объектов в реестр;
- документы, обосновывающие включение объектов культурного наследия в реестр;
- документы, обосновывающие исключение объектов культурного наследия из реестра;
- документация или разделы документации, обосновывающие меры по обеспечению сохранности объекта культурного наследия, включенного в реестр, выявленного объекта культурного наследия либо объекта, обладающего признаками объекта культурного наследия, при проведении земляных, мелиоративных, хозяйственных работ, указанных в статье 30 Федерального закона работ по использованию лесов и иных работ в границах территории объекта культурного наследия либо на земельном участке, непосредственно связанном с земельным участком в границах территории объекта культурного наследия;
- земли, подлежащие воздействию земляных, строительных, мелиоративных, хозяйственных работ, предусмотренных статьей 25 Лесного кодекса Российской Федерации работ по использованию лесов (за исключением работ, указанных в пунктах 3, 4 и 7 части 1 статьи 25 Лесного кодекса Российской Федерации) и иных работ, в случае, если указанные земли расположены в границах территорий, утвержденных в соответствии с пунктом 34.2 пункта 1 статьи 9

Федерального закона;

- документация, за исключением научных отчетов о выполненных археологических полевых работах, содержащая результаты исследований, в соответствии с которыми определяется наличие или отсутствие объектов, обладающих признаками объекта культурного наследия, на земельных участках, подлежащих воздействию земляных, строительных, мелиоративных, хозяйственных работ, указанных в статье 30 Федерального закона работ по использованию лесов и иных работ.

6. Информация о том, что в соответствии с законодательством Российской Федерации эксперт несет ответственность за достоверность сведений, изложенных в заключении.

Эксперт признает свою ответственность за соблюдение принципов проведения экспертизы, установленных статьей 29 Федерального закона от 25.06.2002 г. № 73-ФЗ «Об объектах культурного наследия (памятниках истории и культуры) народов Российской Федерации» (далее Федеральный закон от 25.06.2002 г. № 73-ФЗ) и за достоверность сведений изложенных в заключении экспертизы в соответствии с подпунктом «д» пункта 19, и обеспечивает выполнение пункта 17 «Положения о государственной историко-культурной экспертизе», утвержденного постановлением Правительства Российской Федерации от 15.07.2009 года N 569 (далее Положение об экспертизе).

Эксперт:

- не имеет родственных связей с заказчиком экспертизы (его должностными лицами или работниками);
- не состоит в трудовых отношениях с заказчиком экспертизы;
- не имеет долговых или иных имущественных обязательств перед заказчиком экспертизы (его должностными лицами или работниками);
- не владеет ценными бумагами, акциями (долями участия, паями в уставных (складочных) капиталах) заказчика экспертизы;
- не заинтересован в результатах исследований и решений, вытекающих из настоящего заключения экспертизы, с целью получения выгоды в виде денег, ценностей, иного имущества, услуг имущественного характера или имущественных прав для себя или третьих лиц.

Заказчик экспертизы (его должностные лица или работники) не имеют долговых или иных имущественных обязательств перед экспертом.

7. Цель экспертизы.

В соответствии со ст. 28, 30 Федерального закона от 25.06.2002 г. № 73-ФЗ определение наличия или отсутствия объектов археологического наследия либо объектов, обладающих признаками объекта археологического наследия, на земельных участках, землях лесного фонда или в границах водных объектов или их частей, подлежащих воздействию земляных, строительных, мелиоративных, хозяйственных работ.

Согласно п. 2. ст. 32 Федерального закона от 25.06.2002 г. № 73-ФЗ принятие соответствующим органом охраны объектов культурного наследия решения о возможности проведения земляных, строительных и иных хозяйственных работ, осуществление которых может оказывать прямое или косвенное воздействие на объекты культурного наследия, а также для принятия иных решений, вытекающих из заключения историко-культурной экспертизы.

8. Объект экспертизы.

На основании статьи 30 Федерального закона от 25.06.2002 г. № 73-ФЗ документация, содержащая результаты исследований в соответствии с которыми определяется наличие или отсутствие объектов, обладающих признаками объекта культурного наследия, на земельных участках, отводимых под объект – «Реконструкция первоочередных технологических объектов Астраханского ГПЗ». Этап строительства 1. Комплексные инженерные изыскания Этап 2 (полигон, установки У-122, У-222). Комплексные инженерные изыскания Этап 3-10» в Красноярском районе Астраханской области.

Документация выполнена Обществом с ограниченной ответственностью «Поволжский археологический центр» (далее ООО «Поволжский археологический центр») в 2022 году (далее Документация, содержащая результаты исследований или Документация).

Основанием для проведения экспертизы в соответствии с п. 6 и пп. б) п.7 Положения об экспертизе является договор на оказание услуг по проведению государственной историко-культурной экспертизы, заключенный между ООО «Поволжский археологический центр» и аттестованным экспертом Л.В.Гуренко.

9. Перечень документов, представленных на экспертизу заявителем.

9.1. Документация, содержащая результаты исследований состоит из 108 страниц текста, исходно-разрешительная документация на 55 листах, 344 иллюстраций на 207 страницах.

Структура документации:

9.1.1. Введение.

9.1.2. Цели и задачи исследования.

9.1.3. Нормативно-правовая база проведения работ.

9.1.4. Общая природно-географическая характеристика Красноярского района Астраханской области.

9.1.5. Общая археологическая характеристика Красноярского района Астраханской области.

9.1.6. Основная часть. Археологическое обследование земельных участков под «Реконструкцию первоочередных технологических объектов Астраханского ГПЗ».

9.1.7. Методика работ.

9.1.8. Археологическое обследование земельных участков отведенных под «Реконструкцию первоочередных технологических объектов Астраханского ГПЗ».

9.1.9. Этап строительства 1. Археологическое обследование.

9.1.10. Комплексные инженерные изыскания Этап 2 (полигон, установки У-122, У-222). Археологическое обследование.

9.1.11. Комплексные инженерные изыскания Этап 3-10. Археологическое обследование.

9.1.12. Заключение.

9.1.13. Список использованных источников и литературы.

9.1.14. Копия разрешения (Открытого листа) №0995-2022 от 07 июня 2022 г., выданного на имя Ю.А.Африканова (Приложение 1).

9.1.15. Иллюстративная часть в составе Документации, содержащей результаты исследований:

Илл. 1. Карта-схема административного деления Астраханской области с указанием муниципального образования, в котором проводились археологические исследования.

Илл. 2. Карта-схема Красноярского района Астраханской области с указанием места проведения археологических работ.

Илл. 3. Обзорная схема расположения территории, отводимой под объект - «Реконструкция первоочередных технологических объектов Астраханского ГПЗ». Предоставлена Заказчиком.

Илл. 4. Расположение объекта - «Реконструкция первоочередных технологических объектов Астраханского ГПЗ», подлежащего археологическому обследованию, на местности, указанием ОКН, известных по архивным данным. На материалах общедоступной космосъемки (Приложение 3).

Илл. 5. Расположение объекта - «Реконструкция первоочередных технологических объектов Астраханского ГПЗ», подлежащего археологическому обследованию, на местности, с указанием ОКН, известных по архивным данным. Топографическая карта (Приложение 4).

Илл. 6. Расположение объекта - «Реконструкция первоочередных технологических объектов Астраханского ГПЗ» на «Топографической карте Астраханской губернии, составленной С.И. Чирковым. 1909 год» (источник – сайт – etomesto.ru. Дата обращения - 20.07.2022).

Илл. 7. Обзорная схема объекта - «Реконструкция первоочередных технологических объектов Астраханского ГПЗ». Предоставлена Заказчиком.

Илл. 8. Общая схема расположения участков и трасс, подлежащих археологическому обследованию, на объекте - «Реконструкция первоочередных технологических объектов Астраханского ГПЗ». Топографическая карта.

Илл. 9. Общая схема расположения участков и трасс, подлежащих археологическому обследованию, на объекте - «Реконструкция первоочередных технологических объектов Астраханского ГПЗ». На материалах обще доступной космосъемки.

Илл. 10. Схема расположения участков, подлежащих археологическому обследованию, на объекте - «Реконструкция первоочередных технологических объектов Астраханского ГПЗ», на территории газоперерабатывающего завода. На материалах общедоступной космосъемки.

Илл. 11. «Реконструкция первоочередных технологических объектов Астраханского ГПЗ». Участок 7. Выкопировка с Обзорной схемы, предоставленной Заказчиком.

Илл. 12. «Реконструкция первоочередных технологических объектов Астраханского ГПЗ». Участок 7. На материалах общедоступной космосъемки.

Илл. 13-17, 20-35, 38-45, 52-83, 91-150, 157-191, 197-243, 246-249, 252-255, 258-272, 275-278, 282-287, 290-297, 300-306, 309-315, 318-324, 327-340, 343, 344. Фото участков археологического обследования, фотофиксация локальных земляных работ.

Илл. 18. «Реконструкция первоочередных технологических объектов Астраханского ГПЗ». Участок 14. Выкопировка с Обзорной схемы, предоставленной Заказчиком.

Илл. 19. «Реконструкция первоочередных технологических объектов Астраханского ГПЗ». Участок 14. На материалах общедоступной космосъемки.

Илл. 36. Илл. 11. «Реконструкция первоочередных технологических объектов Астраханского ГПЗ». Участок 16. Выкопировка с Обзорной схемы, предоставленной Заказчиком.

Илл. 37. «Реконструкция первоочередных технологических объектов Астраханского ГПЗ». Участок 16. На материалах общедоступной космосъемки.

Илл. 46. Обзорная схема объекта - «Реконструкция первоочередных технологических объектов Астраханского ГПЗ». Предоставлена Заказчиком.

Илл. 47. Общая схема расположения участков и трасс, подлежащих археологическому обследованию, на объекте - «Реконструкция первоочередных технологических объектов Астраханского ГПЗ». Топографическая карта.

Илл. 48. Общая схема расположения участков и трасс, подлежащих археологическому обследованию, на объекте - «Реконструкция первоочередных технологических объектов Астраханского ГПЗ». На материалах обще доступной космосъемки (Приложение 5).

Илл. 49. Схема расположения участков, подлежащих археологическому обследованию, на объекте - «Реконструкция первоочередных технологических объектов Астраханского ГПЗ», на территории газоперерабатывающего завода. На материалах общедоступной космосъемки.

Илл. 50. «Реконструкция первоочередных технологических объектов Астраханского ГПЗ». Участок 17. Выкопировка с Обзорной схемы, предоставленной Заказчиком.

Илл. 51. «Реконструкция первоочередных технологических объектов Астраханского ГПЗ». Участок 17. На материалах общедоступной космосъемки.

Илл. 84. «Реконструкция первоочередных технологических объектов Астраханского ГПЗ». Трасса трубопровода производственных стоков. Выкопировка с Обзорной схемы, предоставленной Заказчиком. Лист 1.

Илл. 85. «Реконструкция первоочередных технологических объектов Астраханского ГПЗ». Трасса трубопровода производственных стоков. Выкопировка с Обзорной схемы, предоставленной Заказчиком. Лист 2.

Илл. 86. «Реконструкция первоочередных технологических объектов Астраханского ГПЗ». Трасса трубопровода производственных стоков. Выкопировка с Обзорной схемы, предоставленной Заказчиком. Лист 3.

Илл. 87. «Реконструкция первоочередных технологических объектов Астраханского ГПЗ». Трасса трубопровода производственных стоков. Выкопировка с Обзорной схемы, предоставленной Заказчиком. Лист 4.

Илл. 88. «Реконструкция первоочередных технологических объектов Астраханского ГПЗ». Трасса трубопровода производственных стоков. Выкопировка с Обзорной схемы, предоставленной Заказчиком. Лист 5.

Илл. 89. «Реконструкция первоочередных технологических объектов Астраханского ГПЗ». Трасса трубопровода производственных стоков. Выкопировка с Обзорной схемы, предоставленной Заказчиком. Лист 6.

Илл. 90. «Реконструкция первоочередных технологических объектов Астраханского ГПЗ». Трасса трубопровода производственных стоков. Лист 1. На материалах общедоступной космосъемки.

Илл. 151. «Реконструкция первоочередных технологических объектов Астраханского ГПЗ». Трасса трубопровода производственных стоков. Выкопировка с Обзорной схемы, предоставленной Заказчиком. Лист 7.

Илл. 152. «Реконструкция первоочередных технологических объектов Астраханского ГПЗ». Трасса трубопровода производственных стоков. Выкопировка с Обзорной схемы, предоставленной Заказчиком. Лист 8.

Илл. 153. «Реконструкция первоочередных технологических объектов Астраханского ГПЗ». Трасса трубопровода производственных стоков. Выкопировка с Обзорной схемы, предоставленной Заказчиком. Лист 9.

Илл. 154. «Реконструкция первоочередных технологических объектов Астраханского ГПЗ». Трасса трубопровода производственных стоков. Выкопировка с Обзорной схемы, предоставленной Заказчиком. Лист 10.

Илл. 155. «Реконструкция первоочередных технологических объектов Астраханского ГПЗ». Трасса трубопровода производственных стоков. Выкопировка с Обзорной схемы, предоставленной Заказчиком. Лист 11.

Илл. 156. «Реконструкция первоочередных технологических объектов Астраханского ГПЗ». Трасса трубопровода производственных стоков. Лист 2. На материалах общедоступной космосъемки.

Илл. 192. «Реконструкция первоочередных технологических объектов Астраханского ГПЗ». Трасса трубопровода производственных стоков. Выкопировка с Обзорной схемы, предоставленной Заказчиком. Лист 12.

Илл. 193. «Реконструкция первоочередных технологических объектов Астраханского ГПЗ». Трасса трубопровода производственных стоков. Выкопировка с Обзорной схемы, предоставленной Заказчиком. Лист 13.

Илл. 194. «Реконструкция первоочередных технологических объектов Астраханского ГПЗ». Трасса трубопровода производственных стоков. Выкопировка с Обзорной схемы, предоставленной Заказчиком. Лист 14.

Илл. 195. «Реконструкция первоочередных технологических объектов Астраханского ГПЗ». Трасса трубопровода производственных стоков. Выкопировка с Обзорной схемы, предоставленной Заказчиком. Лист 15.

Илл. 196. «Реконструкция первоочередных технологических объектов Астраханского ГПЗ». Трасса трубопровода производственных стоков. Лист 3. На материалах общедоступной космосъемки.

Илл. 244. «Реконструкция первоочередных технологических объектов Астраханского ГПЗ». Трасса трубопровода производственных стоков. Выкопировка с Обзорной схемы, предоставленной Заказчиком. Лист 16.

Илл. 245. «Реконструкция первоочередных технологических объектов Астраханского ГПЗ». Трасса трубопровода производственных стоков. Лист 4. На материалах общедоступной космосъемки.

Илл. 250. «Реконструкция первоочередных технологических объектов Астраханского ГПЗ». Участок 1. Выкопировка с Обзорной схемы, предоставленной Заказчиком.

Илл. 251. «Реконструкция первоочередных технологических объектов Астраханского ГПЗ». Участок 1. На материалах общедоступной космосъемки.

Илл. 256. «Реконструкция первоочередных технологических объектов Астраханского ГПЗ». Участок 2. Выкопировка с Обзорной схемы, предоставленной Заказчиком.

Илл. 257. «Реконструкция первоочередных технологических объектов Астраханского ГПЗ». Участок 2. На материалах общедоступной космосъемки.

Илл. 273. «Реконструкция первоочередных технологических объектов Астраханского ГПЗ». Участок 3. Выкопировка с Обзорной схемы, предоставленной Заказчиком.

Илл. 274. «Реконструкция первоочередных технологических объектов Астраханского ГПЗ». Участок 3. На материалах общедоступной космосъемки.

Илл. 279. «Реконструкция первоочередных технологических объектов Астраханского ГПЗ». Участок 4. Выкопировка с Обзорной схемы, предоставленной Заказчиком.

Илл. 280. «Реконструкция первоочередных технологических объектов Астраханского ГПЗ». Участок 4. На материалах общедоступной космосъемки.

Илл. 288. «Реконструкция первоочередных технологических объектов Астраханского ГПЗ». Участок 5. Выкопировка с Обзорной схемы, предоставленной Заказчиком.

Илл. 289. «Реконструкция первоочередных технологических объектов Астраханского ГПЗ». Участок 5. На материалах общедоступной космосъемки.

Илл. 298. «Реконструкция первоочередных технологических объектов Астраханского ГПЗ». Участок 6. Выкопировка с Обзорной схемы, предоставленной Заказчиком.

Илл. 299. «Реконструкция первоочередных технологических объектов Астраханского ГПЗ». Участок 6. На материалах общедоступной космосъемки.

Илл. 307. «Реконструкция первоочередных технологических объектов Астраханского ГПЗ». Участок 8. Выкопировка с Обзорной схемы, предоставленной Заказчиком.

Илл. 308. «Реконструкция первоочередных технологических объектов Астраханского ГПЗ». Участок 8. На материалах общедоступной космосъемки.

Илл. 316. «Реконструкция первоочередных технологических объектов Астраханского ГПЗ». Участок 9. Выкопировка с Обзорной схемы, предоставленной Заказчиком.

Илл. 317. «Реконструкция первоочередных технологических объектов Астраханского ГПЗ». Участок 9. На материалах общедоступной космосъемки.

Илл. 325. «Реконструкция первоочередных технологических объектов Астраханского ГПЗ». Участки 10-13. Выкопировка с Обзорной схемы, предоставленной Заказчиком.

Илл. 326. «Реконструкция первоочередных технологических объектов Астраханского ГПЗ». Участки 10-13. На материалах общедоступной космосъемки.

Илл. 341. «Реконструкция первоочередных технологических объектов Астраханского ГПЗ». Участок 15. Выкопировка с Обзорной схемы, предоставленной Заказчиком.

Илл. 342. «Реконструкция первоочередных технологических объектов Астраханского ГПЗ». Участок 16. На материалах общедоступной космосъемки.

9.2. Копия письма Службы государственной охраны объектов культурного наследия Астраханской области от 08.11.2021 № 2841/05-14 в адрес ООО «Газпром Линде Инжиниринг» о необходимости проведения историко-культурной экспертизы земельных участков, отведенных под указанный проектируемый объект, путем археологической разведки (Приложение 2).

Предоставленный материал достаточен для заключения по объекту экспертизы.

10. Сведения об обстоятельствах, повлиявших на процесс проведения и результаты экспертизы.

Обстоятельства, повлиявшие на процесс проведения и результаты экспертизы, отсутствуют.

11. Сведения о проведенных исследованиях с указанием примененных методов, объема и характера выполненных работ и их результатов.

11.1. При подготовке настоящего заключения использовались.

11.1.1. Документация, содержащая результаты исследований.

11.1.2. Материалы проектной документации.

11.1.3. Материалы предыдущих археологических экспедиций, археологическая литература.

11.1.4. Нормативные правовые акты, локальные правовые акты органов законодательной и исполнительной власти Российской Федерации и Астраханской области.

11.1.5. Списки объектов культурного наследия Астраханской области.

11.1.6. Архивный материал нач. XX в.

11.2. В процессе проведения экспертизы было выполнено.

11.2.1. Рассмотрены документы, представленные заказчиком экспертизы.

11.2.2. Осуществлено сопоставление проектируемого участка с обозначенными на картографической основе и космоснимках объектами культурного наследия, выявленными объектами, объектами, обладающими признаками объектов культурного наследия.

11.2.3. Проведен анализ представленной заказчиком экспертизы документации на предмет её соответствия действующему законодательству в области охраны культурного наследия.

11.2.4. Проведены консультации с разработчиками Документации, содержащей результаты исследований посредством телефонной связи и электронной почты.

11.2.5. Выполнено ознакомление с археологической литературой.

11.2.6. По результатам работ подготовлен настоящий Акт экспертизы.

12. Факты и сведения, выявленные и установленные в результате проведенных исследований.

В ходе рассмотрения Документации, содержащей результаты исследований установлено следующее.

Характеристика объекта – «Реконструкция первоочередных технологических объектов Астраханского ГПЗ». Этап строительства 1. Комплексные инженерные изыскания Этап 2 (полигон, установки У-122, У-222). Комплексные инженерные изыскания Этап 3-10

Проектируемый объект – «Реконструкция первоочередных технологических объектов Астраханского ГПЗ» расположен в Красноярском районе Астраханской области. Он включает в себя нескольких этапов строительства.

1-й этап объекта - «Реконструкция первоочередных технологических объектов Астраханского ГПЗ»

Он состоит из участков №№7, 14, 16. Их общая площадь составляет 8,85 га. Все участки расположены на территории АГПЗ. Автором работ отмечено, что все три участка, расположенные на территории действующего завода, заняты существующей инфраструктурой (здания, производственные сооружения и установки, дороги, коммуникации) завода, на этих площадках идут производственные процессы, поверхность забетонирована. Было установлено, что естественный природный ландшафт и почвенные слои здесь полностью уничтожены и заменены на техногенные. В Документации указано, что производственные процессы, которые проходят на обследуемых участках делают проведение шурфовочных работ небезопасным (требования ФЗ №116 «О промышленной безопасности опасных производственных объектов»), а насыщенность этих участков производственной инфраструктурой и их забетонированная поверхность не оставляют мест для закладки разведочных шурфов.

Исходя из этого участки были обследованы в основном визуально, количество заложенных на них шурфов - минимальное.

Участок 7.

Участок 7, расположенный на территории АГПЗ, площадью 4,5 га занят следующими сооружениями: Компрессорная воздуха КИП КВК-1; Азотно-кислородная станция АКС-1; Газгольдеры азота высокого давления; Насосная для системы использования ВЭР; Насосная обратного водоснабжения НОВС-2. Участок был обследован визуально. Визуальное обследование показало, что участок полностью занят зданиями и производственными сооружениями, поверхность его забетонирована. В этой связи археологические шурфы не закладывались.

Участок 14.

Участок 14, расположенный на территории АГПЗ, площадью 1,94 га занят следующими сооружениями: Компрессорная воздуха высокого давления; Эстакада № 20. Визуальное обследование показало, что участок частично занят зданиями и производственными сооружениями. Часть участка свободна от коммуникаций. На юго-восточной стороне участка находится открытая площадка, по краю участка растут деревья. На этом участке были заложены шурфы №№ 33 и 34.

Участок 16.

Участок 16, расположенный на территории АГПЗ, площадью 4,5 га занят следующими сооружениями: Компрессорная воздуха КИП КВК-2; Азотно-кислородная станция АКС-2; Азотно-кислородная станция АКС-3; Насосная оборотного водоснабжения НОВС-4. Кроме того, на территории участка находится административное здание и бомбоубежище. Визуальное обследование показало, что участок полностью занят зданиями и производственными сооружениями, поверхность его забетонирована. В этой связи археологические шурфы не закладывались.

2-й этап (полигон, установки У-122, У-222) объекта - «Реконструкция первоочередных технологических объектов Астраханского ГПЗ»

Он состоит из участков №№6, 15, 17 и линейный объект - трубопровод подачи производственных стоков. Их общая площадь составляет 7,27 га. Протяженность линейного объекта (трубопровода) 14 км.

Земельные участки №№6 и 15 под «Реконструкцию первоочередных технологических объектов Астраханского ГПЗ» расположены на территории Астраханского газоперерабатывающего завода. Все участки расположены на территории АГПЗ. Автором работ отмечено, что все три участка, расположенные на территории действующего завода, заняты существующей инфраструктурой (здания, производственные сооружения и установки, дороги, коммуникации) завода, на этих площадках идут производственные процессы, поверхность забетонирована. Было установлено, что естественный природный ландшафт и почвенные слои здесь полностью уничтожены и заменены на техногенные.

В Документации указано, что производственные процессы, которые проходят на обследуемых участках делают проведение шурфовочных работ небезопасным (требования ФЗ №116 «О промышленной безопасности опасных производственных объектов»), а насыщенность этих участков производственной инфраструктурой и их забетонированная поверхность не оставляют мест для закладки разведочных шурфов.

Исходя из этого участки были обследованы в основном визуально, шурфы на участках №№ 6 и 15 не закладывались.

Участок 6.

Участок 6 площадью 1,61 га, находится в центральной части завода, к юго-западу от участка 5. Участок прямоугольной формы, размерами 150х110 метров, ориентированный длинной стороной по линии северо-запад – юго-

восток. На участке расположены следующие здания и сооружения: здание насосной У120; здание насосной №2; этажерка №1: 122 В01, 122В06; этажерка №2: 122 В11, 122 В16; этажерка №3: 121А01, 121 В07; эстакада №1; анализаторная. Участок занят зданиями, производственными сооружениями, эстакадами, различными трубопроводами, поверхность участка забетонирована.

Участок 15

Участок 15 площадью 2,65га, находится в центральной части завода. Участок прямоугольной формы, размерами 130х150 метров, ориентированный длинной стороной по линии северо-запад – юго-восток. На участке расположены следующие здания и сооружения: здание насосной У220; здание насосной №2; этажерка №1: 222 В01, 222В06; этажерка №2: 222 В11, 222 В16; этажерка №3: 221А01, 221 В07; анализаторная. Участок занят зданиями, производственными сооружениями, эстакадами, различными трубопроводами, поверхность участка полностью забетонирована.

Участок 17

Участок 17 расположен на территории АГКМ, в 8 км к северо-западу от газоперерабатывающего завода. Площадь участка 3,7 га. Участок представляет собой квадрат размерами 194 на 194 метра. Участок является полигоном закачки промышленных стоков, участок занят следующими сооружениями: здание насосной, емкости Е-1-Е-8, Е10-Е-14, Е-9, по участку проходят дороги, территория участка обнесена забором. Здание насосной и емкости расположены в центре участка, обнесены забором. Асфальтовая дорога проходит по северо-западной части участка в общем направлении юго-запад – северо-восток. Участок подвергся серьезному техногенному воздействию, но на этом участке имеются территории, с сохранившимся природным почвенным слоем. На этом участке были заложены шурфы №№ 1-6.

Линейный участок под «Реконструкцию первоочередных технологических объектов Астраханского ГПЗ». Протяженность линейного участка составляет 14 км, ширина полосы отвода – 10 метров. Линейный участок обследовался от участка №17.

От участка №17 трасса трубопровода подачи производственных стоков следует 0,22 км в южном направлении. Затем трубопровод поворачивает на юго-восток и следует в этом направлении 2,9 км, до пересечения с автодорогой, идущей к УППГ-1. Трасса идет параллельно автодороге, идущей к участку №17, в 130 метрах к северо-востоку от этой автодороги. На современной поверхности шлейф от трубопровода не виден.

Местность, по которой проходит трасса трубопровода подачи производственных стоков на этом участке представляет собой пологую равнину с невысокими песчаными буграми, покрытыми редкой пустынной растительностью. На этом участке были заложены шурфы №№ 7-18.

От пересечения с автодорогой, ведущей к УППГ-1, трасса трубопровода подачи производственных стоков, поворачивает на юго-запад и следует в

этом направлении 123 метра, по краю лесополосы, примыкающей к дороге. Далее трасса трубопровода поворачивает на юго-восток и следует в этом направлении 2,4 км. На этом отрезке трасса также идет параллельно автодороге, идущей к участку №17. Автодорога проходит в 50 метрах к юго-западу от трассы трубопровода. На современной поверхности шлейф от трубопровода не виден. В 0,9 км к юго-востоку от пересечения с автодорогой на УППГ-1 трасса трубопровода пересекает дорогу, идущую на промысел. Местность, по которой проходит трасса трубопровода подачи производственных стоков на этом участке представляет собой пологую равнину с невысокими песчаными буграми, растительный покров на этом отрезке трассы, более густой, чем на предыдущем. На этом участке были заложены шурфы №№ 19-24.

После этого отрезка, трасса трубопровода подходит к автодороге, идущей к участку №1, поворачивает на юг и пересекает дорогу. Далее трасса следует в направлении на юг-юго-восток 2,4 км и подходит к территории АГПЗ. Здесь трубопровод производственных стоков делится на несколько направлений. Одна ветка поворачивает на восток, следует в этом направлении 540 метров параллельно автодороге, после чего поворачивает к югу, пересекает железную дорогу и выходит к территории завода.

Другая ветка идет к югу, пересекает автодорогу, после чего также поворачивает на восток и следует в этом направлении 360 метров, после чего снова поворачивает на юг, пересекает железную дорогу и выходит к территории завода.

От этой ветки трубопровода отходит еще одна трасса, которая также пересекает железную дорогу, и следуя в южном направлении подходит к территории АГПЗ, после чего 2,1 км идет по северо-восточной стороне территории завода.

Местность, по которой проходит трасса трубопровода подачи производственных стоков до подхода к территории АГПЗ представляет собой пологую равнину с невысокими песчаными буграми.

Трассы трубопровода, расположенные у территории завода, находятся на местности, где естественный природный ландшафт полностью заменен техногенным.

На этом участке были заложены шурфы №№ 25-32.

3-10 этапы (полигон, установки У-122, У-222) объекта - «Реконструкция первоочередных технологических объектов Астраханского ГПЗ»

Он состоит из участков №№1-5, 8-13. Их общая площадь составляет 13,92 га. Земельные участки №№1-5, 8-13 под «Реконструкцию первоочередных технологических объектов Астраханского ГПЗ» расположены на территории Астраханского газоперерабатывающего завода.

Автором работ отмечено, что все участки, расположенные на территории действующего завода, заняты существующей инфраструктурой (здания,

производственные сооружения и установки, дороги, коммуникации) завода, на этих площадках идут производственные процессы, поверхность забетонирована. Было установлено, что естественный природный ландшафт и почвенные слои здесь полностью уничтожены и заменены на техногенные.

В Документации указано, что производственные процессы, которые проходят на обследуемых участках делают проведение шурфовочных работ небезопасным (требования ФЗ №116 «О промышленной безопасности опасных производственных объектов»), а насыщенность этих участков производственной инфраструктурой и их забетонированная поверхность не оставляют мест для закладки разведочных шурфов. Исходя из этого участки были обследованы только визуально, шурфы на них не закладывались

Участок 1

Участок 1 площадью 0,54 га, трапециевидной формы находится в северо-западной части завода. На участке расположены следующие здания и сооружения: склад аммиака У-1.542: резервуары аммиака; склад аммиака У-1.542: сливной стояк; склад аммиака У-1.542: насосная, компрессорная. Участок обнесен забором, занят зданием и производственными сооружениями, поверхность участка полностью забетонирована.

Участок 2

Участок 2 площадью 4,3 га, находится в северо-западной части завода. Участок прямоугольной формы, размерами 250х180 метров, ориентированный длинной стороной по линии северо-восток – юго-запад. На участке расположены следующие здания и сооружения: склад щелочи У-1.543: резервуары щелочи; склад кислоты У-1.544: резервуары кислоты; здание склада соляной кислоты У-1.544 и склада щелочи У-1.543; сливной фронт соляной кислоты и щелочи; склад масел У-1.545: 12 резервуаров; насосная отделения регенерации; здание склада диэтанолamina У-1.541; склад диэтанолamina У-1.541. Участок занят зданиями, производственными сооружениями, эстакадами, различными трубопроводами, поверхность участка забетонирована, по участку проходит железная дорога.

Участок 3

Участок 3 площадью 0,48 га, находится в северо-западной части завода, к западу от участка 2. Участок прямоугольной формы, размерами 80х60 метров, ориентированный длинной стороной по линии северо-запад – юго-восток. На участке расположены следующие здания и сооружения: склад пенообразователя: 5 резервуаров. Участок обнесен забором, занят зданием и цистернами, поверхность участка полностью забетонирована.

Участок 4

Участок 4 площадью 2,7 га, находится в северной части завода. Участок прямоугольной формы, размерами 290х80 метров, ориентированный длинной стороной по линии северо-запад – юго-восток. На участке расположены следующие здания и сооружения: насосная перекачки парового конденсата. Участок занят зданиями, производственными сооружениями, эстакадами,

различными трубопроводами, поверхность участка полностью забетонирована.

Участок 5

Участок 5 площадью 1,12 га, находится в центральной части завода. Участок прямоугольной формы, размерами 140х80 метров, ориентированный длинной стороной по линии северо-восток – юго-запад. На участке расположены следующие здания и сооружения: насосная перекачки парового конденсата; дымовая труба 2У-151. Участок занят зданиями, производственными сооружениями, эстакадами, различными трубопроводами, поверхность участка полностью забетонирована.

Участок 8

Участок 8 площадью 1,13 га, находится в центральной части завода, к юго-востоку от участка 5. Участок прямоугольной формы, размерами 140х80 метров, ориентированный длинной стороной по линии северо-восток – юго-запад. На участке расположены следующие здания и сооружения: этажерка №4 R03/04/05, дымовая труба 4У-151. Участок занят зданиями, производственными сооружениями, эстакадами, различными трубопроводами, поверхность участка полностью забетонирована.

Участок 9

Участок 9 площадью 2,65га, находится в северной части завода. Участок прямоугольной формы, размерами 290х80 метров, ориентированный длинной стороной по линии северо-запад – юго-восток. На участке расположены следующие здания и сооружения: станция очистки парового конденсата. Участок занят зданиями, производственными сооружениями, эстакадами, различными трубопроводами, поверхность участка полностью забетонирована.

Участки 10-13

Участки 10-13 общей площадью 1 га (по 0,25 га каждый участок) 4 площадью 2,7 га, находится в северо-восточной части завода. Участки прямоугольной формы, размерами 50х50 метров. Участки заняты дымовыми трубами 1У-251; 2У-251; 3У-251; 4У-251 и связанными с ними инфраструктурой. Высота труб достигает 200 метров, фундамент под такими сооружениями составляет несколько метров – это еще раз свидетельствует о полном уничтожении природных грунтовых слоев при постройке завода. Поверхность участков полностью забетонирована.

Результаты археологических работ в границах объекта – «Реконструкция первоочередных технологических объектов Астраханского ГПЗ». Этап строительства 1. Комплексные инженерные изыскания Этап 2 (полигон, установки У-122, У-222). Комплексные инженерные изыскания Этап 3-10

В 2022 году экспедицией ООО «Поволжский археологический центр» в границах земельных участков отведенных под объект – «Реконструкция первоочередных технологических объектов Астраханского ГПЗ». Этап

строительства 1. Комплексные инженерные изыскания Этап 2 (полигон, установки У-122, У-222). Комплексные инженерные изыскания Этап 3-10» в Красноярском районе Астраханской области были проведены археологические разведки под руководством Ю.А.Африканова (Открытый лист №0995-2022 от 07 июня 2022).

В рамках данного проекта и в целях выявления и обеспечения сохранности объектов археологического наследия ООО «Поволжский археологический центр» осуществлялись следующие работы:

- выполнено ознакомление с проектными решениями, литературными и графическими материалами;
- изучен и проанализирован фондовый, архивный материал, сведения, содержащиеся в едином государственном реестре объектов культурного наследия (памятников истории и культуры) народов Российской Федерации в части Красноярского района Астраханской области, списки включенных в реестр и выявленных объектов культурного наследия;
- проведена оценка наличия объектов культурного наследия (памятников археологии) на площади землеотвода испрашиваемого под хозяйственное освоение;
- осуществлено сплошное археологическое обследование (разведка) в границах земельных участков отведенных под размещение объекта – «Реконструкция первоочередных технологических объектов Астраханского ГПЗ». Этап строительства 1. Комплексные инженерные изыскания Этап 2 (полигон, установки У-122, У-222). Комплексные инженерные изыскания Этап 3-10» в Красноярском районе Астраханской области. Общая площадь археологического обследования, включая участки занятые инфраструктурой Астраханского ГПЗ, составила 30,12 га. Протяженность археологического обследования линейного объекта составила 14 км;
- с целью возможного обнаружения объектов культурного наследия в границах проектируемого объекта было заложено 34 шурфа размерами 1 x 1 м;
- зафиксированы на фото участки проведения археологических разведочных работ, места шурфования;
- определены координаты проектируемого объекта, мест шурфования прибором спутниковой навигации в формате WGS-84;
- выполнен анализ действующего федерального и регионального законодательства по сохранению культурного наследия;
- определена степень возможного негативного воздействия намечаемых хозяйственных работ на объекты археологического наследия;
- подготовлена Документация, содержащая результаты исследований.

Результаты локальных земляных археологических работ

Для выявления визуально не прослеживаемых объектов культурного наследия, в границах земельных участков, отведенных под объект «Реконструкция первоочередных технологических объектов Астраханского

ГПЗ». Этап строительства 1. Комплексные инженерные изыскания Этап 2 (полигон, установки У-122, У-222). Комплексные инженерные изыскания Этап 3-10» в Красноярском районе Астраханской области были осуществлены локальные земляные работы. Всего было заложено 34 разведочных археологических шурфа, размерами 1 х 1 м.

В разведочных археологических шурфах признаки культурного слоя, отдельные древние сооружения, конструкции, погребения, артефакты и остеологический материал не обнаружены. При проведении настоящей экспертизы установлено, что объем выполненных локальных земляных археологических работ соответствует требованиям пунктов 3.19 и 3.20 положения «О порядке проведения археологических полевых работ и составления научной отчётной документации», утвержденного постановлением Бюро Отделения историко-филологических наук Российской академии наук от 20 июня 2018 г. № 32, в части обеспечения выявления ранее не известных объектов археологического наследия.

Так же в ходе подготовительного и полевого этапов, автором работ было установлено, следующее:

1. Памятники археологии расположены на значительном удалении от проектируемого объекта. Ближайшим памятником археологии является «Местонахождение Азау». Местонахождение находится в 5 км к северу-северо-западу от участка №7 и в 0,82 км к северо-востоку от трубопровода подачи производственных стоков.

2. Участки, подлежащие археологическому обследованию, по данным исторических карт «Топографическая карта Астраханской губернии, составленная С.И. Чирковым. 1909 год» расположены вне зоны каких-либо поселений, существовавших в XIX - начале XX века.

3. В ходе рассматриваемой археологической разведки новые, визуально прослеживаемые (наземные) или частично скрытые в земле объекты археологического наследия (обладающие признаками объекта археологического наследия) в границах проектируемого объекта не выявлены. Подъёмный археологический материал не обнаружен.

13. Перечень документов и материалов, собранных и полученных при проведении экспертизы, а также использованной для нее специальной, технической и справочной литературы.

13.1. Федеральный закон от 25.06.2002 г. № 73-ФЗ «Об объектах культурного наследия (памятниках истории и культуры) народов Российской Федерации».

13.2. Федеральный закон от 27.06.2011 № 163-ФЗ «О ратификации Европейской конвенции об охране археологического наследия (пересмотренной)».

13.3. Постановление Правительства Российской Федерации от 15.07.2009 г. № 569 «Об утверждении Положения о государственной историко-культурной экспертизе».

13.4. Закон Астраханской области от 30 декабря 2005 года N 94/2005-ОЗ «Об объектах культурного наследия (памятниках истории и культуры) народов Российской Федерации, расположенных на территории Астраханской области».

13.5. Положение о порядке проведения археологических полевых работ и составления научной отчетной документации. Утверждено постановлением бюро Отделения историко-филологических наук Российской академии наук от 20 июня 2018 г. № 32.

13.6. Информация, размещенная на официальном сайте Службы государственной охраны объектов культурного наследия Астраханской области (<https://okn.astrobl.ru>). Дата обращения 16 сентября 2022 г.

13.7. Решение Исполнительного комитета Советов народных депутатов Астраханской области от 25.01.1990 года № 37.

13.8. Решение Исполнительного Комитета Советов народных депутатов Астраханской области от 29.11.1990 года № 639.

13.9. Постановление Главы Администрации Астраханской области от 06 декабря 1993 года № 202 «Об утверждении схемы особо ценных земель, земель природно-заповедного фонда, историко-культурного назначения и других особо охраняемых территорий Астраханской области».

13.10. Публичная кадастровая карта: <http://pkk.rosreestr.ru/>. Дата обращения 16 сентября 2022 г.

13.11. Геоинформационная система SAS Планета.

13.12. Официальный сайт Минкультуры России. Сведения из Единого государственного реестра объектов культурного наследия (памятников истории и культуры) народов Российской Федерации. Астраханская область (<https://opendata.mkrf.ru/opendata/7705851331-egrkn>). Дата обращения 16 сентября 2022 г.

Литература

13.13. Книжная серия «Археология СССР». Ведущее издательство: «Наука»:

- Палеолит СССР / Отв. ред. П.И. Борисковский; авт. З.А. Абрамова, М.В. Аникович, Н.О. Бадер и др. М.: Наука, 1984. 383 с.

- Мезолит СССР / Отв. ред. Л.В. Кольцов; авт. Н.О. Бадер, Н.Н. Гурина, П.М. Долуханов и др. М.: Наука, 1989. 352 с.

- Неолит Северной Евразии / Отв.ред. С.В. Ошибкина; авт.: Т.Д. Белановская, В.В. Бжания, Н.Н. Гурина и др. М.: Наука, 1996. 380 с.

- Энеолит СССР / Отв. ред. В.М. Массон, Н.Я. Мерперт; авт. В.М. Массон, Н.Я. Мерперт, Р.М. Мунчаев, Е.К. Черныш. М.: Наука, 1982. 359 с.

- Степи Евразии в эпоху средневековья. 1981;

- Степи европейской части СССР в скифо-сарматское время (М., 1989).

13.14. Егоров В.Л. Историческая география Золотой Орды в XIII—XIV вв. М., 1985.

13.15. Федоров-Давыдов Г.А. Золотоордынские города Поволжья. М.: Изд-во МГУ, 1994.

13.16. Федоров-Давыдов Г.А. Золотоордынские города Поволжья. Керамика. Торговля. Быт. М.: Изд-во МГУ, 2001.

14. Обоснования вывода экспертизы.

В соответствии с п. 1 ст. 36 Федерального закона от 25.06.2002 г. № 73-ФЗ проектирование и проведение земляных, строительных, мелиоративных, хозяйственных работ и иных работ осуществляются при отсутствии на данной территории объектов культурного наследия, включенных в реестр, выявленных объектов культурного наследия или объектов, обладающих признаками объекта культурного наследия.

Согласно ст. 28 Федерального закона от 25.06.2002 г. № 73-ФЗ государственная историко-культурная экспертиза проводится в целях, в том числе, определения наличия или отсутствия объектов археологического наследия либо объектов, обладающих признаками объекта археологического наследия, на земельных участках, землях лесного фонда или в границах водных объектов или их частей, подлежащих воздействию земляных, строительных, мелиоративных, хозяйственных работ, указанных в статье 30 настоящего Федерального закона работ по использованию лесов и иных работ, в случае, если указанные земельные участки, земли лесного фонда, водные объекты, их части расположены в границах территорий, утвержденных в соответствии с пунктом 34.2 пункта 1 статьи 9 настоящего Федерального закона.

На основании ст. 30 Федерального закона от 25.06.2002 г. № 73-ФЗ объектами историко-культурной экспертизы, в том числе, является документация, за исключением научных отчетов о выполненных археологических полевых работах, содержащая результаты исследований, в соответствии с которыми определяется наличие или отсутствие объектов, обладающих признаками объекта культурного наследия, на земельных участках, подлежащих воздействию земляных, строительных, мелиоративных, хозяйственных работ, указанных в настоящей статье работ по использованию лесов и иных работ.

Пунктом 1 ст. 45.1 Федерального закона от 25.06.2002 г. № 73-ФЗ определено, что работы по выявлению объектов археологического наследия, проводятся на основании разрешения (открытого листа).

В пункте 10 ст. 45.1 Федерального закона от 25.06.2002 г. № 73-ФЗ указано, что порядок проведения археологических полевых работ, методы научных исследований объектов археологического наследия, состав и структура научного отчета о выполненных археологических полевых работах, требования к профессиональным знаниям и навыкам исследователя

определяются Российской академией наук при осуществлении научной регламентации археологических полевых работ.

Таким образом, разработанная ООО «Поволжский археологический центр» документация, содержащая результаты исследований, в соответствии с которыми определяется наличие или отсутствие объектов, обладающих признаками объекта археологического наследия, на земельных участках, отведенных под объект — «Реконструкция первоочередных технологических объектов Астраханского ГПЗ». Этап строительства 1. Комплексные инженерные изыскания Этап 2 (полигон, установки У-122, У-222). Комплексные инженерные изыскания Этап 3-10» в Красноярском районе Астраханской области, выполнена в соответствии с требованиями Федерального закона от 25.06.2002 г. № 73-ФЗ и другими нормативными правовыми актами в сфере государственной охраны объектов культурного наследия.

Так же экспертом установлено, что:

- площадь обследования совпадает с заявленными заказчиком работ земельными участками;
- методы и объемы осуществленных археологических работ являются достаточными;
- ближайшие объекты археологического наследия находятся на значительном удалении от проектируемого объекта;
- содержащийся в Документации вывод об отсутствии объектов, обладающих признаками объектов археологического наследия в границах земельных участков, отведенных под размещение объекта — «Реконструкция первоочередных технологических объектов Астраханского ГПЗ». Этап строительства 1. Комплексные инженерные изыскания Этап 2 (полигон, установки У-122, У-222). Комплексные инженерные изыскания Этап 3-10», научно обоснован и отвечает принципу презумпции сохранности объектов культурного наследия при любой намечаемой хозяйственной деятельности, установленному ст. 29 Федерального закона от 25.06.2002 г. № 73-ФЗ.

15. Вывод экспертизы.

На земельных участках, отведенных под объект «Реконструкция первоочередных технологических объектов Астраханского ГПЗ». Этап строительства 1. Комплексные инженерные изыскания Этап 2 (полигон, установки У-122, У-222). Комплексные инженерные изыскания Этап 3-10» в Красноярском районе Астраханской области включенные в реестр и выявленные объекты археологического наследия отсутствуют, объекты, обладающие признаками объекта археологического наследия не обнаружены.

Согласно заключению Службы государственной охраны объектов культурного наследия Астраханской области от 08.11.2021 № 2841/05-14 в адрес ООО «Газпром Линде Инжиниринг» проектируемая реконструкция

первоочередных технологических объектов Астраханского ГПЗ находится вне территорий, зон охраны и защитных зон объектов культурного наследия.

В этой связи эксперт по проведению государственной историко-культурной экспертизы делает вывод о возможности (**положительное заключение**) проведения земляных, строительных, мелиоративных и (или) хозяйственных работ, предусмотренных статьей 25 Лесного кодекса Российской Федерации работ по использованию лесов и иных работ на земельных участках, отведенных под размещение объекта – «Реконструкция первоочередных технологических объектов Астраханского ГПЗ». Этап строительства 1. Комплексные инженерные изыскания Этап 2 (полигон, установки У-122, У-222). Комплексные инженерные изыскания Этап 3-10» в Красноярском районе Астраханской области.

Аттестованный эксперт рекомендует органу охраны объектов культурного наследия Астраханской области принять решение в соответствии с действующим законодательством, о возможности проведения указанных земляных, строительных и иных хозяйственных работ.

В случае изменения границ земельного участка подлежащего хозяйственному освоению, в связи с его расширением, либо другой производственной необходимостью, такие изменения должны быть дополнительно согласованы с государственным органом охраны объектов культурного наследия.

Аттестованный эксперт информирует собственника (ов) (пользователя (ей)) земельных участков о содержании пункта 4 статьи 36 Федерального закона от 25.06.2002 г. № 73-ФЗ, что в случае обнаружения в ходе проведения изыскательских, проектных, земляных, строительных, мелиоративных, хозяйственных работ объекта, обладающего признаками объекта культурного наследия, в том числе объекта археологического наследия, заказчик указанных работ, технический заказчик (застройщик) объекта строительства, лицо, проводящее указанные работы, обязаны незамедлительно приостановить указанные работы и в течение трех дней со дня обнаружения такого объекта направить в региональный орган охраны объектов культурного наследия письменное заявление об обнаруженном объекте культурного наследия либо заявление в форме электронного документа, подписанного усиленной квалифицированной электронной подписью в соответствии с требованиями Федерального закона от 6 апреля 2011 года N 63-ФЗ «Об электронной подписи».

16. Перечень приложений к заключению экспертизы.

16.1. Копия разрешения (Открытого листа) №0995-2022 от 07 июня 2022 г., выданного на имя Ю.А.Африканова, на 1-м л.

16.2. Копия письма Службы государственной охраны объектов культурного наследия Астраханской области от 08.11.2021 № 2841/05-14 в адрес ООО «Газпром Линде Инжиниринг», на 2-х л.

16.3. Документация, содержащая результаты исследований. Илл. 4. Расположение объекта - «Реконструкция первоочередных технологических объектов Астраханского ГПЗ», подлежащего археологическому обследованию, на местности, указанием ОКН, известных по архивным данным. На материалах общедоступной космосъемки, на 1-м л.

16.4. Документация, содержащая результаты исследований. Илл. 5. Расположение объекта - «Реконструкция первоочередных технологических объектов Астраханского ГПЗ», подлежащего археологическому обследованию, на местности, с указанием ОКН, известных по архивным данным. Топографическая карта, на 1-м л.

16.5. Документация, содержащая результаты исследований. Илл. 48. Общая схема расположения участков и трасс, подлежащих археологическому обследованию, на объекте - «Реконструкция первоочередных технологических объектов Астраханского ГПЗ». На материалах общедоступной космосъемки, на 1-м л.

17. Дата оформления заключения экспертизы – 17 сентября 2022 г.


Министерство культуры Российской Федерации

ОТКРЫТЫЙ ЛИСТ

№ 0995-2022

Настоящий открытый лист выдан:

Африканову Юрию Алексеевичу

паспорт 6309 № 433023
(серия номер паспорта)

на право проведения археологических полевых работ
**в зоне реконструкции первоочередных технологических объектов Астраханского ГПЗ
в Красноярском районе Астраханской области.**
(место проведения археологических полевых работ)

На основании открытого листа

Африканов Юрий Алексеевич
(Ф.И.О)

имеет право производить следующие археологические полевые работы:
**археологические разведки с осуществлением локальных земляных работ на указанной
территории в целях выявления объектов археологического наследия, уточнения
сведений о них и планирования мероприятий по обеспечению их сохранности.**

Передоверие права на проведение археологических полевых работ по данному открытому
листу другому лицу запрещается.

Срок действия открытого листа: с 7 июня 2022 г. по 31 мая 2023 г.

Дата принятия решения о предоставлении открытого листа: 7 июня 2022 г.

Заместитель Министра
(должность)

Дата 7 июня 2022 г.


(подпись)


О.С. Ярилова
(Ф.И.О.)

М.П.

026497

Приложение № 2 к акту государственной
историко-культурной экспертизы
от « 17 » сентября 2022 г.



**СЛУЖБА
государственной охраны
объектов культурного наследия
Астраханской области**

ул. Красная Набережная, д. 24, г. Астрахань, 414000
Телефон 51-23-22, 51-18-56,
E-mail: departament-07@mail.ru

от 19.11.2021 № 2841/05-14
на № _____ от _____

Заместителю генерального
директора по производству ООО
«Газпром Линда Инжиниринг»
А.М. Курлину

Шкиперский проток, д. 12,
кор. 2, стр. 1
199106 г. Санкт-Петербург

Служба государственной охраны объектов культурного наследия Астраханской области, рассмотрев Ваше письмо от 19.10.2021 г. № 11843, сообщает, что на участке реализации проектных решений по титулу: «Реконструкция первоочередных технологических объектов Астраханского ГПЗ» отсутствуют объекты культурного наследия, включенные в Единый государственный реестр объектов культурного наследия народов Российской Федерации.

Данный земельный участок расположен вне зон охраны, защитных зон объектов культурного наследия.

Сведениями об отсутствии на испрашиваемом участке выявленных объектов культурного наследия либо объектов, обладающих признаками объекта культурного наследия (в т.ч. археологического), служба не располагает. В связи с этим, Заказчик работ в соответствии со ст. 28, 30, 31, 32, 36, 45.1 Федерального Закона от 25.06.2002 № 73-ФЗ «Об объектах культурного наследия (памятниках истории и культуры) народов Российской Федерации» обязан:

обеспечить проведение и финансирование историко-культурной экспертизы земельного участка, подлежащего воздействию земляных, строительных, хозяйственных и иных работ, путем археологической разведки, в порядке, установленном ст. 45.1 Федерального Закона от 25.06.2002 № 73-ФЗ «Об объектах культурного наследия (памятниках истории и культуры) народов Российской Федерации»;

– представить в службу документацию, подготовленную на основе археологических полевых работ, содержащую результаты исследований, в соответствии с которыми определяется наличие или отсутствие объектов, обладающих признаками объекта культурного наследия на земельном участке, подлежащем воздействию земляных, строительных, хозяйственных и иных работ, а также заключение государственной историко-культурной экспертизы указанной документации (либо земельного участка).

В случае обнаружения в границе земельного участка, подлежащего воздействию земляных, строительных, хозяйственных и иных работ объектов, обладающих признаками объекта археологического наследия, и после принятия службой

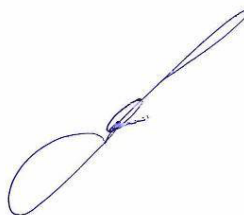
решения о включении данного объекта в перечень выявленных объектов культурного наследия:

- разработать в составе проектной документации раздел об обеспечении сохранности выявленного объекта культурного наследия или о проведении спасательных археологических полевых работ или проект обеспечения сохранности выявленного объекта культурного наследия либо план проведения спасательных археологических полевых работ, включающих оценку воздействия проводимых работ на указанный объект культурного наследия (далее документация или раздел документации, обосновывающий меры по обеспечению сохранности выявленного объекта культурного (археологического) наследия);

- получить по документации или разделу документации, обосновывающей меры по обеспечению сохранности выявленного объекта культурного наследия заключение государственной историко-культурной экспертизы и представить его совместно с указанной документацией в службу на согласование;

- обеспечить реализацию согласованной Службой документации, обосновывающей меры по обеспечению сохранности выявленного объекта культурного (археологического) наследия.

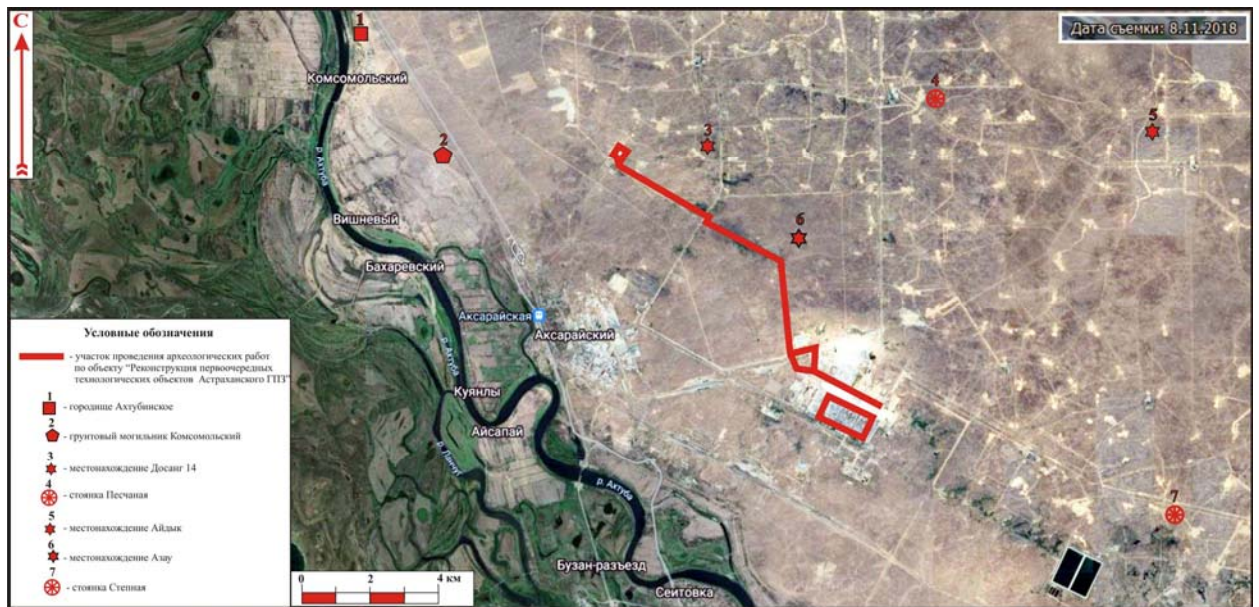
Руководитель службы



А.А. Агеев

Попов П.В.
8(8512)51-23-22

Приложение № 3 к акту государственной
историко-культурной экспертизы
от « 17 » сентября 2022 г.



Приложение № 4 к акту государственной
историко-культурной экспертизы
от « 17 » сентября 2022 г.

