

АКТ

государственной историко-культурной экспертизы

документации, за исключением научных отчетов о выполненных археологических полевых работах, содержащей результаты исследований, в соответствии с которыми определяется наличие или отсутствие объектов, обладающих признаками объекта культурного наследия, на земельных участках, подлежащих воздействию земляных, строительных, мелиоративных, хозяйственных работ, работ по использованию лесов и иных работ: отчет о проведении археологических полевых работ (археологической разведки) на участках, отведённых под реализацию проекта: «Газопровод к х. Бундин Черноярского района Астраханской области»

Настоящий Акт государственной историко-культурной экспертизы составлен в соответствии с Федеральным законом от 25.06.2002 № 73-ФЗ «Об объектах культурного наследия (памятниках истории и культуры) народов Российской Федерации», Положением о государственной историко-культурной экспертизе, утвержденным постановлением Правительства Российской Федерации от 15.07.2009 № 569.

В соответствии с пунктом 11.1 Положения экспертиза проводится одним экспертом.

1. Дата начала проведения экспертизы – 10.12.2021

2. Дата окончания проведения экспертизы — 15.12.2021

3. Место проведения экспертизы – г. Ростов-на-Дону, Ростовская область.

4. Заказчик экспертизы – Ограниченной Ответственностью «Южархеология» (далее – ООО «Южархеология»).

5. Сведения об эксперте (экспертах):

Государственный эксперт по проведению государственной историко-культурной экспертизы Гордиенко Сергей Юрьевич, образование – высшее; заместитель руководителя; стаж работы: 13 лет; место работы: Фонд содействия социально-культурному развитию «Город»; реквизиты аттестации: приказ Министерства культуры от 26.11.2020 № 1522; объекты экспертизы:

- выявленные объекты культурного наследия в целях обоснования целесообразности включения данных объектов в реестр;
- документы, обосновывающие включение объектов культурного наследия в реестр;
- документы, обосновывающие исключение объектов культурного наследия из реестра;
- документация, за исключением научных отчетов о выполненных археологических полевых работах, содержащая результаты исследований, в

соответствии с которыми определяется наличие или отсутствие объектов, обладающих признаками объекта культурного наследия, на земельных участках, подлежащих воздействию земляных, строительных, мелиоративных, хозяйственных работ, указанных в настоящей статье работ по использованию лесов и иных работ;

- документация или разделы документации, обосновывающие меры по обеспечению сохранности объекта культурного наследия, включенного в реестр, выявленного объекта культурного наследия либо объекта, обладающего признаками объекта культурного наследия, при проведении земляных, мелиоративных, хозяйственных работ, указанных в настоящей статье работ по использованию лесов и иных работ в границах территории объекта культурного наследия либо на земельном участке, непосредственно связанном с земельным участком в границах территории объекта культурного наследия.

6. Информация о том, что в соответствии с законодательством Российской Федерации эксперты несут ответственность за достоверность сведений, изложенных в заключении.

Настоящим подтверждается, что государственный эксперт **Гордиенко Сергей Юрьевич**, участвующий в проведении экспертизы, предупрежден об уголовной ответственности за дачу заведомо ложного заключения по статье 307 Уголовного кодекса Российской Федерации, содержание которой ему известно и понятно.

7. Цель экспертизы - определения наличия или отсутствия объектов культурного наследия, включенных в реестр, выявленных объектов культурного наследия либо объектов, обладающих признаками объекта культурного наследия, на земельных участках, землях лесного фонда либо в границах водных объектов или их частей, подлежащих воздействию земляных, строительных, мелиоративных, хозяйственных работ, указанных в ст. 30 Федерального закона от 25.06.2002 № 73-ФЗ «Об объектах культурного наследия (памятниках истории и культуры) народов Российской Федерации» (далее – Федеральный закон № 73-ФЗ) работ по использованию лесов и иных работ, в случае, если орган охраны объектов культурного наследия не имеет данных об отсутствии на указанных земельных участках, землях лесного фонда либо водных объектах или их частях объектов культурного наследия либо объектов, обладающих признаками объекта культурного наследия в соответствии со ст. 3 Федерального закон № 73-ФЗ.

8. Объекты экспертизы – «документация, за исключением научных отчетов о выполненных археологических полевых работах, содержащая результаты исследований, в соответствии с которыми определяется наличие или отсутствие объектов, обладающих признаками объекта культурного наследия, на земельных участках, подлежащих воздействию земляных, строительных, мелиоративных, хозяйственных работ, указанных в настоящей статье работ по

использованию лесов и иных работ» - отчет о проведении археологических полевых работ (археологической разведки) на участках, отведённых под реализацию проекта: «Газопровод к х. Бундин Черноярского района Астраханской области».

9. Перечень документов, представленных заявителем:

- а) отчет о проведении археологических полевых работ (археологической разведки) на участках, отведённых под реализацию проекта: «Газопровод к х. Бундин Черноярского района Астраханской области»;
- б) копия письма Службы государственной охраны объектов культурного наследия Астраханской области от 04.08.2021 №1924/05-14.

10. Сведения об обстоятельствах, повлиявших на процесс проведения и результаты экспертизы.

Не имеется

11. Сведения о проведенных исследованиях с указанием примененных методов, объема и характера выполненных работ и их результатов.

В процессе проведения экспертизы был выполнен:

- анализ действующего законодательства в сфере охраны и сохранения объектов культурного наследия;
- изучение архивных материалов и библиографических источников;
- анализ всей представленной заказчиком документации.

Имеющийся материал достаточен для заключения по предмету экспертизы.

Результаты исследований, проведенных в рамках государственной историко- культурной экспертизы, оформлены в виде Акта.

12. Факты и сведения, выявленные и установленные в результате проведенных исследований.

ООО «Южархеология» по результатам проведенных археологических полевых работ по обследованию земель выделенных под реализацию проекта: «Газопровод к х. Бундин Черноярского района Астраханской области», подготовило документацию.

Документация подготовлена в форме отчета о проведении археологических полевых работ (археологической разведки) на участках, отведённых под реализацию проекта: «Газопровод к х. Бундин Черноярского района Астраханской области» (далее – Отчет; Документация).

Заказчиком археологических полевых работ выступило АО «Теплогазинжиниринг».

Рассматриваемый в ходе проводимой государственной историко- культурной экспертизы Отчет имеет следующее содержание:

Аннотация

Введение

Глава 1. Нормативно-правовая база, используемая при подготовке

документации

Глава 2. Историческая справка. Черноярский район Астраханской области.

Глава 3. Геоморфологическая характеристика района исследования

Астраханская область

Черноярский район

Глава 4. Методика проведения археологических полевых работ

Глава 5. Состав проектируемых объектов строительства

Глава 6. Результаты археологических полевых работ

6.1. Общее описание объекта проектируемого строительства.

Визуальное обследование

6.2. Результаты шурфовочных работ

Заключение

Список иллюстраций

Альбом иллюстраций

Копия открытого листа № 2407-2021

Приложение 1. Таблица координат археологических шурфов

Приложение 2. Приложение 2. Таблица координат точек углов поворота створа по проекту

Приложение 3. Картографический материал, предоставленный заказчиком

Приложение 4. Копия письма службы государственной охраны объектов культурного наследия Астраханской области от 04.08.2021 №1924/05-14

Приложение 5. Выкопировка из проектной документации

Документация содержит текстовую и иллюстративную части. Текстовая часть отражает исходные данные по объекту, данные, собранные исполнителем Отчета в ходе историко-библиографических исследований, данные археологических исследований в данном муниципальном образовании, выводы. Иллюстративная часть содержит ситуационные планы и различные фотографические данные, отражающие информацию по землям попадающим в зону проведения археологических полевых работ. Иллюстративная часть Документации оформлена в виде приложения.

В соответствии с представленными в Отчете данными для подготовки Документации использованы материалы историко-архивных изысканий, связанные с территорией обследования и результаты археологической разведки.

Археологические полевые работы (археологическая разведка) выполнялась на основании открытого листа № 2407-2021, выданного Министерством культуры Российской Федерации 10.09.2021 на имя Посегуна Александра Александровича (далее – автор работ).

Автором работ была принята к сведению информация, изложенная в письме Службы государственной охраны объектов культурного наследия Астраханской области (далее – Служба) от 04.08.2021 №1924/05-14, о том, что Служба не располагает сведениями об отсутствии на земельном участке, выделенным по реализацию Проекта, выявленных объектов культурного

наследия либо объектов, обладающих признаками объектов культурного наследия (в т.ч. археологического).

Согласно данным Отчета протяжённость участка археологического обследования равна протяжённости проектируемого объекта строительства и составляет 8,17 км. В составе Отчета приведена таблица координат точек углов поворотов оси строительства проектируемого газопровода.

Таблица координат характерных точек углов поворота границы землеотвода:

Номер шурфа	Координаты в системе WGS-84		Координаты в системе МСК-30	
№	Северной широты	Восточной долготы	X	Y
1	48°26'30.29"	45°33'36.75"	653008.56	1263866.70
2	48°26'30.35"	45°33'35.99"	653010.51	1263851.09
3	48°26'32.79"	45°33'25.75"	653087.23	1263641.13
4	48°26'29.84"	45°33'15.47"	652997.47	1263429.27
5	48°26'34.53"	45°33'12.30"	653142.76	1263365.06
6	48°26'16.72"	45°32'05.54"	652601.71	1261989.37
7	48°26'00.32"	45°31'50.96"	652097.17	1261686.27
8	48°25'42.33"	45°31'23.65"	651545.32	1261121.09
9	48°25'25.45"	45°31'19.68"	651024.49	1261035.88
10	48°24'34.67"	45°29'40.95"	649470.34	1258994.74
11	48°24'54.56"	45°29'20.90"	650087.72	1258586.92
12	48°25'09.37"	45°29'08.77"	650547.00	1258340.87
13	48°25'16.12"	45°29'01.92"	650756.54	1258201.57
14	48°25'17.13"	45°29'03.10"	650787.56	1258226.06
15	48°25'19.43"	45°29'00.99"	650858.92	1258183.21

Согласно представленной Документации газопровод начинается у южной окраины п. Каменный Яр, далее створ проектируемого газопровода идет вдоль грунтовой автодороги на юго-запад, по территории пастбищ, затем поворачивает на северо-запад, по направлению к х. Бундин, на южных окраинах которого и оканчивается.

В административном отношении земли выделенные под проект расположены в Черноморском районе Астраханской области.

Ширина отвода под проект от 6 до 34 м, общая площадь полосы землеотвода составляет 118789 кв. м (11,87 га).

Археологические полевые работы на указанной территории проводились после предварительного ознакомления с архивным и картографическим материалом, изучения результатов работ предыдущих археологических экспедиций, путем визуального осмотра местности. Археологическая разведка носила линейный характер. В ходе визуального обследования земель выделенных под реализацию Проект, непосредственно в зоне отвода, курганов, валов, рвов, не выявлено, подъемный археологический материал не обнаружен.

В Документации представлена фотофиксация территорий, земель

отводимых под Проект.

Таблица координат точек фотофиксации

№ точки фотофиксаци и п/п	Координаты в системе WGS-84	
	Широта	Долгота
1	48°25'16.78"C	45°29'1.26"B
2	48°25'7.22"C	45°29'10.02"B
3	48°24'52.28"C	45°29'22.35"B
4	48°24'34.17"C	45°29'40.67"B
5	48°24'47.05"C	45°30'4.57"B
6	48°25'1.92"C	45°30'34.34"B
7	48°25'18.90"C	45°31'8.03"B
8	48°25'32.25"C	45°31'21.40"B
9	48°25'49.63"C	45°31'35.30"B
10	48°26'17.70"C	45°32'8.35"B
11	48°26'28.22"C	45°32'49.80"B
12	48°26'29.54"C	45°33'15.31"B
13	48°26'30.93"C	45°33'33.23"B

Исходя из анализа топографических особенностей местности, выделяемой под хозяйственное освоение, с целью получения сведений о характере почвенных напластований и выявления признаков культурного слоя автором работ было заложено 9 археологических шурфов размером 1x1 м общей площадью 9 кв.м.

В составе Отчета приводится подробное описание археологических шурфовочных работ. В отношении каждого археологического шурфа приведено описание участка его заложения, дана ориентация его в пространстве, описана стратиграфия двух бортов, а также указано количество исследованных пластов от дневной поверхности, выполнено его координирование в системе WGS 84 и МСК-30 (зона 2).

Таблица географических координат месторасположения археологических шурфов

Номер археологич еского шурфа	Всемирная геодезическая система координат 1984 года (WGS-84)		Местная система координат МСК-30 (зона 1)	
	Широта	Долгота	X	Y
1	48°25'17.81"C	45°29'2.24"B	650808.57	1258208.54
2	48°25'2.50"C	45°29'14.28"B	650333.97	1258452.60
3	48°24'46.48"C	45°29'29.00"B	649836.80	1258751.75
4	48°24'34.74"C	45°29'41.02"B	649472.50	1258996.19
5	48°24'49.36"C	45°30'9.53"B	649919.86	1259585.71
6	48°25'11.60"C	45°30'52.35"B	650600.64	1260470.97
7	48°25'38.89"C	45°31'22.85"B	651439.07	1261103.96
8	48°25'55.66"C	45°31'43.89"B	651954.36	1261539.88
9	48°26'18.83"C	45°32'14.25"B	652665.70	1262168.73

Согласно данным Отчета при изучении заложенных археологических шурфов каких-либо археологических предметов и признаков археологического культурного слоя не обнаружено.

Таким образом, по результатам проведенных археологических полевых работ (археологических разведки) на землях, выделенных под реализацию проекта: «Газопровод к х. Бундин Черноярского района Астраханской области», общей протяженностью 8,17 км, было установлено отсутствие:

объектов археологического наследия, включенные в единый государственный реестр объектов культурного наследия (памятников истории и культуры) народов Российской Федерации;

выявленных объектов археологического наследия, состоящих на момент обследования на учете в региональном органе охраны объектов культурного наследия;

объектов, обладающие признаками объекта археологического наследия.

13. Перечень документов и материалов, собранных и полученных при проведении экспертизы, а также использованной для нее специальной, технической и справочной литературы.

1. Федерального закона от 25.06.2002 № 73-ФЗ «Об объектах культурного наследия (памятниках истории и культуры) народов Российской Федерации».

2. Федеральный закон от 22.10.2014 № 315-ФЗ «О внесении изменений в Федеральный закон «Об объектах культурного наследия (памятниках истории и культуры) народов Российской Федерации» и отдельные законодательные акты Российской Федерации».

3. Федеральный закон от 27.06.2011 № 163-ФЗ «О ратификации Европейской конвенции об охране археологического наследия (пересмотренной)».

4. Постановление Правительства Российской Федерации от 20.02.2014 № 127 об утверждении правил выдачи, приостановления и прекращения действия разрешений (открытых листов) на проведение работ по выявлению и изучению объектов археологического наследия.

5. Постановление Правительства Российской Федерации от 15.07.2009 № 569 об утверждении положения о государственной историко-культурной экспертизе.

6. Постановление Правительства Российской Федерации от 12.09.2015 № 972 об утверждении положения о зонах охраны объектов культурного наследия (памятников истории и культуры) народов Российской Федерации и о признании утратившими силу отдельных положений нормативных правовых актов Правительства Российской Федерации.

7. Приказ Министерства культуры Российской Федерации от 03.10.2011 № 954 об утверждении положения о едином государственном реестре объектов культурного наследия (памятников истории и культуры) народов Российской Федерации».

8. Приказ Министерства культуры Российской Федерации от 04.06.2015 № 1745 об утверждении требований к составлению проектов границ

территорий объектов культурного наследия.

9. Положение о порядке проведения археологических полевых работ (археологических раскопок и разведок) и составления научной отчетной документации, утвержденным постановлением Бюро Отделения историко-филологических наук Российской академии наук 20.06.2018 № 32.

10. Методика определения границ территорий объектов археологического наследия, рекомендованная к применению письмом Министерства культуры Российской Федерации от 27.01.2012 № 12-01-39/05-АБ.

11. ГОСТ Р 55627-2013 «Археологические изыскания в составе работ по реставрации, консервации, ремонту и приспособлению объектов культурного наследия» (дата введения в действие - 01.04.2014).

12. Областной закон от 30.12.2005 № 94/2005-ОЗ «Об объектах культурного наследия (памятниках истории и культуры) народов Российской Федерации, расположенных на территории Астраханской области»;

13. Информация, размещенная на официальном сайте Службы государственной охраны объектов культурного наследия Астраханской области (<https://okn.astrobl.ru>). Дата обращения 15.12.2021;

14. Публичная кадастровая карта: [Электронный ресурс] <https://pkk.rosreestr.ru/#/search/48.43190866025432,45.531428819954584/14/@3xz9pbg4n> Дата обращения 15.12.2021;

14. Обоснования вывода экспертизы

Экспертом установлено, что при подготовке отчета о проведении археологических полевых работ (археологической разведки) на участках, отведённых под реализацию проекта: «Газопровод к х. Бундин Черноярского района Астраханской области» соблюдены требования Федерального закона № 73-ФЗ. При подготовке Документации использована информация, полученная по данной территории при проведении археологических полевых работ (разведок) по открытому листу № 2407-2021, выданного Министерством культуры Российской Федерации 10.09.2021 на имя Посегуна Александра Александровича.

Полученная и проанализированная информация — данные научных археологических разведок, историко-архивные изыскания, анализ картографических данных, проведенные детальные разведки на земельном участке - является достаточным основанием для обоснованных выводов о наличии, либо отсутствии, объектов обладающих признаками объектов культурного наследия в границах земель, выделенных под реализацию проекта: «Газопровод к х. Бундин Черноярского района Астраханской области», общей протяженностью 8,17 км Проведенные разработчиками Документации работы основаны на исходных данных, предоставленных заказчиком работ.

Документация, подготовленная ООО «Южархеология», в достаточной мере отражает полноту информации по данному земельному участку, выводы об отсутствии объектов, обладающих признаками объектов культурного

наследия в границах территории земельного участка, сделанные в указанной документации, связаны с проводившимися работами как историко-архивных изысканий, так и полевых работ в ходе проводившихся археологических полевых работ.

15. Вывод экспертизы.

На основании представленной заявителем документации – отчета о проведении археологических полевых работ (археологической разведки) на участках, отведённых под реализацию проекта: «Газопровод к х. Бундин Черноярского района Астраханской области» и по результатам дополнительных исследований, проведенных в ходе экспертизы, в связи с отсутствием объектов, обладающих признаками объектов культурного наследия, выявленных объектов культурного наследия, объектов культурного наследия, включенных в единый государственный реестр объектов культурного наследия (памятников истории и культуры) народов Российской Федерации, в границах земель выделенных под реализацию проекта: «Газопровод к х. Бундин Черноярского района Астраханской области», общей протяженностью 8,17 км, проведение земляных, строительных и иных работ на указанных землях, подлежащих воздействию земляных, строительных и иных работ возможно (положительное заключение).

16. Перечень приложений к заключению экспертизы.

- а) отчет о проведении археологических полевых работ (археологической разведки) на участках, отведённых под реализацию проекта: «Газопровод к х. Бундин Черноярского района Астраханской области»;
- б) копия письма Службы государственной охраны объектов культурного наследия Астраханской области от 04.08.2021 №1924/05-14.

17. Настоящий акт государственной историко-культурной экспертизы оформлен в электронном виде и подписан усиленной квалифицированной электронной подписью.

Сведения о сертификате государственного эксперта Гордиенко Сергея Юрьевича:

Кому выдан: Гордиенко Сергей Юрьевич

Кем выдан: ООО «АйтиКом»

Серийный номер: 6192C040000000010594

Действителен с: 01.12.2021

Действителен по: 01.12.2022

18. Дата оформления заключения экспертизы – 15.12.2021

Государственный эксперт по проведению
государственной историко-культурной
экспертизы

Гордиенко С.Ю.



ОБЩЕСТВО С ОГРАНИЧЕННОЙ ОТВЕТСТВЕННОСТЬЮ

«ЮЖАРХЕОЛОГИЯ»

ИНН 6163208454/ОГРН 616301001

344006, Ростовская область, г. Ростов-на-Дону, ул. Ставкиславского, дом 130. Липтер 6. помещение 3
Тел: (863) 269-90-16, 269-90-17, e-mail: info@yuzarheology.ru



Утверждаю:

Директор

ООО «Южархеология»

Д.А. Орленко

2021 г.

Отчет

о проведении археологических полевых работ (археологической
разведки) на участках, отведённых под реализацию проекта:
«Газопровод к х. Бундин Черноярского района Астраханской области»

Заказчик работ: АО «Теплогазинжиниринг»

Открытый лист № 2407-2021

На имя Посегуна А.А. от 10.09.2021 г.

Ростов-на-Дону

2021 г.

Аннотация

Представленный отчет о проведенных археологических полевых работах (археологической разведке) на участках, отведённых под реализацию проекта: «Газопровод к х. Бундин Черноярского района Астраханской области» (далее – Отчет) состоит из одного тома. Том включает в себя две части: текстовую (42 стр.) и иллюстративную (68 иллюстраций на 36 листах).

Также к отчету прилагается:

- Копия открытого листа № 2407-2021, выданного Министерством культуры Российской Федерации 10.09.2021 на имя Посегуна А.А. (срок действия с 10.09.2021 г. по 01.09.2022 г.);

- Приложение 1. Таблица координат археологических шурфов;

- Приложение 2. Таблица координат поворотных точек *отвода под строительство* проектируемого газопровода;

- Приложение 3. Картографический материал, предоставленный заказчиком;

- Приложение 4. Копия письма службы государственной охраны объектов культурного наследия Астраханской области от 04.08.2021 №1924/05-14;

- Приложение 5. Выкопировка из проектной документации.

Источниками для подготовки отчета являются материалы археологических полевых работ, проведенных группой специалистов Общества с ограниченной ответственностью «Южархеология» (далее – ООО «Южархеология») во главе с автором в 2021 году.

В отчете используются следующие ключевые слова и словосочетания: *Астраханская область, Черноярский район, газопровод, проектируемое строительство, отчет, шурф.*

Оглавление

Аннотация	2
Введение.....	4
Глава 1. Нормативно-правовая база, используемая при подготовке документации.....	5
Глава 2. Историческая справка. Черноярский район Астраханской области.	15
Глава 3. Геоморфологическая характеристика района исследования.....	23
<i>Астраханская область</i>	<i>23</i>
<i>Черноярский район</i>	<i>24</i>
Глава 4. Методика проведения археологических полевых работ.....	27
Глава 5. Состав проектируемых объектов строительства.....	29
Глава 6. Результаты археологических полевых работ	30
<i>6.1. Общее описание объекта проектируемого строительства. Визуальное обследование</i>	<i>30</i>
<i>6.2. Результаты шурфовочных работ</i>	<i>31</i>
Заключение	37
Список иллюстраций	39
Альбом иллюстраций.....	42
Копия открытого листа № 2407-2021.....	79
Приложение 1. Таблица координат археологических шурфов.....	80
Приложение 2. Приложение 2. Таблица координат точек углов поворота створа по проекту	81
Приложение 3. Картографический материал, предоставленный заказчиком.....	83
Приложение 4. Копия письма службы государственной охраны объектов культурного наследия Астраханской области от 04.08.2021 №1924/05-14	84
Приложение 5. Выкопировка из проектной документации.....	85

Введение

Осенью 2021 года специалисты ООО «Южархеология» во главе с автором провели археологические полевые работы (археологическую разведку) на участках, отведённых под реализацию проекта: «Газопровод к х. Бундин Черноярского района Астраханской области» (Рис. 1-4).

Было выполнено линейное археологическое обследование. Протяжённость створа проектируемого строительства составляет 8,17 км.

Ширина полосы отвода под проект составляет от 8 до 34 м. Площадь полосы отвода составляет 118789 кв. м (11,87 га).

Заказчик работ: АО «Теплогазинжиниринг».

Работы проводились на основании открытого листа № 2407-2021, выданного Министерством культуры Российской Федерации 10.09.2021 г. на имя Посегуна Александра Александровича.

В ходе работ проведено археологическое обследование земельных участков, отведенных под проектируемое строительство.

Работы включали в себя визуальный осмотр местности с целью установления наличия либо отсутствия курганных насыпей, надземных конструкций, выборок, подъемного материала и проведение шурфовочных работ с целью выявления культурного слоя.

Всего на участках обследования было заложено 9 археологических шурфов размерами 1x1 м. Общая площадь археологических шурфовочных работ составила 9 м².

В результате проведенных археологических полевых работ установлено, что объекты археологического наследия на земельных участках, отведенных под проектируемое строительство, отсутствуют, в шурфах культурного слоя нет.

Глава 1. Нормативно-правовая база, используемая при подготовке документации

Археологические полевые работы проводились в соответствии со следующими законами и нормативными документами:

Работы проводились на основании:

- Федеральный закон от 25.06.2002 № 73-ФЗ «Об объектах археологического наследия (памятниках истории и культуры) народов Российской Федерации» (далее – Федеральный закон № 73-ФЗ);

- Федеральный закон от 22.10.2014 № 315-ФЗ «О внесении изменений в Федеральный закон «Об объектах археологического наследия (памятниках истории и культуры) народов Российской Федерации» и отдельные законодательные акты Российской Федерации»;

- Федеральный закон от 27.06.2011 № 163-ФЗ «О ратификации Европейской конвенции об охране археологического наследия (пересмотренной)»;

- Постановление Правительства Российской Федерации от 20.02.2014 № 127 об утверждении правил выдачи, приостановления и прекращения действия разрешений (открытых листов) на проведение работ по выявлению и изучению объектов археологического наследия (далее – Постановление № 127);

- Постановление Правительства Российской Федерации от 12.09.2015 № 972 об утверждении положения о зонах охраны объектов культурного наследия (памятников истории и культуры) народов Российской Федерации и о признании утратившими силу отдельных положений нормативных правовых актов Правительства Российской Федерации (далее – Положение № 972);

- Постановление Правительства Российской Федерации от 15.07.2009 № 569 об утверждении положения о государственной историко-культурной экспертизе;

- Приказ Министерства культуры Российской Федерации от 03.10.2011 № 954 об утверждении положения о едином государственном реестре объектов археологического наследия (памятников истории и культуры) народов Российской Федерации»;

- Приказ Министерства культуры Российской Федерации от 04.06.2015 № 1745 об утверждении требований к составлению проектов границ территорий объектов археологического наследия;

- Положение о порядке проведения археологических полевых работ и составления научной отчетной документации, утвержденным постановлением Бюро Отделения историко-филологических наук Российской академии наук от 20 июня 2018 г. № 32 (далее – Положение № 32);

- Методика определения границ территорий объектов археологического наследия, рекомендованная к применению письмом Министерства культуры Российской Федерации от 27.01.2012 № 12-01-39/05-АБ;

- Областной закон от 30.12.2005 г. № 94/2005-ОЗ «Об объектах культурного наследия (памятниках истории и культуры) народов Российской Федерации, расположенных на территории Астраханской области (с изменениями на 11 февраля 2019 года)».

- ГОСТ Р 55627-2013 «Археологические изыскания в составе работ по реставрации, консервации, ремонту и приспособлению объектов археологического наследия» (дата введения в действие – 01.04.2014);

- ГОСТ Р 59113-2020 «Сохранение объектов культурного наследия. Производство работ. Подготовительные работы и инженерная подготовка территории объекта» (дата введения в действие – 01.01.2021);

В ст. 3 Федерального закона № 73-ФЗ дается четкое определение того, что именно относится к объектам археологического наследия. Это объекты недвижимого имущества, включая объекты археологического наследия, и иные объекты с исторически связанными с ними территориями, произведениями живописи, скульптуры, декоративно-прикладного искусства,

объектами науки и техники и иными предметами материальной культуры, возникшие в результате исторических событий, представляющие собой ценность с точки зрения истории, археологии, архитектуры, градостроительства, искусства, науки и техники, эстетики, этнологии или антропологии, социальной культуры и являющиеся свидетельством эпох и цивилизаций, подлинными источниками информации о зарождении и развитии культуры.

Под объектом археологического наследия понимаются частично или полностью скрытые в земле или под водой следы существования человека в прошлых эпохах, включая все связанные с такими следами археологические предметы и культурные слои, основным или одним из основных источников информации о которых являются археологические раскопки или находки.

Объектами археологического наследия являются, в том числе городища, курганы, грунтовые могильники, древние погребения, селища, стоянки, каменные изваяния, стелы, наскальные изображения, остатки древних укреплений, производств, каналов, судов, дорог, места совершения древних религиозных обрядов, отнесенные к объектам археологического наследия культурные слои.

Под археологическими предметами понимаются движимые вещи, основным или одним из основных источников информации о которых независимо от обстоятельств их обнаружения являются археологические раскопки или находки, в том числе предметы, обнаруженные в результате таких раскопок или находок.

Под культурным слоем понимается слой в земле или под водой, содержащий следы существования человека, время возникновения которых превышает сто лет, включающий археологические предметы.

Ч. 1 и ч. 2 ст. 3.1 Федерального закона №73-ФЗ установлено, что территорией объекта археологического наследия является территория, непосредственно занятая данным объектом археологического наследия и (или) связанная с ним исторически и функционально, являющаяся его

неотъемлемой частью. В территорию объекта археологического наследия могут входить земли, земельные участки, части земельных участков, земли лесного фонда, водные объекты или их части, находящиеся в государственной или муниципальной собственности либо в собственности физических или юридических лиц. Границы территории объекта археологического наследия могут не совпадать с границами существующих земельных участков. Границы территории объекта археологического наследия определяются на основании археологических полевых работ.

Вместе с тем ч. 7 ст. 3.1 Федерального закона № 73-ФЗ определено, что сведения о границах территории объекта археологического наследия, об ограничениях использования объекта недвижимого имущества, находящегося в границах территории объекта археологического наследия, учитываются в государственном кадастре недвижимости. Отсутствие в государственном кадастре недвижимости сведений не является основанием для несоблюдения требований к осуществлению деятельности в границах территории объекта археологического наследия.

Согласно ч. 5 ст. 5 Федерального закона №73-ФЗ требования к осуществлению деятельности в границах территории объекта археологического наследия и особый режим использования земельного участка или его части, в границах которого располагается объект археологического наследия.

Особый режим использования земельного участка, в границах которого располагается объект археологического наследия, предусматривает возможность проведения археологических полевых работ в порядке, установленном Федеральным законом, земляных, строительных, мелиоративных и иных работ при условии обеспечения сохранности объекта археологического наследия, включенного в единый государственный реестр объектов археологического наследия (памятников истории и культуры) народов Российской Федерации, либо выявленного объекта

археологического наследия, а также обеспечения доступа граждан к указанным объектам.

В том числе ст. 30 Федерального закона № 73-ФЗ определяется, что земли, подлежащие воздействию земляных, строительных, мелиоративных, хозяйственных работ, работ по использованию лесов и иных работ, в случае, если орган охраны объектов археологического наследия не имеет данных об отсутствии на указанных землях объектов археологического наследия, включенных в реестр, выявленных объектов археологического наследия либо объектов, обладающих признаками объекта археологического наследия, являются объектами историко-культурной экспертизы.

Ч. 1, ч. 2. Ч. 3, ч. 4, ч. 9 ст. 36 Федерального закона №73-ФЗ предусматриваются меры по обеспечению сохранности объектов археологического наследия, включенных в реестр, выявленных объектов археологического наследия, объектов, обладающих признаками объектов археологического наследия, принимаемые при проведении изыскательских, проектных, земляных, строительных, мелиоративных, хозяйственных и иных работ.

Проектирование и проведение земляных, строительных, мелиоративных, хозяйственных и иных работ осуществляются при отсутствии на данной территории объектов археологического наследия, либо при условии соблюдения техническим заказчиком (застройщиком) объекта капитального строительства, заказчиками других видов работ, лицом, проводящим указанные работы, требований ст. 36 Федерального закона № 73-ФЗ.

Изыскательские, проектные, земляные, строительные, мелиоративные и иные работы проводятся при условии соблюдения требований к осуществлению деятельности в границах территории объекта археологического наследия, особого режима использования земельного участка, в границах которого располагается объект археологического наследия, и при условии реализации согласованных соответствующим

органом охраны объектов археологического наследия обязательных планов об обеспечении сохранности указанных объектов археологического наследия в проектах проведения таких работ или проектов обеспечения сохранности указанных объектов археологического наследия либо плана проведения спасательных археологических полевых работ, включающих оценку воздействия проводимых работ на указанные объекты археологического наследия.

Строительные и иные работы на земельном участке, непосредственно связанном с земельным участком в границах территории объекта археологического наследия, проводятся при наличии в проектной документации планов об обеспечении сохранности указанного объекта археологического наследия или о проведении спасательных археологических полевых работ или проекта обеспечения сохранности указанного объекта археологического наследия либо плана проведения спасательных археологических полевых работ, включающих оценку воздействия проводимых работ на указанный объект археологического наследия, согласованных с региональным органом охраны объектов археологического наследия.

В случае обнаружения в ходе проведения изыскательских, проектных, земляных, строительных, мелиоративных и иных работ объекта, обладающего признаками объекта археологического наследия, в том числе объекта археологического наследия, заказчик указанных работ, технический заказчик (застройщик) объекта капитального строительства, лицо, проводящее указанные работы, обязаны незамедлительно приостановить указанные работы и в течение трех дней со дня обнаружения такого объекта направить в региональный орган охраны объектов археологического наследия письменное заявление об обнаруженном объекте археологического наследия.

Изменение проекта проведения работ, представляющих собой угрозу нарушения целостности и сохранности выявленного объекта

археологического наследия, объекта археологического наследия, включенного в реестр, разработка проекта обеспечения их сохранности, проведение историко-культурной экспертизы выявленного объекта археологического наследия, спасательные археологические полевые работы на объекте археологического наследия, обнаруженном в ходе проведения земляных, строительных, мелиоративных и иных работ, а также работы по обеспечению сохранности указанных в настоящей статье объектов проводятся за счет средств заказчика указанных работ, технического заказчика (застройщика) объекта капитального строительства.

В случае невозможности обеспечить физическую сохранность объекта археологического наследия, в соответствии с ч. 2 ст. 40 Федерального закона № 73-ФЗ, необходимо провести спасательные археологические полевые работы, проводимые в порядке, определенном ст. 45.1 Федерального закона №73-ФЗ, с полным или частичным изъятием археологических предметов из раскопов. Порядок проведения археологических полевых работ так же устанавливается ст. 45.1 Федерального закона № 73-ФЗ.

П. 2 Положения № 972 обусловлено, что на сопряженной с объектом археологического наследия территории может быть установлена одна или несколько зон охраны: охранный зона, зона регулирования застройки и хозяйственной деятельности, зона охраняемого природного ландшафта. Необходимый состав зон охраны объекта археологического наследия определяется соответствующим проектом.

Согласно п. 6 Положения № 972 границами зон охраны объекта археологического наследия являются линии, обозначающие территорию, за пределами которой осуществление градостроительной, хозяйственной и иной деятельности не оказывает прямое или косвенное негативное воздействие на сохранность данного объекта археологического наследия в его исторической среде. Обозначение указанных линий, а также координат характерных точек границ зон охраны объекта археологического наследия на картах (схемах) должно позволять однозначно определить границы зон охраны объекта

археологического наследия с нормативным значением точности, предусмотренным для ведения государственного кадастра недвижимости.

Постановлением № 127 определен порядок выдачи, приостановления и прекращения действия разрешений (открытых листов) на проведение археологических работ, а также требования к физическим и юридическим лицам, намеревающимся проводить такие работы.

Положением № 32 в соответствии с действующим законодательством определяются положения, относящиеся к порядку выдачи разрешений (открытых листов), проведению археологических работ, ответственности держателя разрешения (открытого листа) и организации, в которой он работает.

В соответствии с п. 3.19 Положения № 32 особым видом работ при археологических разведках являются работы на землеотводах: обследование земельных участков при изменении форм их хозяйственного использования или форм собственности (при передаче земельных участков в безвозмездное пользование, аренду, проведении сделок купли-продажи, наследовании, дарении и иных действиях, предусмотренных действующим законодательством).

Согласно п. 3.8 Положения № 32 категорически запрещается нарушение целостности объектов археологического наследия: шурфовка курганов, древних погребений, жилищных впадин, жальников или других визуально выраженных на поверхности объектов.

П. 3.20 Положения № 32 устанавливается, что работы на землеотводах проводятся на основании разрешения (открытого листа), выданного на археологические разведки на земельных участках, подлежащих хозяйственному освоению, в целях выявления и обследования объектов археологического наследия (или установления факта их отсутствия) и определения границ территории объекта археологического наследия с обязательным производством локальных земляных работ (до 20 м² на каждом выявленном объекте археологического наследия). Полевое обследование

участков землеотводов в обязательном порядке предусматривает выполнение шурфовки и зачисток существующих обнажений.

При обследовании земельных участков, которые ранее не подвергались археологическому изучению, шурфовка проводится с непременным обоснованием целесообразности выбора места заложения шурфов и их видовой фотофиксацией. Предварительная оценка количества закладываемых шурфов проводится из расчета не менее одного шурфа на 1 га при площадных обследованиях или 1 км – при линейных.

Окончательное количество шурфов определяется с таким расчетом, чтобы обеспечить полное выявление и определение границ всех объектов археологического наследия, попадающих в пределы обследуемых земельных участков (за исключением случаев, предусмотренных пунктом 3.8. настоящего Положения). При этом шурфы могут располагаться на обследуемой площади неравномерно. Их количество необходимо увеличивать на всех участках, перспективных для размещения объектов археологического наследия любого типа.

Шурфы обязательно закладываются вблизи современных и древних водотоков и водоемов, оврагов, балок и иных подобных объектов, как в пойме, так и на террасах, на территории исторических населенных пунктов (существующих и исчезнувших) и в пределах их хозяйственных зон, на всех водораздельных участках, потенциально пригодных для расположения объектов археологического наследия.

Бесперспективность шурфовки отдельных участков землеотвода должна быть убедительно обоснована и фотодокументирована.

Для шурфов, зачисток и зондажей на участках землеотводов обязательно определение географических координат при помощи приборов глобального позиционирования.

В соответствии со ст. 34 Федерального закона № 73-ФЗ в целях обеспечения сохранности объекта культурного наследия в его исторической среде на сопряженной с ним территории устанавливаются зоны охраны

объекта археологического наследия: охранный зона, зона регулирования застройки и хозяйственной деятельности, зона охраняемого природного ландшафта. Необходимый состав зон охраны объекта археологического наследия определяется проектом зон охраны объекта археологического наследия. Порядок разработки проекта зон охраны объекта археологического наследия, требования к режимам использования земель и общие принципы установления требований к градостроительным регламентам в границах территорий данных зон устанавливаются Правительством Российской Федерации.

На основании изложенного, первоочередной задачей при разработке охранных мероприятий на стадии предварительных работ является полное натурное обследование участка для проектирования объекта строительства с целью выявления объектов археологического наследия; исследование известных по архивным данным памятников, сопоставление границ памятников и границ их зон охраны с границами участка проектируемых строительных работ. Выполнение вышеизложенных задач дает возможность запланировать необходимые виды охранных мероприятий индивидуально для каждого памятника, попадающего в зону объекта строительства.

Глава 2. Историческая справка. Черноярский район Астраханской области.

Черноярский район Астраханской области в целом изучен достаточно слабо, хоть и привлекал к себе внимание исследователей ещё с конца XVII в.

В 1623 году купец Федот Котов предпринял поездку в Персию с торговыми целями, с казёнными товарами. Своё путешествие он описал по материалам дневниковых записей. Вот какие сведения он приводит относительно Астраханского Поволжья:

«... А повыше Царицына города верст дватцать на луговой стороне река пошла Ахтуба степью и пала своим устьем в море Хвалижское пониже Астраханского устья верст с шездесят. Тут по той реки по Ахтубе стоит Золотая Орда. Царской двор, и полаты, и дворы, и мечети - все каменные, а стоят и до Астрахани. И ис той Золотой Орды камене ломают и возят в Астрохань на всякие каменные дела. А от Царицына города до Астрохани пятьсот верст...»¹ «... А по верхнюю сторону города речка Кутумовка пошла в степь и там пала в Балду реку. А по нижнюю сторону города и около города татарские юрты, живут все татарове, вкопався в землю, да кругом плетнём оплетено и глиною обмазаны. А по степям кругом города кочуют нагаи, а послушны Государю. А в городе торгуют после обеда, а до обеда торгуют за городом в надолбах с татары, с ногоем, а жилецких и стрелецких дворов за городом нет, толко с верхнего конца монастырь на взгорочке. А под ним вниз к Кутумовке пошли сады. А в садах овощи. Яблока, дыни, арбузы, тыквы, огурцы, изюм, дикой перец, капуста. А по нижну сторону города монастырь, из Троицкого монастыря выставка, да кузницы. А затем пошли юрты да сады. От Астрохани вниз три версты на луговой стороне, на которой Астрохань стоит, Царева протока - пошла из Волги и пала своим устьем в море. А по обе стороны тое протоки татарские юрты, чтобы наши русские деревни. От Царевы Протоки на той же стороне рыбная ловля астроханьского монастыря какараузик, по русскому тоня, а в Астрохани зовут илым четыре версты от

¹ Хожделение купца Федота Котова в Персию. М., 1958. С. 30.

Протоки. ... От Астрохани тридцать верст на луговой стороне протока, тут учюг и ванчуг Троицкого астрохансково монастыря. Тут храм и двор. Оттуда пятнадцать верст до Бирюля, тут город каменной бывал и тотарская клетка стоять... »².

Данное сообщение автора показывает достаточно плотную заселённость территории от Волгограда (Царицын) до Астрахани, а также наличие множества различных населённых пунктов в дельте волги в эпоху позднего средневековья. Подобная картина, по всей видимости, была характерна для данных территорий и в более ранние исторические периоды, особенно если учитывать тот факт, что по правому берегу р. Волга по мнению некоторых историков, немного западнее современной автодороги Р-22 «Каспий», существовал древний торговый маршрут, так называемая Ордобазарная дорога, или Ногайский шлях.

Также неплохим источником для выявления и локализации памятников археологии Астраханской области является: «Книга Большому Чертежу», составленная в 1627 г. в Разрядном Приказе.

Данный документ содержит подробные сведения о всех землях Московского государства в соответствии с привязкой к основным топографически объектам - рекам, горам, а также к основным дорогам. Вот какие сведения содержатся в «Книге» по этому поводу:

«...А на луговой стороне, ниже Царицына города, из Волги потекла река Ахтуба; а по реке по Ахтубе на 90 верст от Царицына, Золотая Орда, мечети татарские каменные».³ «А ниже Золотые Орды 50 верст на Волге Кривая Лука. А против Золотые Орды от Ахтубы 100 верст пески Нарымские; вдоль песков 300 верст...»⁴. «...От Золотыя же Орды от реки Ахтубы, против песков Нарымских 70 верст, озеро Ускончак, а в том озере ломают соль чиста как лед. От моря же возле пески 5 мечетей татарских, Бешкиз; от песков 30 верст бугры; а в них 2 колодезя; а от тех бугров 60

² Хожделение. С. 31.

³ Книга Большому Чертежу. М.-Л., 1950. С. 143.

⁴ Книга Большому Чертежу. М.-Л., 1950. С. 144.

верст ко Астрахани другие бугры Чогат; а от Бешкыз мечетей 50 верст гора вдоль 70 верст; а у тое горы 10 колодезей. А от тое горы 80 верст гора, вдоль тое горы 90 верст; у тое горы 40 колодезей; а от тое горы 90 верст гора Тештиш-кенъ, а у нее колодезь; а от тое горы ко Астрахани до Ахтубы 40 верст, до озера Берекента Карадуван. А ниже Карадувана озеро Таудак; а ниже Таудака пала Ахтуба в море с полевые стороны. А ниже Ахтубы из Волги проток Кандак. 3-й проток Арыча. 4-й проток Гнилуша. 5-й проток Булда. А ниже тех протоков на левой стороне Волги город Астрахань; а ниже Астрахани 3 протока из Волги в море. А ниже тех протоко на четвёртой протоке городище. А ниже того городища из Волги в море 10 протоков...»⁵.

При этом в ней упоминаются многие значительные и известные археологические памятники (такие, например, как «Царёвское городище» (руины «Золотой Орды» в источнике), или «Самосдельское городище» (городище на 4-й протоке от Астрахани в источнике).

К сожалению, в данном источнике в основном описываются объекты, расположенные на левом берегу или в дельте реки Волги. Таким образом, они расположены вне границ современного Черноярского района.

Другим интересным источником для нас является академик Пётр Симон Паллас, совершивший путешествие в «южные наместничества Российской империи» в 1793 и 1794 годах с научными целями.

Помимо сведений по географии, топографии, зоологии, ботанике, минералогии, экономике, этнографии, в дневниковых записках П. С. Палласа содержатся бесценные сведения по археологии описываемого региона:

«Между деревней (Солодайки) и ущельем (оврагом, ведущим к Волге) можно увидеть многочисленные могильные холмы, которые, как кажется, так сильно наполнены, что котлообразно осели к середине»⁶. Здесь мы видим описание курганов, которые были ограблены в древности - об этом говорят воронкообразные впадины на их вершинах.

⁵ Книга Большому Чертежу. М.-Л., 1950. С. 145.

⁶ Паллас П.С. Заметки о путешествии в южные наместничества Российской Империи в 1793 и 1794 годах. Том первый (избранное). Пер. с нем. Астрахань, 2008. С. 35.

«...Вокруг Черноярска нередко встречаются татарские курганы, но по большей части в них ничего нет, отчего и остались они ненарушенными. Возможно, это ногайские могилы более раннего времени»⁷.

Комментируя этот пассаж, А.А. Рябцев, автор комментариев к астраханскому изданию сочинения Палласа, отметил, что археологически раскопками 70-90-х годов XX века здесь было выявлено значительное количество погребений эпохи бронзы и раннего железного века⁸.

Со второй половины XX века территория Астраханской области начинает привлекать внимание профессиональных археологов (В.П. Шилов).

Основная часть исследований и выявлений новых памятников на данной территории была связана с работами при строительстве мелиоративных систем (Г.А. Фёдоров-Давыдов, В.В. Дворниченко, Н.В. Малиновская, Я.М. паромов, Н.М. Булатов, В.В. Плахов, Е.В. Шнайдштейн, А.Н. Дьяченко).

В середине 50-х гг. проводились регулярные разведки экспедицией Астраханского краеведческого музея, возглавляемой его директором В.А. Филиппченко.

Ленинградскими учеными Белецким В.Д. в 1956-1958 годах составляется карта археологических памятников различных эпох на территории Астраханского края;

Мелентьевым А.Н. в 1967-69 и 1972 годах в Северном Прикаспии был собран обширный материал, охватывающий огромный хронологический период от эпохи мезолита до средневековья.

В 1960-х гг. многолетние раскопки курганов в Черноярском и Енотаевском районах производила экспедиция под руководством директора Ленинградского отделения Института археологии АН СССР В.П. Шилова.

⁷ Паллас П.С. Заметки о путешествии. С. 39.

⁸ Примечания И Паллас П.С. Заметки о путешествии ... С. 229. Прим. 22.

С 1966 года начинаются исследования Сарая-Бату (Селитренного городища) Поволжской Археологической Экспедицией, основанной в 1959 году Смирновым А.П. и Федоровым-Давыдовым Г.А.

В 70-80-е гг. работала археологическая экспедиция Астраханского педагогического института под руководством Е.В.Шнайдштейн, открывшая ряд памятников в различных районах области: средневековое городище на окраине Астрахани (Мошаик), Ахтубинский могильник, Успенский могильник, поселение Тумак-Тюбе, комплекс обжигательных горнов на бугре Кан-Тюбе, Красноярское городище. Хронологический диапазон памятников довольно широк: от эпохи бронзы до позднего средневековья.

С начала 80-х годов в Астраханской области начали работу экспедиция Куйбышевского педагогического института под руководством И.Б. Васильева. Их работы в песчаных массивах левобережья Волги позволили выявить в ныне пустынной зоне до сотни памятников мезолита, неолита, бронзы.

С середины 80-х годов в окрестностях поселка Аксарайский начала работу экспедиция Астраханского историко-архитектурного музея-заповедника под руководством В.В.Плахова.

В 1987 году был исследован мавзолей XIV века и могильник у поселка «Комсомольский». На территории самого поселка исследовались остатки крупного золотоордынского города Орду-Муаззам (городище Ахтубинское).

Но всех вышеописанных работ всё равно было крайне мало для такого большого региона, таким образом к концу XX века на государственной охране во всей области состояло всего 95 памятников археологии⁹. В Енотаевском, Черноярском, Ахтубинском районах на охране не стояло ни одного археологического объекта, а в Наримановском и Харабалинском их

⁹ Гречкина Т.Ю., Шнайдштейн Е.В. АРХЕОЛОГИЯ АСТРАХАНСКОГО КРАЯ НА РУБЕЖЕ ТЫСЯЧЕЛЕТИЙ // Археология Нижнего Поволжья на рубеже тысячелетий: Материалы всероссийской научно-практической конференции. - Астрахань: Изд-во Астраханского гос. пед. ун-та, 2001.- с. 3.

было всего по два, что совершенно не реально для региона с такой богатой историей.

Всплеск археологической активности в регионе начался в начале 2000-х годов. Так в 2003 году в ходе археологической разведки ГНПУ «Наследие» были выявлены:

1. «Курганная группа «Старица» (4 кургана)». Местонахождение памятника: Астраханская область, Черноярский район, 7,2 км к юго-западу от пос. Старица.

2. «Курганная группа «Кривая Лука - VII», 7 курганных насыпей». Местонахождение памятника: Астраханская область, Черноярский район, 6 км на северо-восток от п. Zubовка и в 1 км на север от кошары Кирюхина, на западном берегу в/х Кривая Лука.

3. «Курганная группа «Кривая Лука - VIII», 2 курганных насыпи». Местонахождение памятника: Астраханская область, Черноярский район, 8 км на северо-восток от п. Zubовка и в 2 км на северо-запад от кошары Кирюхина, на западном берегу в/х Кривая Лука.

4. «Курганная группа «Кривая Лука - IX», 3 курганных насыпи». Местонахождение памятника: Астраханская область, Черноярский район, 6 км на восток от п. Zubовка и в 3 км на север-северо-запад от кошары Кирюхина, на западном берегу в/х Кривая Лука.

В 2019 году на территории Черноярского района сотрудниками ООО «Наследия» в ходе археологической разведки были выявлены:

1. Курганная группа «Старица-2» (7 курганов)». Выявлен в ходе археологической разведки по Открытому листу № 0989-2019, выданному Тамерлану Александровичу Габуеву 02 июля 2019 года. Памятник расположен в 3,0 км на север до северо-западного угла кладбища с. Старица в Черноярском районе Астраханской области.

2. Курганная группа «Старица-3» (4 кургана)». Выявлен в ходе археологической разведки по Открытому листу № 0989-2019, выданному Тамерлану Александровичу Габуеву 02 июля 2019 года. Памятник

расположен в 3,0 км на север до северо-западного угла кладбища с. Старица в Черноярском районе Астраханской области.

3. «Курганная группа «Старица-4» (3 кургана)». Выявлен в ходе археологической разведки по Открытому листу № 0989-2019, выданному Тамерлану Александровичу Габуеву 02 июля 2019 года. Памятник расположен в 2,48 км на север до северо-западного угла кладбища с. Старица в Черноярском районе Астраханской области.

4. «Курганная группа «Старица-5» (2 кургана)». Выявлен в ходе археологической разведки по Открытому листу № 0989-2019, выданному Тамерлану Александровичу Габуеву 02 июля 2019 года. Памятник расположен в 2,48 км на север до северо-западного угла кладбища с. Старица в Черноярском районе Астраханской области.

5. «Курган «Старица-6». Выявлен в ходе археологической разведки по Открытому листу № 0989-2019, выданному Тамерлану Александровичу Габуеву 02 июля 2019 года. Памятник расположен в 1,426 км на север до северозападного угла кладбища с. Старица в Черноярском районе Астраханской области.

В 2019 году сотрудниками ООО «Гео-Базис» под руководством А.В. Вискалина было проведено археологическое обследование на земельных участках, отводимых под объекты: «СЭС «Октябрьская» установленной мощностью 15 МВт» (кадастровый номер 30:11:130105:189) и «СЭС «Песчаная» установленной мощностью 15 МВт» (кадастровый номер 30:11:130105:190) в Черноярском районе Астраханской области площадью 31 га. Археологические работы производились по Открытому листу № 0543-2019 от 27 мая 2019 г., выданному Министерством культуры РФ Вискалину Александру Викторовичу.

В 2020 году археологической экспедицией ООО НПЦ «Цера» под руководством Шинкарь О.А. (ОЛ № 0986-2020 от 06.07.2020 г.) проводились полевые работы на земельных участках, выделенных под размещение

объектов: «Излучная ВЭС», «Манланская ВЭС», «Старицкая ВЭС», «Холмская ВЭС» и «Черноярская ВЭС».

В 2020 г. сотрудниками ООО НПЦ «Цера» были проведены археологические исследования на земельных участках, отведенных для проектирования объекта «Строительство ПС 220 кВ Зубовка с двумя трансформаторами по 200 МВА каждый и реконструкцией ВЛ 220 кВ Южная – Черный Яр №2 в объёме сооружения одного двухцепного участка ориентировочно 5 км с образованием: ВЛ 220 кВ Южная – Зубовка ориентировочно 141 км и ВЛ 220 кВ Чёрный Яр – Зубовка ориентировочно 20 км (для ТП ООО «Одиннадцатый Ветропарк ФРВ» и ООО «Пятнадцатый Ветропарк ФРВ»)). Археологические работы проводились на основании открытого листа № 0986-2020 от 06.07.2020 г., выданного Министерством культуры РФ на имя Шинкарь О.А.

Глава 3. Геоморфологическая характеристика района исследования

Астраханская область

Астраханская область расположена в южном Поволжье, на Прикаспийской низменности, при впадении Волги в Каспийское море в пределах двух разновозрастных платформ: докембрийской Восточно-Европейской и эпигерцинской (надгерцинской) Скифской, что и определяет равнинный рельеф территории области.

Область находится в западной части Прикаспийской низменности, значительная часть которой лежит ниже уровня океана, в аридной климатической зоне с устойчивым периодом дефицита влаги.

По данным почвенно-географического районирования России, территория Астраханской области находится в зоне светло-каштановых и бурых почв полупустыни и отнесена к Прикаспийской провинции светло-каштановых и бурых полупустынных почв, солончаковых комплексов, песчаных массивов и пятен солончаков.

Процессы почвообразования в районе протекают при малом количестве атмосферных осадков, высоком испарении, сухости воздуха, господствующих восточных ветрах. Зональные природные факторы дополняются большим участием в почвообразовании волжских и каспийских вод. Следствием своеобразного гидрологического режима является развитие поемных и аллювиальных процессов, обуславливающих прерывистость и стадийность почвообразования.

Северная часть области характеризуется однообразным рельефом с наличием куполообразных поднятий (напр. гора Большое Богдо - 149 м).

В южной части наблюдается хорошо выраженные восточный и западный межбугровые районы с остатками додельтового рельефа - буграми Бэра¹⁰, которые сгруппированы в длинные ряды. В межбугровых понижениях находятся русла протоков и озер - ильменей.

¹⁰ Бэровские гряды/Большая Советская Энциклопедия// https://1585.slovaronline.com/1938-бэровские_гряды

Основной водный запас в пределах области сосредоточен в поверхностных водотоках, главным образом, р. Волги. К речным объектам Волги и ее дельты относятся рукава (самые большие – Ахтуба и Бузан), протоки, ерики и банки.

На всем протяжении области реки Волга и Ахтуба текут параллельно, образуя обширную Волго-Ахтубинскую пойму, которая занимает низменное пространство, заливаемое в половодье речными водами.

Черноярский район

Черноярский район расположен в северной части Астраханской области. Он раскинулся вдоль берега р. Волги с севера на юг на 120 км, и с запада на восток на 50 км, его площадь составляет 4,2 тыс. кв. км.

Территория с севера граничит с Волгоградской областью, с запада - с республикой Калмыкия, с востока - с Ахтубинским районом Астраханской области и с юга - с Енотаевским районом Астраханской области.

Черноярский район делится на два различающихся между собой морфологических района: северная Сарпинская низменная равнина и северная лугово-лесная пойма.

Северная Сарпинская низменная равнина заключена в треугольнике между р. Волгой и Сарпинской ложбиной в пределах суглинистой северной комплексной полупустыни. Это плоская низменная древне морская суглинистая аккумулятивная равнина, слабо покатая к югу.

Местами поверхность немного повышается, представляя систему широких увалообразных плоских бугров, являющихся неровностями морского дна соляно купольного происхождения.

Северная лугово-лесная пойма располагается в северной полупустыне, включая участки Волго-Ахтубинской поймы. В этот район входят широкая (30–40 м) и относительно высокая часть Волго-Ахтубинской поймы, а также две надпойменные террасы. Пойма расчленена протоками и рукавами, пространства которых имеют островной характер и представляют пойменные террасы трех уровней, неправильно чередующихся. Их окраинные

(обращенные к протокам) части супесчаные и песчаные (отмели, прирусловые валы) центральные — преимущественно глинистые и суглинистые, равнинные и мелкогрядистые.

Большая часть Черноярского района расположена в Сарпинской низменности. Почвообразующими породами служат древнекаспийские отложения. Они представлены желто — бурыми суглинками и красно — бурыми глинами. Желто — бурые суглинки характеризуются большой плотностью и карбонатностью.

Суглинки Сарпинской низменности с глубины примерно одного метра подстилаются породами более легкого механического состава. В лиманах и лиманообразующих понижениях почвообразующимися породами служат глинистые лиманные и тяжелосуглинистые отложения. Широкое распространение получили луговые почвы полупустынь — солонцеватые, солончаковые и солонцы луговые.

Восточная часть района расположена в пойме реки Волга. В зависимости от удаленности поймы от русла реки выделяют прирусловую, центральную и притеррасную части. Прирусовая и центральная части поймы различаются по составу аллювиальных отложений. Механический состав аллювия связан со скоростью движения полых вод в пойме: чем больше скорость течения, тем крупнее размер оседлых частиц. В прирусловой части поймы почвообразующие породы имеют песчаный и супесчаный механический состав. Они рыхлые, слоистые, бескарбонатные. В центральной части поймы наряду с песчаными и супесчаными аллювиальными отложениями распространены оглеенные бескарбонатные тяжелые суглинки и глины. Подстилаются они, как правило, песками и супесями. Светло-каштановые почвы чистых контуров не образуют, а встречаются только в комплексе с солонцами. Светло-каштановые солонцеватые тяжелосуглинистые почвы залегают на слабоволнистых равнинах. Механический состав почв тяжелосуглинистый.

На территории района значительное распространение получили солонцы. По мощности надсолонцового горизонта солонцы делятся на глубокие (более 18 см), средние (10—18 см) и мелкие (10 см). Для всех солонцов характерно наличие очень плотного по сложению солонцового горизонта столбчатой структуры. Наличие этого горизонта затрудняет проникновение вглубь влаги к корневой системе. Наиболее распространены в районе средние и мелкие. Солонцы по механическому составу относятся к легко- и среднесуглинистым. В верхнем горизонте солонцов засоление незначительное (0,051-0,113%). С глубиной количество солей резко возрастает. Степень выраженности засоления почв закономерно нарастает в восточном направлении. Солонцы мелкие на территории района занимают значительную площадь.

Глава 4. Методика проведения археологических полевых работ

В соответствии с Положением № 32, были выполнены следующие работы: архивные изыскания, визуальное обследование, шурфовочные работы и камеральная обработка.

1. Архивные изыскания состояли из предварительного ознакомления с литературными и графическими материалами, проработки печатных материалов по региону исследований, изучения и анализа фондовых и архивных материалов, анализа сведений, содержащихся в Едином государственном реестре объектов культурного наследия (памятников истории и культуры) народов Российской Федерации, в списке выявленных объектов культурного наследия, в паспортах и учетных карточках памятников. Выполнено обобщение полученных материалов и составление краткой исторической справки для настоящего отчета.

2. Полевой этап работ включал в себя тщательное и сплошное визуальное археологическое обследование на земельных участках, отведённых под реализацию проекта: «Газопровод к х. Бундин Черноярского района Астраханской области».

Было выполнено линейное археологическое обследование. Протяжённость створа проектируемого строительства составляет 8,17 км.

Ширина полосы отвода под проект составляет от 8 до 34 м. Площадь полосы отвода составляет 118789 кв. м (11,87 га).

В ходе визуального обследования осматривались неподверженные хозяйственному освоению участки, грунтовые дороги. Весь землеотвод под проектируемое строительство был осмотрен на наличие курганных могильников. Подъемный материал выявлен не был.

Помимо визуальной разведки экспедицией проведены шурфовочные работы на участках проектируемого строительства. Всего на участках обследования было заложено 9 археологических шурфов размерами 1х1 м. Общая площадь археологических шурфовочных работ составила 9 м².

Места археологических шурфовок и количество археологических шурфов определялись археологом, индивидуально для каждого участка, в соответствии с п. 3.20 Положения № 32.

Координаты шурфов фиксировались при помощи прибора глобального позиционирования.

При проведении археологических шурфовочных работ, после трассировки шурфа дневная поверхность нивелировалась по углам шурфов и фотографировалась. За R^0 в шурфах принимался ЮЗ угол, его же GPS-координаты фиксировались. Вскрытие осуществлялось лопатами вручную пластами мощностью 20-22 см (Рис. 5). Все борта и пласты шурфов тщательно зачищались. Во всех шурфах проводилась контрольная прокопка материка.

В ходе работ проводилась фотосъемка археологического шурфа до начала работ, стратиграфических разрезов (бортов), рабочих моментов, общего вида и рекультивации археологического шурфа. Фиксация осуществлялась с помощью рулеток, реек, нивелира. Фотофиксация велась цифровыми камерами Nikon. Для масштаба использовались рейки длиной 1 и 4 м. После окончания работ шурфы и зачистки засыпались, производилась рекультивация (Рис. 6).

3. Камеральная обработка включала в себя изучение полученных в результате исследований материалов, составление настоящего отчета, верстку альбома иллюстраций к отчету.

Глава 5. Состав проектируемых объектов строительства

Створ проектируемого объекта строительства «Газопровод к х. Бундин Черноярского района Астраханской области» пролегает вдоль левого берега р. Волга от п. Каменный Яр до х. Бундин. (Рис. 2).

Общая протяженность линейной части участка под проект составила 8,17 км.

Газопровод начинается у южной окраины п. Каменный Яр, далее створ проектируемого газопровода идет вдоль грунтовой автодороги на юго-запад, по территории пастбищ, затем поворачивает на северо-запад, по направлению к х. Бундин, на южных окраинах которого и оканчивается.

Глава 6. Результаты археологических полевых работ

Полевые работы проходили в 2021 году на участках, отведённых под реализацию проекта: «Газопровод к х. Бундин Черногорского района Астраханской области» (Рис. 1-4).

6.1. Общее описание объекта проектируемого строительства.

Визуальное обследование

Было проведено линейное обследование. Протяжённость маршрута археологической разведки соответствует протяженности створа проектируемого строительства и составляет 8,17 км.

На площади участков, отведённых под проектируемое строительство, проведено визуальное археологическое обследование с целью поиска курганных насыпей и других надземных конструкций, проведен осмотр на предмет наличия либо отсутствия подъемного археологического материала (Рис. 7-32).

Таблица координат точек фотофиксации:

№ точки фотофиксаци и п/п	Координаты в системе WGS-84	
	Широта	Долгота
1	48°25'16.78"C	45°29'1.26"B
2	48°25'7.22"C	45°29'10.02"B
3	48°24'52.28"C	45°29'22.35"B
4	48°24'34.17"C	45°29'40.67"B
5	48°24'47.05"C	45°30'4.57"B
6	48°25'1.92"C	45°30'34.34"B
7	48°25'18.90"C	45°31'8.03"B
8	48°25'32.25"C	45°31'21.40"B
9	48°25'49.63"C	45°31'35.30"B
10	48°26'17.70"C	45°32'8.35"B
11	48°26'28.22"C	45°32'49.80"B
12	48°26'29.54"C	45°33'15.31"B
13	48°26'30.93"C	45°33'33.23"B

В результате проведенного визуального обследования древних построек и сооружений не обнаружено, подъемного археологического материала не найдено. В ходе проведения визуального осмотра были выбраны места для закладки археологических шурфов.

6.2. Результаты шурфовочных работ

Исходя из анализа топографических особенностей местности и наиболее перспективных мест для поиска поселенческих памятников, а также с целью определения наличия/отсутствия культурного слоя, возникла необходимость закладки археологических шурфов.

Всего на участках будущего строительства были заложены 9 археологических шурфов размерами 1х1 м. Общая площадь археологических шурфовочных работ составила 9 м².

Ниже приводятся результаты археологической разведки.

Шурф 1. Заложен в створе проектируемого строительства, к югу от х. Бундин, на высоком коренном правом берегу р. Волга. Участок не распахивается (пастбище) (Рис. 33). Археологический шурф заложен с целью выявления памятников археологии или их признаков в зоне проектируемых земляных и/или строительно-монтажных работ.

Размер шурфа 1х1 м, ориентирован по сторонам света (Рис. 34). За R⁰ принят юго-западный угол шурфа (48°25'17.81"C/ 45°29'2.24"В в системе WGS-84).

Шурф 1 прокопан на глубину 40 см от дневной поверхности. Описание стратиграфии приведено по северному борту (Рис. 35):

1. Дёрн. Мощность – 3-5 см;
2. Светло-коричневый суглинок. Материк – прослежен на глубину 35-37 см.

Археологического материала и культурного слоя не выявлено. Была проведена контрольная прокопка материка на штык лопаты. После окончания работ шурф был засыпан (Рис. 36).

Шурф 2. Заложен в створе проектируемого строительства, к югу от х. Бундин, на высоком коренном правом берегу р. Волга. Участок не распахивается (пастбище) (Рис. 37). Археологический шурф заложен с целью

выявления памятников археологии или их признаков в зоне проектируемых земляных и\или строительно-монтажных работ.

Размер шурфа 1x1 м, ориентирован по сторонам света (Рис. 38). За R⁰ принят юго-западный угол шурфа (48°25'2.71"C/45°29'14.73"B в системе WGS-84).

Шурф 2 прокопан на глубину 42 см от дневной поверхности. Описание стратиграфии приведено по восточного борту (Рис. 39):

1. Дёрн. Мощность – 2-3 см;
2. Светло-коричневый суглинок. Материк – прослежен на глубину 38-40 см.

Археологического материала и культурного слоя не выявлено. Была проведена контрольная прокопка материка на штык лопаты. После окончания работ шурф был засыпан (Рис. 40).

Шурф 3. Заложен в створе проектируемого строительства, к югу от х. Бундин, на высоком коренном правом берегу р. Волга. Участок не распахивается (пастбище) (Рис. 41). Археологический шурф заложен с целью выявления памятников археологии или их признаков в зоне проектируемых земляных и\или строительно-монтажных работ.

Размер шурфа 1x1 м, ориентирован по сторонам света (Рис. 42). За R⁰ принят юго-западный угол шурфа (48°24'49.97"C/45°29'26.85"B в системе WGS-84).

Шурф 3 прокопан на глубину 65 см от дневной поверхности. Описание стратиграфии приведено по западному борту (Рис. 43):

1. Дёрн. Мощность – 2-3 см;
2. Тёмно-коричневый пылеватый суглинок (надув), мощностью – до 15 см.
3. Светло-коричневый суглинок. Материк – прослежен на глубину до 50 см.

Археологического материала и культурного слоя не выявлено. Была проведена контрольная прокопка материка на штык лопаты. После окончания работ шурф был засыпан (Рис. 44).

Шурф 4. Заложен в створе проектируемого строительства, на высоком коренном правом берегу р. Волга. Участок не распахивается (пастбище) (Рис. 45). Археологический шурф заложен с целью выявления памятников археологии или их признаков в зоне проектируемых земляных и\или строительно-монтажных работ.

Размер шурфа 1x1 м, ориентирован по сторонам света (Рис. 46). За R⁰ принят юго-западный угол шурфа (48°24'36.29"C/45°29'43.95"В в системе WGS-84).

Шурф 4 прокопан на глубину 45 см от дневной поверхности. Описание стратиграфии приведено по северному борту (Рис. 47):

1. Дёрн. Мощность – 2-3 см;
2. Светло-коричневый суглинок. Материк – прослежен на глубину до 40-43 см.

Археологического материала и культурного слоя не выявлено. Была проведена контрольная прокопка материка на штык лопаты. После окончания работ шурф был засыпан (Рис. 48).

Шурф 5. Заложен в створе проектируемого строительства, на высоком коренном правом берегу р. Волга. Участок не распахивается (пастбище) (Рис. 49). Археологический шурф заложен с целью выявления памятников археологии или их признаков в зоне проектируемых земляных и\или строительно-монтажных работ.

Размер шурфа 1x1 м, ориентирован по сторонам света (Рис. 50). За R⁰ принят юго-западный угол шурфа (48°24'49.36"C / 45°30'9.53"В в системе WGS-84).

Шурф 5 прокопан на глубину 40 см от дневной поверхности. Описание стратиграфии приведено по северному борту (Рис. 51):

1. Дёрн. Мощность – 2-3 см;

2. Тёмно-коричневый пылеватый суглинок (надув), мощностью – до 12-15 см.

3. Светло-коричневый суглинок. Материк – прослежен на глубину до 25 см.

Археологического материала и культурного слоя не выявлено. Была проведена контрольная прокопка материка на штык лопаты. После окончания работ шурф был засыпан (Рис. 52).

Шурф 6. Заложен в створе проектируемого строительства, на высоком коренном правом берегу р. Волга. Участок не распахивается (пастбище) (Рис. 53). Археологический шурф заложен с целью выявления памятников археологии или их признаков в зоне проектируемых земляных и\или строительно-монтажных работ.

Размер шурфа 1х1 м, ориентирован по сторонам света (Рис. 54). За R⁰ принят юго-западный угол шурфа (48°25'11.60"C / 45°30'52.35"B в системе WGS-84).

Шурф 6 прокопан на глубину 35 см от дневной поверхности. Описание стратиграфии приведено по южному борту (Рис. 55):

1. Дёрн. Мощность – 2-3 см;

2. Светло-коричневый суглинок. Материк – прослежен на глубину до 30-32 см.

Археологического материала и культурного слоя не выявлено. Была проведена контрольная прокопка материка на штык лопаты. После окончания работ шурф был засыпан (Рис. 56).

Шурф 7. Заложен в створе проектируемого строительства, на высоком коренном правом берегу р. Волга. Участок не распахивается (пастбище) (Рис. 57). Археологический шурф заложен с целью выявления памятников археологии или их признаков в зоне проектируемых земляных и\или строительно-монтажных работ.

Размер шурфа 1x1 м, ориентирован по сторонам света (Рис. 58). За R⁰ принят юго-западный угол шурфа (48°25'38.89"С / 45°31'22.85"В в системе WGS-84).

Шурф 7 прокопан на глубину 35 см от дневной поверхности. Описание стратиграфии приведено по северному борту (Рис. 59):

1. Дёрн. Мощность – 2-3 см;
2. Светло-коричневый суглинок. Материк – прослежен на глубину до 30-32 см.

Археологического материала и культурного слоя не выявлено. Была проведена контрольная прокопка материка на штык лопаты. После окончания работ шурф был засыпан (Рис. 60).

Шурф 8. Заложен в створе проектируемого строительства, на высоком коренном правом берегу р. Волга. Участок не распахивается (пастбище) (Рис. 61). Археологический шурф заложен с целью выявления памятников археологии или их признаков в зоне проектируемых земляных и\или строительно-монтажных работ.

Размер шурфа 1x1 м, ориентирован по сторонам света (Рис. 62). За R⁰ принят юго-западный угол шурфа (48°25'55.66"С / 45°31'43.89"В в системе WGS-84).

Шурф 8 прокопан на глубину 40 см от дневной поверхности. Описание стратиграфии приведено по северному борту (Рис. 63):

1. Дёрн. Мощность – 2-3 см;
2. Коричневый суглинок. Материк – прослежен на глубину до 36 см.

Археологического материала и культурного слоя не выявлено. Была проведена контрольная прокопка материка на штык лопаты. После окончания работ шурф был засыпан (Рис. 64).

Шурф 9. Заложен в створе проектируемого строительства, на высоком коренном правом берегу р. Волга. Участок не распахивается (пастбище) (Рис. 65). Археологический шурф заложен с целью выявления

памятников археологии или их признаков в зоне проектируемых земляных и\или строительно-монтажных работ.

Размер шурфа 1x1 м, ориентирован по сторонам света (Рис. 66). За R⁰ принят юго-западный угол шурфа (48°26'18.83"С / 45°32'14.25"В в системе WGS-84).

Шурф 9 прокопан на глубину 35 см от дневной поверхности. Описание стратиграфии приведено по северному борту (Рис. 67):

1. Дёрн. Мощность – 2 см;
2. Коричневый суглинок. Материк – прослежен на глубину до 33 см.

Археологического материала и культурного слоя не выявлено. Была проведена контрольная прокопка материка на штык лопаты. После окончания работ шурф был засыпан (Рис. 68).

Заключение

В ходе археологических полевых работ (археологической разведки) на участках, отведённых под реализацию проекта: «Газопровод к х. Бундин Черноярского района Астраханской области» специалистами ООО «Южархеология» проведено визуальное обследование и заложены 9 археологических шурфов, размерами 1х1 м. Общая площадь археологических шурфовочных работ составила 9 м².

Проект включает земельные участки, отведённые под строительство межпоселкового газопровода в Черноярском районе Астраханской области.

Было выполнено линейное археологическое обследование. Протяжённость створа проектируемого строительства составляет 8,17 км.

Ширина полосы отвода под проект составляет от 8 до 34 м. Площадь полосы отвода составляет 118789 кв. м (11,87 га).

Археологическое обследование проводилось на всей протяженности оси проектируемого строительства.

Археологическое обследование на данных участках проведено в полном объёме.

В результате проведённых специалистами ООО «Южархеология» в 2021 годах работ установлено, что объекты археологического наследия, включенные в единый государственный реестр, объекты культурного наследия (памятников истории и культуры) народов Российской Федерации, выявленные объекты археологического наследия, объекты, обладающие признаками объектов археологического наследия на участках проектируемого строительства отсутствуют.

Землеотвод проектируемого строительства расположен вне зон охраны и защитных зон объектов культурного наследия.

В соответствии с ч. 4 ст. 36 Федерального закона №73-ФЗ в случае обнаружения в ходе проведения изыскательских, проектных, земляных, строительных, мелиоративных, хозяйственных работ, указанных в ст. 30 Федерального закона №73-ФЗ работ по использованию лесов и иных работ

объекта, обладающего признаками объекта культурного наследия, в том числе объекта археологического наследия, заказчик указанных работ, технический заказчик (застройщик) объекта капитального строительства, лицо, проводящее указанные работы, обязаны незамедлительно приостановить указанные работы и в течение трех дней со дня обнаружения такого объекта направить в региональный орган охраны объектов культурного наследия письменное заявление об обнаруженном объекте культурного наследия.

Научный сотрудник,
держатель открытого листа



А.А. Посегун

Список иллюстраций

Рис. 1. Карта-схема Астраханской области.

Рис. 2. Обзорная карта с обозначением участка проектируемого строительства (участок археологического обследования). М 1:100000.

Рис. 3. Обзорная карта с обозначением участка проектируемого строительства (участок археологического обследования). М 1:25000.

Рис. 4. Дополнение к ситуационному плану участка проектируемого строительства (участок археологического обследования) с нанесением точек фотофиксации и археологических шурфов. Космоснимок. Дата съёмки: 12.09.2021. М 1:25000.

Рис. 5. Шурф 1, рабочий момент прокопки пласта 2. Вид с Ю.

Рис. 6. Шурф 1, рабочий момент рекультивации. Вид с Ю.

Рис. 7. Точка фотофиксации 1. Вид с ЮВ.

Рис. 8. Точка фотофиксации 1. Вид с СЗ.

Рис. 9. Точка фотофиксации 2. Вид с ЮВ.

Рис. 10. Точка фотофиксации 2. Вид с СЗ.

Рис. 11. Точка фотофиксации 3. Вид с ЮВ.

Рис. 12. Точка фотофиксации 3. Вид с СЗ.

Рис. 13. Точка фотофиксации 4. Вид с ЮВ.

Рис. 14. Точка фотофиксации 4. Вид с ЮЗ.

Рис. 15. Точка фотофиксации 5. Вид с СВ.

Рис. 16. Точка фотофиксации 5. Вид с ЮЗ.

Рис. 17. Точка фотофиксации 6. Вид с СВ.

Рис. 18. Точка фотофиксации 6. Вид с ЮЗ.

Рис. 19. Точка фотофиксации 7. Вид с СВ.

Рис. 20. Точка фотофиксации 7. Вид с ЮЗ.

Рис. 21. Точка фотофиксации 8. Вид с ССВ.

Рис. 22. Точка фотофиксации 8. Вид с ЮЮЗ.

Рис. 23. Точка фотофиксации 9. Вид с СВ.

Рис. 24. Точка фотофиксации 9. Вид с ЮЗ.

Рис. 25. Точка фотофиксации 10. Вид с СВ.

Рис. 26. Точка фотофиксации 10. Вид с ЮЗ.

Рис. 27. Точка фотофиксации 11. Вид с СВ.

Рис. 28. Точка фотофиксации 11. Вид с ЮЗ.

Рис. 29. Точка фотофиксации 12. Вид с ЮВ.

Рис. 30. Точка фотофиксации 12. Вид с ЮЗ.

Рис. 31. Точка фотофиксации 13. Вид с В.

Рис. 32. Точка фотофиксации 13. Вид с З.

Рис. 33. Шурф 1. До работ. Вид с Ю.

Рис. 34. Шурф 1. Вид выкопанного шурфа с антуражем с Ю.

Рис. 35. Шурф 1. Северный борт. Вид с Ю.

Рис. 36. Шурф 1. После работ. Вид с Ю.

Рис. 37. Шурф 2. До работ. Вид с З.

Рис. 38. Шурф 2. Вид выкопанного шурфа с антуражем с З.

Рис. 39. Шурф 2. Восточный борт. Вид с З.

Рис. 40. Шурф 2. После работ. Вид с З.

Рис. 41. Шурф 3. До работ. Вид с В.

Рис. 42. Шурф 3. Вид выкопанного шурфа с антуражем с В.

Рис. 43. Шурф 3. Западный борт. Вид с В.

Рис. 44. Шурф 3. После работ. Вид с В.

Рис. 45. Шурф 4. До работ. Вид с Ю.

Рис. 46. Шурф 4. Вид выкопанного шурфа с антуражем с Ю.

Рис. 47. Шурф 4. Северный борт. Вид с Ю.

Рис. 48. Шурф 4. После работ. Вид с Ю.

Рис. 49. Шурф 5. До работ. Вид с Ю.

Рис. 50. Шурф 5. Вид выкопанного шурфа с антуражем с Ю.

Рис. 51. Шурф 5. Северный борт. Вид с Ю.

Рис. 52. Шурф 5. После работ. Вид с Ю.

Рис. 53. Шурф 6. До работ. Вид с С.

Рис. 54. Шурф 6. Вид выкопанного шурфа с антуражем с С.

Рис. 55. Шурф 6. Южный борт. Вид с С.

Рис. 56. Шурф 6. После работ. Вид с С.

Рис. 57. Шурф 7. До работ. Вид с Ю.

Рис. 58. Шурф 7. Вид выкопанного шурфа с антуражем с Ю.

Рис. 59. Шурф 7. Северный борт. Вид с Ю.

Рис. 60. Шурф 7. После работ. Вид с Ю.

Рис. 61. Шурф 8. До работ. Вид с Ю.

Рис. 62. Шурф 8. Вид выкопанного шурфа с антуражем с Ю.

Рис. 63. Шурф 8. Северный борт. Вид с Ю.

Рис. 64. Шурф 8. После работ. Вид с Ю.

Рис. 65. Шурф 9. До работ. Вид с В.

Рис. 66. Шурф 9. Вид выкопанного шурфа с антуражем с В.

Рис. 67. Шурф 9. Западный борт. Вид с В.

Альбом иллюстраций

**«Газопровод к х. Бундин Черноярского района
Астраханской области»**

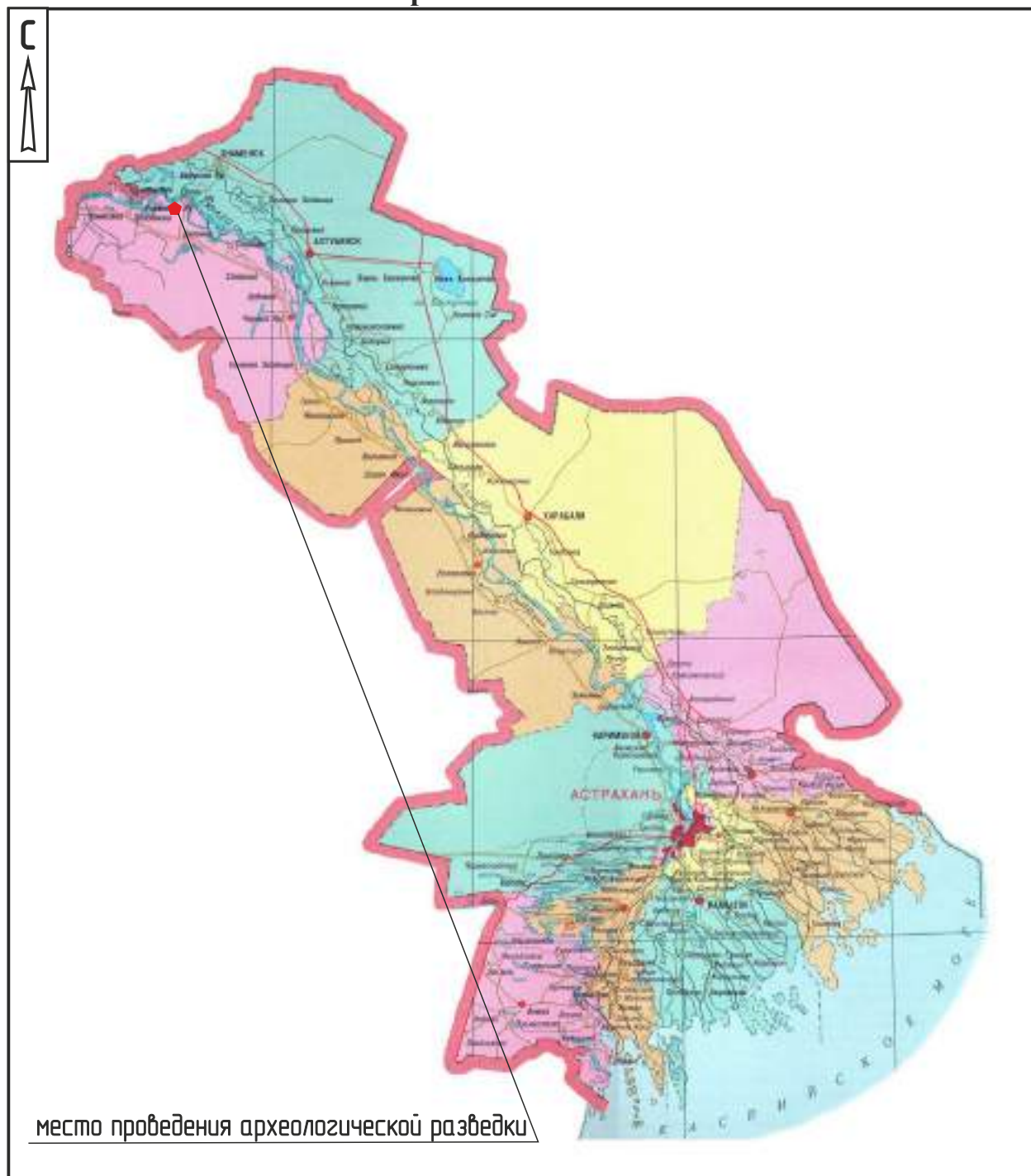


Рис. 1. Карта-схема Астраханской области.

«Газопровод к х. Бундин Черногоярского района Астраханской области»

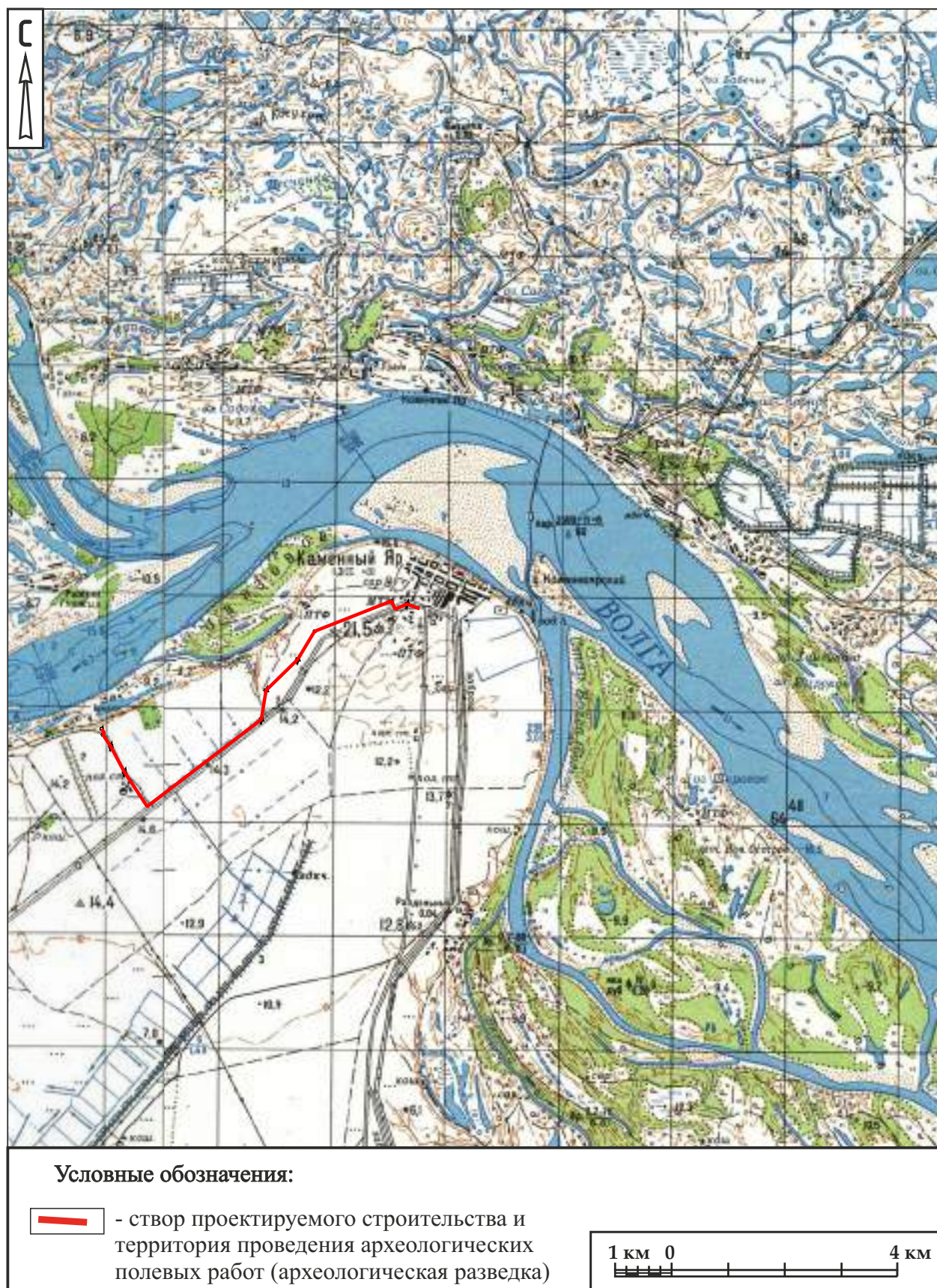


Рис. 2. Обзорная карта с обозначением участка проектируемого строительства (участок археологического обследования). М 1:100000.

**«Газопровод к х. Бундин Черногоярского района
Астраханской области»**

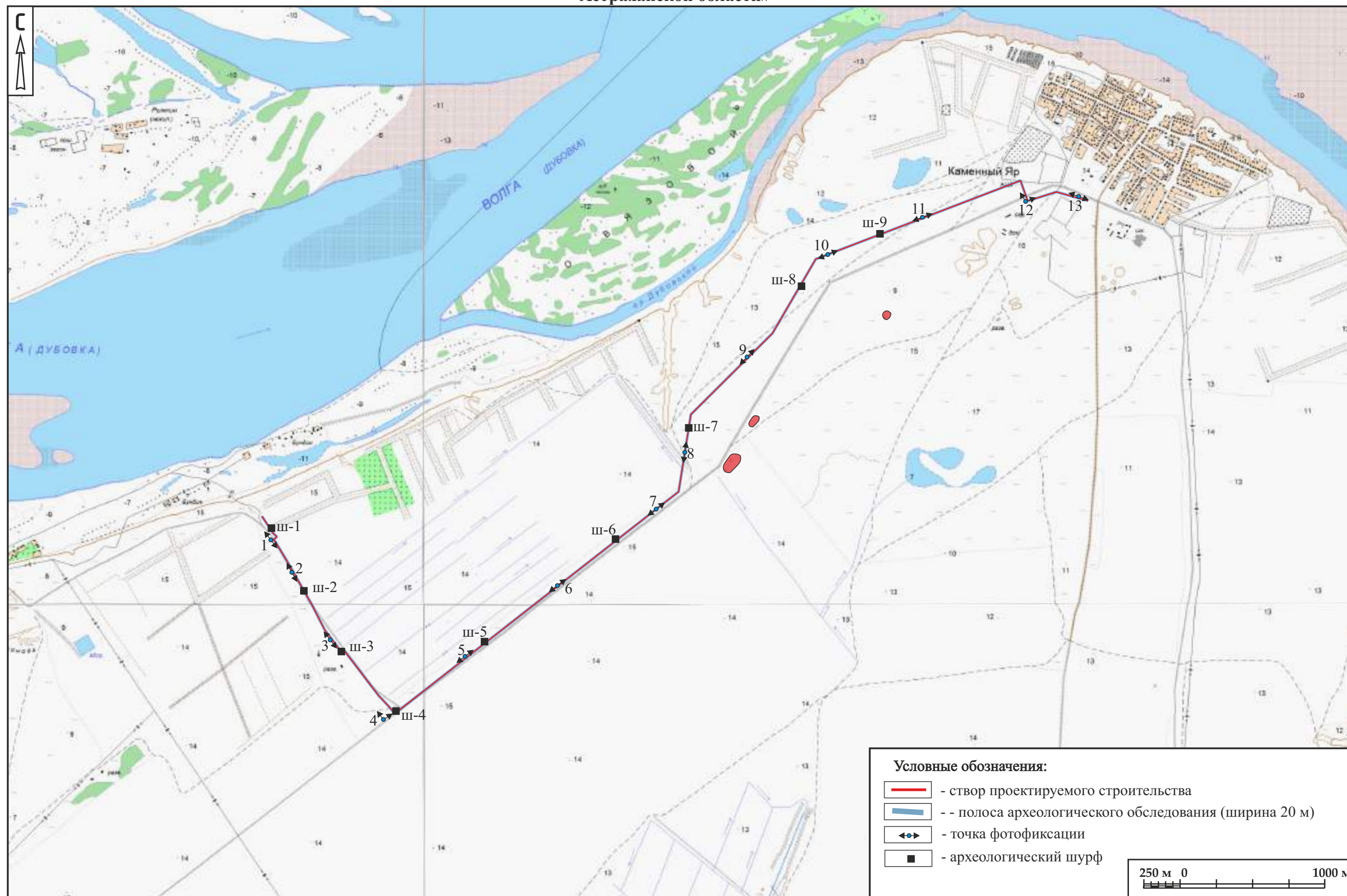


Рис. 3. Обзорная карта с обозначением участка проектируемого строительства (участок археологического обследования). М 1:25000.

«Газопровод к х. Бундин Черноярского района Астраханской области»

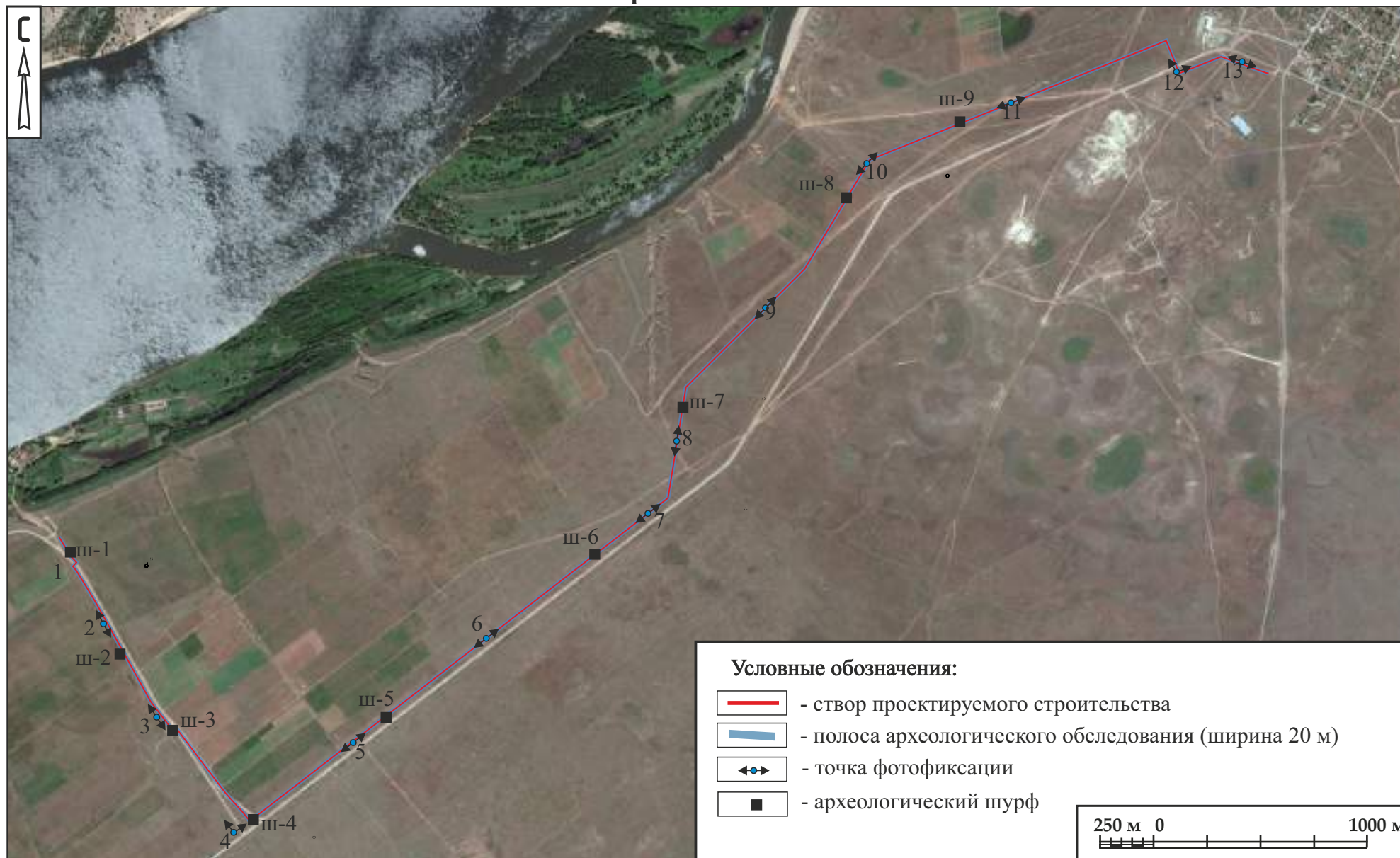


Рис. 4. Дополнение к ситуационному плану участка проектируемого строительства (участок археологического обследования) с нанесением точек фотофиксации и археологических шурфов. Космоснимок. Дата съёмки: 12.09.2021. М 1:25000. 46

**«Газопровод к х. Бундин Черноярского района
Астраханской области»**



Рис. 5. Шурф 1, рабочий момент прокопки пласта 2. Вид с Ю.



Рис. 6. Шурф 1, рабочий момент рекультивации. Вид с Ю.

**«Газопровод к х. Бундин Черноярского района
Астраханской области»**



Рис. 7. Точка фотофиксации 1. Вид с ЮВ.



Рис. 8. Точка фотофиксации 1. Вид с СЗ.

**«Газопровод к х. Бундин Черноярского района
Астраханской области»**



Рис. 9. Точка фотофиксации 2. Вид с ЮВ.



Рис. 10. Точка фотофиксации 2. Вид с СЗ.

**«Газопровод к х. Бундин Черноярского района
Астраханской области»**



Рис. 11. Точка фотофиксации 3. Вид с ЮВ.



Рис. 12. Точка фотофиксации 3. Вид с СЗ.

**«Газопровод к х. Бундин Черноярского района
Астраханской области»**



Рис. 13. Точка фотофиксации 4. Вид с ЮВ.



Рис. 14. Точка фотофиксации 4. Вид с ЮЗ.

**«Газопровод к х. Бундин Черноярского района
Астраханской области»**



Рис. 15. Точка фотофиксации 5. Вид с СВ.



Рис. 16. Точка фотофиксации 5. Вид с ЮЗ.

**«Газопровод к х. Бундин Черноярского района
Астраханской области»**



Рис. 17. Точка фотофиксации 6. Вид с СВ.



Рис. 18. Точка фотофиксации 6. Вид с ЮЗ.

**«Газопровод к х. Бундин Черноярского района
Астраханской области»**



Рис. 19. Точка фотофиксации 7. Вид с СВ.



Рис. 20. Точка фотофиксации 7. Вид с ЮЗ.

**«Газопровод к х. Бундин Черноярского района
Астраханской области»**



Рис. 21. Точка фотофиксации 8. Вид с ССВ.



Рис. 22. Точка фотофиксации 8. Вид с ЮЮЗ.

**«Газопровод к х. Бундин Черноярского района
Астраханской области»**



Рис. 23. Точка фотофиксации 9. Вид с СВ.



Рис. 24. Точка фотофиксации 9. Вид с ЮЗ.

**«Газопровод к х. Бундин Черноярского района
Астраханской области»**



Рис. 25. Точка фотофиксации 10. Вид с СВ.



Рис. 26. Точка фотофиксации 10. Вид с ЮЗ.

**«Газопровод к х. Бундин Черноярского района
Астраханской области»**



Рис. 27. Точка фотофиксации 11. Вид с СВ.



Рис. 28. Точка фотофиксации 11. Вид с ЮЗ.

**«Газопровод к х. Бундин Черноярского района
Астраханской области»**



Рис. 29. Точка фотофиксации 12. Вид с ЮВ.



Рис. 30. Точка фотофиксации 12. Вид с ЮЗ.

**«Газопровод к х. Бундин Черноярского района
Астраханской области»**



Рис. 31. Точка фотофиксации 13. Вид с В.



Рис. 32. Точка фотофиксации 13. Вид с З.

**«Газопровод к х. Бундин Черноярского района
Астраханской области»**



Рис. 33. Шурф 1. До работ. Вид с Ю.



Рис. 34. Шурф 1. Вид выкопанного шурфа с антуражем с Ю.

**«Газопровод к х. Бундин Черноярского района
Астраханской области»**



Рис. 35. Шурф 1. Северный борт. Вид с Ю.



Рис. 36. Шурф 1. После работ. Вид с Ю.

**«Газопровод к х. Бундин Черноярского района
Астраханской области»**



Рис. 37. Шурф 2. До работ. Вид с 3.



Рис. 38. Шурф 2. Вид выкопанного шурфа с антуражем с 3.

**«Газопровод к х. Бундин Черноярского района
Астраханской области»**



Рис. 39. Шурф 2. Восточный борт. Вид с 3.



Рис. 40. Шурф 2. После работ. Вид с 3.

**«Газопровод к х. Бундин Черноярского района
Астраханской области»**



Рис. 41. Шурф 3. До работ. Вид с В.



Рис. 42. Шурф 3. Вид выкопанного шурфа с антуражем с В.

**«Газопровод к х. Бундин Черноярского района
Астраханской области»**



Рис. 43. Шурф 3. Западный борт. Вид с В.



Рис. 44. Шурф 3. После работ. Вид с В.

**«Газопровод к х. Бундин Черноярского района
Астраханской области»**



Рис. 45. Шурф 4. До работ. Вид с Ю.



Рис. 46. Шурф 4. Вид выкопанного шурфа с антуражем с Ю.

**«Газопровод к х. Бундин Черноярского района
Астраханской области»**



Рис. 47. Шурф 4. Северный борт. Вид с Ю.

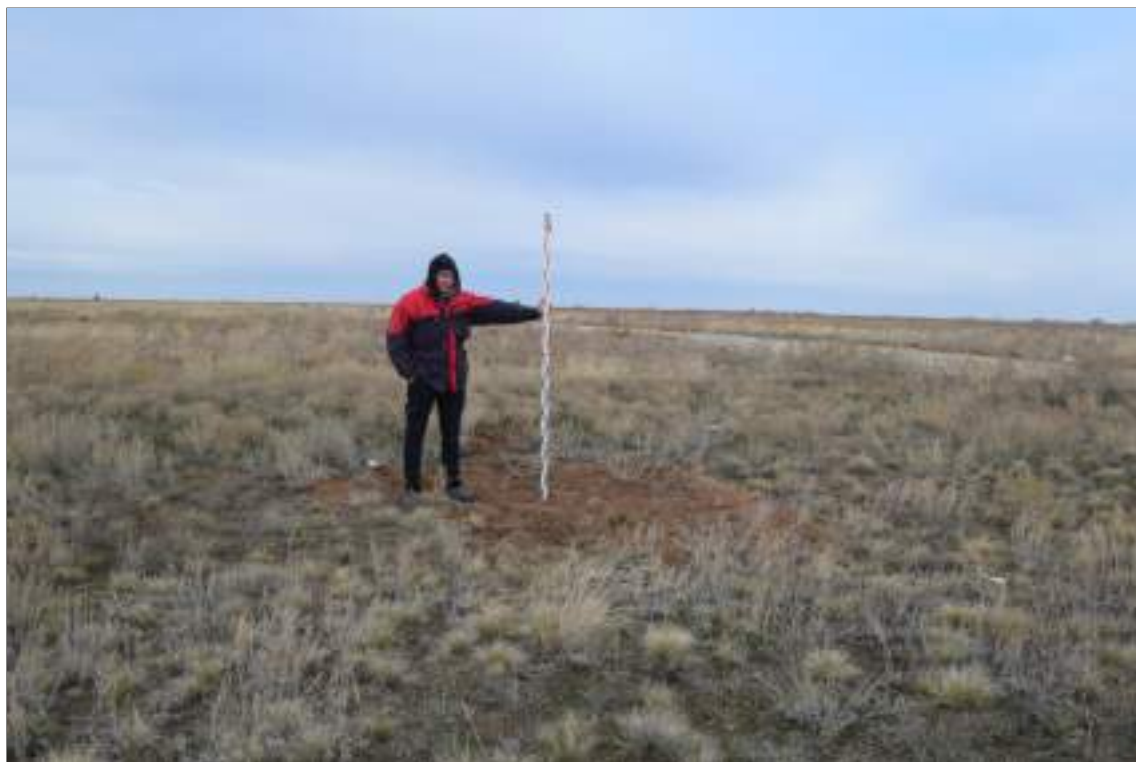


Рис. 48. Шурф 4. После работ. Вид с Ю.

**«Газопровод к х. Бундин Черноярского района
Астраханской области»**

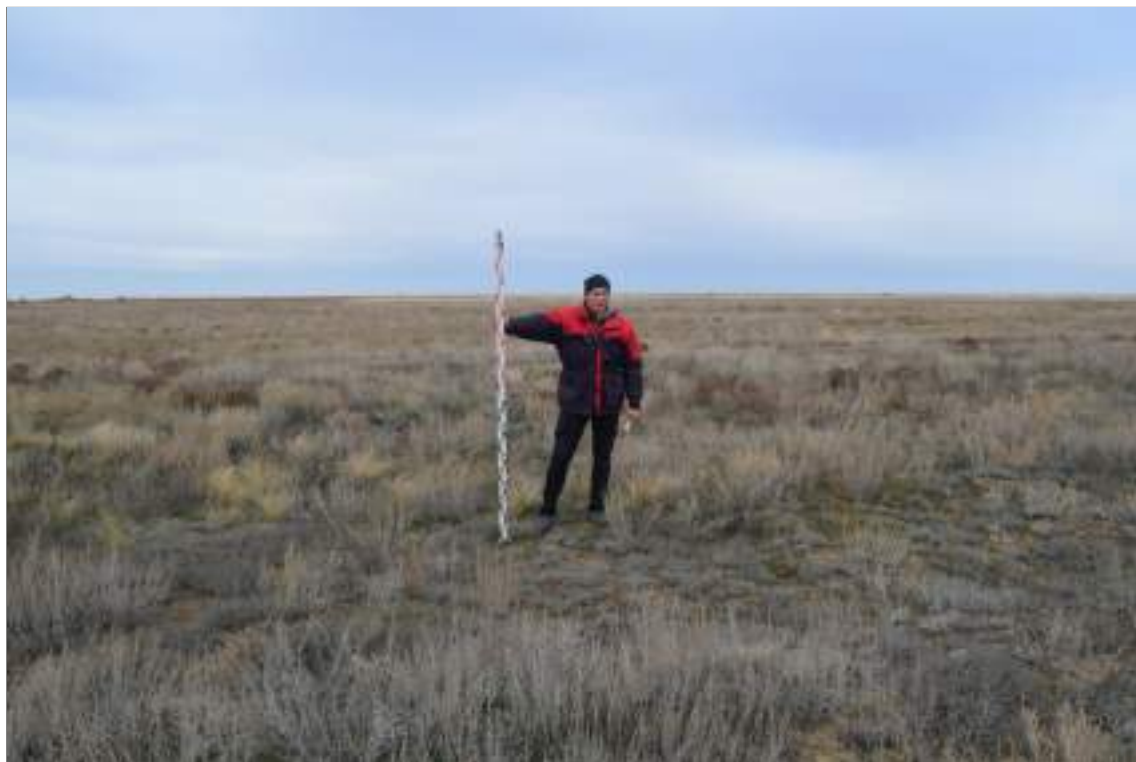


Рис. 49. Шурф 5. До работ. Вид с Ю.



Рис. 50. Шурф 5. Вид выкопанного шурфа с антуражем с Ю.

**«Газопровод к х. Бундин Черноярского района
Астраханской области»**



Рис. 51. Шурф 5. Северный борт. Вид с Ю.

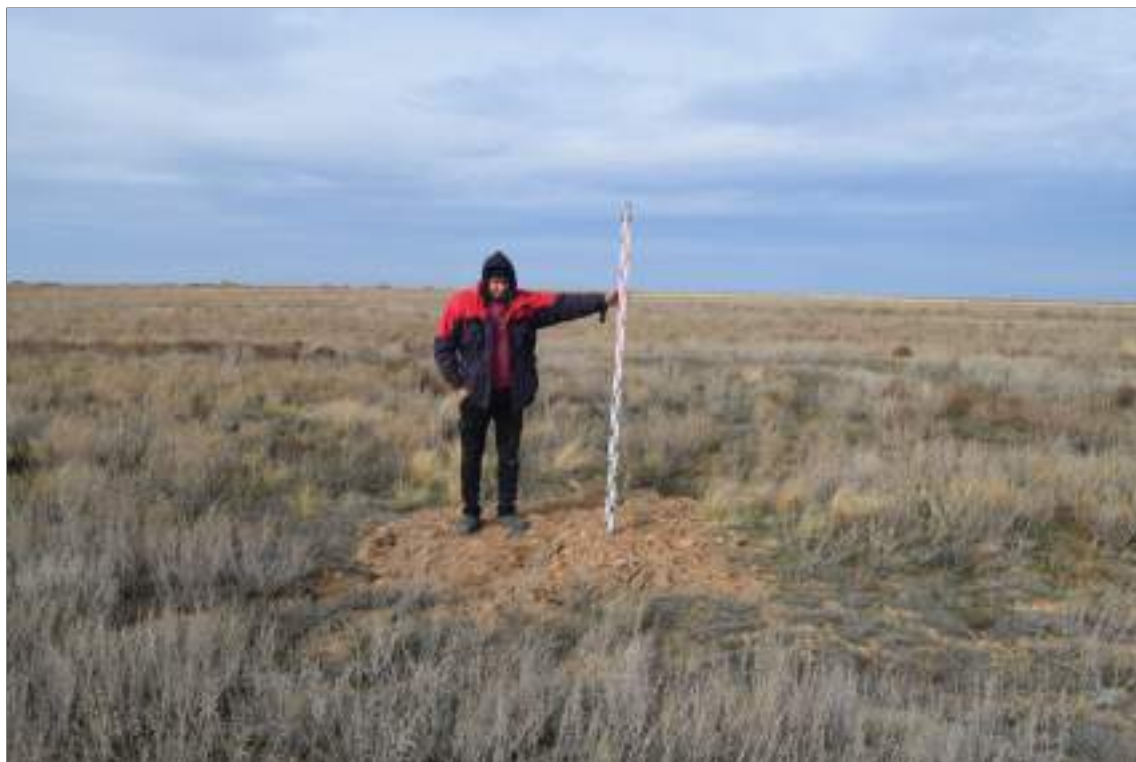


Рис. 52. Шурф 5. После работ. Вид с Ю.

**«Газопровод к х. Бундин Черноярского района
Астраханской области»**



Рис. 53. Шурф 6. До работ. Вид с С.



Рис. 54. Шурф 6. Вид выкопанного шурфа с антуражем с С.

**«Газопровод к х. Бундин Черноярского района
Астраханской области»**



Рис. 55. Шурф 6. Южный борт. Вид с С.



Рис. 56. Шурф 6. После работ. Вид с С.

**«Газопровод к х. Бундин Черноярского района
Астраханской области»**



Рис. 57. Шурф 7. До работ. Вид с Ю.



Рис. 58. Шурф 7. Вид выкопанного шурфа с антуражем с Ю.

**«Газопровод к х. Бундин Черноярского района
Астраханской области»**



Рис. 59. Шурф 7. Северный борт. Вид с Ю.

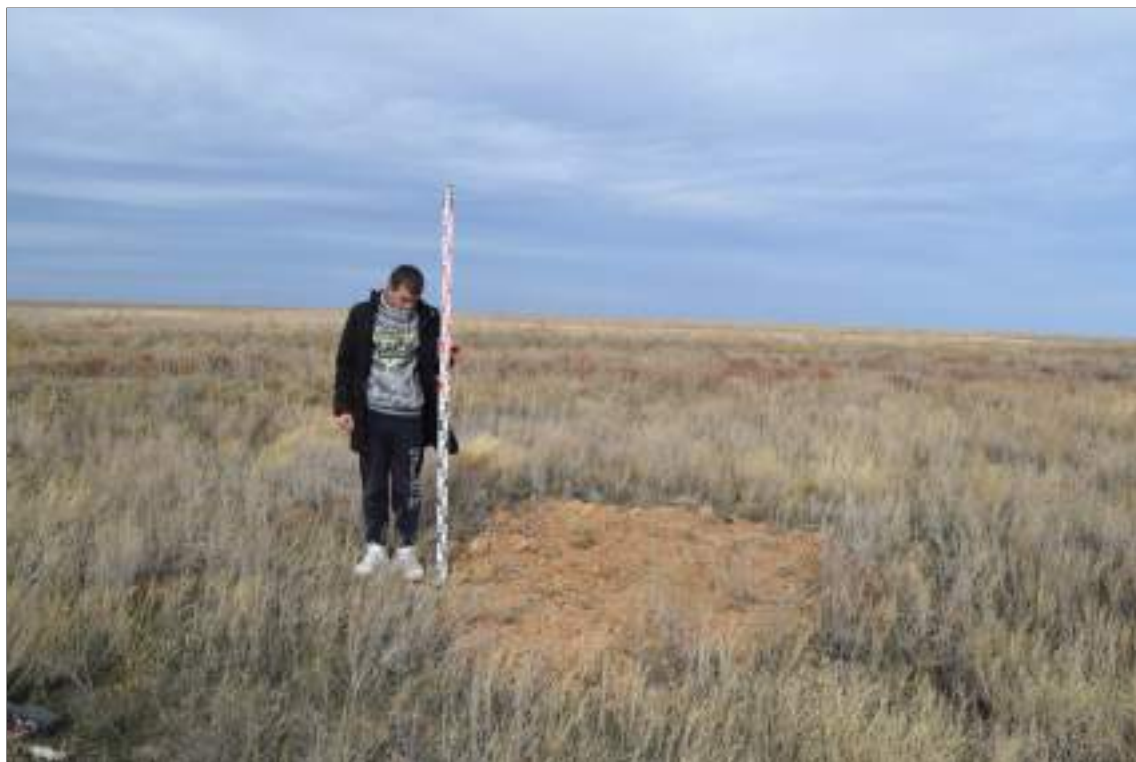


Рис. 60. Шурф 7. После работ. Вид с Ю.

**«Газопровод к х. Бундин Черноярского района
Астраханской области»**



Рис. 61. Шурф 8. До работ. Вид с Ю.



Рис. 62. Шурф 8. Вид выкопанного шурфа с антуражем с Ю.

**«Газопровод к х. Бундин Черноярского района
Астраханской области»**



Рис. 63. Шурф 8. Северный борт. Вид с Ю.



Рис. 64. Шурф 8. После работ. Вид с Ю.

**«Газопровод к х. Бундин Черноярского района
Астраханской области»**



Рис. 65. Шурф 9. До работ. Вид с В.



Рис. 66. Шурф 9. Вид выкопанного шурфа с антуражем с В.

**«Газопровод к х. Бундин Черноярского района
Астраханской области»**



Рис. 67. Шурф 9. Западный борт. Вид с В.



Рис. 68. Шурф 9. После работ. Вид с В.



Министерство культуры Российской Федерации

ОТКРЫТЫЙ ЛИСТ

№ 2407-2021

Настоящий открытый лист выдан:

Посегуну Александру Александровичу

паспорт 6004 № 222183

(серия и номер паспорта)

на право проведения археологических полевых работ
в зоне модернизации газопровода пос. МЖС Наримановская – пос. Солянка
Трусовского района г. Астрахани; строительства газопроводов ГРС Ленино –
с. Ленино – с. Сероглазовка – пос. Волжский; к пос. Промысловый Енотаевского
района; к хут. Бундин Черноярского района Астраханской области.

На основании открытого листа

Посегун Александр Александрович

(Ф.И.О.)

имеет право производить следующие археологические полевые работы:
археологические разведки с осуществлением локальных земляных работ на указанной
территории в целях выявления объектов археологического наследия, уточнения сведений
о них и планирования мероприятий по обеспечению их сохранности.

Передоверие права на проведение археологических полевых работ по данному открытому
листу другому лицу запрещается.

Срок действия открытого листа: с 10 сентября 2021 г. по 1 сентября 2022 г.

Дата принятия решения о предоставлении открытого листа: 10 сентября 2021 г.

Первый заместитель Министра

(подпись)

Дата 10 сентября 2021 г.



С.Г.Обрывалин

(Ф.И.О.)

МП.

024466

Приложение 1. Таблица координат археологических шурфов

Номер археологического шурфа	Всемирная геодезическая система координат 1984 года (WGS-84)		Местная система координат МСК-30 (зона 1)	
	Широта	Долгота	X	Y
1	48°25'17.81"C	45°29'2.24"B	650808.57	1258208.54
2	48°25'2.71"C	45°29'14.73"B	650340.23	1258461.95
3	48°24'49.97"C	45°29'26.85"B	649945.00	1258708.16
4	48°24'36.29"C	45°29'43.95"B	649520.01	1259056.72
5	48°24'49.36"C	45°30'9.53"B	649919.86	1259585.71
6	48°25'11.60"C	45°30'52.35"B	650600.64	1260470.97
7	48°25'38.89"C	45°31'22.85"B	651439.07	1261103.96
8	48°25'55.66"C	45°31'43.89"B	651954.36	1261539.88
9	48°26'18.83"C	45°32'14.25"B	652665.70	1262168.73

**Приложение № 2. Таблица координат поворотных точек отвода под
строительство проектируемого газопровода**

Номер точки	Координаты в системе WGS-84		Координаты в системе МСК-30 (зона 1)	
	Северной широты	Восточной долготы	X	Y
1	48°25'19,64450"	45°28'59,38972"	650865,790	1258150,355
2	48°25'20,22344"	45°29'00,82817"	650883,453	1258180,061
3	48°25'16,83675"	45°29'03,87699"	650778,380	1258241,970
4	48°25'15,51494"	45°29'05,06367"	650737,372	1258266,067
5	48°25'15,00590"	45°29'04,27951"	650721,768	1258249,828
6	48°25'14,80765"	45°29'04,56998"	650715,600	1258255,755
7	48°25'09,74027"	45°29'09,32211"	650558,357	1258352,305
8	48°24'54,59982"	45°29'21,92148"	650088,792	1258607,931
9	48°24'50,40057"	45°29'26,71543"	649958,364	1258705,558
10	48°24'50,77739"	45°29'27,46023"	649969,891	1258720,959
11	48°24'40,62093"	45°29'39,05383"	649654,440	1258957,077
12	48°24'38,04090"	45°29'42,57646"	649574,222	1259028,938
13	48°24'36,59672"	45°29'44,25361"	649529,365	1259063,104
14	48°25'25,54215"	45°31'19,38802"	651027,376	1261029,901
15	48°25'42,40626"	45°31'23,40169"	651547,712	1261116,003
16	48°26'00,42416"	45°31'50,71130"	652100,419	1261681,180
17	48°26'16,86873"	45°32'05,33338"	652606,333	1261985,155
18	48°26'35,05722"	45°33'13,37047"	653158,906	1263387,169
19	48°26'30,11009"	45°33'16,35681"	653005,699	1263447,552
20	48°26'32,59922"	45°33'25,67217"	653081,348	1263639,493
21	48°26'30,17548"	45°33'35,84674"	653005,140	1263848,114
22	48°26'29,99541"	45°33'36,91228"	652999,438	1263869,977
23	48°26'29,52475"	45°33'36,73261"	652984,923	1263866,191
24	48°26'29,71050"	45°33'35,63341"	652990,806	1263843,638
25	48°26'32,07989"	45°33'25,68704"	653065,305	1263639,695
26	48°26'29,47848"	45°33'15,95155"	652986,244	1263439,097
27	48°26'34,42561"	45°33'12,96521"	653139,451	1263378,714
28	48°26'16,47961"	45°32'05,83534"	652594,245	1261995,391
29	48°26'00,12320"	45°31'51,29161"	652091,041	1261693,045
30	48°25'42,17332"	45°31'24,08500"	651540,420	1261130,000
31	48°25'25,27575"	45°31'20,06331"	651019,052	1261043,728
32	48°24'35,91552"	45°29'44,12271"	649508,343	1259060,260
33	48°24'36,39453"	45°29'43,71049"	649523,200	1259051,890
34	48°24'37,72857"	45°29'42,01718"	649564,658	1259017,367
35	48°24'40,31010"	45°29'38,49249"	649644,923	1258945,464
36	48°24'50,09693"	45°29'27,32083"	649948,894	1258717,939
37	48°24'49,83940"	45°29'26,81180"	649941,016	1258707,413
38	48°24'54,63552"	45°29'21,22217"	650090,000	1258593,560
39	48°25'09,66854"	45°29'08,93257"	650556,200	1258344,280
40	48°25'15,18073"	45°29'03,50392"	650727,286	1258233,922
41	48°25'15,61710"	45°29'04,17613"	650740,662	1258247,842
42	48°25'16,05039"	45°29'03,54128"	650754,142	1258234,889

43	48°25'19,13009"	45°29'00,74356"	650849,694	1258178,072
44	48°25'18,95913"	45°29'00,32200"	650844,478	1258169,366
45	48°25'19,27148"	45°29'00,02802"	650854,170	1258163,393



**СЛУЖБА
государственной охраны
объектов культурного наследия
Астраханской области**

ул. Красная Набережная, д. 24, г. Астрахань, 414000
Телефон 51-23-22, 51-18-56,
E-mail: departament-07@mail.ru

от 04.08.2021 № 1924/05-14
на № _____ от _____

Главному инженеру проекта
АО «Теплогазинжиниринг»
С.В. Ерочкину

ул. им Челюскинцев, 182, оф. 1
410012 г. Саратов

Служба государственной охраны объектов культурного наследия Астраханской области, рассмотрев Ваше письмо от 12.07.2021 г. № 412, сообщает, что в зоне проведения работ по объекту: «Газопровод к х. Бундин Черноярского района Астраханской области» отсутствуют объекты культурного наследия, включенные в Единый государственный реестр объектов культурного наследия народов Российской Федерации.

Данный земельный участок расположен вне зон охраны объектов культурного наследия.

Сведениями об отсутствии на испрашиваемом участке выявленных объектов культурного наследия либо объектов, обладающих признаками объекта культурного наследия (в т.ч. археологического), служба не располагает. В связи с этим, Заказчик работ в соответствии со ст. 28, 30, 31, 32, 44, 45.1 Федерального Закона от 25.06.2002 № 73-ФЗ «Об объектах культурного наследия (памятниках истории и культуры) народов Российской Федерации» обязан:

— обеспечить проведение и финансирование историко-культурной экспертизы земельного участка, подлежащего воздействию земляных, строительных, хозяйственных и иных работ, путем археологической разведки, в порядке, установленном ст. 45.1 Федерального Закона от 25.06.2002 № 73-ФЗ «Об объектах культурного наследия (памятниках истории и культуры) народов Российской Федерации»;

— представить в службу документацию, подготовленную на основе археологических полевых работ, содержащую результаты исследований, в соответствии с которыми определяется наличие или отсутствие объектов, обладающих признаками объекта культурного наследия на земельном участке, подлежащем воздействию земляных, строительных, хозяйственных

и иных работ, а также заключение государственной историко-культурной экспертизы указанной документации (либо земельного участка).

В случае обнаружения в границе земельного участка, подлежащего воздействию земляных, строительных, хозяйственных и иных работ объектов, обладающих признаками объекта археологического наследия, и после принятия службой решения о включении данного объекта в перечень выявленных объектов культурного наследия:

- разработать в составе проектной документации раздел об обеспечении сохранности выявленного объекта культурного наследия или о проведении спасательных археологических полевых работ или проект обеспечения сохранности выявленного объекта культурного наследия либо план проведения спасательных археологических полевых работ, включающих оценку воздействия проводимых работ на указанный объект культурного наследия (далее документация или раздел документации, обосновывающий меры по обеспечению сохранности выявленного объекта культурного (археологического) наследия);

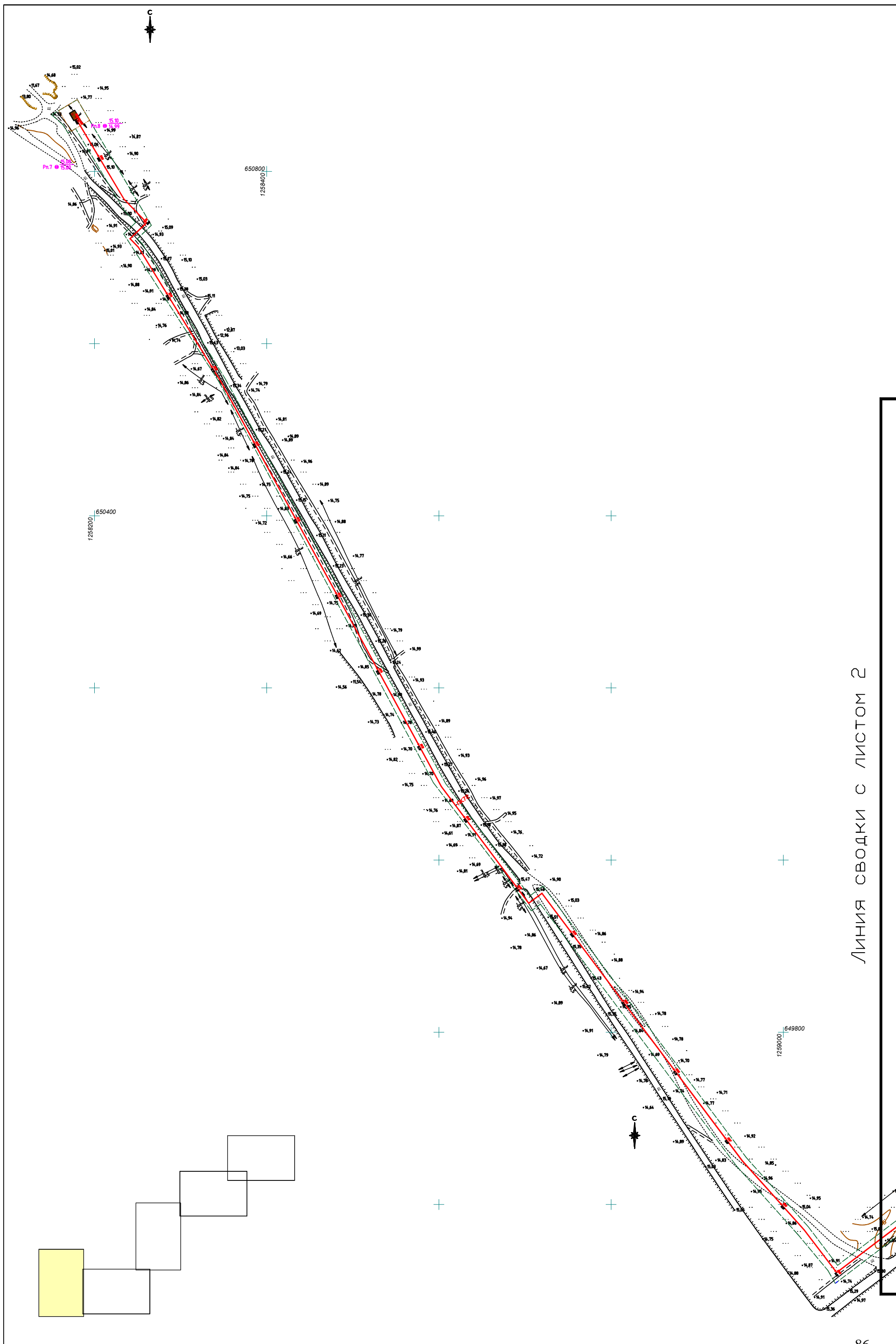
- получить по документации или разделу документации, обосновывающей меры по обеспечению сохранности выявленного объекта культурного наследия заключение государственной историко-культурной экспертизы и представить его совместно с указанной документацией в службу на согласование;

- обеспечить реализацию согласованной Службой документации, обосновывающей меры по обеспечению сохранности выявленного объекта культурного (археологического) наследия.

Руководитель службы



А.А. Агеев



Линия сводки с листом 2

