

**Акт**

государственной историко-культурной экспертизы документации, содержащей результаты исследований, в соответствии с которыми определяется наличие или отсутствие объектов, обладающих признаками объекта культурного наследия, на земельных участках, отводимых под объект – «Реконструкция Астраханского ГПЗ для получения этановой фракции» в Красноярском районе Астраханской области

Настоящее заключение государственной историко-культурной экспертизы оформлено в соответствии с Федеральным законом от 25.06.2002 г. № 73-ФЗ «Об объектах культурного наследия (памятниках истории и культуры) народов Российской Федерации», Положением о государственной историко-культурной экспертизе, утвержденным постановлением Правительства Российской Федерации от 15.07.2009 г. № 569 в электронном виде и подписано усиленной квалифицированной электронной подписью.

**1. Дата начала проведения экспертизы:** 11 октября 2022 г.

**2. Дата окончания проведения экспертизы:** 18 октября 2022 г.

**3. Место проведения экспертизы:** г. Волгоград.

**4. Заказчик экспертизы:** Федеральное государственное бюджетное образовательное учреждение высшего образования «Астраханский государственный университет». 414056, г. Астрахань, ул. Татищева, 20а. ИНН 3016009269; КПП 301601001, ОГРН 1023000818554.

**5. Сведения об эксперте:**

Фамилия, имя и отчество	Гуренко Леонид Валерьевич
Образование	Высшее
Специальность	История
Ученая степень (звание)	Не имеет
Стаж работы	27 лет
Место работы и должность	Начальник Научного отдела государственного бюджетного учреждения «Волгоградский областной научно-производственный центр по охране памятников истории и культуры».

Реквизиты решения уполномоченного органа по аттестации эксперта на проведение экспертизы Приказ Министерства культуры Российской Федерации «Об аттестации экспертов по проведению государственной историко-культурной экспертизы» от 23 июня 2021 г. № 1039.

Объекты экспертизы, на которые аттестован эксперт

- выявленные объекты культурного наследия в целях обоснования целесообразности включения данных объектов в реестр;
- документы, обосновывающие включение объектов культурного наследия в реестр;
- документы, обосновывающие исключение объектов культурного наследия из реестра;
- документация или разделы документации, обосновывающие меры по обеспечению сохранности объекта культурного наследия, включенного в реестр, выявленного объекта культурного наследия либо объекта, обладающего признаками объекта культурного наследия, при проведении земляных, мелиоративных, хозяйственных работ, указанных в статье 30 Федерального закона работ по использованию лесов и иных работ в границах территории объекта культурного наследия либо на земельном участке, непосредственно связанном с земельным участком в границах территории объекта культурного наследия;
- земли, подлежащие воздействию земляных, строительных, мелиоративных, хозяйственных работ, предусмотренных статьей 25 Лесного кодекса Российской Федерации работ по использованию лесов (за исключением работ, указанных в пунктах 3, 4 и 7 части 1 статьи 25 Лесного кодекса Российской Федерации) и иных работ, в случае, если указанные земли расположены в границах территорий, утвержденных в соответствии с пунктом 34.2 пункта 1 статьи 9 Федерального закона;
- документация, за исключением научных отчетов о выполненных археологических

полевых работах, содержащая результаты исследований, в соответствии с которыми определяется наличие или отсутствие объектов, обладающих признаками объекта культурного наследия, на земельных участках, подлежащих воздействию земляных, строительных, мелиоративных, хозяйственных работ, указанных в статье 30 Федерального закона работ по использованию лесов и иных работ.

**6. Информация о том, что в соответствии с законодательством Российской Федерации эксперт несет ответственность за достоверность сведений, изложенных в заключении.**

Эксперт признает свою ответственность за соблюдение принципов проведения экспертизы, установленных статьей 29 Федерального закона от 25.06.2002 г. № 73-ФЗ «Об объектах культурного наследия (памятниках истории и культуры) народов Российской Федерации» (далее Федеральный закон от 25.06.2002 г. № 73-ФЗ) и за достоверность сведений изложенных в заключении экспертизы в соответствии с подпунктом «д» пункта 19, и обеспечивает выполнение пункта 17 «Положения о государственной историко-культурной экспертизе», утвержденного постановлением Правительства Российской Федерации от 15.07.2009 года N 569 (далее Положение об экспертизе).

Эксперт:

- не имеет родственных связей с заказчиком экспертизы (его должностными лицами или работниками);
- не состоит в трудовых отношениях с заказчиком экспертизы;
- не имеет долговых или иных имущественных обязательств перед заказчиком экспертизы (его должностными лицами или работниками);
- не владеет ценными бумагами, акциями (долями участия, паями в уставных (складочных) капиталах) заказчика экспертизы;
- не заинтересован в результатах исследований и решений, вытекающих из настоящего заключения экспертизы, с целью получения выгоды в виде денег, ценностей, иного имущества, услуг имущественного характера или имущественных прав для себя или третьих лиц.

Заказчик экспертизы (его должностные лица или работники) не имеют долговых или иных имущественных обязательств перед экспертом.

**7. Цель экспертизы.**

В соответствии со ст. 28, 30 Федерального закона от 25.06.2002 г. № 73-ФЗ определение наличия или отсутствия объектов археологического наследия либо объектов, обладающих признаками объекта археологического наследия, на земельных участках, землях лесного фонда или в границах

водных объектов или их частей, подлежащих воздействию земляных, строительных, мелиоративных, хозяйственных работ.

Согласно п. 2. ст. 32 Федерального закона от 25.06.2002 г. № 73-ФЗ принятие соответствующим органом охраны объектов культурного наследия решения о возможности проведения земляных, строительных и иных хозяйственных работ, осуществление которых может оказывать прямое или косвенное воздействие на объекты культурного наследия, а также для принятия иных решений, вытекающих из заключения историко-культурной экспертизы.

## 8. Объект экспертизы.

На основании статьи 30 Федерального закона от 25.06.2002 г. № 73-ФЗ документация, содержащая результаты исследований в соответствии с которыми определяется наличие или отсутствие объектов, обладающих признаками объекта культурного наследия, на земельных участках, отводимых под объект – «Реконструкция Астраханского ГПЗ для получения этановой фракции» в Красноярском районе Астраханской области.

Документация выполнена Школой «Археология Нижнего Поволжья» Астраханского государственного университета (далее - Школа «Археология Нижнего Поволжья») в 2022 году (далее Документация, содержащая результаты исследований или Документация).

Основанием для проведения экспертизы в соответствии с п. 6 и пп. б) п.7 Положения об экспертизе является договор на оказание услуг по проведению государственной историко-культурной экспертизы, заключенный между ФГБОУ ВО «Астраханский государственный университет» и аттестованным экспертом Л.В.Гуренко.

## 9. Перечень документов, представленных на экспертизу заявителем.

9.1. Документация, содержащая результаты исследований состоит из 79 страниц текста, 99 иллюстраций на 57 страницах.

Структура документации:

9.1.1. Введение.

9.1.2. Список участников работ.

9.1.3. Юридическое обоснование проведения работ.

9.1.4. Геоморфологическая характеристика района исследований.

9.1.5. Историко-архивная справка.

9.1.6. Методика исследований. **Ошибка! Закладка не определена.**

9.1.7. Исследования в зоне реконструкции Астраханского ГПЗ.

9.1.8. Заключение.

9.1.9. Копия разрешения (Открытого листа) № 2520-2022 от 12 сентября 2022 г., выданного на имя С.Ю.Акимовского (Приложение 1).

9.1.10. Иллюстративная часть в составе Документации, содержащей результаты исследований:

Рис. 1. Карта Астраханской области с указанием границ района и места проведения исследований, в М 1: 1800000.

Рис. 2. Красноярский район Астраханской области с указанием мест расположения археологических объектов, выявленных в разные годы и места проведения исследований, в М 1: 350000 (Приложение 3).

Рис. 3. Вид на исследуемый участок из космоса (фото Google Earth. Дата съемки 08.11.2018 г), в М 1: 100000.

Рис. 4. Исследуемый участок, нанесенный на топографическую основу, в М 1: 50000.

Рис. 5. Снимок участка со спутника, с нанесёнными условными параллелями и меридианами, в М 1: 5000.

Рис. 6. План исследуемого участка и схема размещения шурфов, в М 1:3500.

Рис. 7. План-схема исследуемого участка с нанесенными шурфами №№1-10, в М 1:1500.

Рис. 8. План-схема исследуемого участка с нанесенными шурфами №№11-18, в М 1:1500.

Рис. 9. План-схема исследуемого участка с нанесенными шурфами №№19-21, в М 1:1500.

Рис. 10-15. Фото участков археологического обследования.

Рис. 16-99. Фотофиксация локальных земляных работ (шурфы № 1-21).

9.2. Копия письма Службы государственной охраны объектов культурного наследия Астраханской области от 08.06.2022 № 302-01-12/1721 в адрес «ПСФ «ГЕОЭкспресс» о необходимости проведения историко-культурной экспертизы земельных участков, отведенных под указанный проектируемый объект, путем археологической разведки (Приложение 2).

Предоставленный материал достаточен для заключения по объекту экспертизы.

## **10. Сведения об обстоятельствах, повлиявших на процесс проведения и результаты экспертизы.**

Обстоятельства, повлиявшие на процесс проведения и результаты экспертизы, отсутствуют.

## **11. Сведения о проведенных исследованиях с указанием примененных методов, объема и характера выполненных работ и их результатов.**

11.1. При подготовке настоящего заключения использовались.

11.1.1. Документация, содержащая результаты исследований.

11.1.2. Материалы проектной документации.

11.1.3. Материалы предыдущих археологических экспедиций, археологическая литература.

11.1.4. Нормативные правовые акты, локальные правовые акты органов законодательной и исполнительной власти Российской Федерации и Астраханской области.

11.1.5. Списки объектов культурного наследия Астраханской области.

11.2. В процессе проведения экспертизы было выполнено.

11.2.1. Рассмотрены документы, представленные заказчиком экспертизы.

11.2.2. Осуществлено сопоставление проектируемого участка с обозначенными на картографической основе и космоснимках объектами культурного наследия, выявленными объектами, объектами, обладающими признаками объектов культурного наследия.

11.2.3. Проведен анализ представленной заказчиком экспертизы документации на предмет её соответствия действующему законодательству в области охраны культурного наследия.

11.2.4. Проведены консультации с разработчиками Документации, содержащей результаты исследований посредством телефонной связи и электронной почты.

11.2.5. Выполнено ознакомление с археологической литературой.

11.2.6. По результатам работ подготовлен настоящий Акт экспертизы.

**12. Факты и сведения, выявленные и установленные в результате проведенных исследований.**

В ходе рассмотрения Документации, содержащей результаты исследований установлено следующее.

*Характеристика объекта – «Реконструкция Астраханского ГПЗ для получения этановой фракции»*

Проектируемый объект – «Реконструкция Астраханского ГПЗ для получения этановой фракции» расположен в Красноярском районе Астраханской области. Общая площадь проектируемого участка составляет 20,27 га.

В рамках проекта, на участке расположенном к юго-востоку от ограждения АГПЗ (Астраханский газоперерабатывающий завод), будет построена установка низкотемпературного разделения газа У176, установка низкотемпературного разделения газа У276, пропановая холодильная установка У600, межцеховые эстакады, объекты вспомогательного производственного назначения (градирня, насосная станция, резервуары производственно-противопожарного запаса воды, резервуар производственно-дождевых сточных вод, пункты обогрева, дизельная электростанция).

Здания и сооружения будут построены в соответствии с учетом предварительной геологии. А именно:

- глубина залегания подошвы столбчатых фундаментов не превышает 3 м. Размеры подошвы в плане до 4,2 x 3 м;

- в качестве фундаментов части сооружений устраиваются поверхностные плиты из монолитного железобетона с заглублением подошвы ниже уровня планировки до 0,7 м. При этом замена грунта в пятне застройки возможна до глубины 3 м. Максимальный габарит плиты в плане составляет 21 м в диаметре.

В ходе археологического обследования было установлено, что северо-западная часть исследуемого участка, непосредственно прилегающая к Астраханскому газоперерабатывающему заводу, имеет следы техногенного воздействия. Поверхность полностью перекопана, грунт перемешан. На данной территории была высажена нехарактерная для степей высокая растительность и деревья. В юго-восточной, восточной и южной частях естественный рельеф местности сохранился. Растительность типичная для степей и состоит из полыни, верблюжьей колючки, саксаула. В северо-восточной части участка прослеживается понижение, в котором фиксируются соры – пересыхающие соленые водоемы. Ближайший водный объект - река Ахтуба расположена в 6,5 км к югу от участков обследования.

*Результаты археологических работ в границах объекта – «Реконструкция Астраханского ГПЗ для получения этановой фракции»*

В 2022 году экспедицией Школа «Археология Нижнего Поволжья» в границах земельных участков отведенных под объект – «Реконструкция Астраханского ГПЗ для получения этановой фракции» в Красноярском районе Астраханской области были проведены археологические разведки под руководством С.Ю.Акимовского (Открытый лист № 2520-2022 от 12 сентября 2022).

В рамках данного проекта и в целях выявления и обеспечения сохранности объектов археологического наследия Школой «Археология Нижнего Поволжья» осуществлялись следующие работы:

- выполнено ознакомление с проектными решениями, литературными и графическими материалами;
- изучен и проанализирован фондовый, архивный материал, сведения, содержащиеся в едином государственном реестре объектов культурного наследия (памятников истории и культуры) народов Российской Федерации в части Красноярского района Астраханской области, списки включенных в реестр и выявленных объектов культурного наследия;
- проведена оценка наличия объектов культурного наследия (памятников археологии) на площади землеотвода испрашиваемого под хозяйственное освоение;
- осуществлено сплошное археологическое обследование (разведка) в границах земельных участков отведенных под размещение объекта – «Реконструкция Астраханского ГПЗ для получения этановой фракции» в Красноярском районе Астраханской области. Общая площадь археологического обследования составила 20,27 га;

- с целью возможного обнаружения объектов культурного наследия в границах проектируемого объекта был заложен 21 шурф размерами 1 х 1 м;
- зафиксированы на фото участки проведения археологических разведочных работ, места шурфования;
- определены координаты проектируемого объекта, мест шурфования прибором спутниковой навигации в формате WGS-84;
- выполнен анализ действующего федерального и регионального законодательства по сохранению культурного наследия;
- определена степень возможного негативного воздействия намечаемых хозяйственных работ на объекты археологического наследия;
- подготовлена Документация, содержащая результаты исследований.

### **Результаты локальных земляных археологических работ**

Для выявления визуально не прослеживаемых объектов культурного наследия были осуществлены локальные земляные работы. Шурфы были заложены в следующих пунктах:

Шурф 1 был заложен к юго-востоку от Астраханского ГПЗ, в 7166 м к ВЮВ от поселка Аксарайский, в 8645 м к СЗ от поселка Степной, в 6663 м к С от берега р. Ахтубы, на её левом берегу.

Шурф 2 был заложен к юго-востоку от Астраханского ГПЗ, в 7358 м к ВЮВ от поселка Аксарайский, в 8478 м к СЗ от поселка Степной, в 6165 м к С от берега р. Ахтубы, на её левом берегу.

Шурф 3 был заложен к юго-востоку от Астраханского ГПЗ, в 7097 м к ВЮВ от поселка Аксарайский, в 8664 м к СЗ от поселка Степной, в 6557 м к С от берега р. Ахтубы, на её левом берегу.

Шурф 4 был заложен к юго-востоку от Астраханского ГПЗ, в 7193 м к ВЮВ от поселка Аксарайский, в 8581 м к СЗ от поселка Степной, в 6552 м к С от берега р. Ахтубы, на её левом берегу.

Шурф 5 был заложен к юго-востоку от Астраханского ГПЗ, в 7286 м к ВЮВ от поселка Аксарайский, в 8502 м к СЗ от поселка Степной, в 6549 м к С от берега р. Ахтубы, на её левом берегу.

Шурф 6 был заложен к юго-востоку от Астраханского ГПЗ, в 7378 м к ВЮВ от поселка Аксарайский, в 8424 м к СЗ от поселка Степной, в 6548 м к С от берега р. Ахтубы, на её левом берегу.

Шурф 7 был заложен к юго-востоку от Астраханского ГПЗ, в 7069 м к ВЮВ от поселка Аксарайский, в 8609 м к СЗ от поселка Степной, в 6459 м к С от берега р. Ахтубы, на её левом берегу.

Шурф 8 был заложен к юго-востоку от Астраханского ГПЗ, в 7164 м к ВЮВ от поселка Аксарайский, в 8526 м к СЗ от поселка Степной, в 6452 м к С от берега р. Ахтубы, на её левом берегу.

Шурф 9 был заложен к юго-востоку от Астраханского ГПЗ, в 7258 м к ВЮВ от поселка Аксарайский, в 8445 м к СЗ от поселка Степной, в 6449 м к С от берега р. Ахтубы, на её левом берегу.



Шурф 10 был заложен к юго-востоку от Астраханского ГПЗ, в 7352 м к ВЮВ от поселка Аксарайский, в 8364 м к СЗ от поселка Степной, в 6446 м к С от берега р. Ахтубы, на её левом берегу.

Шурф 11 был заложен к юго-востоку от Астраханского ГПЗ, в 7041 м к ВЮВ от поселка Аксарайский, в 8555 м к СЗ от поселка Степной, в 6359 м к С от берега р. Ахтубы, на её левом берегу.

Шурф 12 был заложен к юго-востоку от Астраханского ГПЗ, в 7137 м к ВЮВ от поселка Аксарайский, в 8473 м к СЗ от поселка Степной, в 6355 м к С от берега р. Ахтубы, на её левом берегу.

Шурф 13 был заложен к юго-востоку от Астраханского ГПЗ, в 7230 м к ВЮВ от поселка Аксарайский, в 8391 м к СЗ от поселка Степной, в 6349 м к С от берега р. Ахтубы, на её левом берегу.

Шурф 14 был заложен к юго-востоку от Астраханского ГПЗ, в 7325 м к ВЮВ от поселка Аксарайский, в 8311 м к СЗ от поселка Степной, в 6348 м к С от берега р. Ахтубы, на её левом берегу.

Шурф 15 был заложен к юго-востоку от Астраханского ГПЗ, в 7015 м к ВЮВ от поселка Аксарайский, в 8502 м к СЗ от поселка Степной, в 6260 м к С от берега р. Ахтубы, на её левом берегу.

Шурф 16 был заложен к юго-востоку от Астраханского ГПЗ, в 7110 м к ВЮВ от поселка Аксарайский, в 8419 м к СЗ от поселка Степной, в 6253 м к С от берега р. Ахтубы, на её левом берегу.

Шурф 17 был заложен к юго-востоку от Астраханского ГПЗ, в 6989 м к ВЮВ от поселка Аксарайский, в 8450 м к СЗ от поселка Степной, в 6160 м к С от берега р. Ахтубы, на её левом берегу.

Шурф 18 был заложен к юго-востоку от Астраханского ГПЗ, в 7086 м к ВЮВ от поселка Аксарайский, в 8366 м к СЗ от поселка Степной, в 6155 м к С от берега р. Ахтубы, на её левом берегу.

Шурф 19 был заложен к юго-востоку от Астраханского ГПЗ, в 6964 м к ВЮВ от поселка Аксарайский, в 8400 м к СЗ от поселка Степной, в 6061 м к С от берега р. Ахтубы, на её левом берегу.

Шурф 20 был заложен к юго-востоку от Астраханского ГПЗ, в 7062 м к ВЮВ от поселка Аксарайский, в 8314 м к СЗ от поселка Степной, в 6055 м к С от берега р. Ахтубы, на её левом берегу.

Шурф 21 был заложен к юго-востоку от Астраханского ГПЗ, в 7073 м к ВЮВ от поселка Аксарайский, в 8234 м к СЗ от поселка Степной, в 5954 м к С от берега р. Ахтубы, на её левом берегу.

В разведочных археологических шурфах признаки культурного слоя, отдельные древние сооружения, конструкции, погребения, артефакты и остеологический материал не обнаружены.

При проведении настоящей экспертизы установлено, что объем выполненных локальных земляных археологических работ соответствует требованиям пунктов 3.19 и 3.20 положения «О порядке проведения археологических полевых работ и составления научной отчётной документации», утвержденного постановлением Бюро Отделения историко-

филологических наук Российской академии наук от 20 июня 2018 г. № 32, в части обеспечения выявления ранее не известных объектов археологического наследия.

**Так же в ходе подготовительного и полевого этапов, автором работ было установлено, следующее:**

1. В настоящее время по территории Красноярского района Астраханской области имеются сведения о 16-ти памятниках археологии, находящихся на государственной охране. Все известные памятники археологии находятся на значительном удалении от проектируемого объекта реконструкции Астраханского ГПЗ. Ближайшими из них являются: «Грунтовый могильник и мавзолей «Комсомольский», находящиеся в 18,3 км к северо-западу от исследуемого участка и «Городище «Ахтубинское», расположенное в 17,6 км.

Согласно письма Службы государственной охраны объектов культурного наследия Астраханской области от 08.06.2022 № 302-01-12/1721 в адрес «ПСФ «ГЕОЭкспресс» на участке реализации проектных решений по объекту: «Реконструкция Астраханского ГПЗ для получения этановой фракции (051- 1006029)» отсутствуют объекты культурного наследия, включенные в Единый государственный реестр объектов культурного наследия народов Российской Федерации. Данные земельные участки расположены вне зон охраны объектов культурного наследия.

В этой связи автором работ сделан вывод, что земляные, строительные и иные хозяйственные работы в рамках данного проекта реконструкции Астраханского ГПЗ для получения этановой фракции не окажут негативное воздействие на известные памятники археологии.

2. В ходе рассматриваемой археологической разведки визуально прослеживаемые (наземные) или частично скрытые в земле объекты археологического наследия (обладающие признаками объекта археологического наследия) в границах проектируемого объекта не выявлены. Подъемный археологический материал не обнаружен.

### **13. Перечень документов и материалов, собранных и полученных при проведении экспертизы, а также использованной для нее специальной, технической и справочной литературы.**

13.1. Федеральный закон от 25.06.2002 г. № 73-ФЗ «Об объектах культурного наследия (памятниках истории и культуры) народов Российской Федерации».

13.2. Федеральный закон от 27.06.2011 № 163-ФЗ «О ратификации Европейской конвенции об охране археологического наследия (пересмотренной)».

13.3. Постановление Правительства Российской Федерации от 15.07.2009 г. № 569 «Об утверждении Положения о государственной историко-культурной экспертизе».

13.4. Закон Астраханской области от 30 декабря 2005 года N 94/2005-ОЗ «Об объектах культурного наследия (памятниках истории и культуры) народов Российской Федерации, расположенных на территории Астраханской области».

13.5. Положение о порядке проведения археологических полевых работ и составления научной отчетной документации. Утверждено постановлением бюро Отделения историко-филологических наук Российской академии наук от 20 июня 2018 г. № 32.

13.6. Информация, размещенная на официальном сайте Службы государственной охраны объектов культурного наследия Астраханской области (<https://okn.astrobl.ru>). Дата обращения 17 октября 2022 г.

13.7. Решение Исполнительного комитета Советов народных депутатов Астраханской области от 25.01.1990 года № 37.

13.8. Решение Исполнительного Комитета Советов народных депутатов Астраханской области от 29.11.1990 года № 639.

13.9. Постановление Главы Администрации Астраханской области от 06 декабря 1993 года № 202 «Об утверждении схемы особо ценных земель, земель природно-заповедного фонда, историко-культурного назначения и других особо охраняемых территорий Астраханской области».

13.10. Публичная кадастровая карта: <http://pkk.rosreestr.ru/>. Дата обращения 17 октября 2022 г.

13.11. Геоинформационная система SAS Планета.

13.12. Официальный сайт Минкультуры России. Сведения из Единого государственного реестра объектов культурного наследия (памятников истории и культуры) народов Российской Федерации. Астраханская область (<https://opendata.mkrf.ru/opendata/7705851331-egrkn>). Дата обращения 17 октября 2022 г.

### **Литература**

13.13. Книжная серия «Археология СССР». Ведущее издательство: «Наука»:

- Палеолит СССР / Отв. ред. П.И. Борисковский; авт. З.А. Абрамова, М.В. Аникович, Н.О. Бадер и др. М.: Наука, 1984. 383 с.

- Мезолит СССР / Отв. ред. Л.В. Кольцов; авт. Н.О. Бадер, Н.Н. Гурина, П.М. Долуханов и др. М.: Наука, 1989. 352 с.

- Неолит Северной Евразии / Отв.ред. С.В. Ошибкина; авт.: Т.Д. Белановская, В.В. Бжания, Н.Н. Гурина и др. М.: Наука, 1996. 380 с.

- Энеолит СССР / Отв. ред. В.М. Массон, Н.Я. Мерперт; авт. В.М. Массон, Н.Я. Мерперт, Р.М. Мунчаев, Е.К. Черныш. М.: Наука, 1982. 359 с.

- Степи Евразии в эпоху средневековья. 1981;

- Степи европейской части СССР в скифо-сарматское время (М., 1989).

13.14. Егоров В.Л. Историческая география Золотой Орды в XIII—XIV вв. М., 1985.

13.15. Федоров-Давыдов Г.А. Золотоордынские города Поволжья. М.: Изд-во МГУ, 1994.

13.16. Федоров-Давыдов Г.А. Золотоордынские города Поволжья. Керамика. Торговля. Быт. М.: Изд-во МГУ, 2001.

#### **14. Обоснования вывода экспертизы.**

В соответствии с п. 1 ст. 36 Федерального закона от 25.06.2002 г. № 73-ФЗ проектирование и проведение земляных, строительных, мелиоративных, хозяйственных работ и иных работ осуществляются при отсутствии на данной территории объектов культурного наследия, включенных в реестр, выявленных объектов культурного наследия или объектов, обладающих признаками объекта культурного наследия.

Согласно ст. 28 Федерального закона от 25.06.2002 г. № 73-ФЗ государственная историко-культурная экспертиза проводится в целях, в том числе, определения наличия или отсутствия объектов археологического наследия либо объектов, обладающих признаками объекта археологического наследия, на земельных участках, землях лесного фонда или в границах водных объектов или их частей, подлежащих воздействию земляных, строительных, мелиоративных, хозяйственных работ, указанных в статье 30 настоящего Федерального закона работ по использованию лесов и иных работ, в случае, если указанные земельные участки, земли лесного фонда, водные объекты, их части расположены в границах территорий, утвержденных в соответствии с пунктом 34.2 пункта 1 статьи 9 настоящего Федерального закона.

На основании ст. 30 Федерального закона от 25.06.2002 г. № 73-ФЗ объектами историко-культурной экспертизы, в том числе, является документация, за исключением научных отчетов о выполненных археологических полевых работах, содержащая результаты исследований, в соответствии с которыми определяется наличие или отсутствие объектов, обладающих признаками объекта культурного наследия, на земельных участках, подлежащих воздействию земляных, строительных, мелиоративных, хозяйственных работ, указанных в настоящей статье работ по использованию лесов и иных работ.

Пунктом 1 ст. 45.1 Федерального закона от 25.06.2002 г. № 73-ФЗ определено, что работы по выявлению объектов археологического наследия, проводятся на основании разрешения (открытого листа).

В пункте 10 ст. 45.1 Федерального закона от 25.06.2002 г. № 73-ФЗ указано, что порядок проведения археологических полевых работ, методы научных исследований объектов археологического наследия, состав и структура научного отчета о выполненных археологических полевых работах, требования к профессиональным знаниям и навыкам исследователя определяются Российской академией наук при осуществлении научной регламентации археологических полевых работ.

Таким образом, разработанная Школой «Археология Нижнего Поволжья» документация, содержащая результаты исследований, в соответствии с которыми определяется наличие или отсутствие объектов, обладающих признаками объекта археологического наследия, на земельных участках, отведенных под объект – «Реконструкция Астраханского ГПЗ для получения этановой фракции» в Красноярском районе Астраханской области, выполнена в соответствии с требованиями Федерального закона от 25.06.2002 г. № 73-ФЗ и другими нормативными правовыми актами в сфере государственной охраны объектов культурного наследия.

Так же экспертом установлено, что:

- площадь обследования совпадает с заявленными заказчиком работ земельными участками;
- методы и объемы осуществленных археологических работ являются достаточными;
- ближайшие объекты археологического наследия находятся на значительном удалении от проектируемого объекта;
- содержащийся в Документации вывод об отсутствии объектов, обладающих признаками объектов археологического наследия в границах земельных участков, отведенных под размещение объекта – «Реконструкция Астраханского ГПЗ для получения этановой фракции», научно обоснован и отвечает принципу презумпции сохранности объектов культурного наследия при любой намечаемой хозяйственной деятельности, установленному ст. 29 Федерального закона от 25.06.2002 г. № 73-ФЗ.

## **15. Вывод экспертизы.**

На земельных участках, отведенных под объект «Реконструкция Астраханского ГПЗ для получения этановой фракции» в Красноярском районе Астраханской области включенные в реестр и выявленные объекты археологического наследия отсутствуют, объекты, обладающие признаками объекта археологического наследия не обнаружены.

Согласно заключению Службы государственной охраны объектов культурного наследия Астраханской области от 08.06.2022 № 302-01-12/1721 в адрес «ПСФ «ГЕОэкспресс» проектируемая реконструкция Астраханского ГПЗ для получения этановой фракции находится вне территорий, зон охраны и защитных зон объектов культурного наследия.

В этой связи эксперт по проведению государственной историко-культурной экспертизы делает вывод о возможности (**положительное заключение**) проведения земляных, строительных, мелиоративных и (или) хозяйственных работ, предусмотренных статьей 25 Лесного кодекса Российской Федерации работ по использованию лесов и иных работ на земельных участках, отведенных под размещение объекта – «Реконструкция Астраханского ГПЗ для получения этановой фракции» в Красноярском районе Астраханской области.

Аттестованный эксперт рекомендует органу охраны объектов культурного наследия Астраханской области принять решение в соответствии с действующим законодательством, о возможности проведения указанных земляных, строительных и иных хозяйственных работ.

В случае изменения границ земельного участка подлежащего хозяйственному освоению, в связи с его расширением, либо другой производственной необходимостью, такие изменения должны быть дополнительно согласованы с государственным органом охраны объектов культурного наследия.

Аттестованный эксперт информирует собственника (ов) (пользователя (ей)) земельных участков о содержании пункта 4 статьи 36 Федерального закона от 25.06.2002 г. № 73-ФЗ, что в случае обнаружения в ходе проведения изыскательских, проектных, земляных, строительных, мелиоративных, хозяйственных работ объекта, обладающего признаками объекта культурного наследия, в том числе объекта археологического наследия, заказчик указанных работ, технический заказчик (застройщик) объекта строительства, лицо, проводящее указанные работы, обязаны незамедлительно приостановить указанные работы и в течение трех дней со дня обнаружения такого объекта направить в региональный орган охраны объектов культурного наследия письменное заявление об обнаруженном объекте культурного наследия либо заявление в форме электронного документа, подписанного усиленной квалифицированной электронной подписью в соответствии с требованиями Федерального закона от 6 апреля 2011 года N 63-ФЗ «Об электронной подписи».

#### **16. Перечень приложений к заключению экспертизы.**

16.1. Копия разрешения (Открытого листа) № 2520-2022 от 12 сентября 2022 г., выданного на имя С.Ю.Акимовского, на 1-м л.

16.2. Копия письма Службы государственной охраны объектов культурного наследия Астраханской области от 08.06.2022 № 302-01-12/1721 в адрес «ПСФ «ГЕОЭкспресс», на 2-х л.

16.3. Документация, содержащая результаты исследований. Рис. 2. Красноярский район Астраханской области с указанием мест расположения археологических объектов, выявленных в разные годы и места проведения исследований, в М 1: 350000, на 1-м л.

#### **17. Дата оформления заключения экспертизы – 18 октября 2022 г.**



  
Министерство культуры Российской Федерации

## ОТКРЫТЫЙ ЛИСТ

№ 2520-2022

Настоящий открытый лист выдан:

Акимовскому Сергею Юрьевичу

паспорт 1203 № 941852  
(серия номер паспорта)

на право проведения археологических полевых работ  
в зоне реконструкции Астраханского ГПЗ для получения этановой фракции  
к юго-востоку от территории Астраханского газоперерабатывающего завода  
в Красноярском районе Астраханской области.  
(место проведения археологических полевых работ)

На основании открытого листа

Акимовский Сергей Юрьевич  
(Ф.И.О)

имеет право производить следующие археологические полевые работы:  
археологические разведки с осуществлением локальных земляных работ на указанной  
территории в целях выявления объектов археологического наследия, уточнения  
сведений о них и планирования мероприятий по обеспечению их сохранности.

Передача права на проведение археологических полевых работ по данному открытому листу другому лицу запрещается.

Срок действия открытого листа: с 12 сентября 2022 г. по 2 октября 2022 г.

Дата принятия решения о предоставлении открытого листа: 12 сентября 2022 г.

Первый заместитель Министра  
(должность)

С.А. Обрывалин  
(подпись) (Ф.И.О.)

Дата 12 сентября 2022 г. М.П.



028063

Приложение № 2 к акту государственной  
историко-культурной экспертизы  
от « 18 » октября 2022 г.



**СЛУЖБА  
государственной охраны  
объектов культурного наследия  
Астраханской области**

ул. Красная Набережная, д. 24, г. Астрахань, 414000  
Телефон 51-23-22, 51-18-56,  
E-mail: [departament-07@mail.ru](mailto:departament-07@mail.ru)

от 08.06.2022 № 302-01-12/1721

на № \_\_\_\_\_ от \_\_\_\_\_

Директору ООО  
«ПСФ «ГЕОэкспресс»  
В.Н. Никульшину

Уважаемый Василий Николаевич!

– Служба государственной охраны объектов культурного наследия Астраханской области, рассмотрев Ваше письмо от 04.05.2022 г. № 36/22Э, сообщает, что на участке реализации проектных решений по объекту:

«Реконструкция Астраханского ГПЗ для получения этановой фракции (051-1006029)» отсутствуют объекты культурного наследия, включенные в Единый государственный реестр объектов культурного наследия народов Российской Федерации.

Данные земельные участки расположены вне зон охраны объектов культурного наследия.

Сведениями об отсутствии на испрашиваемом участке выявленных объектов культурного наследия либо объектов, обладающих признаками объекта культурного наследия (в т.ч. археологического), служба не располагает. В связи с этим, Заказчик работ в соответствии со ст. 28, 30, 31, 32, 36, 45.1 Федерального Закона от 25.06.2002 № 73-ФЗ «Об объектах культурного наследия (памятниках истории и культуры) народов Российской Федерации» обязан:

– обеспечить проведение и финансирование историко-культурной экспертизы земельного участка, подлежащего воздействию земляных, строительных, хозяйственных и иных работ, путем археологической разведки, в порядке, установленном ст. 45.1 Федерального Закона от 25.06.2002 № 73-ФЗ

«Об объектах культурного наследия (памятниках истории и культуры) народов Российской Федерации»;

– представить в службу документацию, подготовленную на основе



археологических полевых работ, содержащую результаты исследований, в соответствии с которыми определяется наличие или отсутствие объектов, обладающих признаками объекта культурного наследия на земельном участке, подлежащем воздействию земляных, строительных, хозяйственных и иных работ, а также заключение государственной историко-культурной экспертизы указанной документации (либо земельного участка).

В случае обнаружения в границе земельного участка, подлежащего воздействию земляных, строительных, хозяйственных и иных работ объектов, обладающих признаками объекта археологического наследия, и после принятия службам решения о включении данного объекта в перечень выявленных объектов культурного наследия:

- разработать в составе проектной документации раздел об обеспечении сохранности выявленного объекта культурного наследия или о проведении спасательных археологических полевых работ или проект обеспечения сохранности выявленного объекта культурного наследия либо план проведения спасательных археологических полевых работ, включающих оценку воздействия проводимых работ на указанный объект культурного наследия (далее документация или раздел документации, обосновывающий меры по обеспечению сохранности выявленного объекта культурного (археологического) наследия);

- получить по документации или разделу документации, обосновывающей меры по обеспечению сохранности выявленного объекта культурного наследия заключение государственной историко-культурной экспертизы и представить его совместно с указанной документацией в службу на согласование;

- обеспечить реализацию согласованной Службой документации, обосновывающей меры по обеспечению сохранности выявленного объекта культурного (археологического) наследия.

Руководитель службы



А.А. Агеев

Попов П.В.  
51-23-22

Приложение № 3 к акту государственной  
историко-культурной экспертизы  
от « 18 » октября 2022 г.

АГУ - 2022

Астраханская область

Красноярский район

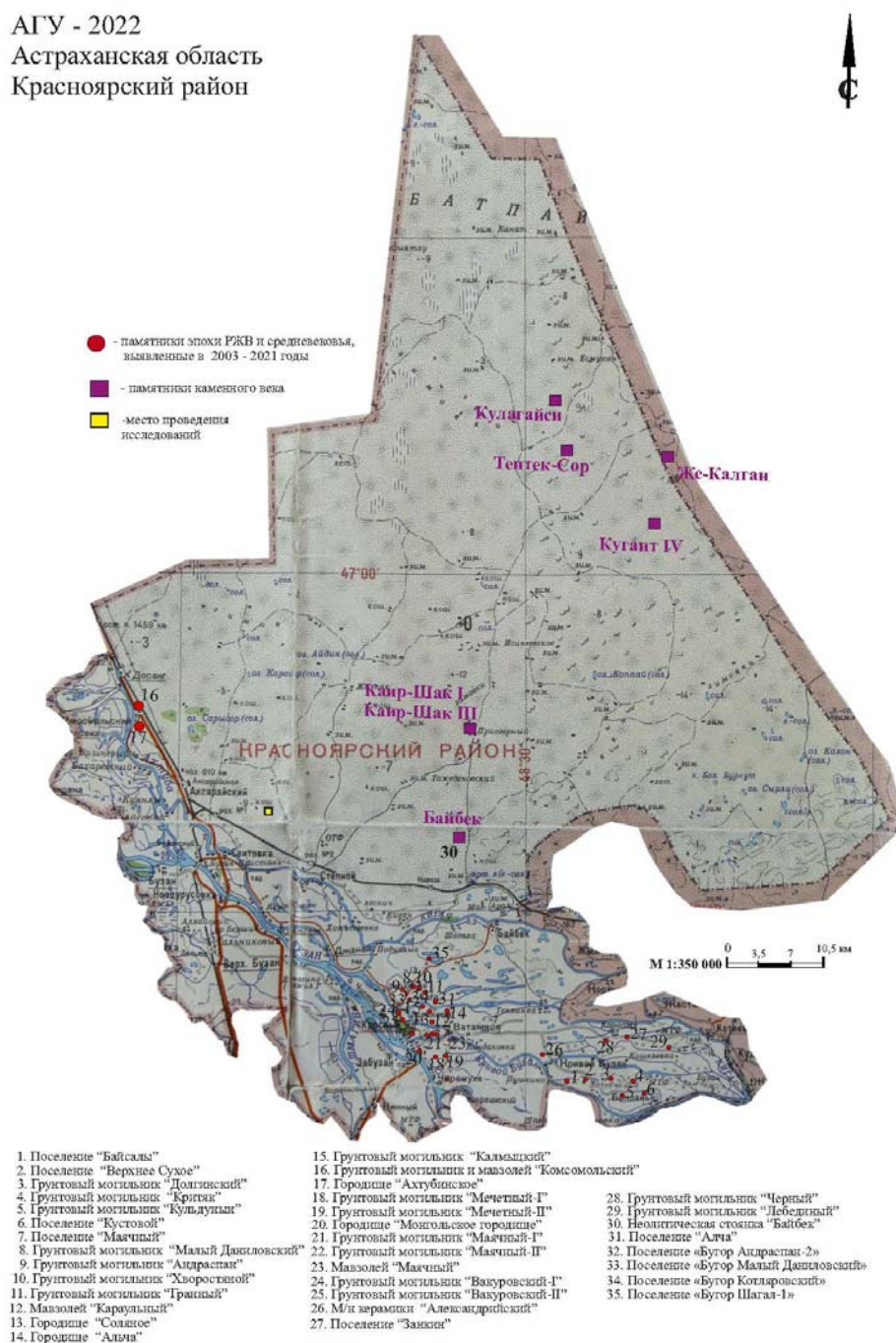


Рис. 2. Красноярский район Астраханской области с указанием мест расположения археологических объектов, выявленных в разные годы и места проведения исследований