

**АКТ**  
**государственной историко-культурной экспертизы**  
**документации, содержащей результаты исследований,**  
**в соответствии с которыми определяется наличие или**  
**отсутствие объектов, обладающих признаками объекта культурного**  
**наследия, на земельных участках, подлежащих воздействию земляных,**  
**строительных, мелиоративных и (или) хозяйственных работ**

**ОТЧЕТ**  
**о научно-исследовательских археологических работах с проведением**  
**шурфовочных мероприятий с целью выявления объектов культурного наследия**  
**в зоне ликвидации объекта незавершенного строительства**  
**«Обустройство скважины 1-РС для сооружения подземного резервуара»**  
**в составе стройки «Реконструкция I и II очередь Астраханского газового комплекса»**  
**(АГК), как единого промышленного объекта»**  
**в Красноярском районе Астраханской области в 2022 году**

Государственный эксперт по проведению  
государственной историко-культурной экспертизы

Д.В. Кутуков

январь 2022 года

Настоящий акт государственной историко-культурной экспертизы составлен в соответствии с Федеральным законом от 25.06.2002 № 73-ФЗ «Об объектах культурного наследия (памятниках истории и культуры) народов Российской Федерации», Положением о государственной историко-культурной экспертизе, утвержденным постановлением Правительства Российской Федерации от 15.07.2009 № 569 (далее – Положение), согласно требованиям, предусмотренным пунктом 19 данного Положения.

1. **Дата начала проведения экспертизы:** 29.01.2022.
2. **Дата окончания проведения экспертизы:** 29.01.2022.
3. **Место проведения экспертизы:** г. Краснодар.
4. **Заказчик экспертизы:** Общество с ограниченной ответственностью «АрхеоЦентр».
5. **Сведения об эксперте:**

**Кутуков Дмитрий Владимирович**, образование высшее, специальность – историк, стаж работы в области археологии – 29 лет, место работы и должность – начальник отдела археологии Непубличного акционерного общества «Наследие Кубани».

Реквизиты документа об аттестации эксперта: приказ МК РФ № 307 от 12.03.2021.

Объекты экспертизы, на которые аттестован эксперт: 1. выявленные объекты культурного наследия в целях обоснования целесообразности включения данных объектов в реестр; 2. документы, обосновывающие включение объектов культурного наследия в реестр; 3. документы, обосновывающие исключение объектов культурного наследия из реестра; 4. документация или разделы документации, обосновывающие меры по обеспечению сохранности объекта культурного наследия, включенного в реестр, выявленного объекта культурного наследия либо объекта, обладающего признаками объекта культурного наследия, при проведении земляных, мелиоративных, хозяйственных работ, указанных в статье 30 Федерального закона работ по использованию лесов и иных работ в границах территории объекта культурного наследия либо на земельном участке, непосредственно связанном с земельным участком в границах территории объекта культурного наследия; 5. земли, подлежащие воздействию земляных, строительных, мелиоративных, хозяйственных работ, предусмотренных статьей 25 Лесного кодекса Российской Федерации работ по использованию лесов (за исключением работ, указанных в пунктах 3, 4 и 7 части 1 статьи 25 Лесного кодекса Российской Федерации) и иных работ в случае, если указанные земли расположены в границах территорий, утвержденных в соответствии с пунктом 34.2 пункта 1 статьи 9 Федерального закона; 6. документация, за исключением научных отчетов о выполненных археологических полевых работах, содержащая результаты исследований, в соответствии с которыми определяется наличие или отсутствие объектов, обладающих признаками объекта культурного наследия, на земельных участках, подлежащих

воздействию земляных, строительных, мелиоративных, хозяйственных работ, указанных в статье 30 Федерального закона работ по использованию лесов и иных работ.

**6. Информация о том, что в соответствии с законодательством Российской Федерации эксперт несёт ответственность за достоверность сведений, изложенных в заключении.**

Настоящим подтверждается, что эксперт признает свою ответственность за соблюдение принципов проведения экспертизы, установленных статьей 29 Федерального закона от 25.06.2002 № 73-ФЗ «Об объектах культурного наследия (памятниках истории и культуры) народов Российской Федерации», а также за достоверность сведений, изложенных в заключении экспертизы в соответствии с п/п «д» п. 19 Положения о государственной историко-культурной экспертизе, утвержденного постановлением Правительства Российской Федерации от 15.07.2009 № 569 (далее – Положение).

**7. Цель экспертизы** – в соответствии со ст. 28 Федерального закона от 25.06.2002 № 73-ФЗ «Об объектах культурного наследия (памятниках истории и культуры) народов Российской Федерации» - определение наличия или отсутствия объектов культурного наследия, включенных в реестр, выявленных объектов культурного наследия либо объектов, обладающих признаками объекта культурного наследия, на земельном участке в зоне ликвидации объекта незавершенного строительства: «Обустройство скважины 1-РС для сооружения подземного резервуара» в составе стройки «Реконструкция I и II очередь Астраханского газового комплекса (АГК), как единого промышленного объекта» в Красноярском районе Астраханской области.

**8. Объект экспертизы** – в соответствии с п. 11-1е) Положения – документация, содержащая результаты исследований, в соответствии с которыми определяется наличие или отсутствие объектов, обладающих признаками объекта культурного наследия, на земельных участках, подлежащих воздействию земляных, строительных, мелиоративных и (или) хозяйственных работ - «Отчет о научно-исследовательских археологических работах с проведением шурфовочных мероприятий с целью выявления объектов культурного наследия в зоне ликвидации объекта незавершенного строительства «Обустройство скважины 1-РС для сооружения подземного резервуара» в составе стройки «Реконструкция I и II очередь Астраханского газового комплекса» (АГК), как единого промышленного объекта» в Красноярском районе Астраханской области в 2022 году» (далее – Отчет).

**9. Перечень документов, представленных на экспертизу заявителем:**

«Отчет о научно-исследовательских археологических работах с проведением шурфовочных мероприятий с целью выявления объектов культурного наследия в зоне ликвидации объекта незавершенного строительства «Обустройство скважины 1-РС для

сооружения подземного резервуара» в составе стройки «Реконструкция I и II очередь Астраханского газового комплекса» (АГК), как единого промышленного объекта» в Красноярском районе Астраханской области в 2022 году».

#### **10. Сведения об обстоятельствах, повлиявших на процесс проведения и результаты экспертизы.**

Обстоятельств, повлиявших на процесс проведения и результаты экспертизы, не имеется. Дополнительных сведений, которые могли бы повлиять на процесс проведения и результаты экспертизы, не поступало.

#### **11. Сведения о проведенных исследованиях с указанием примененных методов, объема и характера выполненных работ и их результатов.**

В процессе проведения экспертизы был выполнен анализ:

- действующего законодательства в сфере охраны и сохранения объектов культурного наследия;
- представленного заказчиком Отчета в части его соответствия действующему законодательству в сфере охраны и сохранения объектов культурного наследия;

Имеющийся материал достаточен для заключения по предмету экспертизы.

Экспертом проведена оценка обоснованности выводов, представленных в заключении Отчета.

Результаты исследований, проведенных в рамках государственной историко-культурной экспертизы, оформлены в виде Акта.

#### **12. Факты и сведения, выявленные и установленные в результате проведения экспертизы.**

##### **12.1. Общие сведения о проведенных работах.**

В январе 2022 года археологическая экспедиция ООО «АрхеоЦентр» провела археологические разведки на земельном участке в зоне ликвидации объекта незавершенного строительства: «Обустройство скважины 1-РС для сооружения подземного резервуара» в составе стройки «Реконструкция I и II очередь Астраханского газового комплекса (АГК), как единого промышленного объекта» в Красноярском районе Астраханской области.

Работы проводились на основании Открытого листа № 0012-2022, выданного МК РФ 17.01.2022 на имя Тимофеева А.А.

Площадь обследованного участка составила 3 га.

Исходная документация – единый государственный реестр объектов культурного наследия (памятников истории и культуры) народов Российской Федерации.

Целью полевых исследований являлось определение наличия/отсутствия объектов археологического наследия на земельном участке, подлежащем хозяйственному освоению.

Непосредственные задачи проводимых исследований состояли в следующем:

- археологическое обследование территории;
- определение границ объектов археологического наследия;
- нанесение археологических объектов на географические карты.
- планирование мероприятий по сохранению объектов археологического наследия, расположенных в отводимых зонах.

Участок был пройден в пешем порядке, проведён осмотр поверхности на предмет выявления археологических предметов, а также выраженных в рельефе и микрорельефе археологических объектов. Для определения наличия или отсутствия культурных отложений на обследованном участке было заложено 3 разведочных шурфа. В результате проведенного обследования земельного участка объекты археологического наследия не обнаружены.

## **12.2. Методика проведения полевых работ.**

Перед полевым этапом работ изучались археологическая и краеведческая литература, посвященная обследуемому району, архивные материалы и материалы топографических карт, отражающих географическую и топографическую характеристику исследуемого района.

Участок обследования был пройден в пешем порядке, произведен осмотр современной дневной поверхности на предмет выявления археологических предметов и выраженных в рельефе и микрорельефе археологических объектов.

Поиск и выявление памятников осуществлялись путем визуального обследования и путем закладки разведочных шурфов размером 2\*2 м. Шурфы в обязательном порядке закладывались вблизи современных и древних водотоков и водоемов, песчаных выдувов: на всех участках, потенциально пригодных для расположения объектов археологического наследия.

В процессе шурфовки разборка грунта велась вручную по условным пластам толщиной до 20 см с последующей зачисткой дна и бортов шурфов после снятия каждого пласта. Разведочные шурфы документировались дневниковыми записями, фотографически и наносились на ситуационный план через привязку территории земельного участка к системе GPS. Проведена фотофиксация участка местности, где проводились шурфовочные работы. Для фиксации шурфов в качестве нулевого репера (Рр 0) был определен их северо-восточный угол.

В процессе работ осуществлялась графическая и фотофиксация процесса полевых изысканий, велся полевой дневник. Место закладки шурфа и местонахождение памятников археологии (поворотных точек) фиксировались прибором глобального позиционирования GPS map 62s (система WGS-84).

### **12.3. Описание основных результатов полевых археологических исследований.**

В январе 2022 года археологическая экспедиция ООО «АрхеоЦентр» провела археологические разведки на земельном участке в зоне ликвидации объекта незавершенного строительства: «Обустройство скважины 1-РС для сооружения подземного резервуара» в составе стройки «Реконструкция I и II очередь Астраханского газового комплекса (АГК), как единого промышленного объекта» в Красноярском районе Астраханской области.

Работы проводились на основании Открытого листа № 0012-2022, выданного МК РФ 17.01.2022 на имя Тимофеева А.А.

Территория обследования представляет собой не огороженный, относительно ровный участок Г-образной формы. Вытянут с СЗ на ЮВ, общей площадью 3 га. Поверхность участка представлена зоной кучевых подвижных песков, в настоящее время задернованной степной растительностью. В СЗ части участка расположена слабо задернованная дефляционная котловина, образованная в результате эоловых процессов. Поверхность котловины обнажена до суглинистого основания. На дневной поверхности обнаруживаются раковины хвалынских моллюсков (*Didacna*, *Dressena* sp.), детрит. С западной и южной стороны участок ограничивает асфальтовая дорога. В южной стороне участка расположены строения РС-1. В этой же зоне представлены немногочисленные искусственно высаженные деревья.

Ближайшими к участку обследования крупными известными памятниками археологии являются «Монгольское городище, XIII-XIV вв.», «Комплекс мавзолеев у с. Лапас», «Неолитическая стоянка Байбек», расположенные в 38,2 км к ЮВ, 23,4 км к СЗ и в 35,3 км к ЮВ соответственно.

В ходе визуального осмотра обследуемого участка признаки наличия объектов культурного наследия не зафиксированы, археологический подъемный материал не обнаружен.

С целью выявления наличия или отсутствия древнего культурного слоя и выяснения площади его распространения на территории участка обследования было заложено 3 разведочных шурфа размером 2\*2 м каждый, ориентированных по сторонам света.

Подробное описание шурфов, сопровождаемое иллюстративным материалом, приводится в Отчете, являющемся приложением к настоящему акту ГИКЭ.

Таким образом, объекты культурного наследия, включенные в Единый государственный реестр объектов культурного наследия (памятников истории и культуры), объекты культурного наследия, включенные в список выявленных объектов, представляющих историческую, научную, художественную или иную культурную ценность, на земельном участке в зоне ликвидации объекта незавершенного строительства:

«Обустройство скважины 1-РС для сооружения подземного резервуара» в составе стройки «Реконструкция I и II очередь Астраханского газового комплекса (АГК), как единого промышленного объекта» в Красноярском районе Астраханской области.

**13. Перечень документов и материалов, собранных и полученных при проведении экспертизы, а также использованной для нее специальной, технической и справочной литературы.**

1. «Отчет о научно-исследовательских археологических работах с проведением шурфовочных мероприятий с целью выявления объектов культурного наследия в зоне ликвидации объекта незавершенного строительства «Обустройство скважины 1-РС для сооружения подземного резервуара» в составе стройки «Реконструкция I и II очередь Астраханского газового комплекса» (АГК), как единого промышленного объекта» в Красноярском районе Астраханской области в 2022 году».
2. Федеральный закон от 25.06.2002 № 73-ФЗ «Об объектах культурного наследия (памятниках истории и культуры) народов Российской Федерации».
3. Положение о государственной историко-культурной экспертизе, утвержденное постановлением Правительства Российской Федерации от 15.07.2009 № 569.
4. Положение о порядке проведения археологических полевых работ и составления научной отчетной документации, утвержденное постановлением Бюро Отделения историко-филологических наук Российской академии наук от 20.06.2018 № 32.
5. «Методика определения границ территорий объектов археологического наследия», утвержденная письмом министерства культуры РФ от 27.01.2012 № 12-01-39/05-АБ.
6. Закон Астраханской области от 30 декабря 2005 года № 94/2005-ОЗ «Об объектах культурного наследия (памятниках истории и культуры) народов Российской Федерации, расположенных на территории Астраханской области».

**14. Обоснование выводов экспертизы.**

Экспертом установлено, что в ходе археологической разведки на участке в зоне ликвидации объекта незавершенного строительства: «Обустройство скважины 1-РС для сооружения подземного резервуара» в составе стройки «Реконструкция I и II очередь Астраханского газового комплекса (АГК), как единого промышленного объекта» в Красноярском районе Астраханской области и подготовке научно-технического отчета по итогам указанных исследований соблюдены требования Федерального закона от 25.06.2002 № 73-ФЗ «Об объектах культурного наследия (памятниках истории и культуры) народов Российской Федерации».

Работы проводились на основании Открытого листа № 0012-2022, выданного МК РФ 17.01.2022 на имя Тимофеева А.А., и в соответствии с Положением о порядке проведения



археологических полевых работ и составления научной отчетной документации, утвержденное постановлением Бюро Отделения историко-филологических наук Российской академии наук от 20.06.2018 № 32.

Площадь обследованного участка является достаточной для определения наличия/отсутствия на данном участке объектов, обладающих признаками объектов историко-культурного наследия, в т.ч. памятников археологии.

Содержащиеся в заключении отчета выводы являются достаточными для определения возможности или невозможности проведения земляных, строительных, мелиоративных и иных работ на земельном участке, подлежащем воздействию земляных, строительных, мелиоративных и иных работ.

#### **15. Вывод экспертизы.**

В ходе археологической разведки на участке в зоне ликвидации объекта незавершенного строительства: «Обустройство скважины 1-РС для сооружения подземного резервуара» в составе стройки «Реконструкция I и II очередь Астраханского газового комплекса (АГК), как единого промышленного объекта» в Красноярском районе Астраханской области, объекты археологического наследия не обнаружены.

На основании документации «Отчет о научно-исследовательских археологических работах с проведением шурфовочных мероприятий с целью выявления объектов культурного наследия в зоне ликвидации объекта незавершенного строительства «Обустройство скважины 1-РС для сооружения подземного резервуара» в составе стройки «Реконструкция I и II очередь Астраханского газового комплекса» (АГК), как единого промышленного объекта» в Красноярском районе Астраханской области в 2022 году», Эксперт в соответствии с п. 20 б) Положения о государственной историко-культурной экспертизе, утвержденного постановлением Правительства РФ от 15.07.2009 № 569, делает вывод о возможности проведения земляных, строительных, мелиоративных и иных хозяйственных работ на земельном участке в зоне ликвидации объекта незавершенного строительства: «Обустройство скважины 1-РС для сооружения подземного резервуара» в составе стройки «Реконструкция I и II очередь Астраханского газового комплекса (АГК), как единого промышленного объекта» в Красноярском районе Астраханской области (**положительное заключение**).

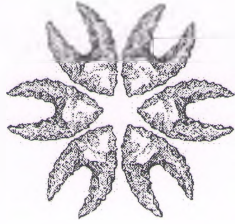
**Приложение:** «Отчет о научно-исследовательских археологических работах с проведением шурфовочных мероприятий с целью выявления объектов культурного наследия в зоне ликвидации объекта незавершенного строительства «Обустройство скважины 1-РС



для сооружения подземного резервуара» в составе стройки «Реконструкция I и II очереди Астраханского газового комплекса» (АГК), как единого промышленного объекта» в Красноярском районе Астраханской области в 2022 году».

**Дата оформления заключения экспертизы - 29.01.2022.**

Эксперт            Кутуков Д.В.



# ООО «АрхеоЦентр»

41400 г. Астрахань, пл. Ленина д. 2 кв.15  
тел: +7 960 8605453 e-mail: [arheocentr@bk.ru](mailto:arheocentr@bk.ru)

УТВЕРЖДАЮ:

Директор ООО «Археоцентр»

 М.В. Соловьева

Научный сотрудник ООО

«Археоцентр»

 А.А. Тимофеев

## ОТЧЕТ

о научно-исследовательских археологических работах с проведением шурфовочных мероприятий с целью выявления объектов культурного наследия в зоне ликвидации объекта незавершенного строительства «Обустройство скважины 1-РС для сооружения подземного резервуара» в составе стройки «Реконструкция I и II очередь Астраханского газового комплекса (АГК), как единого промышленного объекта» в Красноярском районе Астраханской области в 2022 году.

АСТРАХАНЬ 2022 г.

## АННОТАЦИЯ

В полевом сезоне 2022 года археологическая экспедиция общества с ограниченной ответственностью «Археоцентр» (ООО «Археоцентр») на основании договора с Акционерным обществом «Октопус» провела археологическое обследование земельного участка в зоне ликвидации объекта незавершенного строительства: Обустройство скважины 1-РС для сооружения подземного резервуара в составе стройки «Реконструкция I и II очередь Астраханского газового комплекса (АГК), как единого промышленного объекта» в Красноярском районе Астраханской области в Красноярском районе Астраханской области.

Работы проводились на основании Открытого листа № 0012-2022 от 17.01.2022, выданного Министерством культуры Российской Федерации на имя Тимофеева А.А. на право проведения археологических полевых работ - археологических разведок, с осуществлением локальных земляных работ на указанной территории в целях выявления объектов археологического наследия, уточнения сведений о них и планирования мероприятий по обеспечению их сохранности.

В ходе археологических разведок было проведено визуальное обследование земельного участка в зоне ликвидации объекта незавершенного строительства: Обустройство скважины 1-РС для сооружения подземного резервуара в составе стройки «Реконструкция I и II очередь Астраханского газового комплекса (АГК), как единого промышленного объекта» общей площадью 3 Га, а также были проведены шурфовочные работы: заложены 3 шурфа общей площадью 12 м<sup>2</sup>. В результате проведенных работ на указанной территории поселенческих, бытовых, погребальных археологических памятников не выявлено.

Охранные археологические научно-исследовательские работы (разведка) проводились в соответствии с «Положением о порядке проведения археологических полевых работ (археологических раскопок и разведок) и составления научной отчетной документации», а также методики разработанной для проведения археологических разведок.

По итогу проведения археологических работ был написан отчет, состоящий из одного тома (43 страниц)

**Ключевые слова:** объекты культурного наследия, археологические памятники, обследование, шурф, стратиграфия, песок, супесь, суглинок.

## СОДЕРЖАНИЕ

Аннотация	2
Введение	4
Список участников внесших существенный вклад в проведение археологических полевых работ и подготовку научной отчетной документации	6
Краткая природно-климатическая характеристика района исследований	7
Краткая историко-архивная справка	9
Методика исследований	21
Археологические исследования в зоне строительства объекта: Обустройство скважины 1-РС для сооружения подземного резервуара» в составе стройки «Реконструкция I и II очередь Астраханского газового комплекса (АГК), как единого промышленного объекта»	23
Заключение	26
Список иллюстраций	27
Альбом иллюстраций (рис. 1-22)	28
Открытый лист № 0012-2022 от 17.01.2022	43

## **ВВЕДЕНИЕ**

В полевом сезоне 2022 года археологическая экспедиция общества с ограниченной ответственностью «Археоцентр» (ООО «Археоцентр») на основании договора с Акционерным обществом «Октопус» провела археологическое обследование земельного участка в зоне ликвидации объекта незавершенного строительства: Обустройство скважины 1-РС для сооружения подземного резервуара» в составе стройки «Реконструкция I и II очередь Астраханского газового комплекса (АГК), как единого промышленного объекта» в Красноярском районе Астраханской области

Работы проводились на основании Открытого листа № 0012-2022 от 17.01.2022, выданного Министерством культуры Российской Федерации на имя Тимофеева А.А. на право проведения археологических полевых работ - археологических разведок, с осуществлением локальных земляных работ на указанной территории в целях выявления объектов археологического наследия, уточнения сведений о них и планирования мероприятий по обеспечению их сохранности.

В ходе археологических разведок было проведено визуальное обследование земельного участка в зоне ликвидации объекта незавершенного строительства: Обустройство скважины 1-РС для сооружения подземного резервуара» в составе стройки «Реконструкция I и II очередь Астраханского газового комплекса (АГК), как единого промышленного объекта» площадью 3 Га, а также были проведены шурфовочные работы: заложены 3 шурфа (2х2 метра) общей площадью 12 м<sup>2</sup>

Целью научных изысканий явилось обследование территории, предназначенной для строительства на вышеуказанном участке на предмет наличия или отсутствия объектов археологического наследия и обоснование мероприятий по обеспечению их сохранности.

Задачи работ:

- Проведение историко-архивных и библиографических исследований и сбор данных предыдущих экспедиций;
- Визуальное обследование территории в зоне проектируемого строительства, сбор подъемного материала при его наличии, изучение микрорельефа местности;
- Фиксация обнаруженных объектов археологического наследия;
- Шурфовочные работы;
- Составление научного отчета;

В результате проведенных работ на указанной территории поселенческих, бытовых, погребальных археологических памятников не выявлено. Признаков наличия культурного слоя зафиксировано не было.

Работы проведены по методике, утвержденной Отделом полевых исследований Института археологии РАН.

**СПИСОК УЧАСТНИКОВ ВНЕСШИХ СУЩЕСТВЕННЫЙ ВКЛАД В  
ПРОВЕДЕНИЕ АРХЕОЛОГИЧЕСКИХ ПОЛЕВЫХ РАБОТ И ПОДГОТОВКУ  
НАУЧНОЙ ОТЧЕТНОЙ ДОКУМЕНТАЦИИ:**

- Тимофеев А.А. – научный сотрудник ООО «Археоцентр», старший научный сотрудник отдела фондов ГБУК АО «Астраханский музей-заповедник», руководитель работ, автор отчета.

- Соловьев Д.С. – старший научный сотрудник ГБУК АО «Астраханский музей-заповедник», координация работ, шурфовочные работы, работа с картографическими материалами;

- Стукалов Г.В. – научный сотрудник отдела фондов ГБУК АО «Астраханский музей-заповедник», фотофиксация на местности, шурфовочные работы, работа с картографическими материалами;



## **КРАТКАЯ ПРИРОДНО-КЛИМАТИЧЕСКАЯ ХАРАКТЕРИСТИКА РАЙОНА ИССЛЕДОВАНИЙ**

Для понимания закономерностей расположения археологических памятников на обследуемой территории, их плотности и историко-культурной интерпретации важно знать природно-климатическую характеристику самого района.

В зоне проектируемого строительства от ст. Аксарайская до границы с Республикой Казахстан по северной и северо-восточной границам волжской дельты вдоль реки Кигач располагается супесчаная и лёссово-песчаная эоловая равнина. Рельеф песчаной поверхности, подверженной воздействию ветра, представлен барханами, котловинами выдувания, песчаными грядами и холмами.

В ходе эоловых процессов здесь сформировались бугристые, грядовые и барханные пески с полынью белой и рогачём песчаным на бурых почвах разной степени засоления. Здесь преобладают бугристо-грядовые урочища и барханы. Гряды, отмечаемые в рассматриваемом ландшафте, имеют ширину от 100 до 300 м и возвышаются над окружающей равниной на высоту от 20 до 25 метров. Поверхность гряд может быть как покрыта перевейными песками, так и закреплена полупустынной и пустынной растительностью<sup>1</sup>. Местонахождения археологического материала, как это показывают исследования предшествующих лет, в песчаной полупустынной зоне Астраханской области повсеместно приурочены к дефляционным котловинам - котловинам выдувания между барханами в песчаных массивах. Массивы незакреплённых растительностью песков окружают котловины с плотным глинистым дном (часто оно покрыто слоем песка эолового происхождения и большим количеством обломков раковин моллюсков), которые являются остатками пересохших пресноводных и солоноватых водоёмов. Подъёмный материал (зачастую очень богатый) распространяется по краям котловин, окружая центральную часть, некогда заполненную водой. Таковы природные особенности рельефа северной и северо-восточной частей Красноярского района и особенности размещения здесь памятников археологии.

Южная часть Красноярского района представлена дельтовой ильменно-бугровой равниной с преобладанием бэровских бугров. Бэровские бугры являются возвышенностями естественного происхождения. Они представляют собой параллельные, песчаные и супесчаные гряды правильной и однообразной формы, имеющие направление с востока на запад. Впервые бугры в Прикаспийской низменности описаны в 1866 году академиком К.М. Бэр, в честь которого и получили своё наименование. Наиболее чётко бугры Бэра выражены к западу и востоку от дельты Волги. Высота бугров колеблется от

---

<sup>1</sup> Природа, прошлое и современность Астраханского края. Астрахань: ИД «Астраханский университет», 2008.

6—8 до 20—22 м, редко до 45 метров, длина от нескольких сот метров до 7—8 км, ширина 200—300 м. Профиль бугров асимметричный: южный склон более пологий. Межбугровые понижения достигают 400—500 м шириной, заняты ильменями, заливами моря, пресными и солеными озерами. Бэровские бугры сложены песками и мелкой скатанной крошкой плотных коричневых глин и уплотнены глинистыми веществами. В волжской дельте бугры нигде не образуют сплошных рядов, а встречаются или группами, или в одиночку. Верхние части южных склонов нередко изрезаны мелкими рытвинами, которые формируются талыми водами или во время ливней. Склоны бугров плавно переходят в днища межбугровых понижений, которые часто заняты солончаками или озеровидными водоемами-ильменями. Ильмени соединены между собой сложной системой водотоков глубиной до 2,0-2,5 м и шириной до 30-50 м. Бэровские бугры сложены из буро-жёлтой глины обыкновенно со значительной примесью песка и небольшой — извести от разрушенных раковин принадлежащих к видам: *Cardium trigonoides*, *Dreissena polymorpha*, *Dreissena rostriformis*, *Dreissena caspia* и *Paludina achatina*; иногда бугры состоят из одного только песка, причем поверхность их чрезвычайно плотна. Верхняя часть бэровских бугров представлена континентальными верхнехвалынскими отложениями, залегающими на верхнехвалынских морских отложениях и нижнехвалынских шоколадных глинах. Бэровские бугры покрыты зональными автоморфными бурыми полупустынными почвами. Памятники археологии, как правило, приурочены к хребтам, пологим склонам или подошвам бугров Бэра, примыкающим к водоёмам. Здесь можно обнаружить весьма разреженный подъёмный материал. Между тем, в толще бугров могут содержаться как остатки поселений, так и грунтовые могильники. По результатам предшествующих исследований можно сказать, что памятники археологии на буграх Бэра датируются периодом от эпохи ранней бронзы (IV-III тыс. л. до н.э.) до эпохи развитого средневековья (XIV-XV вв. н.э.). Межбугорные пространства, подтопленные ильменями, реками и озёрами, подверженные регулярным сплошным затоплениям в период половодий, практически не содержат археологического материала.

## КРАТКАЯ ИСТОРИКО-АРХИВНАЯ СПРАВКА

Красноярский район в целом является одним из наиболее насыщенных памятниками археологии и одним из наиболее изученных в археологическом отношении районов Астраханской области. Памятники археологии охватывают широкий хронологический интервал от камня бронзы до развитого средневековья. Однако, далеко не все выявленные памятники археологии находятся на государственной охране.

Первые масштабные археологические разведки на территории Красноярского района провёл в 1957 году руководитель отряда экспедиции Государственного Эрмитажа В.Д. Белецкий<sup>2</sup>. В песчаной полупустынной зоне левобережья Ахтубы им было выявлено множество памятников археологии - стоянок и местонахождений эпохи бронзы и раннего железного века в котловинах выдувания в районе станции Досанг в Харабалинском районе. К сожалению, ориентиры, которые автор приводит в отчёте. Не очень точные и в настоящее время найти эти памятники довольно сложно. В северной части Красноярского района им выявлено 76 стоянок и местонахождений эпохи бронзы, раннего железного века и раннего средневековья в районе посёлка Исекей и бархана Кезым-Шушак. Местонахождение костей было обнаружено на выдуве в 5-6 км к СЗ от села Малый Арал.

Значительное число памятников археологии было выявлено у села Сеитовка. Так. В 1-1,5 км к северу от села на левом берегу Ахтубы в зарослях ивы было обнаружено скопление могильных курганов, обложенных целыми и фрагментированными обожжёнными кирпичами золотоордынского времени. На одном из курганов был установлен надмогильный памятник с растительным орнаментом. На другом кургане лежал упавший камень с надписью. Всего выявлено 10 курганов диаметром 6 метров, имелись курганы размерами 15 на 10 м и 18 на 12 метров. Высота курганов 1,5-2 м. В 5 км от Сеитовки на левом берегу Ахтубы. В 3 км от железнодорожного моста на выдувах имеются выходы обломков кирпича и сосудов золотоордынского времени. (Возможно, эти выдувы в настоящий момент находятся непосредственно на территории посёлка Аксарайский или в его ближайших окрестностях и недоступны для исследования).

На территории села Красный Яр В.Д. Белецким зафиксировано огромное количество материала эпохи Золотой Орды - керамики, кирпича и прочего.

В 1963 году обзорные разведки экспедиции Государственного Эрмитажа в Красноярском районе продолжил Л.Н. Гумилёв<sup>3</sup>. Разведками были затронуты Вор-бугор,

---

<sup>2</sup> Белецкий В.Д. Отчёт о работах Нижневолжской археологической экспедиции Государственного Эрмитажа за 1957 г. // Архив ИА РАН. Р-1. № 2536.

<sup>3</sup> Гумилёв Л.Н. отчёт по Астраханской археологической экспедиции Государственного Эрмитажа в 1963 г. // Архив ИА РАН. Р-1. № 2784, 2784а.

бугор Караульный и Зурманский бугор около Красного Яра. Здесь были выявлены красноглиняная лепная и сероглиняная лепная керамика, которую исследователь датировал золотоордынским и хазарским временем. Однако, локализация данных бугров, а также интерпретация находок нуждаются в дополнительной проверке.

В 1967 году территория района была затронута разведками экспедиции Ленинградского отделения Института археологии АН СССР под руководством А.Н. Мелентьева<sup>4</sup>. Разведки затронули северную часть территории района и проходили в зоне песков и полупустыни. Здесь впервые был обнаружен комплекс археологических памятников в котловинах выдувания около колодца Кара-Узек в 78-80 км к СВ от ст. Досанг. Здесь зафиксирована разновременная стоянка «Кара-Узек» с материалом в виде фрагментов керамики и каменных орудий эпохи бронзы, керамики и наконечников стрел эпохи раннего железного века и средневековой керамики. В 400 м к СВ от колодца зафиксирована ещё одна стоянка - «Колодезная», которая дала разновременный инвентарь - от эпохи бронзы до средневековья, представленный кремнёвыми скребками, нуклеусами и отщепами, керамикой. В 3,2-3,5 км к СВ от Кара-Узека в небольшой песчаной гряде за цепочкой соров была выявлена стоянка «Заозёрная». Здесь были выявлены отщепы кремня и лепная керамика эпохи бронзы. Интересно, что в 13-14 км к ЮЗ от Кара-Узека были обнаружены три крупных кургана, сложенных из камней и песка. Высота курганов достигает 3,5 м, диаметр 35-40 метров.

Продолжил свои исследования А.Н. Мелентьев в 1968 году<sup>5</sup>. В 20 км к ССЗ от зимника Кара-Узек было выявлено 4 кратковременных стоянки эпохи неолита - «Кубек-сор-I», «Кубек-сор-II», «Кубек-сор-III», «Кубек-сор-IV». Были вновь осмотрены курганы, обложенные камнем. В 14 км к ЮЗ от Кара-Узека. Установлено, что курганная группа состоит из 4 курганов.

Вновь после разведок В.Д. Белецкого был зафиксирован факт обнаружения подъёмного материала в урочище Исекей (в окрестностях радиусом 7-9 км от противочумной станции). Стоянок обнаружено не было, лишь переотложенные находки - керамика эпохи бронзы, бронзовый наконечник стрелы эпохи поздней бронзы, а также золотоордынские монеты.

В 1980 году разведочные работы в зоне проектируемого развития и освоения АГКМ проводил И.Б. Васильев (г. Куйбышев)<sup>6</sup>. В окрестностях базы противочумников

---

<sup>4</sup> Мелентьев А.Н. Отчёт заволжского отряда Астраханской экспедиции ЛОИА 1967 года о разведке в Северном Прикаспии. // Архив ИА РАН. Р-1. № 3585, 3585а.

<sup>5</sup> Мелентьев А.Н. Отчёт Прикаспийского отряда Астраханской экспедиции ЛОИА 1967 года о разведке в Северном Прикаспии. // Архив ИА РАН. Р-1. № 3669, 3669а

<sup>6</sup> Васильев И.Б. Отчёт о работах в Северном Прикаспии в 1980 г. // Архив ИА РАН. Р-1. №№ 8958, 8958а.

Новый Караузек, в северной части изучаемой территории, выявлен комплекс стоянок в окрестностях бархана Тау-Тюбе («Тау-Тюбе», «Тау-Тюбе Центральная», «Тау-Тюбе Юго-Восточная», «Тау-Тюбе Западная 1», «Тау-Тюбе Западная 2», «Тау-Тюбе Северная 1», «Тау-Тюбе Северная 2»). Местонахождения и стоянки располагаются в котловинах выдувания на берегах пересохших озёр-соров рядом с барханами. Материал датируется самым широким хронологическим диапазоном - от эпохи энеолита и ранней бронзы до эпохи раннего железного века и средневековья. В 2 км к ЗСЗ от базы противочумников выявлена стоянка «Бугет-сор» на берегу одноименного пересохшего озера, окружённого барханами. На выдувах обнаружена керамика «вольского» типа средней или ранней бронзы, керамика полтавкинского типа, значительное количество кварцитовых отщепов и нуклеусов. Стоянка «Мамбет» выявлена в 4,5 км от базы противочумников Тау-Тюбе, на СЗ окраине песчаного массива Мамбет. Представляет собой котловину выдувания на берегу пересохшего озера. Здесь найдены кварцитовые наконечники стрел, отщепы, медное тесло, керамика эпохи поздней бронзы - раннего железного века. Материал соотносится с эпохой поздней ямной и полтавкинской культур.

Стоянка «Тентек-сор» находится в 0,5-0,7 км к югу от одноименного озера и в 6-7 км от Старого Караузека. Здесь противочумником П.С. Дубягиным были найдены 3 сосуда сероглазовского облика (тентексорского типа). Здесь же было выявлено несколько стоянок, которые получили общее название по наименованию озера. Стоянка «Тентек-сор-I» расположена в 0,8-1 км к ЮЗ от Тентек-сора и в 600 м к ВСВ от Безым-сора, в широкой котловине выдувания. Обнаружено большое количество кальцинированных костей, зольные пятна и керамика сероглазовского типа. Стоянки «Тентек-сор-II», «Тентек-сор-III» и «Тентек-сор-IV» расположены в северной части барханной гряды, в 200 м к С и СВ от стоянки «Тентек-сор-I», на террасе древней протоки, засыпанной песком. Датируются эти стоянки полтавкинским временем.

В 1,5-2 км к ЮВ от старого казахского кладбища Курпеже-молла, на противоположном берегу пересохшего сора, в 1 км к югу от современного кладбища Бикей располагается стоянка «Курпеже-молла». В 3-3,5 км северу от памятника проходит дорога Караузек-Кошалак. Барханная гряда вытянута вдоль южного берега пересохшего озера. Стоянка представляет собой котловину выдувания с подъёмным материалом на поверхности, который представлен энеолитической (хвалынской), полтавкинской и катакомбной керамикой. Здесь обнаружены кости, окрашенные охрой (возможно, свидетельство существования здесь могильника), пест из светло-зелёного камня, многочисленные кремнёвые и кварцитовые изделия и каменные наконечники стрел.

Стоянка «Комбактэ» была выявлена в 1 км к Ю от дороги Новый Караузек-

Кошалак, в 3 км к западу от кладбища Курпеже-молла и в 4 км к ЮЗ от могилы Бикей. В котловине выдувания у склона бархана выявлены скопления подъёмного материала и культурный слой. Среди находок - керамика хвалынского типа, кремневые и кварцитовые орудия, пережжённые кости животных.

Стоянка «Кок-мурун» располагается в 10 км к СЗ от временной базы противочумников Же-калган и в 400 м к С от дороги Караузек-Кошалак. Зесь, в котловине выдувания, были обнаружены многочисленные фрагменты разновременной керамики - от энеолита до эпохи бронзы.

Серия памятников («Истай-I», «Истай-II», «Истай-III», «Истай-IV») выявлена в 30-35 км от базы противочумников Тау-Тюбе по дороге на Кошалак, в южной части большой барханной гряды, в 500 м к северу от дороги. Тут выявлены кварцитовые, кремневые орудия и керамика полтавкинского, репинского, ямно-катакомбного и хвалынского времени (эпоха бронзы).

Ещё одна серия стоянок («Нарым-бай-I», «Нарым-бай-II», «Нарым-бай-III») хвалынского, репинского времени и раннего железного века расположена в 150-200 м к С от заброшенной стоянки Кинжи-гали-кстау, в 5 км к ЮВ от базы противочумников Же-калган. Кроме того, в 1,5 км к СЗ от базы противочумников Же-калган была выявлена стоянка эпохи бронзы и раннего железного века «Же-калган-I».

В 1983 году И.Б. Васильев продолжил работы в указанном районе<sup>7</sup>. Была более полно исследована стоянка «Истай-II» и выявлена стоянка «Же-калган-II» в 1,5 км к СЗ от стоянки «Же-калган-I». Здесь в котловине выдувания были обнаружены мезолитические орудия, а также энеолитическая и полтавкинского керамика.

В 1983 году П.П. Барынкиным (г. Куйбышев) проводились археологические исследования в зоне освоения АГКМ на территории Красноярского района<sup>8</sup>. Стоянка «Аксарайская-I» выявлена в 1,5 км к ВЮВ от буровой №8. Здесь обнаружен культурный слой мощностью до 20-50 см, ряд расслоившихся фрагментов керамики неясной культурной принадлежности. Стоянка «Аксарайская-II» обнаружена в 1,5 км к В от буровой №2 мощность культурного слоя здесь достигает 10 см. В раскопе и траншеях выявлена керамика хвалынской культуры, а также сосуд Тентек-Сорского типа, полтавкинской культуры и эпохи поздней бронзы. Стоянка «Аксарайская-III» располагается в 3,5-4 км к северу от буровой №8. На глинистом выдуве обнаружено скопление керамики эпохи энеолита со шнуровым орнаментом. Стоянка «Аксарайская-

---

<sup>7</sup> Васильев И.Б. Отчёт о работах в Северном Прикаспии в 1983 г. // Архив ИА РАН. Р-1. №11683.

<sup>8</sup> Барынкин П.П. Отчёт о разведках и раскопках в Красноярском районе Астраханской области в 1983 году. // Архив ИА РАН. Р-1. № 9556, 9556а.

IV» расположена в 3,5-4 км к северу от буровой №8. Представляет собой также скопление керамики эпохи средней бронзы - раннего железного века на поверхности выдува, прослеживаются контуры нескольких ям с углями. На стоянке «Аксарайская-V», которая состоит из нескольких местонахождений, обнаружены кварцитовые отщепы и скребки эпохи энеолита, энеолитическая керамика. А также материалы, относящиеся к неолиту и эпохе бронзы. Расположена стоянка на расстоянии около 4 км на ЮВ от буровой №8. Стоянка «Аксарайская-VI», которая расположена на краю песчаного массива в 5 км к ЮВ от буровой №8, также представляет собой котловину выдувания со скоплением керамики эпохи раннего железного века на поверхности. Стоянка «Аксарайская-VII» расположена в глубоком, около 4 м глубиной, выдуве. В 3 км к востоку от полигона закачки и в 800 м к западу от буровой №43. материал стоянки представлен керамикой эпохи бронзы, неолита, а также кремнёвыми орудиями.

В том же 1983 году разведки в Красноярском районе проводил Е.В. Козин (г. Куйбышев)<sup>9</sup>. Им были открыты местонахождения «Кара-худук-I», «Кара-худук-II», «Кара-худук-III» в 20-22 км к СВ от станции Сероглазово на восточном склоне большого песчаного бархана, на берегу пересохшего озера. Он же определил, что местонахождения относятся к эпохе энеолита и принадлежат носителям хвалынской археологической культуры.

Кроме того, Е.В. Козиным был открыт комплекс местонахождений «Буровая 40 Северная», в который входит три памятника, относящихся к эпохе неолита и мезолита. Все они локализуются на берегах пересохших водоёмов-соров в песчаном массиве в 1-1,5 км к северу от буровой №40 на территории АГКМ.

В 1984 году разведки в зоне обустройства АГКМ продолжил П.П. Барынкин<sup>10</sup>. Были выявлены стоянка «16 буровая» в 800 м к востоку от буровой №16. Заложенный здесь небольшой раскоп показал наличие культурного слоя в виде песка, насыщенного золой, пережжёнными костями. В раскопе был выявлен очаг. Найдено большое количество кремневых и кварцитовых орудий хвалынской культуры (IV тыс. л. до н. э.) .

Стоянка «Же-Калган I» обнаружена в 1,5 км к В от базы противочумников, на краю большого выдува. Культурный слой располагался на глубине 1,8 м под балластным песком и представлял собой серый гумусированный песок. В раскопе площадью 48 кв. метров выявлены остатки сезонной постройки (навеса) на столбовых опорах, а также многочисленные ямы. Материал представлен кремневыми орудиями и отщепами,

---

<sup>9</sup> Козин Е.В. Отчёт об археологических разведках по открытому листу формы №3 №504 в Красноярском и Енотаевском районах Астраханской области в 1983 году. // Архив ИА РАН. Р-1. № 11122.

<sup>10</sup> Барынкин П.П. Отчёт о работах в Северном Прикаспии в 1984 году. // Архив ИА РАН. Р-1. № 11412



керамикой с раковиной в тесте, украшенной наколами и насечками. Исследователь датирует памятник эпохой мезолита-неолита и соотносит с сероглазовской культурой. Стоянка «Же-Калган III» обнаружена в 100 метрах к ЮВ от стоянки «Же-Калган I». Мощность культурных отложений здесь составляет около 1,7 м. раскопками выявлены скопления костей животных, а также керамики и каменных орудий эпохи позднего энеолита (2-й половины III тыс. л. до н.э.).

В 30 м к северу от реки Кигач и в 1300 м к ЮЗ от жилого посёлка Третья ферма совхоза Аксарайский среди крупного массива бугристых и оголённых барханов (местное название массива «Каир-Шак») расположено солёное озеро Кызыл-Хак. На его берегу выявлена стоянка «Кызыл-Хак». Мощность культурного слоя, зафиксированного в раскопе, составляет 80 см. Обнаружена керамика эпохи позднего неолита. Верхний культурный слой относится к эпохе поздней бронзы. Была вскрыта жилищная впадина и ямы. Заполненные обожжёнными костями, очаги с прокалёнными основаниями и зольники. Керамика эпохи бронзы соотносится с предкавказской катакомбной культурой (?).

В 1985 году разведки в Красноярском районе возобновил И.Б. Васильев<sup>11</sup>. Им были проведены раскопки на стоянке «Кара-худук» в 22 км от станции Сероглазово в южной части барханного массива на берегу пересохшего озера. Относится стоянка к хвалынской культуре эпохи энеолита. Кроме того, раскопками исследована была ранее выявленная стоянка «Курпеже-молла». Здесь среди орудий были выявлены наконечники стрел и дротиков, скребки, вкладыши, ножевидные пластины. Датируется стоянка эпохой раннего энеолита и относится к прикаспийской культуре.

В 1986 году археологические разведки в полупустынной зоне Красноярского района продолжил Е.В. Козин<sup>12</sup>. В этом году им были открыты местонахождения в песчаном массиве Кызыл-Хак II. В 3 км к Ю от посёлка фермы №3 совхоза «Аксарайский». Местонахождения датируются эпохой неолита и ранней бронзы. Кроме того. В зоне освоения АГКМ им был открыт комплекс из 6 местонахождений, объединённых общим наименованием «Буровая 42». Местонахождения располагаются на выдувах в дефляционных котловинах и дают керамический и каменный материал, позволяющий датировать их эпохой неолита. Неолитические местонахождения «Каиршак-I», «Каиршак-II», «Каиршак-III», «Каиршак-IV», «Каиршак-V» были обнаружены в 5-6 км к ВЮВ от 3-ей фермы совхоза «Аксарайский» на верблюжьем участке совхоза. Они

---

<sup>11</sup> Васильев И.Б. отчёт о работах в северном Прикаспии в 1985 г. // Архив ИА РАН. Р-1. № 11705, 11705а.

<sup>12</sup> Козин Е.В. Отчёт об археологических исследованиях в Красноярском районе Астраханской области в 1986 г. // Архив ИА РАН. Р-1. № 11918.

располагаются на выдувах и в котловинах большого песчаного массива, располагающегося вокруг сора - пересохшего озера.

Продолжением разведок в зоне обустройства АГКМ стали исследования отряда экспедиции Госдирекции охраны памятников Астраханской области под руководством Д.В. Васильева в 1993 и 1995 гг.<sup>13</sup>. Здесь в 15 км к СВ от пос. Аксарайский в районе участка промышленной переработки газа №2 между скважинами № 81, 209 и 211, а также в районах скважин 401, 404, 411, 413, 415, 419, 428, 905, 910, 919, 923, 924, в котловинах выдувания было обнаружено свыше десяти местонахождений переотложенного археологического материала, датирующегося периодом от эпохи раннего железного века до эпохи развитого средневековья. Кроме того, было исследовано 2 разрушающихся захоронения эпохи средневековья в карьере на северной окраине пос. Комсомольский.

Разведками Е.М. Пигарёва в 1994 году<sup>14</sup> был выявлен разрушенный разновременный могильник «Комсомольский-I» в 1 км к востоку от автодороги пос. Аксарайский - пос. Лапас, напротив посёлка Комсомольский.

Работы в песчаной зоне Красноярского района были возобновлены в 2005 году руководителем экспедиции ГНПУ «Наследие» Т.Ю. Гречкиной<sup>15</sup>. В ходе разведок вдоль трассы нефтепровода КТК было выявлено в северной части Красноярского района 20 местонахождений подъёмного материала, которые датируются преимущественно эпохой бронзы, а также эпохами раннего железного века и средневековья.

В 2008 году Д.В. Рябичкин в составе экспедиции ГНПУ «Наследие»<sup>16</sup> проводил археологические разведки в песчаной зоне от АНПС-4А до пос. Байбек (протяжённый участок длиной 27 км от посёлка Байбек). На расстоянии примерно 22 км к СЗ от Байбека было обнаружено 5 местонахождений с остатками костей животных (лошади, барана), фрагментами сероглиняной и черноглиняной лепной и гончарной керамики. Датируются местонахождения периодом от эпохи бронзы до эпохи средневековья. В 7 км к СЗ от Байбека было обнаружено на выдуве 2 местонахождения подъёмного материала, представленного толчёной ракушкой, кальцинированными костями, кремнёвыми

---

<sup>13</sup> Васильев Д.В. Отчёт о разведках на территории Красноярского, Икрянинского и Приволжского районов Астраханской области в 1993 году. // Архив ИА РАН. Р-1. № 18090, 18091; Васильев Д.В. Отчёт об археологических разведках в Красноярском и Володарском районах Астраханской области в 1995 году. // Архив ИА РАН. Р-1. № 19818.

<sup>14</sup> Пигарёв Е.М. Отчёт об археологических разведках в Красноярском районе Астраханской области в 1994 году // Архив ИА РАН. Р-1. № 18152.

<sup>15</sup> Гречкина Т.Ю. Отчёт об археологических разведках на территории Черноярского, Ахтубинского, Енотаевского, Красноярского и Харабалинского районов в 2005 году. // Астраханский музей-заповедник. Коллекция «Археология». Фонд НВ. Б/Н.

<sup>16</sup> Рябичкин Д.В. Технический отчет о проведении археологического обследования новой трассы автодороги к А-НПС-4А от п. Байбек на территории Красноярского района и археологического исследования участка под ЛАРН в охранной зоне городища «Ак-Сарай» Харабалинского района астраханской области в 2008 году. // Астраханский музей-заповедник. Коллекция «Археология». Фонд НВ. Б/Н.

орудиями и большим количеством фрагментов сероглиняной лепной керамики. Здесь же был обнаружен участок неразрушенного культурного слоя и 2 кострища.

С.А. Пантелеев проводил археологические разведки в зоне обустройства АГКМ в 2010 году<sup>17</sup>. Было проведено исследование и шурфовка территории, примыкающей к УППГ-1, УППГ-2 и УППГ-6. Были выявлены стоянки (местонахождения керамики) «Степная» (эпоха средневековья) и «Песчаная» (эпоха поздней бронзы).

Во втором десятилетии XXI века начаты раскопочные исследования на вновь открытой стоянке эпохи неолита «Байбек»<sup>18</sup>. Работы здесь проводит экспедиция ГНПУ «наследие под руководством Т.Ю. Гречкиной совместно с археологами Поволжской государственной социально-гуманитарной академии (г. Самара). Стоянка расположена в 11 км к северу от реки Кигач, в пустынной зоне.

Археологические исследования, проводившиеся в начале 1990-х начале 2000-х гг., были связаны, главным образом, с изучением памятников археологии дельтовой и пойменной части Красноярского района, большая часть которых относится к золотоордынскому времени.

В 1988 году разведками экспедиции Астраханского пединститута под руководством П.В. Казакова<sup>19</sup> к северу от райцентра Красный Яр были открыты грунтовый могильник с полуподземными кирпичными склепами на бугре Караульном, грунтовый могильник с комплексом мавзолеев на Соляном бугре, открыт грунтовый могильник эпохи средневековья на бугре Калмыцком. Причём здесь выявлены также многочисленные фрагменты поливных изразцов, свидетельствующие о наличии остатков золотоордынских мавзолеев на данном некрополе. Кроме того, было открыто поселение и комплекс мавзолеев на бугре Алча, являющемся продолжением Калмыцкого бугра. Был открыт грунтовый могильник золотоордынского времени на бугре «Вакуровский-I», а также признаки наличия здесь поселения. Кроме того, впервые за долгие годы было проведено визуальное обследование Красноярского городища и выявлены многочисленные нарушения культурного слоя памятника непосредственно на территории села Красный Яр.

В 1989 году С.А. Котеньковым (Госдирекция охраны памятников Астраханской

---

<sup>17</sup> Пантелеев С.А. Отчёт об археологических исследованиях на территории Красноярского района Астраханской области в зоне газового месторождения на участках, предназначенных для строительства объектов ООО «Астраханьгазпром» в 2010 г. // Астраханский музей-заповедник. Коллекция «Археология». Фонд НВ. №17363/29.

<sup>18</sup> Кузнецова Л.В. Отчёт об археологическом исследовании стоянки эпохи неолита Байбек в Красноярском районе Астраханской области. // Астраханский музей-заповедник. Коллекция «Археология». Фонд НВ. Б/Н.

<sup>19</sup> Казаков П.В. Отчёт об археологических исследованиях в Красноярском районе Астраханской области в 1988 году. // Архив ИА РАН. Р-1. №№ 13216, 13217.

области) были проведены разведки в междуречье рек Маячная и Караульная<sup>20</sup>. Результатом этих работ стало обнаружение и первичное обследование таких значительных грунтовых могильников золотоордынского времени, как «Маячный бугор-I», «Маячный бугор-II», «Маячный бугор-III», а также «Мечетный бугор-I» и «Мечетный бугор-II».

В том же 1989 году экспедиция Астраханского пединститута (руководитель П.В. Казаков) провела небольшие раскопки на Красноярском городище (см. ниже) и первые масштабные раскопки (доследование разрушенных погребений) на бугре «Маячный-I»<sup>21</sup>. С этого времени начинается детальное изучение «Маячного бугра», об истории и результатах которого речь пойдёт ниже в соответствующем разделе.

Тогда же, в 1989 году, В.А. Никоновым, сотрудником Госдирекции охраны памятников Астраханской области, начаты раскопки на бугре «Калмыцкий». Было доисследовано свыше 40 захоронений, разрушенных в ходе проведения карьерных разработок. Большая часть из них относилась к эпохе Золотой Орды, однако встречались и захоронения предмонгольского (хазарского и огузского) времени.

В 1990 году В.А. Никонов<sup>22</sup> провёл доисследование разрушенных погребений на буграх «Мечетный-I» и «Вакуровский-I» около Красного Яра. На Мечетном бугре выявлен грунтовый могильник XIII-XIV вв., а на Вакуровском бугре среди мусульманских захоронений золотоордынского некрополя было выявлено захоронение с трупосожжением и монетой византийского императора Тиберия III Аписмара (698—705 гг.), относящееся к VIII веку. Возможно, это остатки захоронения так называемого типа «соколовская балка», принадлежащего представителю элиты Хазарского каганата.

В 1991 году разведками С.Б. Артемьева подтверждено наличие грунтового могильника эпохи средневековья на бугре «Вакуровский-II» к северу от Красного Яра, а также зафиксированы остатки гончарной мастерской на территории самого села, на месте строящейся школы №2<sup>23</sup>.

В 1993 году экспедиция Госдирекции охраны памятников (руководитель отряда Д.В. Васильев) продолжила исследование разрушенных земляными работами погребений

---

<sup>20</sup> Котеньков С.А. Отчёт об археологических исследованиях в Красноярском районе Астраханской области в 1989 году. // Архив ИА РАН. Р-1. №№ 14362, 14363.

<sup>21</sup> Казаков П.В. Отчёт об археологических исследованиях в райцентре Красный Яр Астраханской области в 1989 году // Астраханский музей-заповедник. Коллекция «Археология». Фонд НВ. №№ 12555; 12556/а; 12556/б.

<sup>22</sup> Никонов В.А. отчёт об исследованиях на бугре «Мечетный-I», «Вакуровский-I» в Красноярском районе Астраханской области и на бугре «Долгий» в Трусовском районе г. Астрахани в 1990 г. // Архив ИА РАН. Р-1. №№ 16978, 16979.

<sup>23</sup> Артемьев С.Б. Отчёт об археологических исследованиях в Красноярском районе в 1991 году // Архив ИА РАН. Р-1. №№ 16111, 16112.

на грунтовых могильниках «Мечетный бугор-I» и «Вакуровский бугор-II»<sup>24</sup>. На «Мечетном бугре» был заложен небольшой раскоп и исследовано 4 мусульманских захоронения. На «Вакуровском бугре» выявлено и исследовано 8 захоронений, повреждённых карьерами и траншеями.

В 1995 году, помимо раскопок на Маячном бугре, о которых речь пойдёт ниже, отряд экспедиции Госдирекции охраны историко-культурного наследия Астраханской области под руководством С.Б. Артемьева выявил два местонахождения керамики XIII-XIV вв. на буграх «Чёрный» в 200 м к ЮЗ от села Караозек и «Занкин» в 4 км к ЮВ от с. Караозек.

Разведками С.А. Котенькова и А.Д. Юрьева в 1996 году<sup>25</sup> было выявлено поселение золотоордынского времени на бугре «Мыльников» в 900 м к востоку от с. Алча, которое входит в орбиту влияния Красноярского городища.

Разведками Ю.А. Павленко в 2000<sup>26</sup> году был обследован бугор «Маячный» к северу от Красного Яра и впервые достоверно зафиксировано наличие культурного слоя поселения золотоордынской эпохи в его западной части, на территории и в окрестностях пос. Маячное. Кроме того, были выявлены поселения золотоордынского времени на бугре «Байсалы», «Верхнее Сухое» и «Кустовой», а также грунтовых могильников эпохи раннего железного века и средневековья на буграх «Критяк», «Кульдунын» и «Долгинский» в окрестностях с. Кривой Бузан Красноярского района.

В 2003 году экспедицией Астраханского государственного университета под руководством Д.В. Васильева проводились охранно-спасательные раскопки на могильнике «Вакуровский бугор-I». Было исследовано 11 мусульманских захоронений эпохи Золотой Орды<sup>27</sup>.

В 2004 году небольшие раскопки на могильнике «Вакуровский бугор-I» проводила экспедиция ГНПУ «Наследие» под руководством Д.В. Кутукова<sup>28</sup>. Было вскрыто 2 захоронения эпохи Золотой Орды, а также установлено наличие на бугре культурного

---

<sup>24</sup> Васильев Д.В. Отчёт об исследованиях на грунтовых могильниках «Мечетный бугор-I» и «Вакуровский бугор-II» в Красноярском районе Астраханской области в 1993 году. // Архив ИА РАН.

<sup>25</sup> Котеньков С.А., Юрьев А.Д. Отчёт о научно-исследовательских археологических работах на территории Красноярского и Камызякского района Астраханской области в 1996 году. // Астраханский музей-заповедник. Коллекция «Археология». Фонд НВ. №14577.

<sup>26</sup> Павленко Ю.А. Отчёт об археологических разведках в Красноярском и Приволжском районах Астраханской области в 2000 году. // Астраханский музей-заповедник. Коллекция «Археология». Фонд НВ. №16552

<sup>27</sup> Васильев Д.В. Отчёт об археологических раскопках на грунтовом могильнике «Вакуровский бугор-I» в Красноярском районе Астраханской области в 2003 году // Астраханский музей-заповедник. Коллекция «Археология». Фонд НВ. Б/Н.

<sup>28</sup> Кутуков Д.В. Отчёт об археологических раскопках грунтового могильника «Вакуровский бугор-I» в Красноярском районе Астраханской области в 2004 году. // Астраханский музей-заповедник. Коллекция «Археология». Фонд НВ. Б/Н.

слоя поселения той же эпохи.

В 2005 году П.В. Поповым (ГНПУ «Наследие») был выявлен грунтовый могильник «Лебединый бугор» в 1 км к С от села Кошелевка<sup>29</sup>. Было исследовано 5 погребений, два из которых относятся к золотоордынской эпохе, а остальные - к эпохе раннего железного века, к среднесарматской культуре.

В 2004 году возобновлены раскопки на могильнике «Вакуровский бугор-I» экспедицией ГНПУ «Наследие» под руководством Д.В. Кутукова<sup>30</sup>. Было исследовано 117 захоронений, подавляющее большинство из которых совершено в соответствии с мусульманским погребальным обрядом и относится к эпохе Золотой Орды. Помимо этого, исследовано 2 захоронения эпохи раннего железного века. Одно из золотоордынских захоронений содержало интересный материал - берестяной свиток с надписями. Исходя из сходства погребальных традиций на могильнике с теми, что были прослежены в захоронениях на «Маячном бугре», исследователем был сделан вывод о принадлежности «Вакуровского бугра» населению Красноярского городища. Кроме того, было сделано предположение о расположении центральной части средневекового некрополя в западной половине бугра.

В 2008 году сотрудницей Астраханского государственного университета А.Г. Жировой<sup>31</sup> проводились разведки к востоку от райцентра Красный Яр. Здесь были выявлены грунтовые могильники «Черемуха-I», «Черемуха-II», а также могильник и поселение «Черёмуха-III», которые датируются предмонгольским и ранним золотоордынским временем. Обследование самого Красноярского городища позволило выявить интересную находку - половину бронзовой односторонней китайской монеты. На аверсе монеты располагается рельефное изображение китайского иероглифа. По независимым определениям А.В. Пачкалова (г. Москва, РГГУ) и Е.Ю. Гончарова (г. Москва, Институт Востоковедения РАН), монета относится ко времени правления императора Северной Сун Шэнь-цзуна (или Чжен-Цзуна), годы правления 1068-1085 гг. или 1086-1094 гг.

В 2010 году Л.Ю. Амбарновой (ГНПУ «Наследие») было подтверждено наличие поселения на бугре «Алча» между ериками Алча и Алгарка в 4,6 км на ССВ от Красного

---

<sup>29</sup> Попов П.В. Отчёт об археологических разведках в Приволжском, Красноярском и Наримановском районах в 2007 году. // Астраханский музей-заповедник. Коллекция «Археология». Фонд НВ. Б/Н.

<sup>30</sup> Кутуков Д.В. Отчёт об археологических раскопках грунтового могильника «Вакуровский бугор-I» в Красноярском районе Астраханской области в 2007 году. // Астраханский музей-заповедник. Коллекция «Археология». Фонд НВ. №№ 19976/105, 19976/106, 19976/107, 19976/108.

<sup>31</sup> Жирова А.Г. Отчёт об археологических разведках в Красноярском районе Астраханской области в 2008 году. // Архив ИА РАН. Р-1. № 16111, 16112

Яра, которое относится к золотоордынскому времени<sup>32</sup>.

В 2013 году разведки в окрестностях Красного Яра проводил сотрудник ГНПУ «Наследие» Ю.С. Лебедев<sup>33</sup>. Им было выявлено поселение «Штаньковское» между рекой Караульная и ериком Алгарка, в 3 км к СВ от села Красный Яр. Это первое поселение вне бэровского бугра, которое обнаружено в данной местности. Датируется оно монетным материалом первой половиной XIV века. Также выявлено поселение «Кондаковское-I» на бэровском бугре в 0,7 км к СВ от села Кондаковка и «Кондаковское-II» на бугре в 2 км от села Кондаковка к востоку. Датируются эти поселения также золотоордынским временем.

Исследования Ю.С. Лебедева были продолжены в 2015 году<sup>34</sup>. В результате работ выявлено поселения «Орлиное гнездо» и примыкающего к нему могильник, которые датируются последней четвертью XIV вв. В 2021 году автором отчета, а также научным сотрудником ООО «АрхеоЦентр» Жировой А.Г. на территории Астраханского газового комплекса проводились обследования территорий под хозяйственное освоение, в ходе которых признаков археологических объектов не обнаружено.

---

<sup>32</sup> Амбарнова Л.Ю. Отчёт об археологических разведках на территории Красноярского, Лиманского и Наримановского районов Астраханской области в 2010-2011 годах. // Астраханский музей-заповедник. Коллекция «Археология». Фонд НВ. №№ 17815, 17816.

<sup>33</sup> Лебедев Ю.С. Отчет об археологических разведках на территории Лиманского, Икрянинского, Красноярского районов Астраханской области в 2013 году // Астраханский музей-заповедник. Коллекция «Археология». Фонд НВ. №19236/16

<sup>34</sup> Лебедев Ю.С. Отчёт об археологических разведках на территории Красноярского, Наримановского, Приволжского, Володарского, Икрянинского, Камызякского, Лиманского районов и МО «г. Астрахань» Астраханской области в 2014 году. // Астраханский музей-заповедник. Коллекция «Археология». Фонд НВ. № 20080/40; Лебедев Ю.С. Отчёт об археологических разведках на территории Харабалинского, Енотаевского, Красноярского, Наримановского, Приволжского, Володарского, Камызякского и Икрянинского районов Астраханской области в 2015 году. // Астраханский музей-заповедник. Коллекция «Археология». Фонд НВ. № 20025/57.



## МЕТОДИКА ИССЛЕДОВАНИЙ

Охранные археологические научно-исследовательские работы (разведка) проводились в соответствии с «Положением о порядке проведения археологических полевых работ (археологических раскопок и разведок) и составления научной отчетной документации», а также методики, разработанной для проведения археологических разведок.

Археологические разведки проводились с целью выявления и первичного полевого изучения бытовых (поселений, стоянок, местонахождений и др.) и погребальных (курганных и грунтовых могильников) памятников (объектов археологического наследия) в зоне проектируемого объекта. Предварительно была изучена археологическая и краеведческая литература, посвященная обследуемому району, архивные материалы. Кроме того, изучались материалы топографических карт, отражающих географическую и топографическую характеристику исследуемого района.

Проводился анализ спутниковых снимков исследуемой территории, размещенных в открытом доступе на электронном ресурсе Google Earth Pro — картографический сервис Google // [электронный ресурс] URL: <https://www.google.com/intl/ru/earth/> (дата обращения: 25.01.2022).

В ходе археологических разведок производился визуальный осмотр местности. При обследовании территории был выбран пеший способ передвижения в границах отводимых земельных участков.

Для выявления стратиграфической картины строения исследуемой территории, а также для выявления признаков наличия культурного слоя на земельном участке, в зоне ликвидации объекта незавершенного строительства: Обустройство скважины 1-РС для сооружения подземного резервуара» в составе стройки «Реконструкция I и II очередь Астраханского газового комплекса (АГК), как единого промышленного объекта» площадью 3 га в Красноярском районе Астраханской области было проведено визуальное обследование, а также шурфовочные работы: заложено 3 разведочных шурфа 2 x 2 метра, (общая площадь шурфов составила 12 м<sup>2</sup>)

В процессе шурфовки разборка грунта велась вручную по условным пластам толщиной до 20 см с последующей зачисткой дна и бортов шурфов после снятия каждого пласта. Разведочные шурфы документировались дневниковыми записями, фотографически и наносились на ситуационный план через привязку территории земельного участка к системе GPS в формате координат WGS84. Проведена полная

фотографическая фиксация участка местности, где проводились шурфовочные работы. Для фиксации шурфов в качестве нулевого репера (Рр.0) был определен их северо-восточный угол.

В связи с тем, что признаков культурного слоя в шурфах не выявлено, в отчете приводятся только фотографии бортов шурфа без вычерчивания его стратиграфии. После окончания работ шурфы были рекультивированы.

В процессе обследования вся территория, в зоне ликвидации объекта незавершенного строительства: Обустройство скважины 1-РС для сооружения подземного резервуара» в составе стройки «Реконструкция I и II очередь Астраханского газового комплекса (АГК), как единого промышленного объекта была осмотрена полностью. В заключение был составлен отчет с альбомом иллюстраций.

**АРХЕОЛОГИЧЕСКИЕ ИССЛЕДОВАНИЯ В ЗОНЕ ЛИКВИДАЦИИ  
ОБЪЕКТА НЕЗАВЕРШЕННОГО СТРОИТЕЛЬСТВА «ОБУСТРОЙСТВО  
СКВАЖИНЫ 1-РС ДЛЯ СООРУЖЕНИЯ ПОДЗЕМНОГО РЕЗЕРВУАРА» В  
СОСТАВЕ СТРОЙКИ «РЕКОНСТРУКЦИЯ I И II ОЧЕРЕДЬ АСТРАХАНСКОГО  
ГАЗОВОГО КОМПЛЕКСА (АГК), КАК ЕДИНОГО ПРОМЫШЛЕННОГО  
ОБЪЕКТА»**

В январе 2022 года сотрудниками ООО «Археоцентр» под руководством Тимофеева А.А. было проведено археологическое обследование в зоне ликвидации объекта незавершенного строительства: Обустройство скважины 1-РС для сооружения подземного резервуара» в составе стройки «Реконструкция I и II очередь Астраханского газового комплекса (АГК), как единого промышленного объекта» площадью 3 Га в Красноярском районе Астраханской области.

Работы были проведены на основании Открытого листа № 0012-2022 от 17.01.2022, выданного Министерством культуры Российской Федерации на имя Тимофеева А.А.

Пеший осмотр земельного участка, отводимого под строительство, показал отсутствие каких-либо признаков наличия здесь объектов культурного наследия; подъемный материал не обнаружен ни на дневной поверхности, ни в выбросах из нор животных; признаков культурного слоя или отдельных артефактов зафиксировано не было.

Территория обследования представляет собой не огороженный относительно ровный участок Г-образной формы, вытянут с СЗ на ЮВ, общей площадью 3 Га. Поверхность участка представлена зоной кучевых подвижных песков, в настоящее время задернованной степной растительностью. В СЗ части участка расположена слабо задернованная дефляционная котловина, образованная в результате эоловых процессов. Поверхность котловины обнажена до суглинистого основания. На дневной поверхности обнаруживаются раковины хвалынских моллюсков (*Didacna*, *Dressena* sp.), детрит. С Западной и Южной стороны участок ограничивает асфальтовая дорога. В южной стороне участка расположены строения РС -1. В этой же зоне представлены немногочисленные искусственно высаженные деревья.

Наиболее близко расположенные памятники археологии от места исследования: **Монгольское городище, XIII-XIV вв** в 38,2 км на ЮВ от места исследований, **Комплекс мавзолеев у с. Лапас** в 23,4 км на СЗ от места исследований, **неолитическая стоянка Байбек** в 35,3 км на ЮВ от места исследований.

С целью определения наличия/отсутствия объектов, обладающих признаками объектов культурного наследия, на обследованной территории был заложено 3 шурфа площадью 12 м<sup>2</sup>

**Шурф 1**, размерами 2\*2 м (рис. 8-11), был заложен в Красноярском районе Астраханской области, на территории посёлка Аксарайский, в 10,6 км к ССВ от поселка Сеитовка, в 35,3 км к СЗ от поселка Байбек, в 10,4 км к ЮВ от пос. Комсомольский. Шурф ориентирован по сторонам света. Географические координаты шурфа 1: 46°49'10.73"с.ш. и 48° 3'47.64" в.д.

Шурф располагался на относительно ровном, с небольшим понижением к З, участке поверхности, задернованном степной растительностью. Максимальная глубина шурфа от дневной поверхности до дна составила 0,45 м (рис.9-10). Поскольку при исследовании шурфа не было выявлено ни признаков культурного слоя, ни отдельных археологических артефактов, а стратиграфия всех бортов аналогична, описание слоев приводится только по южному борту шурфа сверху вниз (рис.10).

В шурфе зафиксировано 3 горизонта слоев.

Слой - 1: верхний горизонт, представлен серым рыхлым лессовым песком с корнями растительности и гумусом. Мощность слоя до 14 см.

Слой - 2: плотная желто-коричневая супесь. Мощность до 16 см.

Слой – 3: плотная однородный желто-бежевая супесь с корнями растений до 15 см. Материк. Анализ стратиграфии шурфа показывает, что слой 3 является природным. Каких-либо перемещений этого слоя не производилось.

Признаков культурного слоя, отдельных древних сооружений, погребений, артефактов и остеологического материала в шурфе не обнаружено. После окончания исследования шурф 1 был рекультивирован (рис. 11).

**Шурф 2**, размерами 2\*2м (рис 13-16), был заложен в Красноярском районе Астраханской области, на территории посёлка Аксарайский, в 10,5 км к ССВ от поселка Сеитовка, в 35,5 км к СЗ от поселка Байбек, в 10,3 км к ЮВ от пос. Комсомольский. Шурф ориентирован по сторонам света. Географические координаты шурфа 2: 46°49'14.15"с.ш. и 48° 3'41.82" в.д.

Шурф располагался на относительно ровном, с небольшим понижением к ЮЗ, участке поверхности, задернованном степной растительностью. Максимальная глубина шурфа от дневной поверхности до дна составила 0,47 м (рис. 14-15). Поскольку при исследовании шурфа не было выявлено ни признаков культурного слоя, ни отдельных

археологических артефактов, а стратиграфия всех бортов аналогична, описание слоев приводится только по южному борту шурфа сверху вниз (рис.15).

В шурфе зафиксировано 3 горизонта слоев.

Слой - 1: верхний горизонт, представлен серым рыхлым лессовым песком с корнями растительности и гумусом. Мощность слоя до 7 см.

Слой - 2: Желто-коричневый песок эолового происхождения. Мощность до 23 см.

Слой – 3: кварцитовый песок серо-бежевого цвета. Мощность до 15 см.

Слой – 4: Суглинок серо-коричневого цвета с включением в виде кварцитового песка, просачивающегося по растрескиванию (мерозойное либо аридное растрескивание). Мощность до 13 см. Материк. Анализ стратиграфии шурфа показывает, что слой 4 является природным. Каких-либо перемещений этого слоя не производилось.

Признаков культурного слоя, отдельных древних сооружений, погребений, артефактов и остеологического материала в шурфе не обнаружено. После окончания исследования шурф 1 был рекультивирован (рис. 16).

**Шурф 3**, размерами 2\*2м (рис. 17-20), был заложен в Красноярском районе Астраханской области, на территории посёлка Аксарайский, в 10,5 км к ССВ от поселка Сеитовка, в 34,8 км к СЗ от поселка Байбек, в 10,6 км к ЮВ от пос. Комсомольский. Шурф ориентирован по сторонам света. Географические координаты шурфа 3: 46°49'14.08"с.ш. и 48° 3'53.39" в.д.

Шурф располагался на относительно ровном с небольшим понижением на В участке поверхности, задернованной степной растительностью. Максимальная глубина шурфа от дневной поверхности до дна составила 0,48 м (рис. 18-19). Поскольку при исследовании шурфа не было выявлено ни признаков культурного слоя, ни отдельных археологических артефактов, а стратиграфия всех бортов аналогична, описание слоев приводится только по южному борту шурфа сверху вниз (рис.19).

В шурфе зафиксировано 3 горизонта слоев.

Слой - 1: верхний горизонт, представлен серым рыхлым лессовым песком с корнями растительности и гумусом. Мощность слоя до 5 см.

Слой - 2: плотная желто-коричневая супесь. Мощность до 22 см.

Слой – 3: плотная однородная желто-бежевая супесь до 12 см. Материк. Анализ стратиграфии шурфа показывает, что слой 3 является природным. Каких-либо перемещений этого слоя не производилось.

Признаков культурного слоя, отдельных древних сооружений, погребений, артефактов и остеологического материала в шурфе не обнаружено. После окончания исследования шурф 3 был рекультивирован (рис. 20).

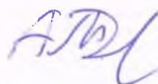
## ЗАКЛЮЧЕНИЕ

В полевом сезоне 2022 года археологическая экспедиция общества с ограниченной ответственностью «Археоцентр» (ООО «Археоцентр») на основании договора с Акционерным обществом «Октопус» провела археологическое обследование земельного участка в зоне ликвидации объекта незавершенного строительства: Обустройство скважины 1-РС для сооружения подземного резервуара» в составе стройки «Реконструкция I и II очередь Астраханского газового комплекса (АГК), как единого промышленного объекта» в Красноярском районе Астраханской области в Красноярском районе Астраханской области. Работы проводились на основании Открытого листа № 0012-2022 от 17.01.2022, выданного Министерством культуры Российской Федерации на имя Тимофеева А.А. на право проведения археологических полевых работ - археологических разведок - с осуществлением локальных земляных работ на указанной территории в целях выявления объектов археологического наследия, уточнения сведений о них и планирования мероприятий по обеспечению их сохранности.

В ходе археологических разведок было проведено визуальное обследование земельного участка в зоне ликвидации объекта незавершенного строительства: Обустройство скважины 1-РС для сооружения подземного резервуара» в составе стройки «Реконструкция I и II очередь Астраханского газового комплекса (АГК), как единого промышленного объекта» площадью 3 Га, а также были проведены шурфовочные работы: заложено 3 шурфа площадью 12 м<sup>2</sup>. В результате проведенных работ на указанной территории поселенческих, бытовых, погребальных археологических памятников не выявлено.

В связи с вышеизложенным, препятствий для хозяйственного освоения обследованных участков нет. Тем не менее, в случае обнаружения в ходе земляных работ отдельных артефактов, строительство должно быть приостановлено до получения письменного разрешения на его возобновление со стороны Службы государственной охраны объектов культурного наследия Астраханской области.

Исследователь:



Тимофеев А.А

## СПИСОК ИЛЛЮСТРАЦИЙ

Рис. 1. Карта Астраханской области с указанием границ районов исследования.

Рис. 2. Красноярский район Астраханской области с указанием мест расположения археологических объектов, выявленных в разные годы.

Рис. 3. Карта района с указанием мест обследования.

Рис. 4. План-схема расположения объекта исследования и шурфовки в Красноярском районе Астраханской области

Рис. 5. . План-схема расположения объекта РС-1 и шурфовки в Красноярском районе Астраханской области.

Рис. 6. Снимок со спутника района исследований с указанием мест обследования

Рис. 7. Рельеф местности и характер растительности в районе расположения шурфа 1. Вид с ЮВ.

Рис. 8. Месторасположение закладки шурфа 1. Вид с Ю.

Рис. 9. Шурф 1 после вскрытия. Вид с Ю.

Рис. 10. Северный борт шурфа 1. Вид с Ю.

Рис. 11. Шурф 1 после рекультивации. Вид с Ю.

Рис. 12. Рельеф местности и характер растительности в районе расположения места шурфовки. Вид с ЮВ

Рис. 13. Месторасположение закладки шурфа 2. Вид с Ю

Рис. 14. Шурф 2 после вскрытия. Вид с Ю.

Рис. 15. Северный борт шурфа 2. Вид с Ю..

Рис. 16. Шурф 2 после рекультивации. Вид с Ю.

Рис. 17. Месторасположение закладки шурфа 3. Вид с Ю.

Рис. 18. Шурф 3 после вскрытия. Вид с Ю.

Рис. 19. Северный борт шурфа 3. Вид с Ю.

Рис. 20. Шурф 3 после рекультивации. Вид с Ю.

Рис. 21. Въезд на объект РС-1. Вид с ЮЗ.

Рис. 22. Вид на перекресток у объекта РС-1. Вид с ЮЗ.



## **АЛЬБОМ ИЛЛЮСТРАЦИЙ (1-22)**

# Астраханская область Красноярский район

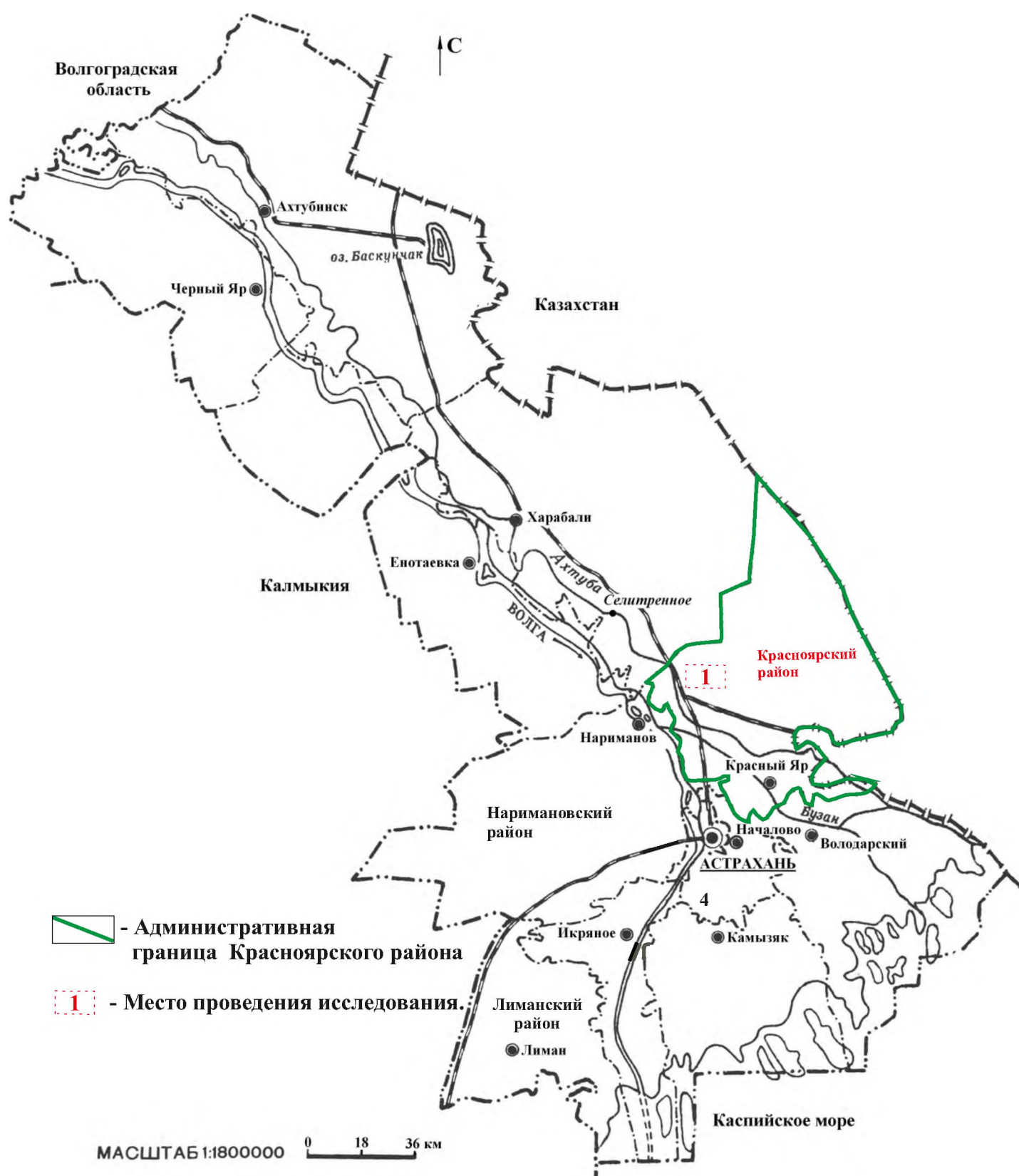
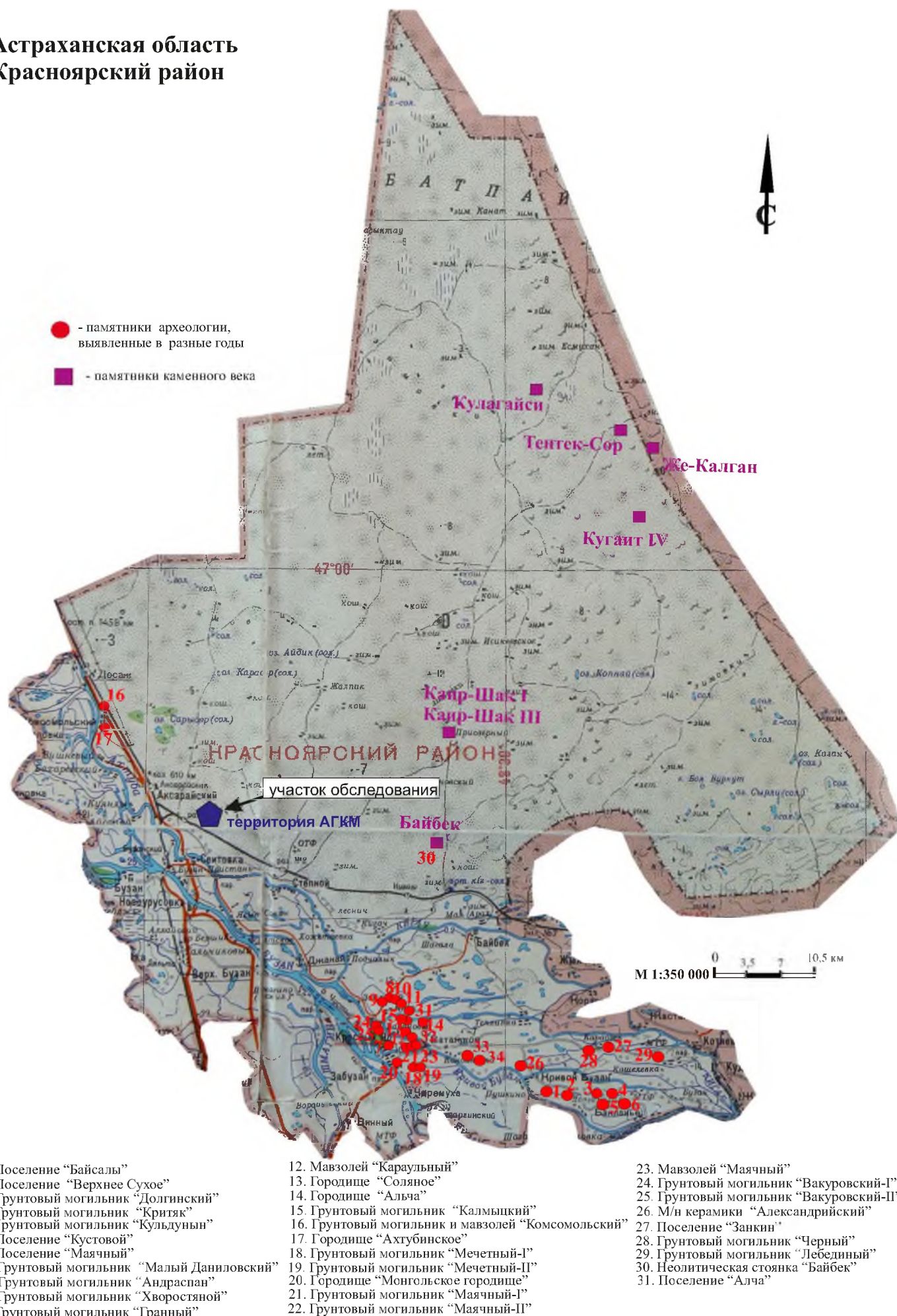


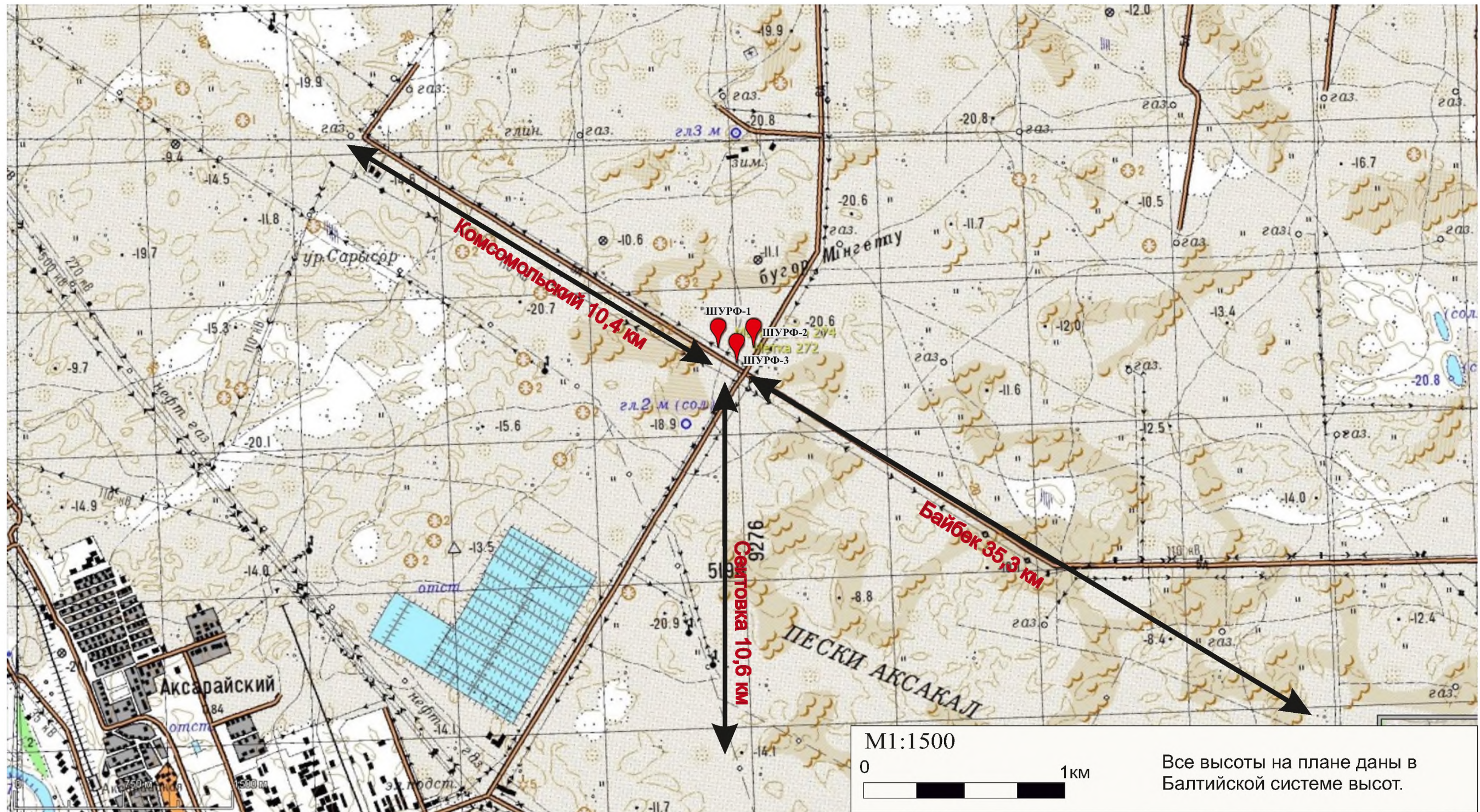
Рис. 1. Карта Астраханской области с указанием границ районов исследования.

## Астраханская область Красноярский район



**Рис. 2.** Красноярский район Астраханской области с указанием мест расположения археологических объектов, выявленных в разные годы.





Условные обозначения:

 -место обследования и шурфовки

**Рис. 3.** Карта района с указанием мест обследования.



Астраханская область  
Красноярский район



■ -территория объекта исследования и шурфовки

**Рис. 4 .** План-схема расположения объекта исследования и шурфовки в Красноярском районе Астраханской области.  
Вид спутникового снимка, дата обращения 25.01.2022.



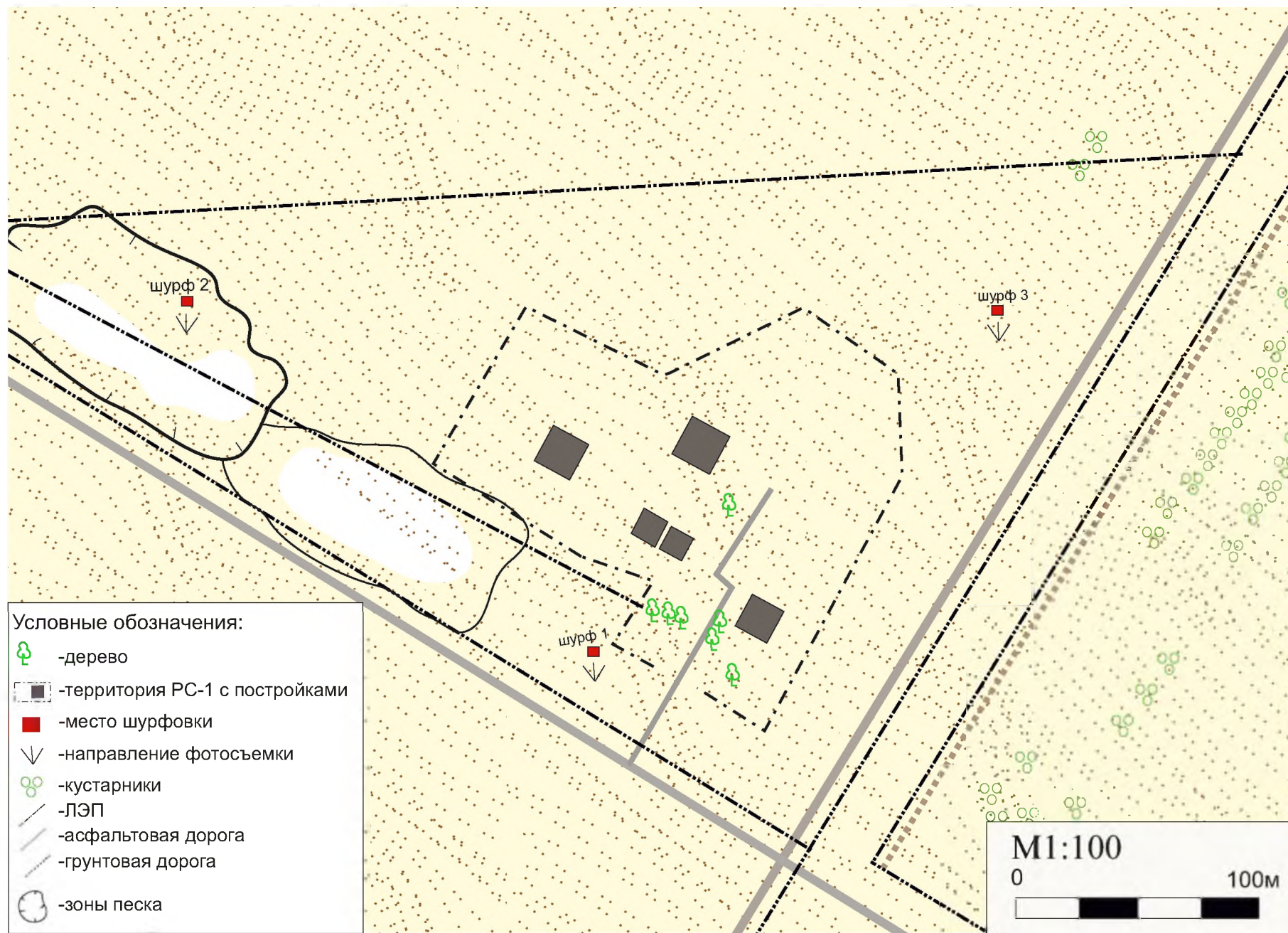


Рис. 5 . План-схема расположения объекта РС-1 и шурфовки в Красноярском районе Астраханской области.



**Астраханская область  
Красноярский район**



**Рис. 6.** Снимок со спутника района исследований с указанием мест обследования. Дата обращения 25.01.2022.





**Рис. 7.** Рельеф местности и характер растительности в районе расположения шурфа 1. Вид с ЮВ.



**Рис. 8.** Месторасположение закладки шурфа 1. Вид с Ю.





**Рис. 9.** Шурф 1 после вскрытия. Вид с Ю.



**Рис. 10.** Северный борт шурфа 1. Вид с Ю.





**Рис. 11.** Шурф 1 после рекультивации. Вид с Ю.



**Рис. 12.** Рельеф местности и характер растительности в районе расположения места шурфовки. Вид с ЮВ.





**Рис. 13.** Месторасположение закладки шурфа 2. Вид с Ю.



**Рис. 14.** Шурф 2 после вскрытия. Вид с Ю.



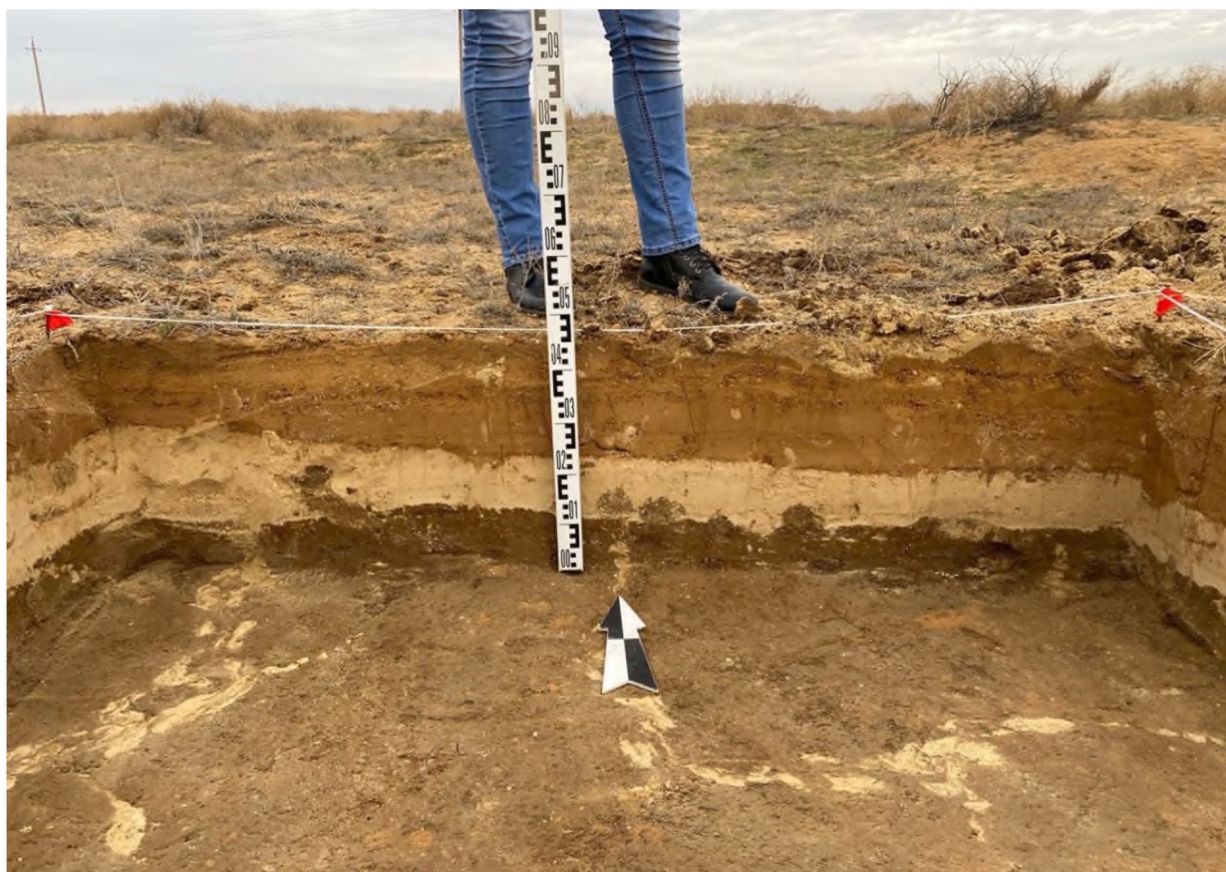


Рис. 15. Северный борт шурфа 2. Вид с Ю..



Рис. 16. Шурф 2 после рекультивации. Вид с Ю.





Рис. 17. Месторасположение закладки шурфа 3. Вид с ЮВ.



Рис. 18. Шурф 3 после вскрытия. Вид с Ю.





Рис. 19. Северный борт шурфа 3. Вид с Ю.



Рис. 20. Шурф 3 после рекультивации. Вид с Ю.





Рис. 21. Въезд на объект РС-1. Вид с ЮЗ.



Рис. 22. Вид на перекресток у объекта РС-1. Вид с ЮЗ.





Министерство культуры Российской Федерации

# ОТКРЫТЫЙ ЛИСТ

№ 0012-2022

Настоящий открытый лист выдан:

*Тимофееву Алексею Анатольевичу*

*паспорт 1212 № 461721*

(серия номер паспорта)

на право проведения археологических полевых работ  
*в зоне обустройства скважины I-РС для сооружения подземного резервуара  
в составе стройки «Реконструкция I и II очереди Астраханского газового  
комплекса (АГК), как единого промышленного объекта» в Красноярском районе  
Астраханской области.*

На основании открытого листа

*Тимофеев Алексей Анатольевич*

(Ф.И.О)

имеет право производить следующие археологические полевые работы:  
*археологические разведки с осуществлением локальных земляных работ на указанной  
территории в целях выявления объектов археологического наследия, уточнения сведений  
о них и планирования мероприятий по обеспечению их сохранности.*

Передовое право на проведение археологических полевых работ по данному открытому  
листу другому лицу запрещается.

Срок действия открытого листа: с 17 января 2022 г. по 9 марта 2022 г.

Дата принятия решения о предоставлении открытого листа: 17 января 2022 г.

Заместитель Министра  
(должность)

*О.С. Урилова*  
(подпись)



О.С. Урилова  
(Ф.И.О.)

М.П.

Дата 17 января 2022 г.

025449