

АКТ
государственной историко-культурной экспертизы
документации, содержащей результаты исследований,
в соответствии с которыми определяется наличие или
отсутствие объектов, обладающих признаками объекта культурного
наследия, на земельных участках, подлежащих воздействию земляных,
строительных, мелиоративных и (или) хозяйственных работ

ОТЧЕТ
о научно-исследовательских археологических работах с проведением
шурфовочных мероприятий с целью выявления объектов культурного наследия
на земельном участке площадью 18 га, предназначенном под строительство объекта:
«Реконструкция автомобильного пункта пропуска через государственную границу
Российской Федерации Караузок, Астраханская область», расположенного
в Красноярском районе Астраханской области

Государственный эксперт по проведению
государственной историко-культурной экспертизы

Д.В. Кутуков

декабрь 2022 года

Настоящий акт государственной историко-культурной экспертизы составлен в соответствии с Федеральным законом от 25.06.2002 № 73-ФЗ «Об объектах культурного наследия (памятниках истории и культуры) народов Российской Федерации», Положением о государственной историко-культурной экспертизе, утвержденным постановлением Правительства Российской Федерации от 15.07.2009 № 569 (далее – Положение), согласно требованиям, предусмотренным пунктом 19 данного Положения.

1. **Дата начала проведения экспертизы:** 22.12.2022.
2. **Дата окончания проведения экспертизы:** 24.12.2022.
3. **Место проведения экспертизы:** г. Краснодар.
4. **Заказчик экспертизы:** Общество с ограниченной ответственностью «АрхеоЦентр».
5. **Сведения об эксперте:**

Кутуков Дмитрий Владимирович, образование высшее, специальность – историк, стаж работы в области археологии – 29 лет, место работы и должность – главный специалист отдела археологии Непубличного акционерного общества «Наследие Кубани».

Реквизиты документа об аттестации эксперта: приказ Минкультуры РФ № 307 от 12.03.2021.

Объекты экспертизы, на которые аттестован эксперт: 1. выявленные объекты культурного наследия в целях обоснования целесообразности включения данных объектов в реестр; 2. документы, обосновывающие включение объектов культурного наследия в реестр; 3. документы, обосновывающие исключение объектов культурного наследия из реестра; 4. документация или разделы документации, обосновывающие меры по обеспечению сохранности объекта культурного наследия, включенного в реестр, выявленного объекта культурного наследия либо объекта, обладающего признаками объекта культурного наследия, при проведении земляных, мелиоративных, хозяйственных работ, указанных в статье 30 Федерального закона работ по использованию лесов и иных работ в границах территории объекта культурного наследия либо на земельном участке, непосредственно связанном с земельным участком в границах территории объекта культурного наследия; 5. земли, подлежащие воздействию земляных, строительных, мелиоративных, хозяйственных работ, предусмотренных статьей 25 Лесного кодекса Российской Федерации работ по использованию лесов (за исключением работ, указанных в пунктах 3, 4 и 7 части 1 статьи 25 Лесного кодекса Российской Федерации) и иных работ в случае, если указанные земли расположены в границах территорий, утвержденных в соответствии с пунктом 34.2 пункта 1 статьи 9 Федерального закона; 6. документация, за исключением научных отчетов о выполненных археологических полевых работах, содержащая результаты исследований, в соответствии с которыми определяется наличие или отсутствие объектов, обладающих

признаками объекта культурного наследия, на земельных участках, подлежащих воздействию земляных, строительных, мелиоративных, хозяйственных работ, указанных в статье 30 Федерального закона работ по использованию лесов и иных работ.

6. Информация о том, что в соответствии с законодательством Российской Федерации эксперт несёт ответственность за достоверность сведений, изложенных в заключении.

Настоящим подтверждается, что эксперт признает свою ответственность за соблюдение принципов проведения экспертизы, установленных статьей 29 Федерального закона от 25.06.2002 № 73-ФЗ «Об объектах культурного наследия (памятниках истории и культуры) народов Российской Федерации», а также за достоверность сведений, изложенных в заключении экспертизы в соответствии с п/п «д» п. 19 Положения о государственной историко-культурной экспертизе, утвержденного постановлением Правительства Российской Федерации от 15.07.2009 № 569 (далее – Положение).

7. Цель экспертизы – в соответствии со ст. 28 Федерального закона от 25.06.2002 № 73-ФЗ «Об объектах культурного наследия (памятниках истории и культуры) народов Российской Федерации» - определение наличия или отсутствия объектов культурного наследия, включенных в реестр, выявленных объектов культурного наследия либо объектов, обладающих признаками объекта культурного наследия, на земельном участке в зоне строительства объекта: «Реконструкция автомобильного пункта пропуска через государственную границу Российской Федерации Караузек, Астраханская область», расположенного в Красноярском районе Астраханской области.

8. Объект экспертизы – в соответствии с п. 11-1е) Положения – документация, содержащая результаты исследований, в соответствии с которыми определяется наличие или отсутствие объектов, обладающих признаками объекта культурного наследия, на земельных участках, подлежащих воздействию земляных, строительных, мелиоративных и (или) хозяйственных работ - «Отчет о научно-исследовательских археологических работах с проведением шурфовочных мероприятий с целью выявления объектов культурного наследия на земельном участке площадью 18 га, предназначенном под строительство объекта: «Реконструкция автомобильного пункта пропуска через государственную границу Российской Федерации Караузек, Астраханская область», расположенного в Красноярском районе Астраханской области» (далее – Отчет).

9. Перечень документов, представленных на экспертизу заявителем:

«Отчет о научно-исследовательских археологических работах с проведением шурфовочных мероприятий с целью выявления объектов культурного наследия на земельном участке площадью 18 га, предназначенном под строительство объекта:

«Реконструкция автомобильного пункта пропуска через государственную границу Российской Федерации Караузек, Астраханская область», расположенного в Красноярском районе Астраханской области».

10. Сведения об обстоятельствах, повлиявших на процесс проведения и результаты экспертизы.

Обстоятельств, повлиявших на процесс проведения и результаты экспертизы, не имеется. Дополнительных сведений, которые могли бы повлиять на процесс проведения и результаты экспертизы, не поступало.

11. Сведения о проведенных исследованиях с указанием примененных методов, объема и характера выполненных работ и их результатов.

В процессе проведения экспертизы был выполнен анализ:

- действующего законодательства в сфере охраны и сохранения объектов культурного наследия;
- представленного заказчиком Отчета в части его соответствия действующему законодательству в сфере охраны и сохранения объектов культурного наследия;

Имеющийся материал достаточен для заключения по предмету экспертизы.

Экспертом проведена оценка обоснованности выводов, представленных в заключении Отчета.

Результаты исследований, проведенных в рамках государственной историко-культурной экспертизы, оформлены в виде Акта.

12. Факты и сведения, выявленные и установленные в результате проведения экспертизы.

12.1. Общие сведения о проведенных работах.

В полевом сезоне 2022 года археологическая экспедиция ООО «АрхеоЦентр» провела археологические разведки на земельном участке в зоне строительства объекта: «Реконструкция автомобильного пункта пропуска через государственную границу Российской Федерации Караузек, Астраханская область», расположенного в Красноярском районе Астраханской области.

Работы проводились на основании Открытого листа № 2930-2022, выданного Минкультуры РФ 18.10.2022 на имя Котенькова С.А.

Площадь обследованного участка составила 18 га.

Исходная документация – единый государственный реестр объектов культурного наследия (памятников истории и культуры) народов Российской Федерации.

Целью полевых исследований являлось определение наличия/отсутствия объектов археологического наследия на земельном участке, подлежащем хозяйственному освоению.

Непосредственные задачи проводимых исследований состояли в следующем:

- археологическое обследование территории;
- определение границ объектов археологического наследия;
- нанесение археологических объектов на географические карты.
- планирование мероприятий по сохранению объектов археологического наследия, расположенных в отводимых зонах.

Участок был пройден в пешем порядке, проведён осмотр поверхности на предмет выявления археологических предметов, а также выраженных в рельефе и микрорельефе археологических объектов. Для определения наличия или отсутствия культурных отложений на обследованном участке было заложено 16 разведочных шурфов. В результате проведенного обследования земельного участка объекты археологического наследия не обнаружены.

12.2. Методика проведения полевых работ.

Перед полевым этапом работ изучались археологическая и краеведческая литература, посвященная обследуемому району, архивные материалы и материалы топографических карт, отражающих географическую и топографическую характеристику исследуемого района.

Участок обследования был пройден в пешем порядке, произведен осмотр современной дневной поверхности на предмет выявления археологических предметов и выраженных в рельефе и микрорельефе археологических объектов.

Поиск и выявление памятников осуществлялись путем визуального обследования и путем закладки разведочных шурфов размером 1*1 м.

В процессе шурфовки разборка грунта велась вручную по условным пластам толщиной до 20 см с последующей зачисткой дна и бортов шурфа после снятия каждого пласта. Разведочные шурфы документировались дневниковыми записями, фотографически и наносились на ситуационный план через привязку территории земельного участка к системе GPS. Проведена фотофиксация участка местности, где проводились шурфовочные работы. Для фиксации шурфов в качестве нулевого репера (Rp 0) были определены их северо-восточные углы.

В процессе работ осуществлялась графическая и фотофиксация процесса полевых изысканий, велся полевой дневник. Место закладки шурфа и местонахождение памятников археологии (поворотных точек) фиксировались прибором глобального позиционирования GPS map 62s (система WGS-84).

12.3. Описание основных результатов полевых археологических исследований.

В полевом сезоне 2022 года археологическая экспедиция ООО «АрхеоЦентр» провела археологические разведки на земельном участке в зоне строительства объекта: «Реконструкция автомобильного пункта пропуска через государственную границу Российской Федерации Караузек, Астраханская область», расположенного в Красноярском районе Астраханской области.

Работы проводились на основании Открытого листа № 2930-2022, выданного Минкультуры РФ 18.10.2022 на имя Котенькова С.А.

Земельный участок расположен на левом берегу реки Кигач в Красноярском районе Астраханской области, в восточной части дельты реки Волга. Обследуемая территория расположена в 2,2 км к западу от села Котьяевка (точка привязки – памятник в центре села) и в 595 м к юго-западу от сельского кладбища села Бокейхан (Кошелевка).

Участок обследования представляет собой правильный прямоугольник со сторонами 600*300 м, общей площадью 18 га, ориентированный по оси ЗСЗ-ВЮВ. В срединной части участка с ЗСЗ на ВЮВ проходит асфальтированная федеральная дорога Астрахань – Атырау. Дорога сооружена на искусственной насыпи, являющейся началом эстакады на подходе к мосту через р. Кигач (государственная граница РФ).

Площадь участка, занятого под автомобильную дорогу, составляет 2 га и исключается из площади обследования. Таким образом, общая площадь, доступная для археологического изучения, составила 16 га.

Участок характеризуется относительно ровным рельефом, на котором фиксируются следы активной сельскохозяйственной деятельности – распашка, картирование полей. Поверхность земли слабо задернована полынной растительностью, произрастают кусты тамариска, на дневной поверхности и в выбросах норных животных обнаруживаются раковины солоноводных и пресноводных моллюсков. По территории участка обследования в разных направлениях пролегают грунтовые полевые дороги, скотогонные тропы.

Участок обследования расположен в зоне межбугрового пространства бугров Бэра, характерных для дельты р. Волга. В 170 м к западу от участка обследования расположен безымянный бэровский бугор высотой до 4 м. На вершине бугра расположено современное мусульманское кладбище, с севера на юг в западной части бугор пересекает асфальтированная дорога местного значения.

К югу от участка обследования расположен бугор «Лебединый», на территории которого расположен выявленный объект археологического наследия «Грунтовый могильник «Лебединый».

ОАН «Грунтовый могильник «Лебединый» (1 км к северо-востоку от с. Кошелевка) был выявлен в 2005 г. П.В. Поповым (ГНПУ «Наследие»). Было исследовано 5 погребений, два из которых относятся к золотоордынской эпохе, а остальные - к эпохе раннего железного века, к среднесарматской культуре.

Согласно п. 16 ст. 16.1 Федерального закона от 25.06.2002 № 73-ФЗ ОАН «Грунтовый могильник «Лебединый» со дня его «...обнаружения лицом, получившим разрешение (открытый лист) на проведение работ по выявлению и изучению объектов археологического наследия», является выявленным объектом культурного наследия с соответствующими особенностями объекта, являющихся основаниями для включения его в реестр и подлежащих обязательному сохранению (предметом охраны объекта культурного наследия).

Сведения об утверждении границ территории выявленного объекта археологического наследия «Грунтовый могильник «Лебединый» в установленном законом порядке отсутствуют.

В то же время, пунктом 4 ст. 49 Федерального закона от 25.06.2002 г. № 73-ФЗ установлено, что в случае отсутствия утвержденных границ территории объекта археологического наследия, включенного в реестр, или выявленного объекта археологического наследия территорией объекта археологического наследия признается часть земной поверхности, водный объект или его часть, занятые соответствующим объектом археологического наследия.

На основании вышеуказанного, граница территории ОАН «Грунтовый могильник «Лебединый» проходит по подошве бэровского бугра и на значительном расстоянии к югу от участка обследования: от 143 до 320 м., что исключает возможность негативного воздействия на сохранность ОАН «Грунтовый могильник «Лебединый» в ходе работ по объекту «Реконструкция автомобильного пункта пропуска через государственную границу Российской Федерации Караузок, Астраханская область», расположенного в Красноярском районе Астраханской области.

В ходе визуального осмотра обследуемого участка признаки наличия объектов культурного наследия не зафиксированы, археологический подъемный материал не обнаружен.

С целью выявления наличия или отсутствия древнего культурного слоя и выяснения площади его распространения на территории участка обследования было заложено 16 разведочных шурфов размером 1*1 м, ориентированных по сторонам света. Больше количество шурфов было сосредоточено в южной части участка обследования с целью возможного обнаружения археологических объектов в межбугровом понижении бугра Лебединый.

Подробное описание шурфа, сопровождаемое иллюстративным материалом, приводится в Отчете, являющемся приложением к настоящему акту ГИКЭ.

Таким образом, объекты культурного наследия, включенные в Единый государственный реестр объектов культурного наследия (памятников истории и культуры), объекты культурного наследия, включенные в список выявленных объектов, представляющих историческую, научную, художественную или иную культурную ценность, на земельном участке в зоне строительства объекта: «Реконструкция автомобильного пункта пропуска через государственную границу Российской Федерации Караузек, Астраханская область», расположенного в Красноярском районе Астраханской области.

13. Перечень документов и материалов, собранных и полученных при проведении экспертизы, а также использованной для нее специальной, технической и справочной литературы.

1. «Отчет о научно-исследовательских археологических работах с проведением шурфовочных мероприятий с целью выявления объектов культурного наследия на земельном участке площадью 18 га, предназначенном под строительство объекта: «Реконструкция автомобильного пункта пропуска через государственную границу Российской Федерации Караузек, Астраханская область», расположенного в Красноярском районе Астраханской области».
2. Федеральный закон от 25.06.2002 № 73-ФЗ «Об объектах культурного наследия (памятниках истории и культуры) народов Российской Федерации».
3. Положение о государственной историко-культурной экспертизе, утвержденное постановлением Правительства Российской Федерации от 15.07.2009 № 569.
4. Положение о порядке проведения археологических полевых работ и составления научной отчетной документации, утвержденное постановлением Бюро Отделения историко-филологических наук Российской академии наук от 20.06.2018 № 32.
5. «Методика определения границ территорий объектов археологического наследия», утвержденная письмом министерства культуры РФ от 27.01.2012 № 12-01-39/05-АБ.
6. Закон Астраханской области от 30 декабря 2005 года № 94/2005-ОЗ «Об объектах культурного наследия (памятниках истории и культуры) народов Российской Федерации, расположенных на территории Астраханской области».

14. Обоснование выводов экспертизы.

Экспертом установлено, что в ходе археологической разведки на земельном участке в зоне строительства объекта: «Реконструкция автомобильного пункта пропуска через государственную границу Российской Федерации Караузек, Астраханская область», расположенного в Красноярском районе Астраханской области, и подготовке научно-

технического отчета по итогам указанных исследований соблюдены требования Федерального закона от 25.06.2002 № 73-ФЗ «Об объектах культурного наследия (памятниках истории и культуры) народов Российской Федерации».

Работы проводились на основании Открытого листа № 2930-2022, выданного Минкультуры РФ 18.10.2022 на имя Котенькова С.А., и в соответствии с Положением о порядке проведения археологических полевых работ и составления научной отчетной документации, утвержденное постановлением Бюро Отделения историко-филологических наук Российской академии наук от 20.06.2018 № 32.

Площадь обследованного участка является достаточной для определения наличия/отсутствия на данном участке объектов, обладающих признаками объектов историко-культурного наследия, в т.ч. памятников археологии.

Содержащиеся в заключении отчета выводы являются достаточными для определения возможности или невозможности проведения земляных, строительных, мелиоративных и иных работ на земельном участке, подлежащем воздействию земляных, строительных, мелиоративных и иных работ.

15. Вывод экспертизы.

В ходе археологической разведки на земельном участке в зоне строительства объекта: «Реконструкция автомобильного пункта пропуска через государственную границу Российской Федерации Караузек, Астраханская область», расположенного в Красноярском районе Астраханской области, объекты археологического наследия не обнаружены.

На основании документации «Отчет о научно-исследовательских археологических работах с проведением шурфовочных мероприятий с целью выявления объектов культурного наследия на земельном участке площадью 18 га, предназначенном под строительство объекта: «Реконструкция автомобильного пункта пропуска через государственную границу Российской Федерации Караузек, Астраханская область», расположенного в Красноярском районе Астраханской области», расположенного в Красноярском районе Астраханской области», Эксперт в соответствии с п. 20 б) Положения о государственной историко-культурной экспертизе, утвержденного постановлением Правительства РФ от 15.07.2009 № 569, делает вывод о возможности проведения земляных, строительных, мелиоративных и иных хозяйственных работ на земельном участке в зоне строительства объекта: «Реконструкция автомобильного пункта пропуска через государственную границу Российской Федерации Караузек, Астраханская область», расположенного в Красноярском районе Астраханской области (**положительное заключение**).

Приложение: «Отчет о научно-исследовательских археологических работах с проведением шурфовочных мероприятий с целью выявления объектов культурного наследия на земельном участке площадью 18 га, предназначенном под строительство объекта: «Реконструкция автомобильного пункта пропуска через государственную границу Российской Федерации Караузек, Астраханская область», расположенного в Красноярском районе Астраханской области».

Дата оформления заключения экспертизы - 24.12.2022.

Эксперт Кутуков Д.В.



ООО «АрхеоЦентр»

414000 г. Астрахань, ул. Бабушкина д. 55
тел: +7 9608605453 e-mail: arheocentr@bk.ru

УТВЕРЖДАЮ:

Директор ООО «Археоцентр»

 М.В. Соловьева

Научный сотрудник ООО

«Археоцентр»

 С.А. Котеньков

ОТЧЕТ

о научно-исследовательских археологических работах с проведением шурфовочных мероприятий с целью выявления объектов культурного наследия на земельном участке площадью 18 га, предназначенном под строительство объекта: «Реконструкция автомобильного пункта пропуска через государственную границу Российской Федерации Караузек, Астраханская область», расположенного в Красноярском районе Астраханской области.

АСТРАХАНЬ 2022 г.

АННОТАЦИЯ

В полевом сезоне 2022 года археологическая экспедиция общества с ограниченной ответственностью «Археоцентр» (ООО «Археоцентр») на основании договора с ООО «Земельный эксперт» провела археологическое обследование (археологическую разведку) и земельного участка в зоне строительства объекта: «Реконструкция автомобильного пункта пропуска через государственную границу Российской Федерации Караузек, Астраханская область», расположенного в Красноярском районе Астраханской области.

Участок обследования расположен на левом берегу реки Кигач в Красноярском районе Астраханской области в восточной части дельты реки Волга. Представляет собой правильную прямоугольную форму со сторонами 600 м х 300 м, общей площадью 18 га и ориентирован по оси ЗСЗ-ВЮВ. Характеризуется относительно ровным рельефом, на котором фиксируются следы активной сельскохозяйственной деятельности – распашка, картирование полей. Поверхность земли слабо задернована полынной растительностью, произрастают кусты тамариска.

Работы проводились на основании Открытого листа № 2930-2022 от 18 октября 2022г., выданного Министерством культуры Российской Федерации на имя Котенькова С.А. на право проведения археологических полевых работ - археологических разведок - с осуществлением локальных земляных работ на указанной территории в целях выявления объектов археологического наследия, уточнения сведений о них и планирования мероприятий по обеспечению их сохранности.

В ходе археологических разведок было проведено визуальное обследование земельного участка площадью 18 га, а также были проведены шурфовочные работы: заложено 16 шурфов площадью 16 кв.м. В результате проведенных работ на указанной территории поселенческих, бытовых, погребальных археологических памятников не выявлено.

Охранные археологические научно-исследовательские работы (разведка) проводились в соответствии с «Положением о порядке проведения археологических полевых работ (археологических раскопок и разведок) и составления научной отчетной документации», а также методики разработанной для проведения археологических разведок.

В связи с тем, что оригинал Открытого Листа не был получен посредством «Почты России», в отчете прилагается его скан-копия.

По итогам исследований был составлен отчет о выполненных археологических полевых работах в 1 томе – текстовая часть отчета на 57 страницах и альбом иллюстраций на 40 страницах.

Ключевые слова: объекты культурного наследия, археологические памятники, обследование, шурф, стратиграфия, песок, супесь, суглинок.

СОДЕРЖАНИЕ

АННОТАЦИЯ	2
СОДЕРЖАНИЕ.....	4
ВВЕДЕНИЕ	5
СПИСОК УЧАСТНИКОВ ИССЛЕДОВАНИЙ	7
МЕТОДИКА ИССЛЕДОВАНИЙ.....	8
КРАТКАЯ ПРИРОДНО-КЛИМАТИЧЕСКАЯ ХАРАКТЕРИСТИКА РАЙОНА ИССЛЕДОВАНИЙ	10
КРАТКАЯ ИСТОРИКО-АРХИВНАЯ СПРАВКА	12
АРХЕОЛОГИЧЕСКИЕ ИССЛЕДОВАНИЯ В ЗОНЕ СТРОИТЕЛЬСТВА ОБЪЕКТА: «РЕКОНСТРУКЦИЯ АВТОМОБИЛЬНОГО ПУНКТА ПРОПУСКА ЧЕРЕЗ ГОСУДАРСТВЕННУЮ ГРАНИЦУ РОССИЙСКОЙ ФЕДЕРАЦИИ КАРАУЗЕК, АСТРАХАНСКАЯ ОБЛАСТЬ».....	39
ЗАКЛЮЧЕНИЕ.....	53
СПИСОК ИЛЛЮСТРАЦИЙ	54
АЛЬБОМ ИЛЛЮСТРАЦИЙ	57

Открытый лист № 2930-2022 от 18 октября 2022г.

ВВЕДЕНИЕ

В полевом сезоне 2022 года археологическая экспедиция общества с ограниченной ответственностью «Археоцентр» (ООО «Археоцентр») на основании договора с ООО «Земельный эксперт» провела археологическое обследование (археологическую разведку) земельного участка в зоне строительства объекта: «Реконструкция автомобильного пункта пропуска через государственную границу Российской Федерации Караузек, Астраханская область», расположенного в Красноярском районе Астраханской области.

Участок обследования расположен на левом берегу реки Кигач в Красноярском районе Астраханской области в восточной части дельты реки Волга. Представляет собой правильную прямоугольную форму со сторонами 600 м х 300 м, общей площадью 18 га и ориентирован по оси ЗСЗ-ВЮВ. Характеризуется относительно ровным рельефом, на котором фиксируются следы активной сельскохозяйственной деятельности – распашка, картирование полей. Поверхность земли слабо задернована полынной растительностью, произрастают кусты тамариска.

Работы проводились на основании Открытого листа № 2930-2022 от 18 октября 2022г., выданного Министерством культуры Российской Федерации на имя Котенькова С.А. на право проведения археологических полевых работ - археологических разведок - с осуществлением локальных земляных работ на указанной территории в целях выявления объектов археологического наследия, уточнения сведений о них и планирования мероприятий по обеспечению их сохранности.

Охранные археологические научно-исследовательские работы (разведка) проводились в соответствии с «Положением о порядке проведения археологических полевых работ (археологических раскопок и разведок) и составления научной отчетной документации», а также методики, разработанной для проведения археологических разведок.

Целью научных изысканий явилось обследование территории, предназначенной для капитального ремонта на вышеуказанных участках на предмет наличия или отсутствия объектов археологического наследия и обоснование мероприятий по обеспечению их сохранности.

Задачи работ:

- Проведение историко-архивных и библиографических исследований и сбор данных предыдущих экспедиций;

- Визуальное обследование территории в зоне проектируемого капитального ремонта, сбор подъемного материала при его наличии, изучение микрорельефа местности;
- Фиксация обнаруженных объектов археологического наследия;
- Шурфовочные работы;
- Составление технического отчета.

В ходе археологических разведок было проведено визуальное обследование земельного участка площадью 16 га, а также шурфовочные работы: заложено 16 разведочных шурфов площадью 1 кв.м каждый.

В результате проведенных работ на указанной территории поселенческих, бытовых, погребальных археологических памятников не выявлено. Признаков наличия культурного слоя зафиксировано не было.

В экспедиции принимали участие сотрудники ООО «Археоцентр».

Работы проведены по методике, утвержденной Отделом полевых исследований Института археологии РАН.

СПИСОК УЧАСТНИКОВ ИССЛЕДОВАНИЙ

- Котеньков Сергей Анатольевич – научный сотрудник ООО «Археоцентр», руководитель работ, автор отчета.
- Бочкарев Виктор Юрьевич – научный сотрудник ООО «Археоцентр», выполнение земляных работ, фотофиксация, соавтор отчета, подготовка иллюстративного материала.
- Гурина Любовь Юрьевна – научный сотрудник ООО «Археоцентр», выполнение земляных работ, фотофиксация, разбор и описание стратиграфии, разработка схем и топографических планов подготовка иллюстративного материала.

МЕТОДИКА ИССЛЕДОВАНИЙ

Охранные археологические научно-исследовательские работы (разведка с проведением локальных земляных работ) проводились в соответствии с «Положением о порядке проведения археологических полевых работ (археологических раскопок и разведок) и составления научной отчетной документации» (утверждено постановлением Бюро Отделения историко-филологических наук Российской академии наук от 20 июня 2018 г. №32), а также методикой, разработанной для проведения археологических разведок.

Археологические разведки проводились с целью выявления и первичного полевого изучения бытовых (поселений, стоянок, местонахождений и др.) и погребальных (курганов и грунтовых могильников) памятников (объектов археологического наследия) в зоне проектируемого объекта. Предварительно была изучена археологическая и краеведческая литература, посвященная обследуемому району, архивные материалы. Кроме того, изучались материалы топографических карт, отражающих географическую и топографическую характеристику исследуемого района. Проводился анализ спутниковых снимков исследуемой территории, размещенных в открытом доступе на электронном ресурсе Bing Maps — картографический сервис Microsoft// [электронный ресурс] URL: <https://www.bing.com/maps> (дата обращения: 20.10.2022).

В ходе археологических разведок производился визуальный осмотр местности. При обследовании территории был выбран пеший способ передвижения в границах отводимых земельных участков.

Для выявления стратиграфической картины строения исследуемой территории, а также для выявления признаков наличия культурного слоя на земельном участке предназначенном для строительства объекта: «Реконструкция автомобильного пункта пропуска через государственную границу Российской Федерации Караузек, Астраханская область», в Красноярском районе Астраханской области было проведено визуальное обследование, а также шурфовочные работы: заложено 16 разведочных шурфов площадью 1 кв.м каждый.

В процессе шурфовки разборка грунта велась вручную по условным пластам толщиной до 20 см с последующей зачисткой дна и бортов шурфа после снятия каждого пласта. Разведочный шурф документировался дневниковыми записями, фотографически и был нанесен на ситуационный план через привязку территории земельного участка к

системе GPS (WGS-84). Проведена полная фотографическая фиксация участка местности, где проводились шурфовочные работы. Для фиксации шурфа в качестве нулевого репера (Rp.0) был определен его северо-восточный угол. В связи с тем, что признаков культурного слоя в шурфе не выявлено, в отчете приводятся только фотографии бортов шурфа без вычерчивания его стратиграфии. После окончания работ шурф был рекультивирован.

В процессе обследования вся территория, предназначенная для строительства объекта была осмотрена полностью. В заключение был составлен отчет с альбомом иллюстраций.

КРАТКАЯ ПРИРОДНО-КЛИМАТИЧЕСКАЯ ХАРАКТЕРИСТИКА РАЙОНА ИССЛЕДОВАНИЙ

Для понимания закономерностей расположения археологических памятников на обследуемой территории, их плотности и историко-культурной интерпретации важно знать природно-климатическую характеристику самого района.

В зоне проектируемого строительства от ст. Аксарайская до границы с Республикой Казахстан по северной и северо-восточной границам волжской дельты вдоль реки Кигач располагается супесчаная и лёссово-песчаная эоловая равнина. Рельеф песчаной поверхности, подверженной воздействию ветра, представлен барханами, котловинами выдувания, песчаными грядами и холмами.

В ходе эоловых процессов здесь сформировались бугристые, грядовые и барханные пески с полыньей белой и рогачём песчаным на бурых почвах разной степени засоления. Здесь преобладают бугристо-грядовые урочища и барханы. Гряды, отмечаемые в рассматриваемом ландшафте, имеют ширину от 100 до 300 м и возвышаются над окружающей равниной на высоту от 20 до 25 метров. Поверхность гряд может быть как покрыта перевейными песками, так и закреплена полупустынной и пустынной растительностью¹. Местонахождения археологического материала, как это показывают исследования предшествующих лет, в песчаной полупустынной зоне Астраханской области повсеместно приурочены к дефляционным котловинам - котловинам выдувания между барханами в песчаных массивах. Массивы незакреплённых растительностью песков окружают котловины с плотным глинистым дном (часто оно покрыто слоем песка эолового происхождения и большим количеством обломков раковин моллюсков), которые являются остатками пересохших пресноводных и солоноватых водоёмов. Подъёмный материал (зачастую очень богатый) распространяется по краям котловин, окружая центральную часть, некогда заполненную водой. Таковы природные особенности рельефа северной и северо-восточной частей Красноярского района и особенности размещения здесь памятников археологии.

Южная часть Красноярского района представлена дельтовой ильменно-бугровой равниной с преобладанием бэровских бугров. Бэровские бугры являются возвышенностями естественного происхождения. Они представляют собой параллельные, песчаные и супесчаные гряды правильной и однообразной формы, имеющие направление с востока на

¹ Природа, прошлое и современность Астраханского края. Астрахань: ИД «Астраханский университет», 2008.

запад. Впервые бугры в Прикаспийской низменности описаны в 1866 году академиком К.М. Бэр, в честь которого и получили своё наименование. Наиболее чётко бугры Бэра выражены к западу и востоку от дельты Волги. Высота бугров колеблется от 6—8 до 20—22 м, редко до 45 метров, длина от нескольких сот метров до 7—8 км, ширина 200—300 м. Профиль бугров асимметричный: южный склон более пологий. Межбугровые понижения достигают 400—500 м шириной, заняты ильменями, заливами моря, пресными и солеными озерами. Бэровские бугры сложены песками и мелкой скатанной крошкой плотных коричневых глин и уплотнены глинистыми веществами. В волжской дельте бугры нигде не образуют сплошных рядов, а встречаются или группами, или в одиночку. Верхние части южных склонов нередко изрезаны мелкими рытвинами, которые формируются тальными водами или во время ливней. Склоны бугров плавно переходят в днища межбугровых понижений, которые часто заняты солончаками или озеровидными водоемами-ильменями. Ильмени соединены между собой сложной системой водотоков глубиной до 2,0-2,5 м и шириной до 30-50 м. Бэровские бугры сложены из буро-жёлтой глины обыкновенно со значительной примесью песка и небольшой — извести от разрушенных раковин принадлежащих к видам: *Cardium trigonoides*, *Dreissena polymorpha*, *Dreissena rostriformis*, *Dreissena caspia* и *Paludina achatina*; иногда бугры состоят из одного только песка, причем поверхность их чрезвычайно плотна. Верхняя часть бэровских бугров представлена континентальными верхнехвалынскими отложениями, залегающими на верхнехвалынских морских отложениях и нижнехвалынских шоколадных глинах. Бэровские бугры покрыты зональными автоморфными бурыми полупустынными почвами. Памятники археологии, как правило, приурочены к хребтам, пологим склонам или подошвам бугров Бэра, примыкающим к водоёмам. Здесь можно обнаружить весьма разреженный подъёмный материал. Между тем, в толще бугров могут содержаться как остатки поселений, так и грунтовые могильники. По результатам предшествующих исследований можно сказать, что памятники археологии на буграх Бэра датируются периодом от эпохи ранней бронзы (IV-III тыс. л. до н.э.) до эпохи развитого средневековья (XIV-XV вв. н.э.). Межбугорные пространства, подтопленные ильменями, реками и озёрами, подверженные регулярным сплошным затоплениям в период половодий, практически не содержат археологического материала.

КРАТКАЯ ИСТОРИКО-АРХИВНАЯ СПРАВКА (РИС.2)

Красноярский район в целом является одним из наиболее насыщенных памятниками археологии и одним из наиболее изученных в археологическом отношении районов Астраханской области. Памятники археологии охватывают широкий хронологический интервал от эпохи бронзы до развитого средневековья. Однако, далеко не все выявленные памятники археологии находятся на государственной охране. В настоящее время на территории Красноярского района Астраханской области располагается 16 памятников археологии, находящихся на государственной охране. В этот список входят:

№	Наименование памятника	Местоположение	Основание для постановления на охрану
1	Мавзолей «Караульный», XIII-XIV вв.	памятник расположен в 0,3 км к востоку от пос.Барановка, на левом берегу реки Караульной	Решение облисполкома № 37 от 25.01.90
2	Городище «Соляное», XIII-XIV вв.	памятник расположен в 1,5 км к северо-востоку от пос.Барановка, на левом берегу реки Караульной	Решение облисполкома № 37 от 25.01.90
3	Городище «Альча», XIII-XIV вв.	памятник расположен в 5 км к северо-востоку от пос.Барановка, на правом берегу реки Альчи	Решение облисполкома № 37 от 25.01.90
4	Могильник грунтовый «Калмыцкий», XIII-XIV вв.	памятник расположен в 3,5 км к северу от пос.Барановка, на правом берегу реки Альчи	Решение облисполкома № 37 от 25.01.90
5	Грунтовый могильник и мавзолей, XIV в.	памятник расположен в 3 км к юго-востоку от пос.Комсомольский, на левом берегу реки Ахтуба	Решение облисполкома № 394 от 30.06.89

6	Городище «Ахтубинское», XIV-XV вв.	памятник расположен на территории пос.Комсомольский и его окрестностях, на левом берегу реки Ахтуба	Постановление Главы Администрации области № 276 от 27.08.96
7	Могильник грунтовый «Мечетный-I», XIII-XIV вв.	памятник расположен в 1,5 км к востоку от с.Красный Яр, на левом берегу ерика Огородный	Решение облисполкома № 37 от 25.01.90
8	Могильник грунтовый «Мечетный-II», XIII-XIV вв.	памятник расположен в 1,68 км к востоку от с.Красный Яр, на правом берегу ерика Огородный	Решение облисполкома № 37 от 25.01.90
9	Монгольское городище, XIII-XIV вв.	памятник расположен в с.Красный Яр, ограничен с запада ул.Ворошилова, с юга ул.Советской и с севера р.Маячная, на слиянии рек Бузан и Маячная	Решение облисполкома № 616 от 06.12.71
10	Могильник грунтовый «Маячный-I», 2-я пол. XIII-1-я четв. XIV вв.	памятник расположен в 0,3 км к востоку от пос.Маячный, на левом берегу реки Маячная	Решение облисполкома № 37 от 25.01.90
11	Могильник грунтовый «Маячный-II», XIII-XIV вв.	памятник расположен в 0,3 км к северо-востоку от пос.Маячный, на левом берегу реки Маячная	Решение облисполкома № 37 от 25.01.90
12	Мавзолей «Маячный», XIII-XIV вв.	памятник расположен в 1,15 км к востоку от пос.Маячный, на левом берегу реки Маячная	Решение облисполкома № 37 от 25.01.90
13	Могильник грунтовый «Вакуровский-I», XIII-XIV вв.	памятник расположен в 1,5 км к северу от пос.Маячный, на левом берегу реки Ахтубы	Решение облисполкома № 37 от 25.01.90

14	Могильник грунтовый «Вакуровский-II», XIV-XIVвв.	памятник расположен в 1 км к северу от пос.Маяч-ный, на левом берегу реки Ахтубы	Решение облисполкома № 639 от 29.11.90
15	Местонахождение керамики эпохи средневековья «Александрийский», XIII-XIVвв.	памятник расположен в 1,5 км к северу от с.Кривой Бузан, на левом берегу реки Кривой Бузан	Постановление Главы Администрации области № 496 от 22.11.2000
16	Поселение «Занкин», XIII-XIVвв.	памятник расположен в 4 км к юго-востоку от с.Караузек, на правом берегу реки Мангута	Постановление Главы Администрации области № 496 от 22.11.2000
17	Грунтовый могильник «Черный», XIII-XIVвв.	памятник расположен в 0,2 км к юго-западу от с.Караузек, на правом берегу ерика Кондаковский	Постановление Главы Администрации области № 496 от 22.11.2000

Археологическое изучение памятников Красноярского района было начато ещё в XVIII веке. Одно из наиболее ранних описаний археологического наследия северо-востока дельты Волги оставил учёный-энциклопедист П.-С. Паллас. Именно Паллас оставил нам первое описание Красноярского городища. Паллас посетил крепость Красный Яр 6 мая 1793 года и позже писал: «Выглянувшее солнце едва позволяло осмотреть местность вокруг города и уходящие на восток свалку и выщелоченные селитряные холмы, которые с обеих сторон окаймлены прекраснейшими фруктовыми садами. Селитряное поле, кажется, было древним татарским местом захоронения, о чём свидетельствуют повсюду смешанные с землёй обломки костей, а также встречающиеся человеческие черепа. Древний татарский город Зумеркент, который монах Рубруквис (или Руисброек) в 49 главе своего сочинения переместил на остров в устье Волги, похоже, находился на месте нынешнего Красноярска»². Сейчас, в начале XXI века, можно сказать, что Паллас совершенно верно определил наличие остатков древнего поселения и обширных могильников по внешним признакам, но ошибся лишь в их интерпретации. Красноярское городище в настоящее

² Паллас П.С. Заметки о путешествии в южные наместничества Российской Империи в 1793 и 1794 годах. Том первый (избранное). Пер. с нем. Астрахань: ГП АО «Издательско-полиграфический комплекс «Волга», 2008. С. 46-47

время значительным числом исследователей интерпретируется как местоположение первой столицы Золотой Орды – города Сарая³. Город Суммеркент же предположительно можно соотнести с городищем Мошаик на восточной окраине Астрахани⁴.

Помимо этого, в сочинении Палласа впервые упоминается такой значительный памятник археологии, как Маячный бугор – городской некрополь Красноярского городища, а также многочисленные некрополи и поселения в окрестностях Красного Яра: «...Не только вокруг одного Красноярска (*Красного Яра*), но и на двух расположенных поблизости островах Кобыльих, на Ватажном Бугре, на нежилом, так называемом Красном Яру, на Алче, на Караульном, на Кирпичном и Маячном буграх имеются следы каменных строений, где всё ещё выкапывают большие кирпичи, которые жители используют для своих печей. Весь Маячный бугор, который отделяется от Красного Яра Огородным Ериком (*ныне – река Маячная*) и от Кирпичного Бугра Кирпичным Ериком, являющийся отчасти садом, отчасти кладбищем, и сегодня полон татарскими могилами. Также и другие соседние сухие острова (или бугры): Даниловы, Коклюйский, Чертовский, Черкасский, Малинский, Алгинский, Паршиковский, Кандаковский и Кобылинский, хотя и не обнаруживают никаких кирпичей, но имеют повсюду следы прежнего проживания людей»⁵.

В «Трудах Астраханского губернского Статистического комитета» в разделе «Описание населённых местностей Красноярского уезда за 1875 г.» сообщается о многочисленных «могильных холмах» в окрестностях Красного Яра. В то же время появляются сведения о случайных находках археологических предметов в Красном Яру⁶.

Известно, что в начале XX века, в ходе строительства железнодорожной ветки Саратов-Астрахань, саратовский краевед и археолог-любитель С.С. Краснодубровский обследовал обнаруженные на трассе строящейся дороги развалины в местности Ак-Сарай в Астраханской губернии и стал, таким образом, первооткрывателем крупного

³ Пачкалов А. В. К вопросу об интерпретации эпитета ал-Джедид (по материалам городов Улуса Джучи) // Поволжье в средние века : тез. конф. Н. Новгород, 2001; Пачкалов А. В. О местоположении Сарая (первой столицы Золотой Орды) // Археологія та етнологія Східної Європи : матеріали і дослідження. Одеса, 2002. Т. 3.; Васильев Д.В. К вопросу о местонахождении первой столицы Золотой Орды // Золотоордынское наследие. Материалы Международной научной конференции «Политическая и социально-экономическая история Золотой Орды (XIII-XIV вв.)». 17 марта 2009 г. Сб. статей. Вып. 1. – Казань: Изд. «Фэн АН РТ, 2009. С. 436-445.

⁴ Васильев Д.В. О пути Гильома Рубрука через дельту Волги и о населённых пунктах, которые он посетил // Золотоордынское наследие. Выпуск 2. Материалы второй Международной научной конференции «Политическая и социально-экономическая история Золотой Орды», посвящённой памяти М.А. Усманова. Казань, 29-30 марта 2011 г. / Отв. ред. и сост. И.М. Миргалеев. Казань: ООО «Фолиант», Институт истории им. Ш.Марджани АН РТ, 2011 С. 64-72

⁵ Паллас П.С. Заметки о путешествии ... С. 47

⁶ Труды Астраханского статистического комитета. Вып. 5. Астрахань, 1877.

золотоордынского городища, которое известно сейчас как городище у пос. Комсомольский или городище «Ахтубинское».

Первые масштабные археологические разведки на территории Красноярского района провёл в 1957 году руководитель отряда экспедиции Государственного Эрмитажа В.Д. Белецкий⁷. В песчаной полупустынной зоне левобережья Ахтубы им было выявлено множество памятников археологии - стоянок и местонахождений эпохи бронзы и раннего железного века в котловинах выдувания в районе станции Досанг в Харабалинском районе. К сожалению, ориентиры, которые автор приводит в отчёте. Не очень точные и в настоящее время найти эти памятники довольно сложно. В северной части Красноярского района им выявлено 76 стоянок и местонахождений эпохи бронзы, раннего железного века и раннего средневековья в районе посёлка Исекей и бархана Кезым-Шушак. Местонахождение костей было обнаружено на выдуве в 5-6 км к СЗ от села Малый Арал.

Значительное число памятников археологии было выявлено у села Сеитовка. Так. В 1-1,5 км к северу от села на левом берегу Ахтубы в зарослях ивы было обнаружено скопление могильных курганов, обложенных целыми и фрагментированными обожжёнными кирпичами золотоордынского времени. На одном из курганов был установлен надмогильный памятник с растительным орнаментом. На другом кургане лежал упавший камень с надписью. Всего выявлено 10 курганов диаметром 6 метров, имелись курганы размерами 15 на 10 м и 18 на 12 метров. Высота курганов 1,5-2 м. В 5 км от Сеитовки на левом берегу Ахтубы. В 3 км от железнодорожного моста на выдувах имеются выходы обломков кирпича и сосудов золотоордынского времени. (Возможно, эти выдувы в настоящий момент находятся непосредственно на территории посёлка Аксарайский или в его ближайших окрестностях и недоступны для исследования).

На территории села Красный Яр В.Д. Белецким зафиксировано огромное количество материала эпохи Золотой Орды - керамики, кирпича и прочего.

В 1963 году обзорные разведки экспедиции Государственного Эрмитажа в Красноярском районе продолжил Л.Н. Гумилёв⁸. Разведками были затронуты Вор-бугор, бугор Караульный и Зурманский бугор около Красного Яра. Здесь были выявлены красноглиняная лепная и сероглиняная лепная керамика, которую исследователь датировал золотоордынским и хазарским временем. Однако, локализация данных бугров, а также

⁷ Белецкий В.Д. Отчёт о работах Нижневолжской археологической экспедиции Государственного Эрмитажа за 1957 г. // Архив ИА РАН. Р-1. № 2536.

⁸ Гумилёв Л.Н. отчёт по Астраханской археологической экспедиции Государственного Эрмитажа в 1963 г. // Архив ИА РАН. Р-1. № 2784, 2784а.

интерпретация находок нуждаются в дополнительной проверке.

В 1967 году территория района была затронута разведками экспедиции Ленинградского отделения Института археологии АН СССР под руководством А.Н. Мелентьева⁹. Разведки затронули северную часть территории района и проходили в зоне песков и полупустыни. Здесь впервые был обнаружен комплекс археологических памятников в котловинах выдувания около колодца Кара-Узек в 78-80 км к СВ от ст. Досанг. Здесь зафиксирована разновременная стоянка «Кара-Узек» с материалом в виде фрагментов керамики и каменных орудий эпохи бронзы, керамики и наконечников стрел эпохи раннего железного века и средневековой керамики. В 400 м к СВ от колодца зафиксирована ещё одна стоянка - «Колодезная», которая дала разновременный инвентарь - от эпохи бронзы до средневековья, представленный кремнёвыми скребками, нуклеусами и отщепами, керамикой. В 3,2-3,5 км к СВ от Кара-Узека в небольшой песчаной гряде за цепочкой соров была выявлена стоянка «Заозёрная». Здесь были выявлены отщепы кремня и лепная керамика эпохи бронзы. Интересно, что в 13-14 км к ЮЗ от Кара-Узека были обнаружены три крупных кургана, сложенных из камней и песка. Высота курганов достигает 3,5 м, диаметр 35-40 метров.

Продолжил свои исследования А.Н. Мелентьев в 1968 году¹⁰. В 20 км к ССЗ от зимника Кара-Узек было выявлено 4 кратковременных стоянки эпохи неолита - «Кубек-сор-I», «Кубек-сор-II», «Кубек-сор-III», «Кубек-сор-IV». Были вновь осмотрены курганы, обложенные камнем. В 14 км к ЮЗ от Кара-Узека. Установлено, что курганная группа состоит из 4 курганов.

Вновь после разведок В.Д. Белецкого был зафиксирован факт обнаружения подъёмного материала в урочище Исекей (в окрестностях радиусом 7-9 км от противочумной станции). Стоянок обнаружено не было, лишь переотложенные находки - керамика эпохи бронзы, бронзовый наконечник стрелы эпохи поздней бронзы, а также золотоордынские монеты.

В 1980 году разведочные работы в зоне проектируемого развития и освоения АГКМ проводил И.Б. Васильев (г. Куйбышев)¹¹. В окрестностях базы противочумников Новый Караузек, в северной части изучаемой территории, выявлен комплекс стоянок в окрестностях бархана Тау-Тюбе («Тау-Тюбе», «Тау-Тюбе Центральная», «Тау-Тюбе Юго-

⁹ Мелентьев А.Н. Отчёт заволжского отряда Астраханской экспедиции ЛОИА 1967 года о разведке в Северном Прикаспии. // Архив ИА РАН. Р-1. № 3585, 3585а.

¹⁰ Мелентьев А.Н. Отчёт Прикаспийского отряда Астраханской экспедиции ЛОИА 1967 года о разведке в Северном Прикаспии. // Архив ИА РАН. Р-1. № 3669, 3669а

¹¹ Васильев И.Б. Отчёт о работах в Северном Прикаспии в 1980 г. // Архив ИА РАН. Р-1. №№ 8958, 8958а.

Восточная», «Тау-Тюбе Западная 1», «Тау-Тюбе Западная 2», «Тау-Тюбе Северная 1», «Тау-Тюбе Северная 2»). Местонахождения и стоянки располагаются в котловинах выдувания на берегах пересохших озёр-соров рядом с барханами. Материал датируется самым широким хронологическим диапазоном - от эпохи энеолита и ранней бронзы до эпохи раннего железного века и средневековья. В 2 км к ЗСЗ от базы противочумников выявлена стоянка «Бугет-сор» на берегу одноименного пересохшего озера, окружённого барханами. На выдувах обнаружена керамика «вольского» типа средней или ранней бронзы, керамика полтавкинского типа, значительное количество кварцитовых отщепов и нуклеусов. Стоянка «Мамбет» выявлена в 4.5 км от базы противочумников Тау-Тюбе, на СЗ окраине песчаного массива Мамбет. Представляет собой котловину выдувания на берегу пересохшего озера. Здесь найдены кварцитовые наконечники стрел, отщепы, медное тесло, керамика эпохи поздней бронзы - раннего железного века. Материал соотносится с эпохой поздней ямной и полтавкинской культур.

Стоянка «Тентек-сор» находится в 0,5-0,7 км к югу от одноименного озера и в 6-7 км от Старого Караузека. Здесь противочумником П.С. Дубягиным были найдены 3 сосуда сероглазовского облика (тентексорского типа). Здесь же было выявлено несколько стоянок, которые получили общее название по наименованию озера. Стоянка «Тентек-сор-I» расположена в 0,8-1 км к ЮЗ от Тентек-сора и в 600 м к ВСВ от Безым-сора, в широкой котловине выдувания. Обнаружено большое количество кальцинированных костей, зольные пятна и керамика сероглазовского типа. Стоянки «Тентек-сор-II», «Тентек-сор-III» и «Тентек-сор-IV» расположены в северной части барханной гряды, в 200 м к С и СВ от стоянки «Тентек-сор-I», на террасе древней протоки, засыпанной песком. Датируются эти стоянки полтавкинским временем.

В 1,5-2 км к ЮВ от старого казахского кладбища Курпеже-молла, на противоположном берегу пересохшего сора, в 1 км к югу от современного кладбища Бикей располагается стоянка «Курпеже-молла». В 3-3,5 км северу от памятника проходит дорога Караузек-Кошалак. Барханная гряда вытянута вдоль южного берега пересохшего озера. Стоянка представляет собой котловину выдувания с подъёмным материалом на поверхности, который представлен энеолитической (хвалынской), полтавкинской и катакомбной керамикой. Здесь обнаружены кости, окрашенные охрой (возможно, свидетельство существования здесь могильника), пест из светло-зелёного камня, многочисленные кремнёвые и кварцитовые изделия и каменные наконечники стрел.

Стоянка «Комбактэ» была выявлена в 1 км к Ю от дороги Новый Караузек-Кошалак,

в 3 км к западу от кладбища Курпеже-молла и в 4 км к ЮЗ от могилы Бикей. В котловине выдувания у склона бархана выявлены скопления подъёмного материала и культурный слой. Среди находок - керамика хвалынского типа, кремневые и кварцитовые орудия, пережжённые кости животных.

Стоянка «Кок-мурун» располагается в 10 км к СЗ от временной базы противочумников Же-калган и в 400 м к С от дороги Караузек-Кошалак. Зесь, в котловине выдувания, были обнаружены многочисленные фрагменты разновременной керамики - от энеолита до эпохи бронзы.

Серия памятников («Истай-I», «Истай-II», «Истай-III», «Истай-IV») выявлена в 30-35 км от базы противочумников Тау-Тюбе по дороге на Кошалак, в южной части большой барханной гряды, в 500 м к северу от дороги. Тут выявлены кварцитовые, кремневые орудия и керамика полтавкинского, репинского, ямно-катакомбного и хвалынского времени (эпоха бронзы).

Ещё одна серия стоянок («Нарым-бай-I», «Нарым-бай-II», «Нарым-бай-III») хвалынского, репинского времени и раннего железного века расположена в 150-200 м к С от заброшенной стоянки Кинжи-гали-кстау, в 5 км к ЮВ от базы противочумников Же-калган. Кроме того, в 1,5 км к СЗ от базы противочумников Же-калган была выявлена стоянка эпохи бронзы и раннего железного века «Же-калган-I».

В 1983 году И.Б. Васильев продолжил работы в указанном районе¹². Была более полно исследована стоянка «Истай-II» и выявлена стоянка «Же-калган-II» в 1,5 км к СЗ от стоянки «Же-калган-I». Здесь в котловине выдувания были обнаружены мезолитические орудия, а также энеолитическая и полтавкинского керамика.

В 1983 году П.П. Барынкиным (г. Куйбышев) проводились археологические исследования в зоне освоения АГКМ на территории Красноярского района¹³. Стоянка «Аксарайская-I» выявлена в 1,5 км к ВЮВ от буровой №8. Здесь обнаружен культурный слой мощностью до 20-50 см, ряд расслоившихся фрагментов керамики неясной культурной принадлежности. Стоянка «Аксарайская-II» обнаружена в 1,5 км к В от буровой №2 мощность культурного слоя здесь достигает 10 см. В раскопе и траншеях выявлена керамика хвалынской культуры, а также сосуд Тентек-Сорского типа, полтавкинской культуры и эпохи поздней бронзы. Стоянка «Аксарайская-III» располагается в 3,5-4 км к северу от буровой №8. На глинистом выдуве обнаружено скопление керамики эпохи

¹² Васильев И.Б. Отчёт о работах в Северном Прикаспии в 1983 г. // Архив ИА РАН. Р-1. №11683.

¹³ Барынкин П.П. Отчёт о разведках и раскопках в Красноярском районе Астраханской области в 1983 году. // Архив ИА РАН. Р-1. № 9556, 9556а.

энеолита со шнуровым орнаментом. Стоянка «Аксарайская-IV» расположена в 3,5-4 км к северу от буровой №8. Представляет собой также скопление керамики эпохи средней бронзы - раннего железного века на поверхности выдува, прослеживаются контуры нескольких ям с углями. На стоянке «Аксарайская-V», которая состоит из нескольких местонахождений, обнаружены кварцитовые отщепы и скребки эпохи энеолита, энеолитическая керамика. А также материалы, относящиеся к неолиту и эпохам бронзы. Расположена стоянка на расстоянии около 4 км на ЮВ от буровой №8. Стоянка «Аксарайская-VI», которая расположена на краю песчаного массива в 5 км к ЮВ от буровой №8, также представляет собой котловину выдувания со скоплением керамики эпохи раннего железного века на поверхности. Стоянка «Аксарайская-VII» расположена в глубоком, около 4 м глубиной, выдуве. В 3 км к востоку от полигона закачки и в 800 м к западу от буровой №43. материал стоянки представлен керамикой эпохи бронзы, неолита, а также кремнёвыми орудиями.

В том же 1983 году разведки в Красноярском районе проводил Е.В. Козин (г. Куйбышев)¹⁴. Им были открыты местонахождения «Кара-худук-I», «Кара-худук-II», «Кара-худук-III» в 20-22 км к СВ от станции Сероглазово на восточном склоне большого песчаного бархана, на берегу пересохшего озера. Он же определил, что местонахождения относятся к эпохе энеолита и принадлежат носителям хвалынской археологической культуры.

Кроме того, Е.В. Козиным был открыт комплекс местонахождений «Буровая 40 Северная», в который входит три памятника, относящихся к эпохе неолита и мезолита. Все они локализуются на берегах пересохших водоёмов-соров в песчаном массиве в 1-1,5 км к северу от буровой №40 на территории АГКМ.

В 1984 году разведки в зоне обустройства АГКМ продолжил П.П. Барынкин¹⁵. Были выявлены стоянка «16 буровая» в 800 м к востоку от буровой №16. Заложенный здесь небольшой раскоп показал наличие культурного слоя в виде песка, насыщенного золой, пережжёнными костями. В раскопе был выявлен очаг. Найдено большое количество кремневых и кварцитовых орудий хвалынской культуры (IV тыс. л. до н. э.).

Стоянка «Же-Калган I» обнаружена в 1,5 км к В от базы противочумников, на краю большого выдува. Культурный слой располагался на глубине 1,8 м под балластным песком и представлял собой серый гумусированный песок. В раскопе площадью 48 кв. метров

¹⁴ Козин Е.В. Отчёт об археологических разведках по открытому листу формы №3 №504 в Красноярском и Енотаевском районах Астраханской области в 1983 году. // Архив ИА РАН. Р-1. № 11122.

¹⁵ Барынкин П.П. Отчёт о работах в Северном Прикаспии в 1984 году. // Архив ИА РАН. Р-1. № 11412

выявлены остатки сезонной постройки (навеса) на столбовых опорах, а также многочисленные ямы. Материал представлен кремневыми орудиями и отщепами, керамикой с раковиной в тесте, украшенной наколами и насечками. Исследователь датирует памятник эпохой мезолита-неолита и соотносит с сероглазовской культурой. Стоянка «Же-Калган III» обнаружена в 100 метрах к ЮВ от стоянки «Же-Калган I». Мощность культурных отложений здесь составляет около 1,7 м. раскопками выявлены скопления костей животных, а также керамики и каменных орудий эпохи позднего энеолита (2-й половины III тыс. л. до н.э.).

В 30 м к северу от реки Кигач и в 1300 м к ЮЗ от жилого посёлка Третья ферма совхоза Аксарайский среди крупного массива бугристых и оголённых барханов (местное название массива «Каир-Шак») расположено солёное озеро Кызыл-Хак. На его берегу выявлена стоянка «Кызыл-Хак». Мощность культурного слоя, зафиксированного в раскопе, составляет 80 см. Обнаружена керамика эпохи позднего неолита. Верхний культурный слой относится к эпохе поздней бронзы. Была вскрыта жилищная впадина и ямы. Заполненные обожжёнными костями, очаги с прокалёнными основаниями и зольники. Керамика эпохи бронзы соотносится с предкавказской катакомбной культурой.

В 1985 году разведки в Красноярском районе возобновил И.Б. Васильев¹⁶. Им были проведены раскопки на стоянке «Кара-худук» в 22 км от станции Сероглазово в южной части барханного массива на берегу пересохшего озера. Относится стоянка к хвалынской культуре эпохи энеолита. Кроме того, раскопками исследована была ранее выявленная стоянка «Курпеже-молла». Здесь среди орудий были выявлены наконечники стрел и дротиков, скребки, вкладыши, ножевидные пластины. Датируется стоянка эпохой раннего энеолита и относится к прикаспийской культуре.

В 1986 году археологические разведки в полупустынной зоне Красноярского района продолжил Е.В. Козин¹⁷. В этом году им были открыты местонахождения в песчаном массиве Кызыл-Хак II. В 3 км к Ю от посёлка фермы №3 совхоза «Аксарайский». Местонахождения датируются эпохой неолита и ранней бронзы. Кроме того. В зоне освоения АГКМ им был открыт комплекс из 6 местонахождений, объединённых общим наименованием «Буровая 42». Местонахождения располагаются на выдувах в дефляционных котловинах и дают керамический и каменный материал, позволяющий датировать их эпохой неолита. Неолитические местонахождения «Каиршак-I», «Каиршак-

¹⁶ Васильев И.Б. отчёт о работах в северном Прикаспии в 1985 г. // Архив ИА РАН. Р-1. № 11705, 11705а.

¹⁷ Козин Е.В. Отчёт об археологических исследованиях в Красноярском районе Астраханской области в 1986 г. // Архив ИА РАН. Р-1. № 11918.

II», «Каиршак-III», «Каиршак-IV», «Каиршак-V» были обнаружены в 5-6 км к ВЮВ от 3-ей фермы совхоза «Аксарайский» на верблюжьем участке совхоза. Они располагаются на выдувах и в котловинах большого песчаного массива, располагающегося вокруг сора - пересохшего озера.

Продолжением разведок в зоне обустройства АГКМ стали исследования отряда экспедиции Госдирекции охраны памятников Астраханской области под руководством Д.В. Васильева в 1993 и 1995 гг.¹⁸. Здесь в 15 км к СВ от пос. Аксарайский в районе участка промышленной переработки газа №2 между скважинами № 81, 209 и 211, а также в районах скважин 401, 404, 411, 413, 415, 419, 428, 905, 910, 919, 923, 924, в котловинах выдувания было обнаружено свыше десяти местонахождений переотложенного археологического материала, датирующегося периодом от эпохи раннего железного века до эпохи развитого средневековья. Кроме того, было доисследовано 2 разрушающихся захоронения эпохи средневековья в карьере на северной окраине пос. Комсомольский.

Разведками Е.М. Пигарёва в 1994 году¹⁹ был выявлен разрушенный разновременный могильник «Комсомольский-I» в 1 км к востоку от автодороги пос. Аксарайский - пос.Лапас, напротив посёлка Комсомольский.

Работы в песчаной зоне Красноярского района были возобновлены в 2005 году руководителем экспедиции ГНПУ «Наследие» Т.Ю. Гречкиной²⁰. В ходе разведок вдоль трассы нефтепровода КТК было выявлено в северной части Красноярского района 20 местонахождений подъёмного материала, которые датируются преимущественно эпохой бронзы, а также эпохами раннего железного века и средневековья.

В 2008 году Д.В. Рябичкин в составе экспедиции ГНПУ «Наследие»²¹ проводил археологические разведки в песчаной зоне от АНПС-4А до пос. Байбек (протяжённый участок длиной 27 км от посёлка Байбек). На расстоянии примерно 22 км к СЗ от Байбека было обнаружено 5 местонахождений с остатками костей животных (лошади. Барана),

¹⁸ Васильев Д.В. Отчёт о разведках на территории Красноярского, Икрянинского и Приволжского районов Астраханской области в 1993 году. // Архив ИА РАН. Р-1. №» 18090, 18091; Васильев Д.В. Отчёт об археологических разведках в Красноярском и Володарском районах Астраханской области в 1995 году. // Архив ИА РАН. Р-1. № 19818.

¹⁹ Пигарёв Е.М. Отчёт об археологических разведках в Красноярском районе Астраханской области в 1994 году // Архив ИА РАН. Р-1. № 18152.

²⁰ Гречкина Т.Ю. Отчёт об археологических разведках на территории Черноярского, Ахтубинского, Енотаевского, Красноярского и Харабалинского районов в 2005 году. // Астраханский музей-заповедник. Коллекция «Археология». Фонд НВ. Б/Н.

²¹ Рябичкин Д.В. Технический отчет о проведении археологического обследования новой трассы автодороги к А-НПС-4А от п. Байбек на территории Красноярского района и археологического исследования участка под ЛАРН в охранной зоне городища «Ак-Сарай» Харабалинского района астраханской области в 2008 году. // Астраханский музей-заповедник. Коллекция «Археология». Фонд НВ. Б/Н.

фрагментами сероглиняной и черноглиняной лепной и гончарной керамики. Датируются местонахождения периодом от эпохи бронзы до эпохи средневековья. В 7 км к СЗ от Байбека было обнаружено на выдуве 2 местонахождения подъёмного материала, представленного толчёной ракушкой, кальцинированными костями, кремнёвыми орудиями и большим количеством фрагментов сероглиняной лепной керамики. Здесь же был обнаружен участок неразрушенного культурного слоя и 2 кострища.

С.А. Пантелеев проводил археологические разведки в зоне обустройства АГКМ в 2010 году²². Было проведено исследование и шурфовка территории, примыкающей к УППГ-1, УППГ-2 и УППГ-6. Были выявлены стоянки (местонахождения керамики) «Степная» (эпоха средневековья) и «Песчаная» (эпоха поздней бронзы).

Во втором десятилетии XXI века начаты раскопочные исследования на вновь открытой стоянке эпохи неолита «Байбек»²³. Работы здесь проводит экспедиция ГНПУ «наследие под руководством Т.Ю. Гречкиной совместно с археологами Поволжской государственной социально-гуманитарной академии (г. Самара). Стоянка расположена в 11 км к северу от реки Кигач, в пустынной зоне.

Археологические исследования, проводившиеся в начале 1990-х начале 2000-х гг., были связаны, главным образом, с изучением памятников археологии дельтовой и пойменной части Красноярского района, большая часть которых относится к золотоордынскому времени.

В 1988 году разведками экспедиции Астраханского пединститута под руководством П.В. Казакова²⁴ к северу от райцентра Красный Яр были открыты грунтовый могильник с полуподземными кирпичными склепами на бугре Караульном, грунтовый могильник с комплексом мавзолеев на Соляном бугре, открыт грунтовый могильник эпохи средневековья на бугре Калмыцком. Причём здесь выявлены также многочисленные фрагменты поливных изразцов, свидетельствующие о наличии остатков золотоордынских мавзолеев на данном некрополе. Кроме того, было открыто поселение и комплекс мавзолеев на бугре Алча, являющемся продолжением Калмыцкого бугра. Был открыт грунтовый могильник золотоордынского времени на бугре «Вакуровский-I», а также

²² Пантелеев С.А. Отчёт об археологических исследованиях на территории Красноярского района Астраханской области в зоне газового месторождения на участках, предназначенных для строительства объектов ООО «Астраханьгазпром» в 2010 г. // Астраханский музей-заповедник. Коллекция «Археология». Фонд НВ. №17363/29.

²³ Кузнецова Л.В. Отчёт об археологическом исследовании стоянки эпохи неолита Байбек в Красноярском районе Астраханской области. // Астраханский музей-заповедник. Коллекция «Археология». Фонд НВ. Б/Н.

²⁴ Казаков П.В. Отчёт об археологических исследованиях в Красноярском районе Астраханской области в 1988 году. // Архив ИА РАН. Р-1. №№ 13216, 13217.

признаки наличия здесь поселения. Кроме того, впервые за долгие годы было проведено визуальное обследование Красноярского городища и выявлены многочисленные нарушения культурного слоя памятника непосредственно на территории села Красный Яр.

В 1989 году С.А. Котеньковым (Госдирекция охраны памятников Астраханской области) были проведены разведки в междуречье рек Маячная и Караульная²⁵. Результатом этих работ стало обнаружение и первичное обследование таких значительных грунтовых могильников золотоордынского времени, как «Маячный бугор-I», «Маячный бугор-II», «Маячный бугор-III», а также «Мечетный бугор-I» и «Мечетный бугор-II».

В том же 1989 году экспедиция Астраханского пединститута (руководитель П.В. Казаков) провела небольшие раскопки на Красноярском городище (см. ниже) и первые масштабные раскопки (доследование разрушенных погребений) на бугре «Маячный-I»²⁶. С этого времени начинается детальное изучение «Маячного бугра», об истории и результатах которого речь пойдёт ниже в соответствующем разделе.

Тогда же, в 1989 году, В.А. Никоновым, сотрудником Госдирекции охраны памятников Астраханской области, начаты раскопки на бугре «Калмыцкий». Было доисследовано свыше 40 захоронений, разрушенных в ходе проведения карьерных разработок. Большая часть из них относилась к эпохе Золотой Орды, однако встречались и захоронения предмонгольского (хазарского и огузского) времени.

В 1990 году В.А. Никонов²⁷ провёл доисследование разрушенных погребений на буграх «Мечетный-I» и «Вакуровский-I» около Красного Яра. На Мечетном бугре выявлен грунтовый могильник XIII-XIV вв., а на Вакуровском бугре среди мусульманских захоронений золотоордынского некрополя было выявлено захоронение с трупосожжением и монетой византийского императора Тиберия III Апсимара (698—705 гг.), относящееся к VIII веку. Возможно, это остатки захоронения так называемого типа «соколовская балка», принадлежащего представителю элиты Хазарского каганата.

В 1991 году разведками С.Б. Артемьева подтверждено наличие грунтового могильника эпохи средневековья на бугре «Вакуровский-II» к северу от Красного Яра, а также зафиксированы остатки гончарной мастерской на территории самого села, на месте

²⁵ Котеньков С.А. Отчёт об археологических исследованиях в Красноярском районе Астраханской области в 1989 году. // Архив ИА РАН. Р-1. №№ 14362, 14363.

²⁶ Казаков П.В. Отчёт об археологических исследованиях в райцентре Красный Яр Астраханской области в 1989 году // Астраханский музей-заповедник. Коллекция «Археология». Фонд НВ. №№ 12555; 12556/а; 12556/б.

²⁷ Никонов В.А. отчёт об исследованиях на бугре «Мечетный-I», «Вакуровский-I» в Красноярском районе Астраханской области и на бугре «Долгий» в Трусовском районе г. Астрахани в 1990 г. // Архив ИА РАН. Р-1. №№ 16978, 16979.

строящейся школы №2²⁸.

В 1993 году экспедиция Госдирекции охраны памятников (руководитель отряда Д.В. Васильев) продолжила доисследование разрушенных земляными работами погребений на грунтовых могильниках «Мечетный бугор-I» и «Вакуровский бугор-II»²⁹. На «Мечетном бугре» был заложен небольшой раскоп и доисследовано 4 мусульманских захоронения. На «Вакуровском бугре» выявлено и доисследовано 8 захоронений, повреждённых карьерами и траншеями.

В 1995 году, помимо раскопок на Маячном бугре, о которых речь пойдёт ниже, отряд экспедиции Госдирекции охраны историко-культурного наследия Астраханской области под руководством С.Б. Артемьева выявил два местонахождения керамики XIII-XIV вв. на буграх «Чёрный» в 200 м к ЮЗ от села Караозек и «Занкин» в 4 км к ЮВ от с. Караозек.

Разведками С.А. Котенькова и А.Д. Юрьева в 1996 году³⁰ было выявлено поселение золотоордынского времени на бугре «Мыльников» в 900 м к востоку от с. Алча, которое входит в орбиту влияния Красноярского городища.

Разведками Ю.А. Павленко в 2000³¹ году был обследован бугор «маячный» к северу от Красного Яра и впервые достоверно зафиксировано наличие культурного слоя поселения золотоордынской эпохи в его западной части, на территории и в окрестностях пос. Маячное. Кроме того, были выявлены поселения золотоордынского времени на бугре «Байсалы», «Верхнее Сухое» и «Кустовой», а также грунтовых могильников эпохи раннего железного века и средневековья на буграх «Критяк», «Кульдунин» и «Долгинский» в окрестностях с. Кривой Бузан Красноярского района.

В 2003 году экспедицией Астраханского государственного университета под руководством Д.В. Васильева проводились охранно-спасательные раскопки на могильнике «Вакуровский бугор-I». было исследовано 11 мусульманских захоронений эпохи Золотой Орды³².

В 2004 году небольшие раскопки на могильнике «Вакуровский бугор-I» проводила

²⁸ Артемьев С.Б. Отчёт об археологических исследованиях в Красноярском районе в 1991 году // Архив ИА РАН. Р-1. №№ 16111, 16112.

²⁹ Васильев Д.В. Отчёт об исследованиях на грунтовых могильниках «Мечетный бугор-I» и «Вакуровский бугор-II» в Красноярском районе Астраханской области в 1993 году. // Архив ИА РАН.

³⁰ Котеньков С.А., Юрьев А.Д. Отчёт о научно-исследовательских археологических работах на территории Красноярского и Камызякского района Астраханской области в 1996 году. // Астраханский музей-заповедник. Коллекция «Археология». Фонд НВ. №14577.

³¹ Павленко Ю.А. Отчёт об археологических разведках в Красноярском и Приволжском районах Астраханской области в 2000 году. // Астраханский музей-заповедник. Коллекция «Археология». Фонд НВ. №16552

³² Васильев Д.В. Отчёт об археологических раскопках на грунтовом могильнике «Вакуровский бугор-I» в Красноярском районе Астраханской области в 2003 году // Астраханский музей-заповедник. Коллекция «Археология». Фонд НВ. Б/Н.

экспедиция ГНПУ «Наследие» под руководством Д.В. Кутукова³³. Было вскрыто 2 захоронения эпохи Золотой Орды, а также установлено наличие на бугре культурного слоя поселения той же эпохи.

В 2005 году П.В. Поповым (ГНПУ «Наследие») был выявлен грунтовый могильник «Лебединый бугор» в 1 км к С от села Кошелевка³⁴. Было исследовано 5 погребений, два из которых относятся к золотоордынской эпохе, а остальные - к эпохе раннего железного века, к среднесарматской культуре.

В 2004 году возобновлены раскопки на могильнике «Вакуровский бугор-I» экспедицией ГНПУ «Наследие» под руководством Д.В. Кутукова³⁵. Было исследовано 117 захоронений, подавляющее большинство из которых совершено в соответствии с мусульманским погребальным обрядом и относится к эпохе Золотой Орды. Помимо этого, исследовано 2 захоронения эпохи раннего железного века. Одно из золотоордынских захоронений содержало интересный материал - берестяной свиток с надписями. Исходя из сходства погребальных традиций на могильнике с теми, что были прослежены в захоронениях на «Маячном бугре», исследователем был сделан вывод о принадлежности «Вакуровского бугра» населению Красноярского городища. Кроме того, было сделано предположение о расположении центральной части средневекового некрополя в западной половине бугра.

В 2008 году сотрудницей Астраханского государственного университета А.Г. Жировой³⁶ проводились разведки к востоку от райцентра Красный Яр. Здесь были выявлены грунтовые могильники «Черемуха-I», «Черемуха-II», а также могильник и поселение «Черёмуха-III», которые датируются предмонгольским и ранним золотоордынским временем. Обследование самого Красноярского городища позволило выявить интересную находку - половину бронзовой односторонней китайской монеты. На аверсе монеты располагается рельефное изображение китайского иероглифа. По независимым определениям А.В. Пачкалова (г. Москва, РГГУ) и Е.Ю. Гончарова (г. Москва, Институт Востоковедения РАН), монета относится ко времени правления

³³ Кутуков Д.В. Отчёт об археологических раскопках грунтового могильника «Вакуровский бугор-I» в Красноярском районе Астраханской области в 2004 году. // Астраханский музей-заповедник. Коллекция «Археология». Фонд НВ. Б/Н.

³⁴ Попов П.В. Отчёт об археологических разведках в Приволжском, Красноярском и Наримановском районах в 2007 году. // Астраханский музей-заповедник. Коллекция «Археология». Фонд НВ. Б/Н.

³⁵ Кутуков Д.В. Отчёт об археологических раскопках грунтового могильника «Вакуровский бугор-I» в Красноярском районе Астраханской области в 2007 году. // Астраханский музей-заповедник. Коллекция «Археология». Фонд НВ. №№ 19976/105, 19976/106, 19976/107, 19976/108.

³⁶ Жирова А.Г. Отчёт об археологических разведках в Красноярском районе Астраханской области в 2008 году. // Архив ИА РАН. Р-1. № 16111, 16112

императора Северной Сун Шэнь-цзуна (или Чжен-Цзуна), годы правления 1068-1085 гг. или 1086-1094 гг.

В 2010 году Л.Ю. Амбарновой (ГНПУ «Наследие») было подтверждено наличие поселения на бугре «Алча» между ериками Алча и Алгарка в 4,6 км на ССВ от Красного Яра, которое относится к золотоордынскому времени³⁷.

В 2013 году разведки в окрестностях Красного Яра проводил сотрудник ГНПУ «Наследие» Ю.С. Лебедев³⁸. Им было выявлено поселение «Штаньковское» между рекой Караульная и ериком Алгарка, в 3 км к СВ от села Красный Яр. Это первое поселение вне бэровского бугра, которое обнаружено в данной местности. Датируется оно монетным материалом первой половиной XIV века. Также выявлено поселение «Кондаковское-I» на бэровском бугре в 0,7 км к СВ от села Кондаковка и «Кондаковское-II» на бугре в 2 км от села Кондаковка к востоку. Датируются эти поселения также золотоордынским временем.

Исследования Ю.С. Лебедева были продолжены в 2015 году³⁹. Наиболее значимым в ходе этих разведок стало открытие золотоордынского поселения «Орлиное гнездо» и примыкающего к нему могильника, которые датируются последней четвертью XIII-XIV вв. Поселение «Орлиное гнездо» получило название по одноимённому урочищу, на территории которого оно находится. Здесь зафиксированы остатки сырцовых сооружений, найдены фрагменты красноглиняных сосудов, фрагменты жерновов, оселков и пряслиц. Здесь же зафиксирован клад монет, который относится ко времени правления в Орде хана Тула-Буги (1287-1291 гг.). Подобные монеты редкость не только для астраханской области, но и для всего Нижнего Поволжья. Интересны находки здесь большого числа бронзовых зеркал, перстня со щитком в виде «магического квадрата», а также бронзовой статуэтки девы-якшини из буддистского пантеона.

В настоящее время комплекс археологических памятников, концентрирующихся в северо-восточной части волжской дельты, в окрестностях райцентра Красный Яр,

³⁷ Амбарнова Л.Ю. Отчёт об археологических разведках на территории Красноярского, Лиманского и Наримановского районов Астраханской области в 2010-2011 годах. // Астраханский музей-заповедник. Коллекция «Археология». Фонд НВ. №№ 17815, 17816.

³⁸ Лебедев Ю.С. Отчет об археологических разведках на территории Лиманского, Икрянинского, Красноярского районов Астраханской области в 2013 году // Астраханский музей-заповедник. Коллекция «Археология». Фонд НВ. №19236/16

³⁹ Лебедев Ю.С. Отчёт об археологических разведках на территории Красноярского, Наримановского, Приволжского, Володарского, Икрянинского, Камызякского, Лиманского районов и МО «г. Астрахань» Астраханской области в 2014 году. // Астраханский музей-заповедник. Коллекция «Археология». Фонд НВ. № 20080/40; Лебедев Ю.С. Отчёт об археологических разведках на территории Харабалинского, Енотаевского, Красноярского, Наримановского, Приволжского, Володарского, Камызякского и Икрянинского районов Астраханской области в 2015 году. // Астраханский музей-заповедник. Коллекция «Археология». Фонд НВ. № 20025/57.

интерпретируется как Красноярский археологический регион. Основу комплекса составляет Красноярское городище, а также многочисленные грунтовые могильники в окрестностях. Крупнейшими и наиболее значительными из них являются грунтовые могильники «Маячный бугор», а также «Вакуровский бугор-I», «Вакуровский бугор-II», «Соляной бугор», «Калмыцкий бугор», поселение «Алча». Эти памятники расположены к северо-востоку от Красного Яра. К востоку от Красноярского городища находятся грунтовые могильники «Мечетный бугор-I», «Мечетный бугор-II», «Черёмуха-I», «Черёмуха-II», поселение «Черёмуха-III». Кроме того, известны многочисленные поселения и некрополи на бэровских буграх к северу от Красноярского городища - вплоть до реки Кигач. К западу и северо-западу от Красноярского городища выявлена сеть небольших поселений в самой северной части дельты, на правом берегу реки Бузан. Лучше других на данный момент исследованы поселения «Алайское», «Орлиное гнездо», «Новоурусовка» и «Бузан». Памятники эти располагаются на невысоких возвышенностях вдоль русел рек и содержат строительные остатки золотоордынского периода. Красноярский археологический район обретает цельность в эпоху Золотой Орды. Наличие большого числа археологических памятников одной эпохи говорит о существовании на месте Красного Яра крупного города, имевшего большое хозяйственное и политическое значение в Золотой Орде, который был центром притяжения для значительных масс населения. Однако, возникновение его следует отнести ещё к эпохе бронзы - этим периодом датируются наиболее ранние погребения на Маячном бугре. Здесь выявлены захоронения также эпохи раннего железного века, хазарского и предмонгольского периодов. Известно также, что поселения в окрестностях Красноярского городища возникают ещё в XII веке, в эпоху существования области Саксин.

По итогам исследований можно констатировать, что самыми значительными и изученными памятниками археологии района являются следующие:

Красноярское городище - поселение золотоордынского времени, располагающееся на территории и в окрестностях села Красный Яр Астраханской области. На государственном учёте и охране стоит под наименованием «Монгольское городище». Располагается оно на двух берегах реки Маячная - на северном (левом) и южном (правом). Значительная часть городища разрушена в ходе строительства и расширения села, вследствие чего доступными для исследований остаются лишь небольшие участки, расположенные в северо-восточной части Красноярского бэровского бугра, протянувшегося с северо-востока на запад-юго-запад по правому берегу реки Маячная и на

территории посёлка Маячное, на бэровском бугре «Маячный», в районе красноярского кладбища. В ходе разведок и раскопок на городище установлено, что данный памятник является однослойным; мощность культурного слоя колеблется от 0,5 до 4 м. Общая площадь исследованной территории составляет более 300 кв. м (на береговом обрыве к югу от красноярской школы №2). В исторической литературе история городища эпохи Золотой Орды практически не освещена. Памятник был известен уже во второй половине XVIII в. однако, вплоть до второй половины XX в. памятник оставался совершенно неизученным археологами. В 1957 г. городище было осмотрено экспедицией Государственного Эрмитажа, а в 1963 г. – Поволжской археологической экспедицией. Современные археологические исследования начались в 1988 г, во время обследования П.В. Казаковым разрушаемой во время строительных работ части городища, когда было обнаружено большое количество красноглиняной гончарной керамики. В 1989 г. начались раскопки под руководством П.В. Казакова в северной части городища, к северо-востоку от пересечения улиц Ворошилова и Советской, к востоку от консервного завода, а также была произведена зачистка берегового обрыва. В ходе раскопок была обнаружена большая хозяйственная яма, в которой обнаружены кости мелких и крупных домашних животных, фрагменты красноглиняной гончарной керамики. В обрыве зафиксированы остатки золотоордынского дома с глинобитным полом, суфой и тандыром. В 1990 г. исследования были продолжены Е.В. Шнайдштейн и П.В. Казаковым⁴⁰. Был заложен раскоп к востоку от консервного завода на краю карьера, в северной части бугра. В ходе раскопок было исследовано 17 хозяйственных ям и остатки трех домов золотоордынского времени. Помимо этого, для выявления границ городища было заложено 3 шурфа, давшие богатый керамический и остеологический материал; на краю карьера в восточной части городища было исследовано 5 средневековых захоронений, совершенных по мусульманскому обряду. В 1991 г. во время разведок С.Б. Артемьева была обследована северная часть Красноярского бугра, разрушенная при строительстве сельской школы⁴¹. Здесь были обнаружены остатки горна, глиняные трубы со следами глазури, фрагменты красноглиняной гончарной керамики, печной припас. Разведками выявлены участки культурного слоя в низинах вокруг Красноярского бугра, а также вдоль северной подошвы Маячного бугра. Городище подвергается усиленному разрушению вследствие хозяйственной деятельности человека и

⁴⁰ Шнайдштейн Е.В. Отчет об археологических исследованиях в Красноярском районе Астраханской области в 1990 году. // Астраханский музей-заповедник. Коллекция «Археология». Фонд НВ. №№ 13937, 13938

⁴¹ Артемьев С.Б. Отчёт о научно-исследовательских археологических работах в Красноярском районе Астраханской области в 1991 году. // Астраханский музей-заповедник. Коллекция «Археология». Фонд НВ. №№ 13242.

нуждается в охране. Исследователями памятника был сделан вывод о том, что Красноярское городище являлось крупным центром городской культуры с развитой сельскохозяйственной округой⁴². Выдвигалось несколько предположений относительно интерпретации памятника. Первая версия гласит, что город на этом месте назывался «Шеркеш» или «Черкес», по имени Хаджи-Черкеса, походного эмира хана Бердибека». Этому мнению придерживались астраханские исследователи Р.У. Джуманов и М.Киракосьян⁴³. Казанский исследователь Г.Давлетшин предполагает, что город мог называться по-тюркски «Кызыльяр»⁴⁴. С.А. Котеньков и О.Ю. Котенькова выдвинули предположение, что город упоминается в «Хождении за три моря» Афанасия Никитина под именем Берекзаны⁴⁵. А.В. Пачкалов критикует эти предположения и выдвигает новую версию о соотношении Красноярского городища с первой столицей Золотой Орды - городом Сараем⁴⁶. Свою точку зрения он аргументирует, анализируя монетный материал, происходящий из раскопок и сборов на территории городища, а также с окрестных некрополей, главным образом - с грунтового могильника «Маячный бугор». Большинство серебряных монет, найденных здесь, относятся к чекану Сарая или Сарая ал-Махруса. Вызывает интерес большое количество монет Укека, находки которых достаточно редки к югу от Саратовской области. Среди медных монет преобладают монеты Сарая и Сарая ал-Джедид. Имеющаяся информация, позволяет считать, что золотоордынский город, располагавшийся на месте Красного Яра, существовал уже во второй половине XIII в. Здесь найдены сарайские монеты этого времени, а они практически не обращались после правления хана Токты. Медные монеты относятся только к XIV в. (отсутствие медных монет XIII в. объясняется их редкостью в монетном обращении Нижнего Поволжья), кроме того медные монеты с Красного Яра охватывают и более поздний период (вплоть до времени правления хана Токтамыш). Полностью отсутствуют одни из наиболее широко распространенных золотоордынских эмиссий – серебряные и медные монеты Джанибека

⁴² Казаков П.В., Пигарев Е.М. Материалы исследований Красноярского городища Астраханской области (1989-1991 гг.) // Материалы и исследования по археологии Поволжья. Вып. I. Йошкар-Ола, 1998.

⁴³ Киракосьян М. Топонимический словарь Астраханской области. Астрахань, 2007. С. 43.

⁴⁴ Давлетшин Г. Очерки по истории духовной культуры предков татарского народа (Истоки, становление и развитие). Казань, 2004. С. 404.

⁴⁵ Котеньков С. А., Котенькова О. Ю. К вопросу о возникновении золотоордынских городов в Астраханском крае на территории домонгольских поселений // Город и степь в контактной Евро-азиатской зоне : тез. докл. III Междунар. науч. конф., посв. 75-летию со дня рождения Г.А. Федорова-Давыдова (1931–2000). М., 2006. С. 145.

⁴⁶ Пачкалов А.В. К вопросу об имени золотоордынского города, находившегося на месте Красноярского городища в дельте Волги // Археология Нижнего Поволжья: проблемы, поиски, открытия. Материалы III Международной Нижневолжской археологической конференции. (г. Астрахань, 18-21 октября 2010 г.). Астрахань: ИД «Астраханский университет», 2010. С. 333-341

1340-х гг., что позволяет предполагать хронологический разрыв в истории населенного пункта, относящийся к концу правления Узбека или началу правления Джанибека, и возвращение населения в более позднее время – в 1350-е или в 1360-е гг. (подтверждается находками монет этого времени). Наиболее поздние серебряные монеты с Красного Яра относятся ко времени правления хана Узбека. Среди медных монет 64 экз. относятся ко времени до правления Джанибека, и 37 экз. датируются 2 пол. XIV в. Расцвет монетного обращения пришелся на конец правления Токты и на время правления Узбека. Очевидно, что наиболее вероятным объяснением факта оставления населенного пункта в конце правления Узбека может являться повышение уровня Каспийского моря и уровня воды в Волге и её протоках. Возникновение населенного пункта на Селитренном городище даёт объяснение появлению в начале 1340-х гг. применительно к Сараю, возникшему на Селитренном городище эпитета «ал-Джедид» («Новый»). А.В. Пачкалов предполагает, что в 1350-1390-х гг. город мог сменить название и называться Кандак - по имени одного из огузских племён, обитавших в дельте Волги с предмонгольских времён. С.Ю. Скисов, проведя более полный нумизматический анализ монет из окрестностей Красного Яра, приходит к тем же выводам⁴⁷. Не называя прямо названия города, он выделяет следующие особенности монетного обращения Красноярского городища: начало денежного обращения относится к началу 70-х г. XIII в., и достигает наивысшей активности в конце правления хана Токты – в начале правления хана Узбека. В 30-х гг. XIV в. денежное обращение резко сокращается, а затем практически прерывается в 40-х гг., возобновляясь лишь через 10 лет, но уже в другом качестве. Таким образом, версия о локализации города Сарая - первой столицы Золотой Орды - на месте Красноярского городища - представляется наиболее обоснованной на данный момент.

Маячный бугор - грунтовый могильник, располагающийся на бэровском бугре сложной конфигурации в 400 м к северу от райцентра Красный Яр Астраханской области. Бугор делится глубокими ложбинами на 4 части, которые получили наименования «Маячный-I» (центральная часть), «Маячный-II» (северная и северо-восточная часть), «Маячный-III» (восточная часть), «Маячный-IV» (западная часть). Сильная разрушенность бугра карьерами позволила выявить могильник в конце в 1988 г. С.А. Котенькову и П.В. Казакову, которыми первоначально был собран подъемный материал в виде фрагментов

⁴⁷ Скисов С.Ю. Вопросы датировки и хронологии Красноярского городища в золотоордынский период // Археология Нижнего Поволжья: проблемы, поиски, открытия. Материалы III Международной Нижневолжской археологической конференции. (г. Астрахань, 18-21 октября 2010 г.). Астрахань: ИД «Астраханский университет», 2010. С. 376-384

красноглиняной гончарной керамики и фрагментов кашинных поливных сосудов золотоордынского времени⁴⁸. В 1989 г. на бугре «Маячный-I» производились раскопки П.В. Казаковым⁴⁹. Было исследовано 49 захоронений, обнажившихся в бортах водопроводной траншеи на восточной вершине бугра. Основная часть погребений – мусульманские, но было доследовано также 8 сарматских погребений и 8 языческих золотоордынского времени. В 1990 г. экспедицией Госдирекции охраны памятников под руководством С.А. Котенькова было исследовано 40 погребений эпохи бронзы, раннего железного века и Золотой Орды⁵⁰. В 1991 г. экспедицией Саратовского госуниверситета под руководством С.И. Четверикова проведены охранные раскопки западной и юго-западной частей могильника «Маячный-II», в ходе которых было вскрыто 42 погребения⁵¹. В 1991-1994 гг. под руководством С.А. Котенькова на памятнике велись спасательные раскопки⁵². Было заложено 5 раскопов в западной части могильника и доследованы захоронения, затронутые карьером. Всего было вскрыто 215 захоронений, в основном – мусульманских и относящихся к золотоордынской эпохе. В 1995 г. отряд Астраханской археологической экспедиции Госдирекции под руководством С.Б. Артемьева проводил раскопки на бугре «Маячный-II»⁵³. Новый раскоп продолжил раскоп 1991 г. к востоку и к северу. Всего было изучено 17 погребений и большой сырцовый наземный склеп, который, возможно, являлся остатками буддистской ступы. В 1996 г. экспедицией Госдирекции под руководством Котенькова С.А. на участке к востоку и к западу от раскопа 1995 г. на бугре «Маячный-II»

⁴⁸ Казаков П.В. Отчёт об археологических исследованиях в Красноярском районе Астраханской области в 1988 году // Астраханский музей-заповедник. Коллекция «Археология». Фонд НВ. №№ 14349.

⁴⁹ Казаков П.В. Отчёт об археологических исследованиях в райцентре Красный Яр Астраханской области в 1989 году // Астраханский музей-заповедник. Коллекция «Археология». Фонд НВ. №№ 12555; 12556/а; 12556/б.

⁵⁰ Котеньков С.А. Отчёт о научно-исследовательских археологических работах на грунтовом могильнике «Маячный бугор-1» в Красноярском районе Астраханской области в 1990 г. // Архив ИА РАН. Р-1. №№ 17564, 17565.

⁵¹ Четвериков С.И. Отчёт о раскопках на грунтовом могильнике "Маячный бугор-2" в 1991 году. // Архив ИА РАН. Р-1. № 16750.

⁵² Котеньков С.А. Отчёт о научно-исследовательских археологических работах на грунтовом могильнике «Маячный-1» Красноярского района Астраханской области в 1991 г. // Астраханский музей-заповедник. Коллекция «Археология». Фонд НВ. №№ 13247/1, 13247/2, 13247/3, 13247/4, 13247/5, 13247/6; Котеньков С.А. Отчёт об археологических раскопках на грунтовом могильнике «Маячный-1» в Красноярском районе Астраханской области в 1992 г. // Астраханский музей-заповедник. Коллекция «Археология». Фонд НВ. №№ 13443/1, 13443/2, 13443/3; Котеньков С.А. Отчёт об исследованиях на грунтовом могильнике «Маячный бугор-1» в Красноярском районе Астраханской области в 1993 г. // Астраханский музей-заповедник. Коллекция «Археология». Фонд НВ. №№ 13749, 13750; Котеньков С.А. Отчёт об археологических раскопках на грунтовом могильнике «Маячный-1» в Красноярском районе Астраханской области в 1994 г. // Архив ИА РАН, Р.1, №№. 18983-18984.

⁵³ Артемьев С.Б. Отчёт об археологических исследованиях на грунтовом могильнике «Маячный бугор-II» в Красноярском районе Астраханской области в 1995 г. // Архив ИА РАН. Р.1, №№. 19395-19396.

было исследовано 3 погребения⁵⁴. В следующем году той же экспедицией под руководством А.Д. Юрьева были исследованы еще 3 погребения к востоку от края карьера⁵⁵. Это были безынвентарные мусульманские захоронения XIII–XIV вв. В 2001 г. совместной экспедицией ГНПУ «Наследие» и МарГУ под руководством В.И. Гордеева была исследована площадь в 2000 кв.м. в центральной части могильника «Маячный-I»⁵⁶. Было изучено 312 погребений, относящихся к культурам сарматов и Золотой Орды. Основная масса погребений выполнена в исламской погребальной традиции. Часть погребений, содержащих погребальный инвентарь, иллюстрирует становление ислама на Нижней Волге в эпоху Золотой Орды. В 2012 году Э.Д. Зиливинской и Д.В. Васильевым были продолжены исследования на бугре «Маячный-II»⁵⁷. Была найдена ограда вокруг ступы, изученной в 1995 году, а также свыше 30 погребений - мусульманских и буддистских. Всего за время исследований могильника было раскопано более 600 погребений, относящихся к эпохе бронзы, сарматской культуре и к культуре Золотой Орды. В целом, количество захоронений на некрополе может достигать нескольких десятков тысяч. Захоронения эпохи бронзы относятся к срубной археологической культуре. Это погребения в овальных ямах, выполненные в скорченном положении, на боку. Костяки окрашены охрой в красный цвет. В погребениях сарматского периода (III–IV вв. н.э.) найдены предметы вооружения (наконечники стрел, фрагменты мечей), украшения (стеклянные бусы), разнообразная глиняная посуда. Погребения золотоордынского времени совершены в грунтовых ямах с разнообразными надмогильными сооружениями (склепы, оградки, перекрытия) выполненными с применением сырцового, обожжённого кирпича, дерева. В погребениях раннего ордынского периода (XIII - нач. XIV вв.) обнаружены предметы вооружения (колчаны, стрелы, ножи), украшения (бусы; серебряные, золотые, медные серьги, сердоликовые перстни), предметы быта (глиняные и деревянные сосуды, костяные гребни, бронзовые зеркала), остатки обуви и одежды, медные и серебряные монеты. Погребения XIV–XV веков выполнены в мусульманской

⁵⁴ Котеньков С.А., Юрьев А.Д. Отчёт о научно-исследовательских археологических работах на территории Красноярского и Камызякского района Астраханской области в 1996 году // Астраханский музей-заповедник. Коллекция «Археология». Фонд НВ. №14577

⁵⁵ Котеньков С.А., Юрьев А.Д. Отчёт об археологических исследованиях на территории Красноярского, Икрянинского и Приволжского районов в 1997 году // Астраханский музей-заповедник. Коллекция «Археология». Фонд НВ. №14969.

⁵⁶ Гордеев В.И. Отчёт об археологических исследованиях могильника «Маячный бугор-I» в Красноярском районе Астраханской области в 2001 г. // Архив ИА РАН.

⁵⁷ Зиливинская Э.Д., Васильев Д.В. Отчет об археологических раскопках на грунтовом могильнике «Маячный бугор» в Красноярском районе Астраханской области 2012 год // Астраханский музей-заповедник. Коллекция «Археология». Фонд НВ. №19776/32, 19776/33.

погребальной обрядности, безынвентарны, их отличает разнообразие надмогильной архитектуры. Мусульманские погребения отличаются разнообразными надмогильными сооружениями, выполненными с применением сырцового, обожжённого кирпича, дерева. Ориентировка погребённых – головой на запад, лицом на юг. Некоторые погребения были совершены в языческих и буддистских традициях с богатым погребальным инвентарём (остатки кожаной обуви, фрагменты ткани, жемчужные бусы, серьги из золота и серебра, глиняная посуда, серебряные золотоордынские монеты к. XIII – перв. пол. XIV вв. погребённые ориентированы головой на восток или на юг. В 1992 г. было исследовано погребение, совершенное в сырцовом склепе, где на погребённом находился серебряный нательный крест первой половины XIII века. Это захоронение - единственное известное на настоящий момент христианское погребение с нательным крестом на территории Золотой Орды. Особый интерес представляют погребения с трупосожжениями, связанные с буддистским погребальным обрядом. В гончарных сосудах были обнаружены пепел и кремированные останки погребённых. Рядом располагались кострища, на которых, видимо и происходил обряд трупосожжения. У одного кострища был обнаружен чигирный сосуд, врытый вертикально в землю, со скорлупой от десятка куриных яиц, на которых сохранились надписи тушью на арабском языке. Эти погребения датируются XIII – нач. XIV вв. На бугре «Маячный-I» был выявлен комплекс сырцовых квадратных сооружений, внутри одного из них были также обнаружены остатки трупосожжения, сопровождавшегося многочисленными семенами культурных растений - винограда, проса, чечевицы, персика и пр. Эти сооружения предположительно трактуются как остатки буддистских ступ. Кроме погребений, на могильнике был изучен жилой дом, датируемый 2-й пол. XIV века и сырцовый мавзолей, относящийся к концу XIV – началу XV века. На бэровском бугре «Маячный-III» в 1989 году были обнаружены остатки кирпичного мусульманского мавзолея XIV в. В ходе обследования на поверхности обнаружены многочисленные фрагменты золотоордынского кирпича, известкового связующего раствора, кашинные изразцы с полихромной подглазурной росписью. Бэровский бугор «Маячный-IV» практически полностью застроен современным посёлком Маячное. Разведочные исследования выявили здесь наличие культурного слоя XIV в., то есть, данный памятник представляет собой часть Красноярского городища. К северу от подошвы бугра имеется значительный участок культурного слоя в низине, который датируется XIII веком. Могильник Маячный бугор предстаёт перед нами как, во-первых, самый богатый некрополь на золотоордынской территории, содержащий наибольшее в процентном

отношении количество захоронений состоятельных людей. Во-вторых, этот могильник содержит захоронения оседлых представителей одного из дальневосточных народов, переселённых монголами в степи Нижнего Поволжья. Судя по богатству захоронений, этническая группа, которая их оставила, находилась на очень высокой ступени в социальной иерархии. Возможно также, что представители этой группы населения Красноярского городища исповедовали буддизм. Существовала эта социальная группа, судя по монетам, до 1330-х гг., то есть до времени правления хана Узбека, который ввёл ислам в Золотой Орде в качестве государственной религии. Весьма возможным представляется связать данную группу захоронений с чиновниками-буддистами, служившими ханам Золотой Орды. В связи с этим находит дополнительное подтверждение теория о локализации первой столицы Золотой Орды на Красноярском городище.

Городище у пос. Комсомольский - остатки золотоордынского города, располагающиеся в окрестностях и на территории пос. Комсомольский в Красноярском районе Астраханской области, на левом берегу р. Ахтуба. Впервые городище было обнаружено и осмотрено в начале XX века саратовским краеведом С.С. Кранодубровским в ходе строительства железнодорожной ветки Саратов-Астрахань. Повторное открытие памятника состоялось в 1986 году при реконструкции дороги Астрахань-Волгоград, когда строителями был обнаружен мавзолей, находящийся в 3 км к юго-востоку от поселка Комсомольский. Мавзолей был исследован полностью в 1986-1987 г. экспедицией Астраханского государственного объединенного историко-архитектурного музея-заповедника под руководством В.В. Плахова⁵⁸. Тогда же был изучен грунтовый могильник вокруг него, на нём было вскрыто 8 погребений эпохи бронзы и сарматского времени. В 1989 г. на юго-восточной окраине посёлка вскрыты остатки второго мавзолея с участками сырцово-кирпичной стены вокруг него⁵⁹. К северо-востоку от мавзолея частично исследованы жилые помещения. Дома имели стены на кирпичных сырцовых цоколях, суфы-лежанки и печи с горизонтальными дымоходами — канами. В 1990 г. экспедицией АГОИАМЗ под руководством В.В. Плахова исследовался участок, расположенный на юго-восточной окраине поселка, около электроподстанции. Вскрыты остатки кирпичного дворца с

⁵⁸ Плахов В. В. Отчёт по предварительным работам на мавзолее у посёлка Комсомольский Красноярского р-на Астраханской области в 1986 г. // Архив ИА РАН. Р-1. № 11614; Плахов В. В. Отчёт о раскопках мавзолея 14 в. и могильника у посёлка Комсомольский Красноярского р-на в 1987 г. // Архив ИА РАН. Р-1. № № 12519, 12519а; Плахов В.В. Отчёт о раскопках могильника у пос. Комсомольский Красноярского района Астраханской области в 1988 году // Астраханский музей-заповедник. Коллекция «Археология». Фонд НВ. №№ 12173, 12174.

⁵⁹ Плахов В.В. Отчёт о раскопках культового комплекса XIII века в Астраханской области. // Архив ИА РАН. Р-1. Р-1. №№ 14194, 14195.

пандусом, расположенным с южной стороны⁶⁰. В 1991 - 1993 гг. археологический отряд АГОИАМЗ под руководством В.В. Плахова и Поволжская археологическая экспедиция ИА АН СССР под руководством В.В. Дворниченко проводили исследование могильника эпохи бронзы и средневековья, расположенного на северной окраине поселка Комсомольский⁶¹. Было исследовано 43 погребения. В мусульманских погребениях с закладами из сырцовых кирпичей и подбоями преобладала западная ориентировка. Исследовано несколько погребений в деревянных гробах, располагающихся в полуподземных склепах - «курхана» с купольным перекрытием, сложенных из обожженного кирпича. Отдельные погребения относились к среднестоговской культуре и савроматскому времени. Были также исследованы участки городища на восточной окраине посёлка. На первом раскопе были обнаружены остатки 5 заглубленных маленьких однокомнатных строений с кирпичными основаниями и наружными круглыми топками и канами. Второй раскоп был разбит близ середины села, где была исследована часть могильника конца XIV –начала XV вв. Кроме кирпичного склепа здесь были исследованы 3 погребения в мусульманских погребальных традициях, без инвентаря. На территории двора сельсовета, в центральной части села, исследовано 2 частично разрушенных погребения средневекового времени. На юго-восточной окраине посёлка обнаружено разрушенное погребение, которое относилось к сарматскому времени и содержало ценные артефакты из драгоценных металлов: множество зооморфных золотых бляшек, накладок, золотые пластинки с зернью, фрагменты бронзового котла и железных колец⁶². В 1993-1994 гг. в ходе раскопок, продолженных экспедицией Астраханского государственного музея-заповедника, было исследовано несколько сооружений – остатки наземных конструкций, полуземлянок и землянок и отдельные погребения⁶³. На восточной окраине поселка вскрыты остатки крупного дворцового сооружения. Цокольная часть сооружения была сложена из обожженного кирпича на пахсовом (глина с супесью) растворе. Центральное помещение

⁶⁰ Плахов В.В. Отчёт о раскопках участка городища у пос. Комсомольский в Красноярском районе в 1990 г. // Архив ИА РАН. Р-1. Р-1. №№ 15762, 15763.

⁶¹ Плахов В.В. Отчёт о раскопках на городище у пос. Комсомольский в 1991 году. // Архив ИА РАН. Р-1. №№ 16333; Дворниченко В.В. Отчёт о работе Аксарайского отряда на мог. у пос. Комсомольский Красноярского района Астраханской области в 1991 году. // Архив ИА РАН. Р-1. №№ 15972; Дворниченко В.В. Отчёт о раскопках участка городища XIII-XIV вв. у пос. Комсомольский Красноярского района Астраханской области // Архив ИА РАН. Р-1. № 17094; Дворниченко В.В., Плахов В.В. Отчёт о раскопках участка городища XIII-XIV вв. у пос. Комсомольский Красноярского района Астраханской области // Архив ИА РАН. Р-1. №17959.

⁶² Плахов В.В. Отчёт о исследовании погребения сарматского времени, обнаруженного на территории посёлка Комсомольский в 1991-93 гг. // Архив ИА РАН. Р-1. №17938(17958).

⁶³ Плахов В.В. Отчёт о раскопках на городищах у посёлка Комсомольский и городища Хаджи-Тархан в 1993 г. // Архив ИА РАН. Р-1. № 17885; Плахов В.В. Отчёт о раскопках участков городища XIII-XIV вв. на территории пос. Комсомольский в Красноярском районе Астраханской области в 1994 году // Астраханский музей-заповедник. Коллекция «Археология». Фонд НВ. №14163.

представляло собой квадратный зал площадью около 100 кв.м. с четырьмя колоннами с прямоугольным основанием; от двух колонн сохранились базы на высоту более 1,5 м. На стенах сохранились участки известковой штукатурки. Среди находок медные монеты из Сарай-ал-Джедида и Орду ал-Муаззама, в основном времен правления хана Тохтамыша. 3 погребения относились к предсавроматскому времени. Для всех захоронений характерно скорченное труположение на левом боку, головой на юг/ юго-запад. В 1994 г. раскопан однокомнатный дом с тамбурным входом с восточной стороны. В 2001 г. археологической экспедицией ГНПУ «Наследие» под руководством Т.Ю. Гречкиной исследовался участок на западной окраине городища⁶⁴. Вскрыты остатки врытого в материк и выложенного деревянными досками сооружения середины XIX в. На границе материковых отложений и песка найдено более десяти каменных изделий эпохи мезолита-неолита. В 2004 году археологической экспедицией АГУ под руководством Д.В. Васильева была исследована землянка XIV в. и часть разрушенного некрополя в центральной части городища, на восточной окраине посёлка Комсомольский⁶⁵. В 2008 году Д.В. Рябичкиным и Т.Ю. Гречкиной проводились раскопки на северной окраине городища. Которые позволили выявить культурные слои поселения эпохи бронзы⁶⁶. Данный памятник представляет собой ценный источник научной информации для изучения политической, социально-экономической, материальной и духовной культуры населения Золотой Орды. По предположению В.В. Плахова и ряда астраханских исследователей, городище соотносится с городом Орду-Муаззам. По мнению А.В. Пачкалова, городище следует соотнести с упоминающимся в источниках городом Ак-Сарай. С.С. Краснодубровский и П.С. Рыков, также локализовали на месте городища у пос. Комсомольский город Ак-Сарай. П.С. Рыков первым указал на Ак-Сарай, как на древнейшую столицу Золотой Орды, ссылаясь при этом на предания местного татарского населения.

Вышеописанные поселения - Красноярское городище и городище у пос. Комсомольский - являются системообразующими населёнными пунктами северо-

⁶⁴ Гречкина Т.Ю. Отчёт об охранных научно-исследовательских работах на Ахтубинском городище в Красноярском районе Астраханской области в 2001 году. // Астраханский музей-заповедник. Коллекция «Археология». Фонд НВ. Б/Н.

⁶⁵ Васильев Д.В. Отчёт об охранных научно-исследовательских работах на городище «Ак-Сарай» в Харабалинском районе в 2004 году.// Астраханский музей-заповедник. Коллекция «Археология». Фонд НВ. Б/Н.

⁶⁶ Рябичкин Д.В. Технический отчет о проведении археологического обследования новой трассы автодороги к А-НПС-4А от п. Байбек на территории Красноярского района и археологического исследования участка под ЛАРН в охранной зоне городища «Ак-Сарай» Харабалинского района Астраханской области в 2008 году. // Астраханский музей-заповедник. Коллекция «Археология». Фонд НВ. Б/Н.

восточной части дельты Волги и придельтовой зоны в эпоху Золотой Орды. Остальные поселенческие памятники следует рассматривать как сателлиты, входившие в округу крупных городских центров.

Памятники пустынной и полупустынной зоны, располагающиеся к северу от реки Кигач, никак практически не связаны с поселенческими памятниками дельты Волги и принадлежат, в основном, к более ранним эпохам, когда обводнение песчаной зоны было достаточным для стабильного поддержания там жизни населения, ведшего хозяйство присваивающего типа (охотничье-рыболовецко-собираательское) или производящего типа (скотоводческое). Такая ситуация сохранялась в эпоху камня, в бронзовом веке и в эпоху раннего железного века.

В эпоху средневековья изменение климата в сторону усыхания, аридизации, приводит к оттоку населения из полупустынной зоны и в этот период мы можем наблюдать картину заселения дельтовых и пойменных районов при практически полном отсутствии населения в зоне степи и полупустыни.

АРХЕОЛОГИЧЕСКИЕ ИССЛЕДОВАНИЯ В ЗОНЕ СТРОИТЕЛЬСТВА ОБЪЕКТА: «РЕКОНСТРУКЦИЯ АВТОМОБИЛЬНОГО ПУНКТА ПРОПУСКА ЧЕРЕЗ ГОСУДАРСТВЕННУЮ ГРАНИЦУ РОССИЙСКОЙ ФЕДЕРАЦИИ КАРАУЗЕК, АСТРАХАНСКАЯ ОБЛАСТЬ»

В октябре 2022 года археологическая экспедиция общества с ограниченной ответственностью «Археоцентр» (ООО «Археоцентр») на основании договора с ООО «Земельный эксперт» провела археологическое обследование и историко-культурную экспертизу земельных участков в зоне строительства объекта: «Реконструкция автомобильного пункта пропуска через государственную границу Российской Федерации Караузек, Астраханская область», расположенного в Красноярском районе Астраханской области (рис.1, 3-6).

Работы были проведены на основании Открытого листа № 2930-2022 от 18 октября 2022, выданного Министерством культуры Российской Федерации на имя Котенькова С.А..

Земельный участок (рис. 7-10) расположен на левом берегу реки Кигач в Красноярском районе Астраханской области, в восточной части дельты реки Волга. Обследуемая территория расположена в 2,2 км к западу от села Котьяевка (точка привязки – памятник в центре села) и в 595 м к юго-западу от сельского кладбища села Бокейхан (Кошелевка). Участок обследования представляет собой правильный прямоугольник со сторонами 600 м x 300 м, общей площадью 18 га, ориентированный по оси ЗСЗ-ВЮВ. В срединной части участка с ЗСЗ на ВЮВ проходит асфальтированная федеральная дорога Астрахань – Атырау. Дорога сооружена на искусственной насыпи, являющейся началом эстакады на подходе к мосту через р. Кигач (государственная граница РФ). Площадь участка, занятого под автомобильную дорогу, составляет 2 га и исключается из площади обследования. Таким образом общая площадь доступная для археологического изучения составила 16 га. Участок характеризуется относительно ровным рельефом, на котором фиксируются следы активной сельскохозяйственной деятельности – распашка, картирование полей. Поверхность земли слабо задернована полынной растительностью, произрастают кусты тамариска, на дневной поверхности и в выбросах норных животных обнаруживаются раковины солоноводных и пресноводных моллюсков. По территории участка обследования в разных направлениях пролегают грунтовые полевые дороги, скотогонные тропы.

Географические координаты поворотных точек границ территории обследования (WGS-84):

Поворотная точка	Северной широты	Восточной долготы
Точка 1	46°32'45.4833"	48°43'52.6316"
Точка 2	46°32'43.2371"	48°44'20.7342"
Точка 3	46°32'33.2370"	48°44'19.7339"
Точка 4	46°32'35.4835"	48°43'51.6313"

Участок обследования расположен в зоне межбугрового пространства бугров Бэра, характерных для дельты р. Волга. В 170 м к западу от поворотной точки 1 участка обследования расположен безымянный бэровский бугор высотой до 4 м. На вершине бугра расположено современное мусульманское кладбище, с севера на юг в западной части бугор пересекает асфальтированная дорога местного значения. К югу от участка обследования расположен бугор «Лебединый», являющийся выявленным объектом археологического наследия «Грунтовый могильник «Лебединый» и поставленный на государственную охрану. Граница территории археологического объекта протекает по подошве бугра и отстоит от границы участка обследования на 143 м к югу от поворотной точки 3 и на 320 м к югу от поворотной точки 4. Таким образом, участок обследования располагается на смежной территории с ОКН «Грунтовый могильник «Лебединый», однако не граничит с ним. Данное обстоятельство (близость ОКН) учитывалось в ходе работ по обследованию участка, в связи с этим большее количество шурфов было сосредоточено в южной части участка обследования, с целью возможного обнаружения археологических объектов в межбугровом понижении бугра Лебединый.

Пеший осмотр земельного участка, отводимого под строительство, показал отсутствие каких-либо признаков наличия здесь объектов культурного наследия; подъемный материал не обнаружен ни на дневной поверхности, ни в выбросах из нор животных; признаков культурного слоя или отдельных артефактов зафиксировано не было.

С целью определения наличия/отсутствия объектов, обладающих признаками объектов культурного наследия, на обследованной территории было заложено 16 шурфов площадью 1 кв.м.

Шурф 1, размерами 1*1м (рис. 11-14), был заложен в Красноярском районе Астраханской области, в 1,6 км к ССЗ от поселка Кошелевка, в 2,7 км к З от поселка Бокейхан (Республика Казахстан, Атырауская область, Курмангазинский район). Шурф ориентирован по сторонам света. Географические координаты шурфа: N46°32'43.3647" E48°43'54.8521"

Шурф 1 располагался на относительно ровном участке поверхности. Максимальная глубина шурфа от дневной поверхности до дна составила 0.6 м (рис.13). Поскольку при исследовании шурфа не было выявлено ни признаков культурного слоя, ни отдельных археологических артефактов, а стратиграфия всех бортов аналогична, описание слоев проводится только по северному борту сверху вниз (рис.13).

В шурфе зафиксировано 4 горизонтальных слоя.

Слой – 1: верхний горизонт, представлен бежевым рыхлым лессовым песком с корнями растительности. Мощность слоя до 2 см.

Слой -2: комковатый бежево-коричневый суглинок с корнями растений, железистыми стяжениями и фрагментами раковин моллюсков. Мощностью до 30 см.

Слой -3: черно-серый суглинок аллювиального происхождения со следами ожелезнения, включением мелких фрагментов раковин моллюсков и сульфатными высолами мощностью до 15 см.

Слой-4: плотная бежевая супесь со следами сульфатных просолов, ожелезнением и мелкими фрагментами раковин моллюсков мощность до 19 см. Материк.

Анализ стратиграфии шурфа показывает ,что слой 4 является природным. Каких-либо перемещений этого слоя не производилось.

Признаков культурного слоя, отдельных древних сооружений, погребений, артефактов и остеологического материала в шурфе не обнаружено. После окончания исследования шурф 14 был рекультивирован (рис.14).

Шурф 2, размерами 1*1м (рис. 15-18), был заложен в Красноярском районе Астраханской области, в 1,4 км к ССЗ от поселка Кошелевка, в 2,7 км к З от поселка Бокейхан (Республика Казахстан, Атырауская область, Курмангазинский район). Шурф ориентирован по сторонам света. Географические координаты шурфа: N46°32'38.8489" E48°43'54.4275"

Шурф 2 располагался на относительно ровном участке поверхности, покрытой ксерофитовой растительностью. Максимальная глубина шурфа от дневной поверхности до дна составила 0,5 м (рис.17). Поскольку при исследовании шурфа не было выявлено ни

признаков культурного слоя, ни отдельных археологических артефактов, а стратиграфия всех бортов аналогична, описание слоев проводится только по северному борту сверху вниз (рис.17)

В шурфе зафиксировано 4 горизонтальных слоя.

Слой – 1: верхний горизонт, представлен бежевым рыхлым лессовым песком с корнями растительности и незначительным количеством гумуса. Мощность слоя до 3 см.

Слой -2: плотная серо-желтая супесь. Мощностью до 23 см.

Слой -3: плотный серо-черный суглинок аллювиального происхождения мощностью до 6 см.

Слой-4: плотная однородная бежевая супесь мощностью до 11 см. Материк.

Анализ стратиграфии шурфа показывает ,что слой 4 является природным. Каких-либо перемещений этого слоя не производилось.

Признаков культурного слоя, отдельных древних сооружений, погребений, артефактов и остеологического материала в шурфе не обнаружено. После окончания исследования шурф 2 был рекультивирован (рис. 18).

Шурф 3, размерами 1*1м (рис. 19-22), был заложен в Красноярском районе Астраханской области, в 1,4 км к ССЗ от поселка Кошелевка, в 2,7 км к З от поселка Бокейхан (Республика Казахстан, Атырауская область, Курмангазинский район). Шурф ориентирован по сторонам света. Географические координаты шурфа: N46°32'35.7939" E48°43'54.1958"

Шурф 3 располагался на относительно ровном участке поверхности. Максимальная глубина шурфа от дневной поверхности до дна составила 0.64 м (рис.21). Поскольку при исследовании шурфа не было выявлено ни признаков культурного слоя, ни отдельных археологических артефактов, а стратиграфия всех бортов аналогична, описание слоев проводится только по северному борту сверху вниз (рис.21).

В шурфе зафиксировано 6 горизонтальных слоев.

Слой-1: верхний горизонт, представлен бежевым рыхлым лессовым песком с корнями растительности. Мощность слоя до 5 см.

Слой-2: плотная серо-бежевая супесь. Мощностью до 20 см.

Слой-3: плотная бежевая супесь, неравномерно залегающая между слоем 2 и слоем 4, мощностью от 3 до 21 см.

Слой-4: плотная серо-бежевая супесь со следами железистых стяжений и фрагментами раковин моллюсков мощностью до 16 см.

Слой -5: плотный серо-черный суглинок аллювиального происхождения с включением мелких фрагментов раковин моллюсков и сульфатными высолами мощностью до 9 см.

Слой-6: плотная однородная бежевая супесь со следами сульфатных просолов мощностью до 5 см. Материк.

Анализ стратиграфии шурфа показывает, что слой 6 является природным. Каких-либо перемещений этого слоя не производилось.

Признаков культурного слоя, отдельных древних сооружений, погребений, артефактов и остеологического материала в шурфе не обнаружено. После окончания исследования шурф 3 был рекультивирован (рис. 22).

Шурф 4, размерами 1*1м (рис. 23-26), был заложен в Красноярском районе Астраханской области, в 1,6 км к ССЗ от поселка Кошелевка, в 2,6 км к З от поселка Бокейхан (Республика Казахстан, Атырауская область, Курмангазинский район). Шурф ориентирован по сторонам света. Географические координаты шурфа: N46°32'43.0727" E48°43'59.1396"

Шурф 4 располагался на относительно ровном участке поверхности. Максимальная глубина шурфа от дневной поверхности до дна составила 0.76 м (рис.25). Поскольку при исследовании шурфа не было выявлено ни признаков культурного слоя, ни отдельных археологических артефактов, а стратиграфия всех бортов аналогична, описание слоев проводится только по северному борту сверху вниз (рис.25).

В шурфе зафиксировано 4 горизонтальных слоя.

Слой-1: верхний горизонт, представлен рыхлым лессовым песком с корнями растительности и незначительным количеством гумуса. Мощность слоя до 4 см.

Слой-2: плотный комковатый бежево-коричневый суглинок с мелкими фрагментами раковин моллюсков,.

Слой-3: плотный серо-бежевый суглинок с включением мелких фрагментов раковин моллюсков, значительными следами железистых стяжений и сульфатными высолами мощность до 10 см.

Слой-4: плотный серо-черный суглинок аллювиального происхождения с включением мелких фрагментов раковин моллюсков, значительными следами железистых стяжений и сульфатными высолами мощность до 13 см. Материк.

Анализ стратиграфии шурфа показывает, что слой 4 является природным. Каких-либо перемещений этого слоя не производилось.

Признаков культурного слоя, отдельных древних сооружений, погребений, артефактов и остеологического материала в шурфе не обнаружено. После окончания исследования шурф 2 был рекультивирован (рис. 26).

Шурф 5, размерами 1*1м (рис. 27-30), был заложен в Красноярском районе Астраханской области, в 1,4 км к ССЗ от поселка Кошелевка, в 2,5 км к З от поселка Бокейхан (Республика Казахстан, Атырауская область, Курмангазинский район). Шурф ориентирован по сторонам света. Географические координаты шурфа: N46°32'38.5466" E48°44'01.3145"

Шурф 5 располагался на относительно ровном участке поверхности, покрытой ксерофитовой растительностью. Максимальная глубина шурфа от дневной поверхности до дна составила 0,4 м (рис.29). Поскольку при исследовании шурфа не было выявлено ни признаков культурного слоя, ни отдельных археологических артефактов, а стратиграфия всех бортов аналогична, описание слоев проводится только по северному борту сверху вниз (рис.29).

В шурфе зафиксировано 5 горизонтальных слоя.

Слой-1: верхний горизонт, представлен бежевым рыхлым лессовым песком с корнями растительности. Мощность слоя до 2 см.

Слой-2: плотный серо-коричневый суглинок мощностью до 15 см.

Слой-3: плотный бежевый суглинок мощностью до 15 см.

Слой-4: неравномерно залегающая прослойка черного плотного суглинка аллювиального происхождения с включением мелких фрагментов раковин моллюсков мощностью от 1 до 5 см.

Слой-5: плотная желто-бежевая супесь с включением мелких фрагментов раковин моллюсков и следами железистых стяжений мощностью до 17 см. Материк.

Анализ стратиграфии шурфа показывает, что слой 5 является природным. Каких-либо перемещений этого слоя не производилось.

Признаков культурного слоя, отдельных древних сооружений, погребений, артефактов и остеологического материала в шурфе не обнаружено. После окончания исследования шурф 5 был рекультивирован (рис. 20).

Шурф 6, размерами 1*1м (рис. 31-34), был заложен в Красноярском районе Астраханской области, в 1,3 км к ССЗ от поселка Кошелевка, в 2,6 км к З от поселка Бокейхан (Республика Казахстан, Атырауская область, Курмангазинский район). Шурф

ориентирован по сторонам света. Географические координаты шурфа: N46°32'35.4485" E48°43'59.0624"

Шурф 6 располагался на относительно ровном участке поверхности, на площадке искусственной высадки деревьев. Максимальная глубина шурфа от дневной поверхности до дна составила 0.65 м (рис.33). Поскольку при исследовании шурфа не было выявлено ни признаков культурного слоя, ни отдельных археологических артефактов, а стратиграфия всех бортов аналогична, описание слоев проводится только по северному борту сверху вниз (рис.33).

В шурфе зафиксировано 4 горизонтальных слоя.

Слой-1: верхний горизонт, представлен бежевым рыхлым лессовым песком с корнями растительности и незначительным количеством гумуса. Мощность слоя до 2 см.

Слой-2: плотная серо-желтая супесь. Мощностью до 30 см.

Слой -3: плотный серо-черный суглинок аллювиального происхождения с включением мелких фрагментов раковин моллюсков и сульфатными выколами мощностью до 20 см.

Слой-4: плотная однородная бежевая супесь со следами сульфатных просолов и железистыми стяжениями мощностью до 15 см. Материк.

Анализ стратиграфии шурфа показывает, что слой 4 является природным. Каких-либо перемещений этого слоя не производилось.

Признаков культурного слоя, отдельных древних сооружений, погребений, артефактов и остеологического материала в шурфе не обнаружено. После окончания исследования шурф 6 был рекультивирован (рис. 34).

Шурф 7, размерами 1*1м (рис. 35-38), был заложен в Красноярском районе Астраханской области, в 1,6 км к ССЗ от поселка Кошелевка, в 2,5 км к З от поселка Бокейхан (Республика Казахстан, Атырауская область, Курмангазинский район). Шурф ориентирован по сторонам света. Географические координаты шурфа: N46°32'42.6743" E48°44'03.5813"

Шурф 7 располагался на относительно ровном участке поверхности, на площадке искусственной высадки деревьев. Максимальная глубина шурфа от дневной поверхности до дна составила 0.7 м (рис.37). Поскольку при исследовании шурфа не было выявлено ни признаков культурного слоя, ни отдельных археологических артефактов, а стратиграфия всех бортов аналогична, описание слоев проводится только по северному борту сверху вниз (рис.37).

В шурфе зафиксировано 3 горизонтальных слоя.

Слой-1: верхний горизонт, представлен серо бежевым рыхлым лессовым песком с корнями растительности и незначительным количеством гумуса. Мощность слоя до 10 см.

Слой-2: комковатый серо-бежевый суглинок с редкими корнями растений. Мощностью до 40 см.

Слой-3: плотная бежевая супесь со следами сульфатных просолов, железистыми стяжениями и мелкими фрагментами раковин моллюсков мощность до 15 см. Анализ стратиграфии шурфа показывает, что слой 3 является природным. Каких-либо перемещений этого слоя не производилось. Материк.

Признаков культурного слоя, отдельных древних сооружений, погребений, артефактов и остеологического материала в шурфе не обнаружено. После окончания исследования шурф 7 был рекультивирован (рис. 38).

Шурф 8, размерами 1*1м (рис. 39-42), был заложен в Красноярском районе Астраханской области, в 1,4 км к ССЗ от поселка Кошелевка, в 2,4 км к З от поселка Бокейхан (Республика Казахстан, Атырауская область, Курмангазинский район). Шурф ориентирован по сторонам света. Географические координаты шурфа: N46°32'37.1389" E48°44'07.0185"

Шурф 8 располагался на относительно ровном участке поверхности, на площадке искусственной высадки деревьев. Максимальная глубина шурфа от дневной поверхности до дна составила 0.45 м (рис.41). Поскольку при исследовании шурфа не было выявлено ни признаков культурного слоя, ни отдельных археологических артефактов, а стратиграфия всех бортов аналогична, описание слоев проводится только по северному борту сверху вниз (рис.41).

В шурфе зафиксировано 4 горизонтальных слоя.

Слой – 1: верхний горизонт, представлен бежевым комковатым суглинком с корнями растительности и незначительным количеством гумуса. Мощность слоя до 2 см.

Слой-2: бежево-серый комковатый суглинок аллювиального происхождения со следами ожелезнения, фрагментами раковин моллюсков и органическими включениями мощностью до 20 см.

Слой-3: плотная светло-бежевая супесь мощностью до 10 см.

Слой-4: плотная серо-бежевая супесь со следами железистых стяжений, сульфатных просолов и фрагментов раковин моллюсков мощность до 15 см. Анализ стратиграфии

шурфа показывает, что слой 4 является природным. Каких-либо перемещений этого слоя не производилось. Материк.

Признаков культурного слоя, отдельных древних сооружений, погребений, артефактов и остеологического материала в шурфе не обнаружено. После окончания исследования шурф 7 был рекультивирован (рис. 42).

Шурф 9, размерами 1*1м (рис. 43-46), был заложен в Красноярском районе Астраханской области, в 1,4 км к ССЗ от поселка Кошелевка, в 2,5 км к З от поселка Бокейхан (Республика Казахстан, Атырауская область, Курмангазинский район). Шурф ориентирован по сторонам света. Географические координаты шурфа: N46°32'34.9438" E48°44'03.7745"

Шурф 9 располагался на относительно ровном участке поверхности, на площадке искусственной высадки деревьев. Максимальная глубина шурфа от дневной поверхности до дна составила 0.5 м (рис.45). Поскольку при исследовании шурфа не было выявлено ни признаков культурного слоя, ни отдельных археологических артефактов, а стратиграфия всех бортов аналогична, описание слоев проводится только по северному борту сверху вниз (рис.45).

В шурфе зафиксировано 3 горизонтальных слоя.

Слой-1: верхний горизонт, представлен бежевым рыхлым лессовым песком с корнями растительности. Мощность слоя до 5 см.

Слой-2: плотная серо-бежевая супесь с включением мелких фрагментов раковин моллюсков и железистыми стяжениями. Мощностью до 24 см.

Слой-3: плотная бежевая супесь со следами сульфатных просолов, мелкими фрагментами раковин моллюсков и железистыми стяжениями мощностью до 20 см. Слой включает в себя неравномерную прослойку черно-коричневого суглинка аллювиального происхождения мощностью 1-4 см и протяженностью около 60 см, залегающую между слоем 2 и слоем 3 у восточной границы описываемого профиля. Анализ стратиграфии шурфа показывает, что слой 3 является природным. Каких-либо перемещений этого слоя не производилось. Материк.

Признаков культурного слоя, отдельных древних сооружений, погребений, артефактов и остеологического материала в шурфе не обнаружено. После окончания исследования шурф 9 был рекультивирован (рис. 46).

Шурф 10, размерами 1*1м (рис. 47-50), был заложен в Красноярском районе Астраханской области, в 1,6 км к ССЗ от поселка Кошелевка, в 2,4 км к З от поселка

Бокейхан (Республика Казахстан, Атырауская область, Курмангазинский район). Шурф ориентирован по сторонам света. Географические координаты шурфа: N46°32'42.3555" E48°44'08.3707"

Шурф 10 располагался на относительно ровном участке поверхности, на площадке искусственной высадки деревьев. Максимальная глубина шурфа от дневной поверхности до дна составила 0.6 м (рис.49). Поскольку при исследовании шурфа не было выявлено ни признаков культурного слоя, ни отдельных археологических артефактов, а стратиграфия всех бортов аналогична, описание слоев проводится только по северному борту сверху вниз (рис.49).

В шурфе зафиксировано 3 горизонтальных слоя.

Слой-1: верхний горизонт, представлен серо бежевым рыхлым лессовым песком с корнями растительности и незначительным количеством гумуса. Мощность слоя до 2 см.

Слой-2: комковатый серо-бежевый суглинок с редкими корнями растений. Мощностью до 43 см.

Слой-3: плотная бежевая супесь со следами сульфатных просолов, железистыми стяжениями и мелкими фрагментами раковин моллюсков мощность до 15 см. Анализ стратиграфии шурфа показывает ,что слой 3 является природным. Каких-либо перемещений этого слоя не производилось. Материк.

Признаков культурного слоя, отдельных древних сооружений, погребений, артефактов и остеологического материала в шурфе не обнаружено. После окончания исследования шурф 10 был рекультивирован (рис. 50).

Шурф 11, размерами 1*1м (рис. 51-54), был заложен в Красноярском районе Астраханской области, в 1,5 км к ССЗ от поселка Кошелевка, в 2,3 км к З от поселка Бокейхан (Республика Казахстан, Атырауская область, Курмангазинский район). Шурф ориентирован по сторонам света. Географические координаты шурфа: N46°32'37.2284" E48°44'13.4304"

Шурф 11 располагался на относительно ровном участке поверхности. Максимальная глубина шурфа от дневной поверхности до дна составила 0.45 м (рис.53). Поскольку при исследовании шурфа не было выявлено ни признаков культурного слоя, ни отдельных археологических артефактов, а стратиграфия всех бортов аналогична, описание слоев проводится только по северному борту сверху вниз (рис.53).

В шурфе зафиксировано 4 горизонтальных слоя.

Слой-1: верхний горизонт, представлен желтым рыхлым лессовым песком с корнями растительности и незначительным количеством гумуса. Мощность слоя до 2 см.

Слой-2: рыхлая, комковатая серо-бежевая супесь с корнями растений, органическими включениями. Мощностью до 25 см.

Слой-3: плотная желто-бежевая супесь со следами сульфатных просолов, железистыми стяжениями и мелкими фрагментами раковин моллюсков мощность до 8 см.

Слой-4: плотная бежевая супесь со следами сульфатных просолов, железистыми стяжениями и мелкими фрагментами раковин моллюсков мощность до 12 см.

Анализ стратиграфии шурфа показывает, что слой 4 является природным. Каких-либо перемещений этого слоя не производилось. Материк.

Признаков культурного слоя, отдельных древних сооружений, погребений, артефактов и остеологического материала в шурфе не обнаружено. После окончания исследования шурф 11 был рекультивирован (рис. 54).

Шурф 12, размерами 1*1м (рис. 55-58), был заложен в Красноярском районе Астраханской области, в 1,4 км к ССЗ от поселка Кошелевка, в 2,3 км к З от поселка Бокейхан (Республика Казахстан, Атырауская область, Курмангазинский район). Шурф ориентирован по сторонам света. Географические координаты шурфа: N46°32'34.9084" E48°44'10.1159"

Шурф 12 располагался на относительно ровном участке поверхности. Максимальная глубина шурфа от дневной поверхности до дна составила 0.45 м (рис.57). Поскольку при исследовании шурфа не было выявлено ни признаков культурного слоя, ни отдельных археологических артефактов, а стратиграфия всех бортов аналогична, описание слоев проводится только по северному борту сверху вниз (рис.57).

В шурфе зафиксировано 3 горизонтальных слоя.

Слой – 1: верхний горизонт, представлен желтым рыхлым лессовым песком с корнями растительности и незначительным количеством гумуса. Мощность слоя до 2 см.

Слой-2: рыхлая, комковатая серо-желтая супесь с мелкими фрагментами раковин моллюсков. Мощностью до 18 см.

Слой-3: плотная однородная бежевая супесь со следами сульфатных просолов и железистых стяжений, а также включением мелких фрагментов раковин моллюсков мощность до 23 см. Материк.

Признаков культурного слоя, отдельных древних сооружений, погребений, артефактов и остеологического материала в шурфе не обнаружено. После окончания исследования шурф 12 был рекультивирован (рис. 58).

Шурф 13, размерами 1*1м (рис. 59-62), был заложен в Красноярском районе Астраханской области, в 1,6 км к ССЗ от поселка Кошелевка, в 2,3 км к З от поселка Бокейхан (Республика Казахстан, Атырауская область, Курмангазинский район). Шурф ориентирован по сторонам света. Географические координаты шурфа: N46°32'42.0633" E48°44'13.2373"

Шурф 13 располагался на относительно ровном участке поверхности, на площадке искусственной высадки деревьев. Максимальная глубина шурфа от дневной поверхности до дна составила 0.65 м (рис.61). Поскольку при исследовании шурфа не было выявлено ни признаков культурного слоя, ни отдельных археологических артефактов, а стратиграфия всех бортов аналогична, описание слоев проводится только по северному борту сверху вниз (рис.61).

В шурфе зафиксировано 3 горизонтальных слоя.

Слой-1: верхний горизонт, представлен бежевым рыхлым лессовым песком с корнями растительности и незначительным количеством гумуса. Мощность слоя до 5 см.

Слой-2: комковатый серо-бежевый суглинок с редкими корнями растений. Мощностью до 40 см.

Слой-3: плотная бежевая супесь со следами сульфатных просолов и мелкими фрагментами раковин моллюсков мощность до 25см. Анализ стратиграфии шурфа показывает, что слой 3 является природным. Каких-либо перемещений этого слоя не производилось. Материк.

Признаков культурного слоя, отдельных древних сооружений, погребений, артефактов и остеологического материала в шурфе не обнаружено. После окончания исследования шурф 13 был рекультивирован (рис. 62).

Шурф 14, размерами 1*1м (рис. 63-66), был заложен в Красноярском районе Астраханской области, в 1,5 км к ССЗ от поселка Кошелевка, в 2,2 км к З от поселка Бокейхан (Республика Казахстан, Атырауская область, Курмангазинский район). Шурф ориентирован по сторонам света. Географические координаты шурфа: N46°32'36.2903" E48°44'19.0374"

Шурф 14 располагался на относительно ровном участке поверхности. Максимальная глубина шурфа от дневной поверхности до дна составила 0.7 м (рис.65). Поскольку при

исследовании шурфа не было выявлено ни признаков культурного слоя, ни отдельных археологических артефактов, а стратиграфия всех бортов аналогична, описание слоев проводится только по северному борту сверху вниз (рис.65).

В шурфе зафиксировано 4 горизонтальных слоя.

Слой – 1: верхний горизонт, представлен бежевым рыхлым лессовым песком с корнями растительности. Мощность слоя до 2 см.

Слой -2: комковатый бежево-коричневый суглинок с корнями растений. Мощностью до 30 см.

Слой -3: черно-серый суглинок аллювиального происхождения со следами ожелезнения, включением мелких фрагментов раковин моллюсков и сульфатными высолами мощностью до 25 см.

Слой-4: плотная бежевая супесь со следами сульфатных просолов, ожелезнением и мелкими фрагментами раковин моллюсков мощность до 5 см. Материк.

Анализ стратиграфии шурфа показывает ,что слой 4 является природным. Каких-либо перемещений этого слоя не производилось.

Признаков культурного слоя, отдельных древних сооружений, погребений, артефактов и остеологического материала в шурфе не обнаружено. После окончания исследования шурф 14 был рекультивирован (рис.66).

Шурф 15, размерами 1*1м (рис. 67-70), был заложен в Красноярском районе Астраханской области, в 1,4 км к ССЗ от поселка Кошелевка, в 2,2 км к З от поселка Бокейхан (Республика Казахстан, Атырауская область, Курмангазинский район). Шурф ориентирован по сторонам света. Географические координаты шурфа: N46°32'34.0936"E48°44'16.6362".

Шурф 15 располагался на относительно ровном участке поверхности. Максимальная глубина шурфа от дневной поверхности до дна составила 0.45 м (рис.69). Поскольку при исследовании шурфа не было выявлено ни признаков культурного слоя, ни отдельных археологических артефактов, а стратиграфия всех бортов аналогична, описание слоев проводится только по южному борту сверху вниз (рис.69).

В шурфе зафиксировано 3 горизонтальных слоя.

Слой – 1: верхний горизонт, представлен желтым рыхлым лессовым песком с корнями растительности и незначительным количеством гумуса. Мощность слоя до 2 см.

Слой-2: рыхлая, комковатая серо-желтая супесь с мелкими фрагментами раковин моллюсков. Мощностью до 15 см.

Слой-3: плотная однородная бежевая супесь со следами сульфатных просолов и железистых стяжений мощность до 20 см. Материк.

Анализ стратиграфии шурфа показывает, что слой 3 является природным. Каких-либо перемещений этого слоя не производилось.

Признаков культурного слоя, отдельных древних сооружений, погребений, артефактов и остеологического материала в шурфе не обнаружено. После окончания исследования шурф 15 был рекультивирован (рис. 70).

Шурф 16, размерами 1*1м (рис. 71-74), был заложен в Красноярском районе Астраханской области, в 1,6 км к ССЗ от поселка Кошелевка, в 2,2 км к З от поселка Бокейхан (Республика Казахстан, Атырауская область, Курмангазинский район). Шурф ориентирован по сторонам света. Географические координаты шурфа: N46°32'41.6914", E48°44'17.6018.

Шурф 16 располагался на относительно ровном участке поверхности. Максимальная глубина шурфа от дневной поверхности до дна составила 0.6 м (рис.73). Поскольку при исследовании шурфа не было выявлено ни признаков культурного слоя, ни отдельных археологических артефактов, а стратиграфия всех бортов аналогична, описание слоев проводится только по восточному борту сверху вниз (рис.73).

В шурфе зафиксировано 4 горизонтальных слоя.

Слой – 1: верхний горизонт, представлен бежевым комковатым суглинком с корнями растительности и незначительным количеством гумуса. Мощность слоя до 25 см.

Слой-2: бежево-черный комковатый суглинок аллювиального происхождения со следами ожелезнения мощностью до 15 см.

Слой-3: плотная светло-бежевая супесь со следами сульфатных просолов и детрита мощность до 10 см.

Слой-4: плотный бежевый суглинок со следами железистых стяжений, сульфатных просолов и фрагментов раковин моллюсков мощность до 15 см. Материк.

Анализ стратиграфии шурфа показывает, что слой 4 является природным. Каких-либо перемещений этого слоя не производилось.

Признаков культурного слоя, отдельных древних сооружений, погребений, артефактов и остеологического материала в шурфе не обнаружено. После окончания исследования шурф 16 был рекультивирован (рис. 74).

ЗАКЛЮЧЕНИЕ

В полевом сезоне 2022 года археологическая экспедиция общества с ограниченной ответственностью «Археоцентр» (ООО «Археоцентр») на основании договора с ООО «Земельный эксперт» провела археологическое обследование и историко-культурную экспертизу земельных участков в зоне строительства объекта: «Реконструкция автомобильного пункта пропуска через государственную границу Российской Федерации Караузек, Астраханская область», расположенного в Красноярском районе Астраханской области.

Работы проводились на основании Открытого листа № 2930-2022 от 18 октября 2022г, выданного Министерством культуры Российской Федерации на имя Котенькова С.А. на право проведения археологических полевых работ - археологических разведок - с осуществлением локальных земляных работ на указанной территории в целях выявления объектов археологического наследия, уточнения сведений о них и планирования мероприятий по обеспечению их сохранности.

В ходе археологических разведок было проведено визуальное обследование земельного участка площадью 18 га, а также были проведены шурфовочные работы: заложено 16 шурфов площадью 16 кв.м. В результате проведенных работ на указанной территории поселенческих, бытовых, погребальных археологических памятников не выявлено.

В связи с вышеизложенным, препятствий для хозяйственного освоения обследованных участков нет. Тем не менее, в случае обнаружения в ходе земляных работ отдельных артефактов, строительство должно быть приостановлено до получения письменного разрешения на его возобновление со стороны Службы государственной охраны объектов культурного наследия Астраханской области.

Исследователь

Котеньков

С.А.Котеньков

СПИСОК ИЛЛЮСТРАЦИЙ

Рис. 1. Карта Астраханской области с отражением административных границ региона и территории проведения исследования в 2022 г.

Рис. 2. Карта района с указанием мест расположения известных памятников археологии и территории проведения исследования в 2022 г.

Рис. 3. Спутниковый снимок района исследований в 2022 г.

Дата обращения: 30.10.2022

Рис. 4. Топографическая карта района исследований в 2022 г.

Рис. 5. Спутниковый снимок района исследований в 2022 г. с указанием обследуемой территории и мест шурфовки. Дата обращения: 30.10.2022

Рис. 6. План организации земельного участка с указанием обследуемой территории.

Рис. 7. Рельеф местности и характер растительности участка обследования. Вид с З.

Рис. 8. Рельеф местности и характер растительности участка обследования. Вид с В.

Рис. 9. Рельеф местности и характер растительности участка обследования. Вид с СЗ.

Рис. 10. Рельеф местности и характер растительности участка обследования. Вид с З.

Рис. 11. Шурф 1. Закладка. Вид с Ю.

Рис. 12. Шурф 1. Антураж. Вид с Ю.

Рис. 13. Шурф 1. Северный борт. Вид с Ю.

Рис. 14. Шурф 1. Рекультивация. Вид с Ю.

Рис. 15. Шурф 2. Закладка. Вид с Ю.

Рис. 16. Шурф 2 в антураже. Вид с Ю.

Рис. 17. Шурф 2. Северный борт. Вид с Ю.

Рис. 18. Шурф 2. Рекультивация. Вид с Ю.

Рис. 19. Шурф 3. Закладка. Вид с Ю.

Рис. 20. Шурф 3 в антураже. Вид с Ю.

Рис. 21. Шурф 3. Северный борт. Вид с Ю.

Рис. 22. Шурф 3. Рекультивация. Вид с Ю.

Рис. 23. Шурф 4. Закладка. Вид с Ю.

Рис. 24. Шурф 4 в антураже. Вид с Ю.

Рис. 25. Шурф 4. Северный борт. Вид с Ю.

Рис. 26. Шурф 4. Рекультивация. Вид с Ю.

- Рис. 27. Шурф 5. Закладка. Вид с Ю.
- Рис. 28. Шурф 5 в антураже. Вид с Ю.
- Рис. 29. Шурф 5. Северный борт. Вид с Ю.
- Рис. 30. Шурф 5. Рекультивация. Вид с Ю.
- Рис. 31. Шурф 6. Закладка. Вид с Ю.
- Рис. 32. Шурф 6 в антураже. Вид с Ю.
- Рис. 33. Шурф 6. Северный борт. Вид с Ю.
- Рис. 34. Шурф 6. Рекультивация. Вид с Ю.
- Рис. 35. Шурф 7. Закладка. Вид с Ю.
- Рис. 36. Шурф 7 в антураже. Вид с Ю.
- Рис. 37. Шурф 7. Северный борт. Вид с Ю.
- Рис. 38. Шурф 7. Рекультивация. Вид с Ю.
- Рис. 39. Шурф 8. Закладка. Вид с Ю.
- Рис. 40. Шурф 8 в антураже. Вид с Ю.
- Рис. 41. Шурф 8. Северный борт. Вид с Ю.
- Рис. 42. Шурф 8. Рекультивация. Вид с Ю.
- Рис. 43. Шурф 9. Закладка. Вид с Ю.
- Рис. 44. Шурф 9 в антураже. Вид с Ю.
- Рис. 45. Шурф 9. Северный борт. Вид с Ю.
- Рис. 46. Шурф 9. Рекультивация. Вид с Ю.
- Рис. 47. Шурф 10. Закладка. Вид с Ю.
- Рис. 48. Шурф 10 в антураже. Вид с Ю.
- Рис. 49. Шурф 10. Северный борт. Вид с Ю.
- Рис. 50. Шурф 10. Рекультивация. Вид с Ю.
- Рис. 51. Шурф 11. Закладка. Вид с Ю.
- Рис. 52. Шурф 11 в антураже. Вид с Ю.
- Рис. 53. Шурф 11. Северный борт. Вид с Ю.
- Рис. 54. Шурф 11. Рекультивация. Вид с Ю.
- Рис. 55. Шурф 12. Закладка. Вид с Ю.
- Рис. 56. Шурф 12 в антураже. Вид с Ю.
- Рис. 57. Шурф 12. Северный борт. Вид с Ю.

Рис. 58. Шурф 12. Рекультивация. Вид с Ю.

Рис. 59. Шурф 13. Закладка. Вид с Ю.

Рис. 60. Шурф 13 в антураже. Вид с Ю.

Рис. 61. Шурф 13. Северный борт. Вид с Ю.

Рис. 62. Шурф 13. Рекультивация. Вид с Ю.

Рис. 63. Шурф 14. Закладка. Вид с Ю.

Рис. 64. Шурф 14 в антураже. Вид с Ю.

Рис. 65. Шурф 14. Северный борт. Вид с Ю.

Рис. 66. Шурф 14. Рекультивация. Вид с Ю.

Рис. 67. Шурф 15. Закладка. Вид с С.

Рис. 68. Шурф 15 в антураже. Вид с С.

Рис. 69. Шурф 15. Южный борт. Вид с С.

Рис. 70. Шурф 15. Рекультивация. Вид с С.

Рис. 71. Шурф 16. Закладка. Вид с Ю.

Рис. 72. Шурф 16 в антураже. Вид с Ю.

Рис. 73. Шурф 16. Северный борт. Вид с Ю.

Рис. 74. Шурф 16. Рекультивация. Вид с Ю.

Открытый лист № 2930-2022 от 18 октября 2022г.;

АЛЬБОМ ИЛЛЮСТРАЦИЙ
(рис.1-74)

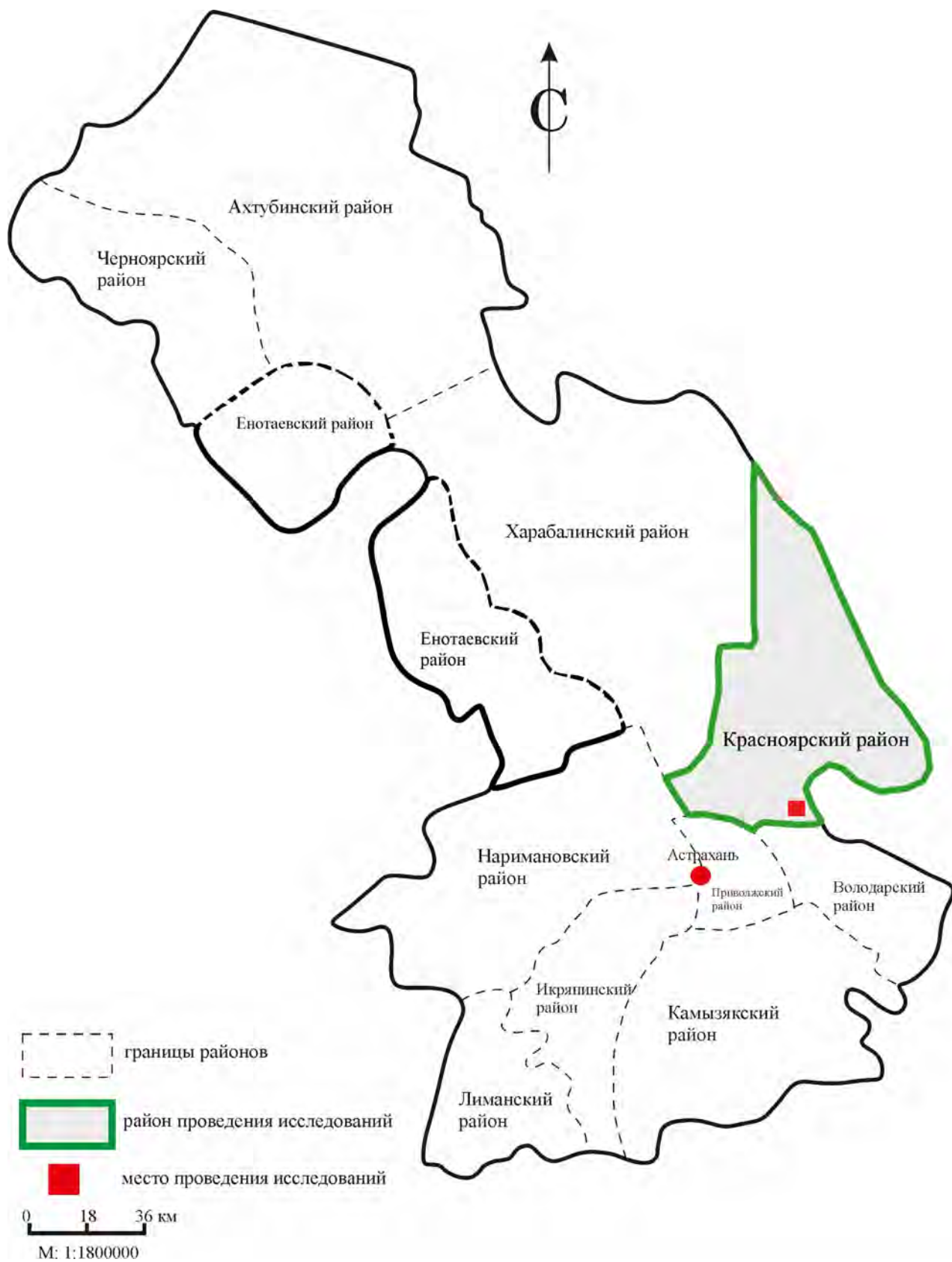


Рис.1.Карта Астраханской области с отражением административных границ региона и территории проведения исследования в 2022 г.

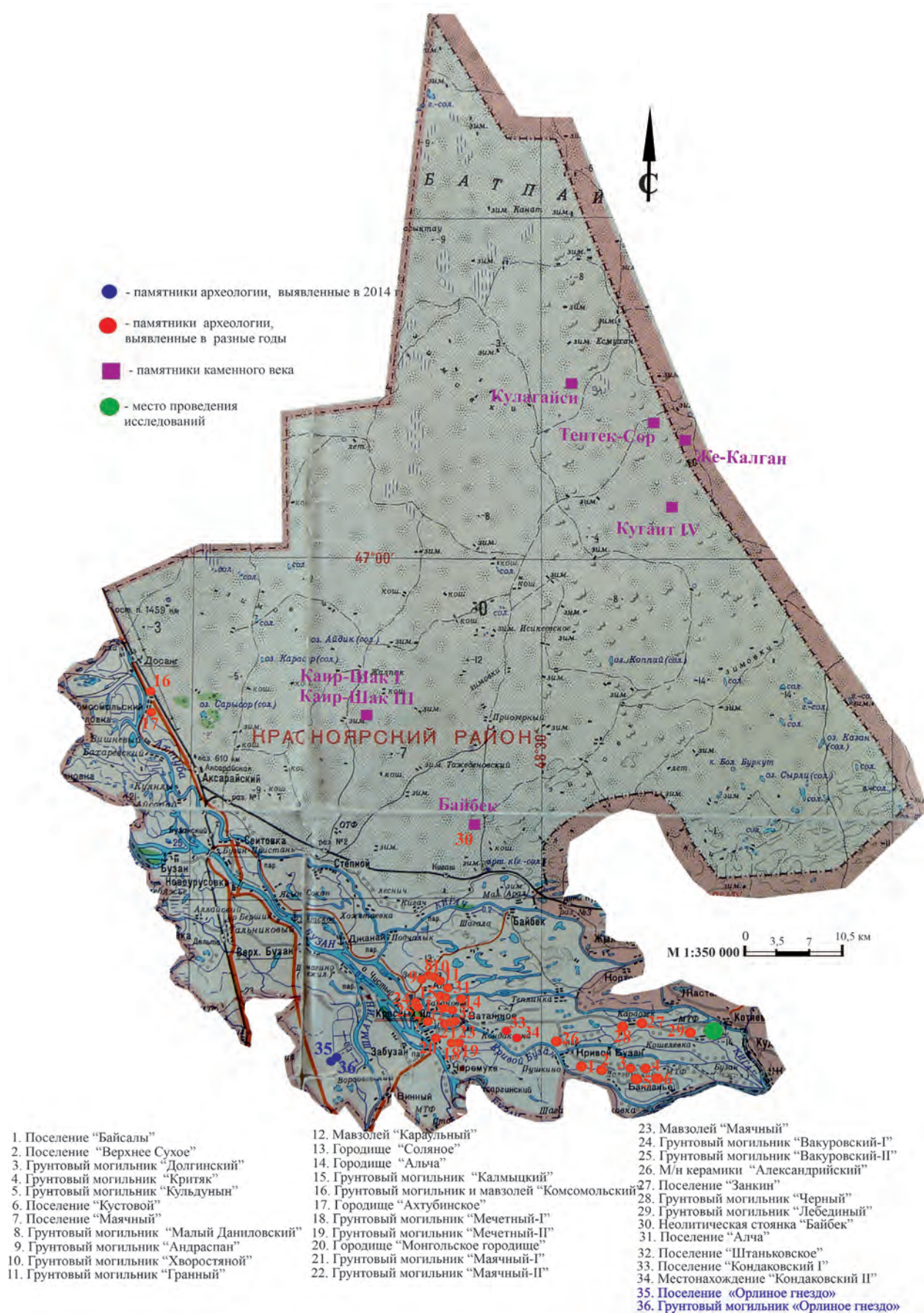


Рис.2.Карта района с указанием мест расположения известных памятников археологии и территории проведения исследования в 2022 г.

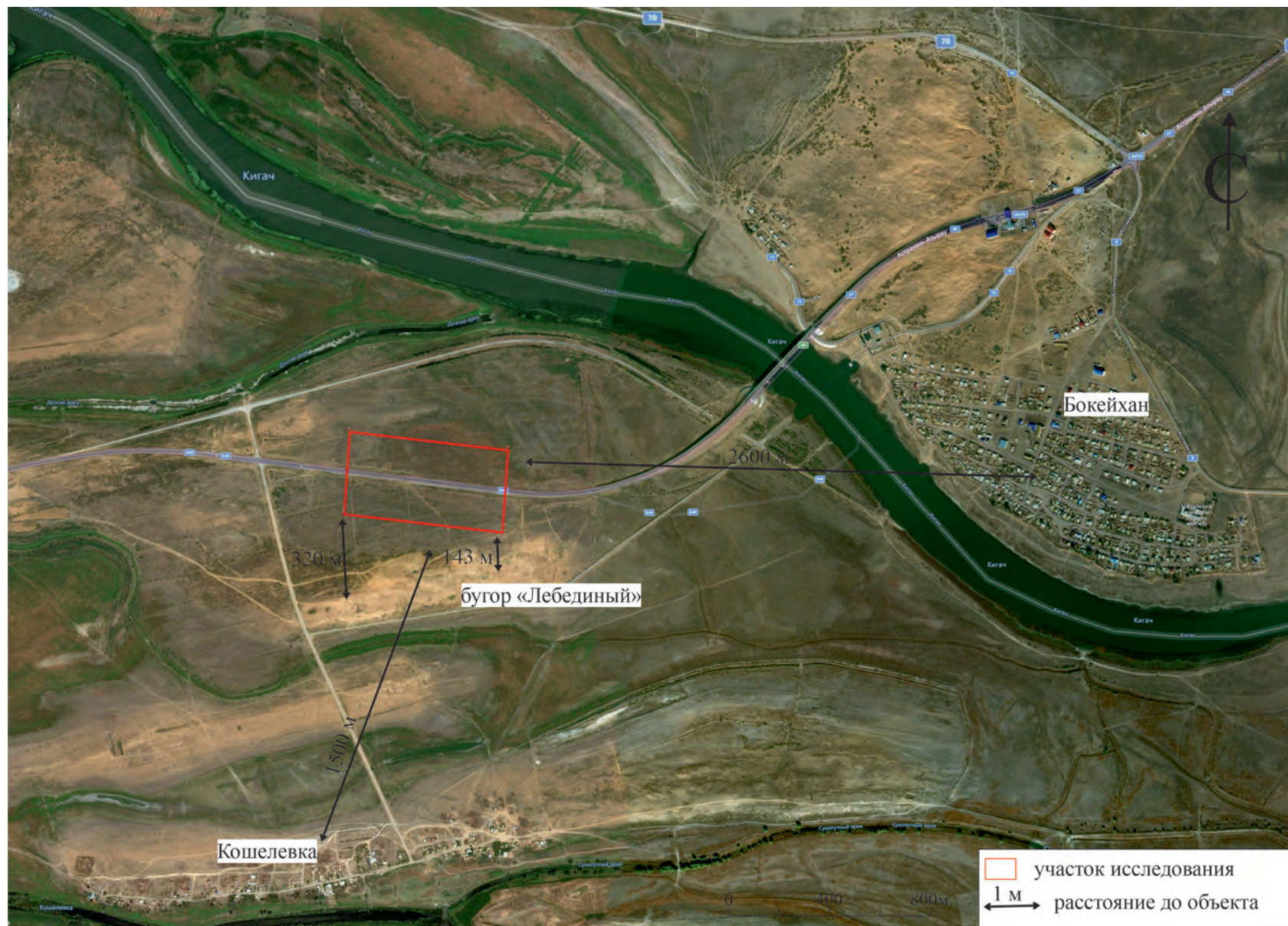


Рис.3.Спутниковый снимок района исследований в 2022 г.

Дата обращения: 30.10.22

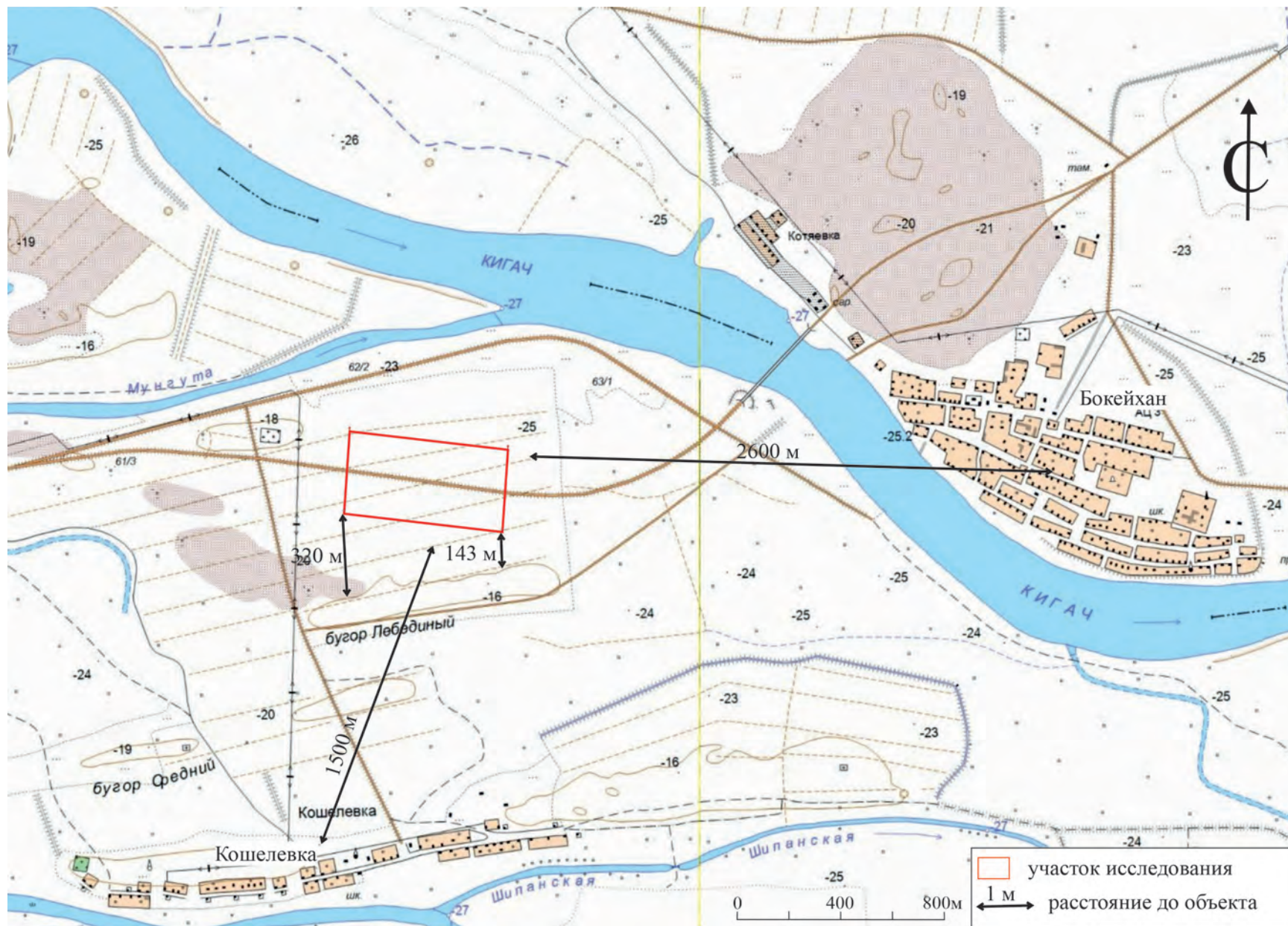


Рис.4. Топографическая карта района исследований в 2022 г.

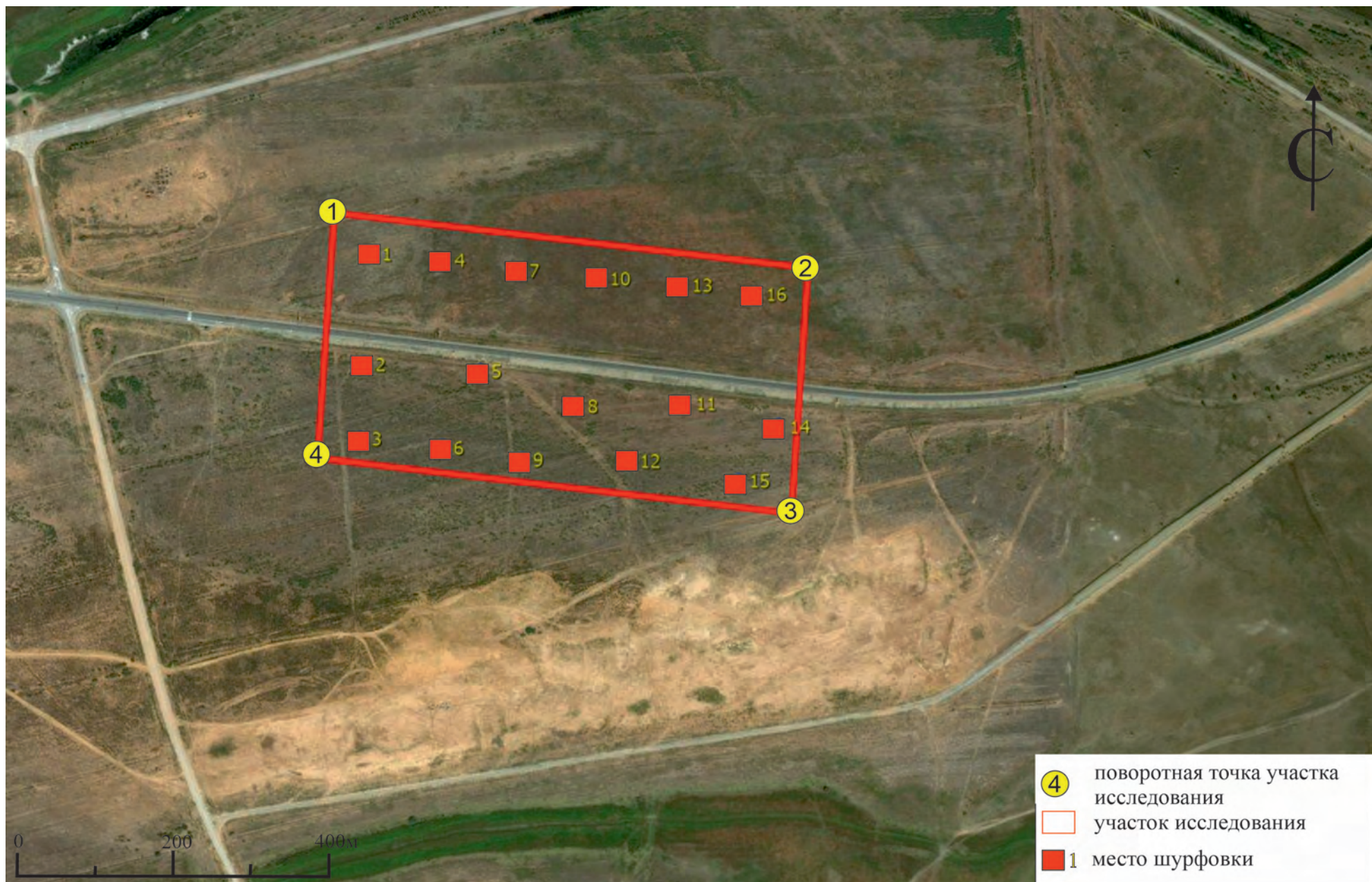


Рис.5.Спутниковый снимок района исследований в 2022 г. с указанием обследуемой территории и мест шурфовки. Дата обращения: 30.10.22

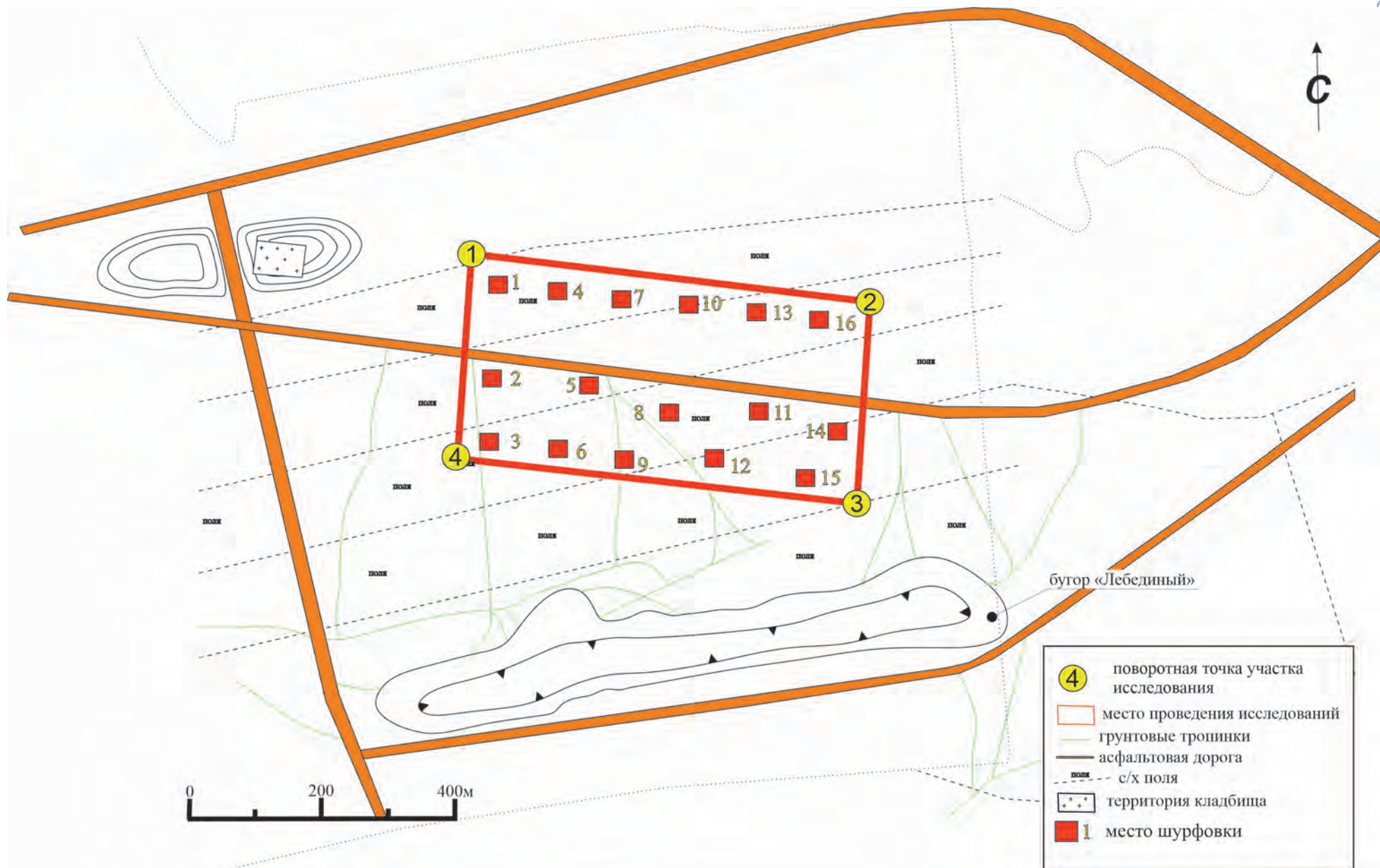


Рис.6. План организации земельного участка с указанием обследуемой территории.



Рис.7. Рельеф местности и характер растительности участка обследования.
Вид с 3.



Рис.8. Рельеф местности и характер растительности участка обследования.
Вид с В.



Рис.9. Рельеф местности и характер растительности участка обследования.
Вид с СЗ,



Рис.10. Рельеф местности и характер растительности участка обследования.
Вид с З.



Рис.11. Шурф 1. Закладка. Вид с Ю.



Рис.12. Шурф 1. Антураж. Вид с Ю.



Рис.13. Шурф 1. Северный борт. Вид с Ю.



Рис.14.Шурф 1. Рекультивация. Вид с Ю.



Рис.15.Шурф 2. Закладка. Вид с Ю.



Рис.16.Шурф 2 в антураже. Вид с Ю.



Рис.17.Шурф 2. Северный борт. Вид с Ю.



Рис.18.Шурф 2. Рекультивация. Вид с Ю.

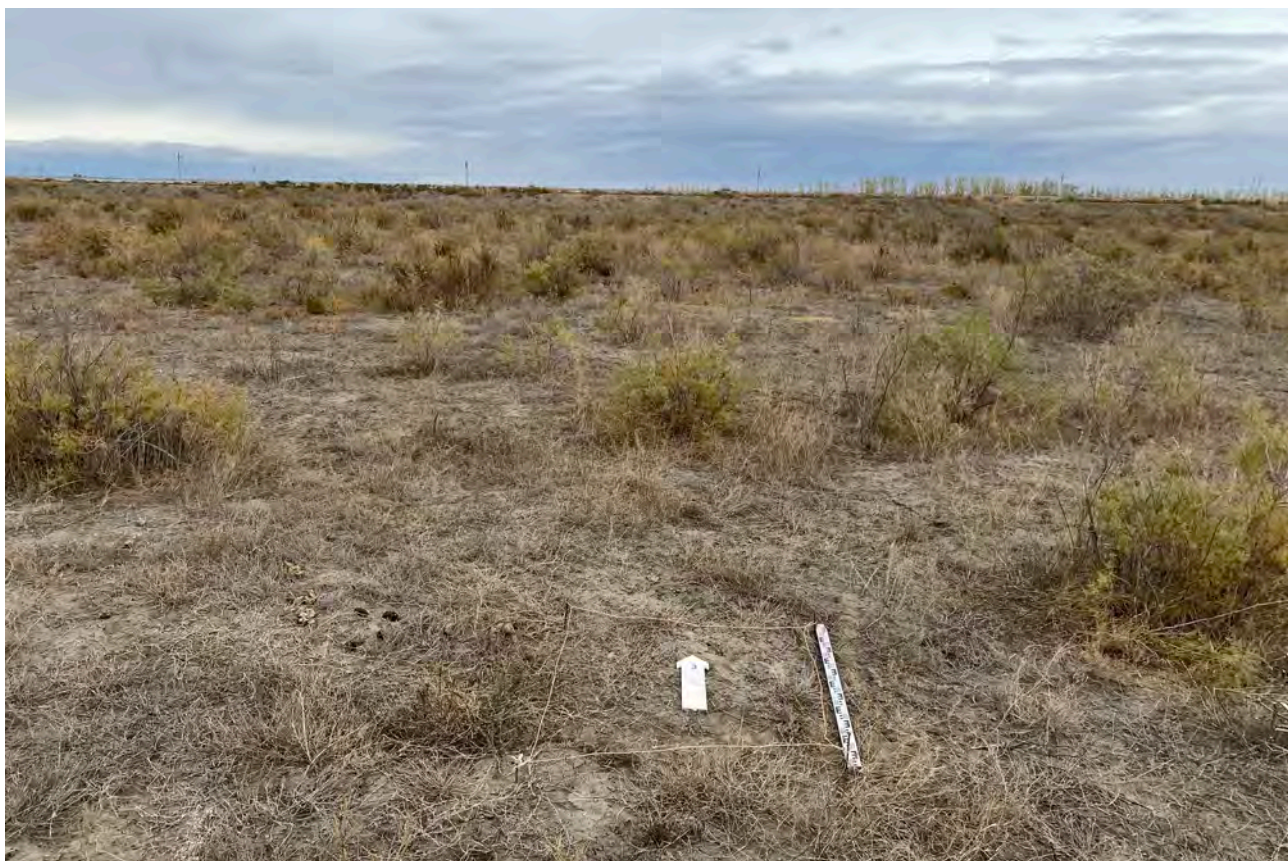


Рис.19.Шурф 3. Закладка. Вид с Ю.



Рис.20.Шурф 3 в антураже. Вид с Ю.



Рис.21.Шурф 3. Северный борт. Вид с Ю.



Рис.22.Шурф 3. Рекультивация. Вид с Ю.



Рис.23.Шурф 4. Закладка. Вид с Ю.



Рис.24.Шурф 4 в антураже. Вид с Ю.



Рис.25. Шурф 4. Северный борт. Вид с Ю.



Рис.26. Шурф 4. Рекультивация. Вид с Ю.



Рис.27.Шурф 5. Закладка. Вид с Ю.



Рис.28.Шурф 5 в антураже. Вид с Ю.



Рис.29. Шурф 5. Северный борт. Вид с Ю.



Рис.30. Шурф 5. Рекультивация. Вид с Ю.



Рис.31. Шурф 6. Закладка. Вид с Ю.



Рис.32. Шурф 6 в антураже. Вид с Ю.



Рис.33. Шурф 6. Северный борт. Вид с Ю.



Рис.34. Шурф 6. Рекультивация. Вид с Ю.



Рис.35. Шурф 7. Закладка. Вид с Ю.



Рис.36. Шурф 7 в антураже. Вид с Ю.



Рис.37. Шурф 7. Северный борт. Вид с Ю.



Рис.38. Шурф 7. Рекультивация. Вид с Ю.



Рис.39. Шурф 8. Закладка. Вид с Ю.



Рис.40. Шурф 8 в антураже. Вид с Ю.



Рис.41. Шурф 8. Северный борт. Вид с Ю.



Рис.42. Шурф 8. Рекультивация. Вид с Ю.



Рис.43. Шурф 9. Закладка. Вид с Ю.



Рис.44. Шурф 9 в антураже. Вид с Ю.

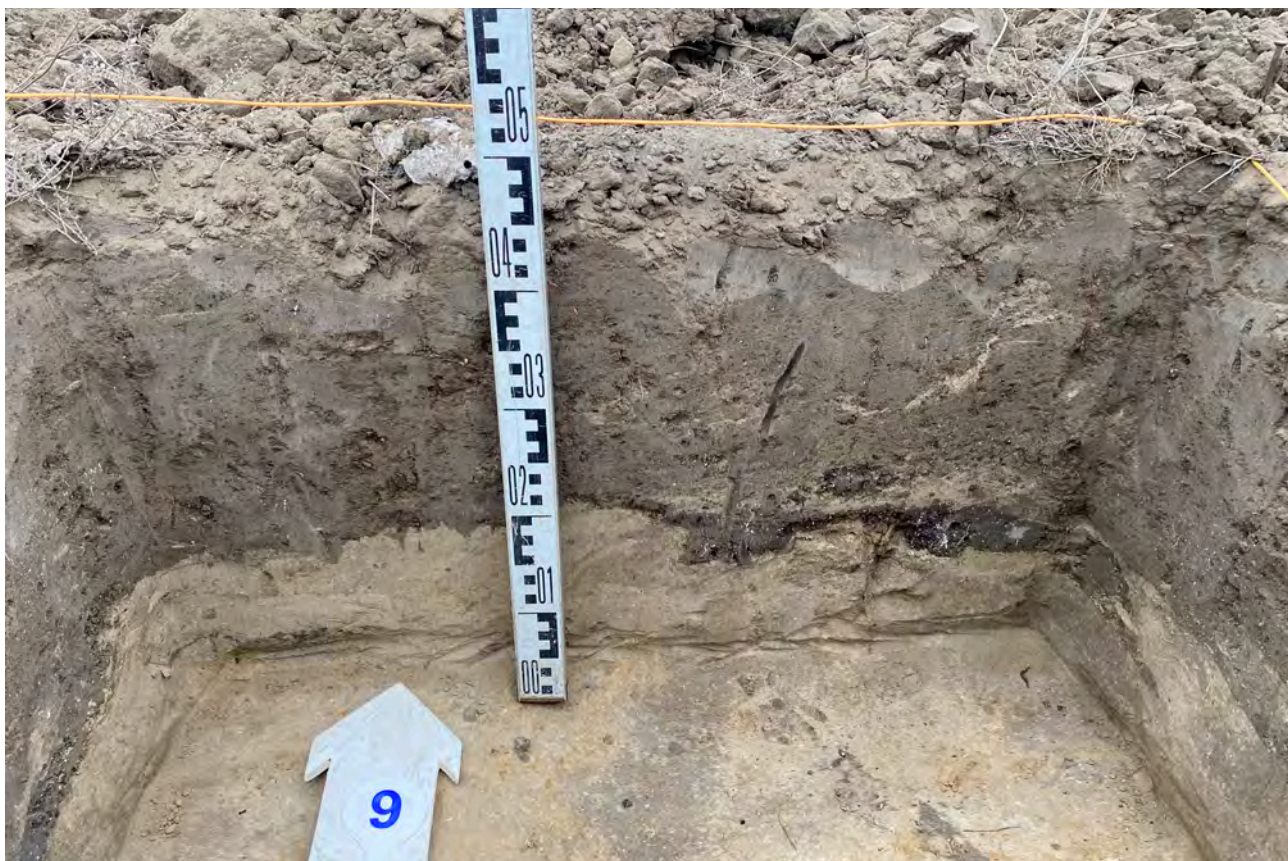


Рис.45. Шурф 9. Северный борт. Вид с Ю.



Рис.46. Шурф 9. Рекультивация. Вид с Ю.



Рис.47. Шурф 10. Закладка. Вид с Ю.



Рис.48. Шурф 10 в антураже. Вид с Ю.

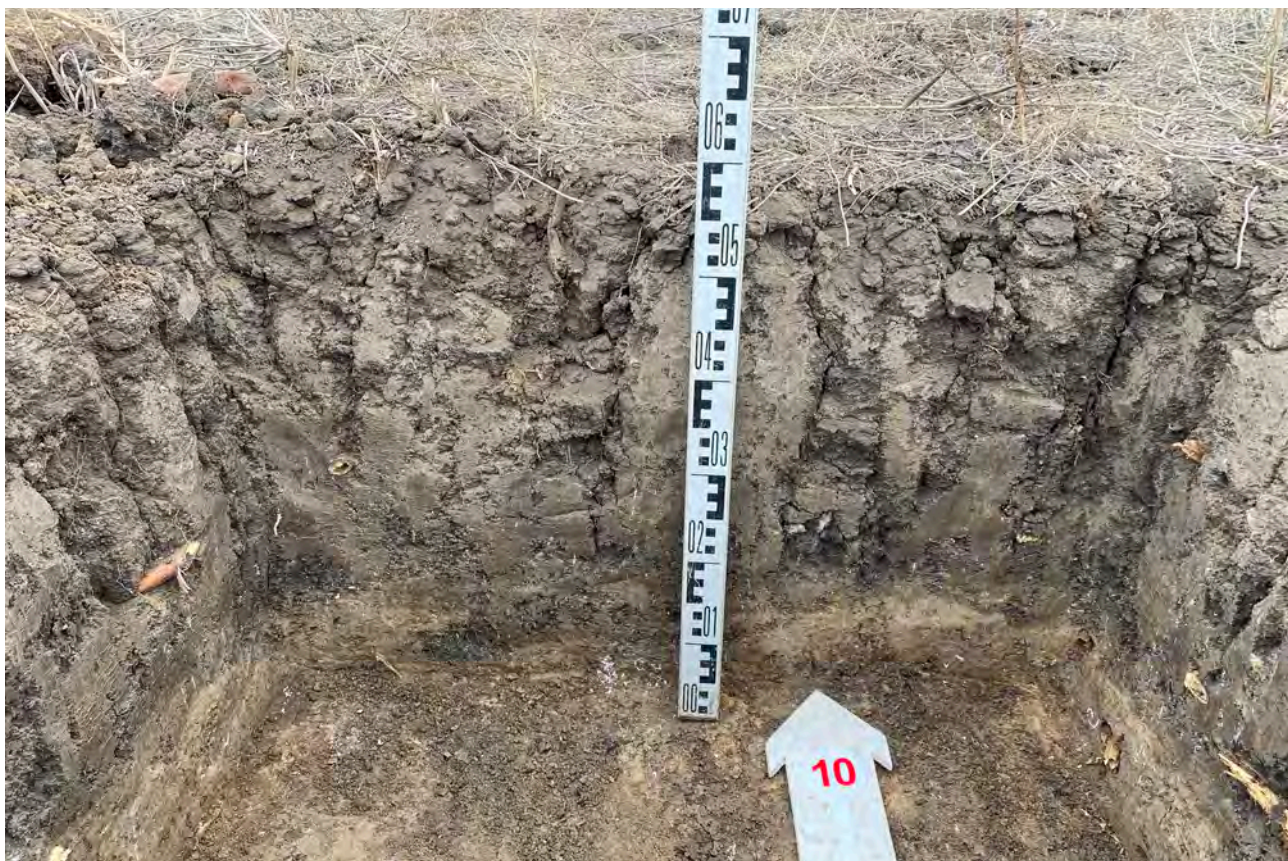


Рис.49. Шурф 10. Северный борт. Вид с Ю.



Рис.50. Шурф 10. Рекультивация. Вид с Ю.



Рис.51. Шурф 11. Закладка. Вид с Ю.



Рис.52. Шурф 11 в антураже. Вид с Ю.



Рис.53. Шурф 11. Северный борт. Вид с Ю.



Рис.54. Шурф 11. Рекультивация. Вид с Ю.



Рис.55. Шурф 12. Закладка. Вид с Ю.



Рис.56. Шурф 12 в антураже. Вид с Ю.

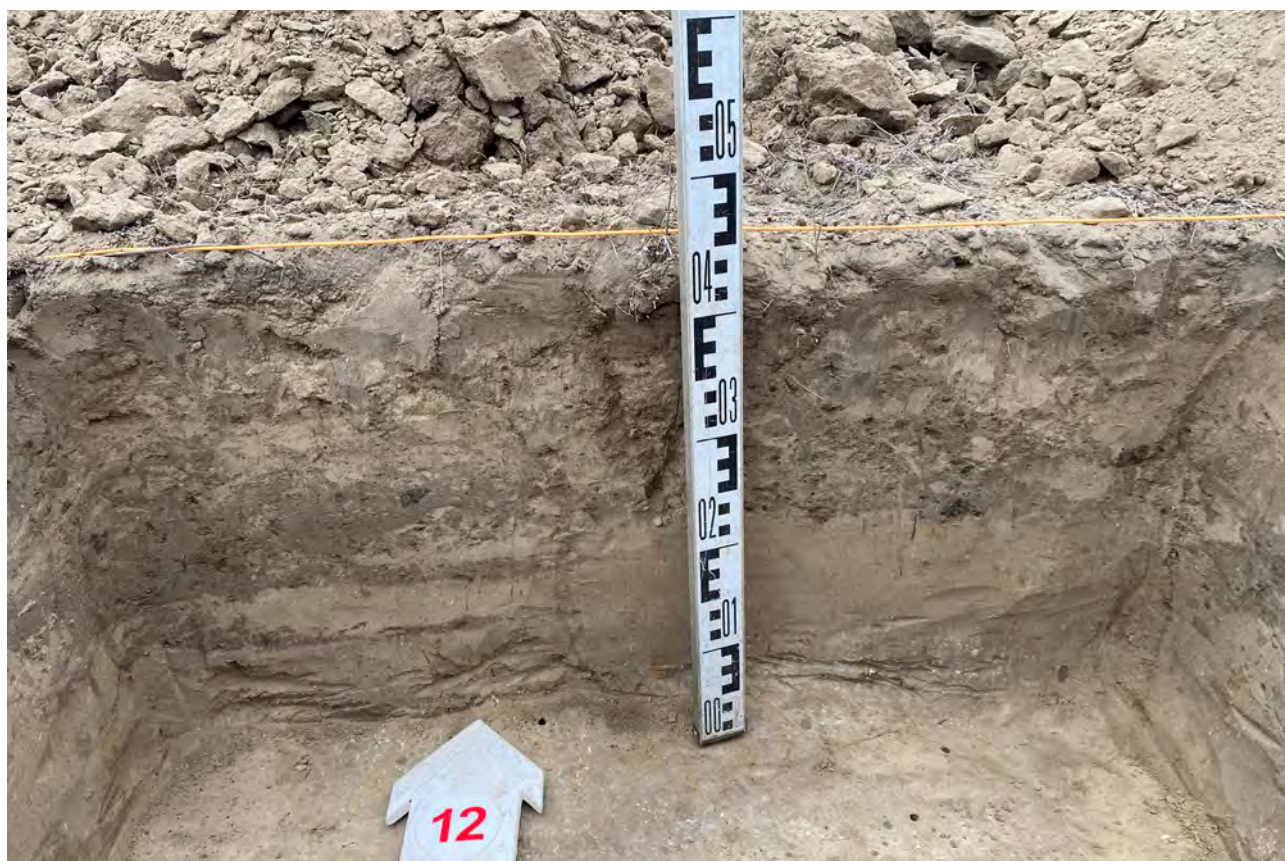


Рис.57. Шурф 12. Северный борт. Вид с Ю.



Рис.58. Шурф 12. Рекультивация. Вид с Ю.



Рис.59. Шурф 13. Закладка. Вид с Ю.



Рис.60. Шурф 13 в антураже. Вид с Ю.



Рис.61. Шурф 13. Северный борт. Вид с Ю.



Рис.62. Шурф 13. Рекультивация. Вид с Ю.



Рис.63. Шурф 14. Закладка. Вид с Ю.



Рис.64. Шурф 14 в антураже. Вид с Ю.



Рис.65. Шурф 14. Северный борт. Вид с Ю.



Рис.66. Шурф 14. Рекультивация. Вид с Ю.



Рис.67. Шурф 15. Закладка. Вид с С.



Рис.68. Шурф 15 в антураже. Вид с С.



Рис.69. Шурф 15. Южный борт. Вид с С.



Рис.70. Шурф 15. Рекультивация. Вид с С.



Рис.71. Шурф 16. Закладка. Вид с Ю.



Рис.72. Шурф 16 в антураже. Вид с Ю.



Рис.73. Шурф 16. Северный борт. Вид с Ю.



Рис.74. Шурф 16. Рекультивация. Вид с Ю.



Министерство культуры Российской Федерации

ОТКРЫТЫЙ ЛИСТ

№ 2930-2022

Настоящий открытый лист выдан:

Котенькову Сергею Анатольевичу

паспорт 1207 № 144198

(серия номер паспорта)

на право проведения археологических полевых работ
*в зоне реконструкции автомобильного пункта пропуска через государственную
границу Российской Федерации Караузек, Астраханская область, в Красноярском
районе Астраханской области.*

(место проведения археологических полевых работ)

На основании открытого листа

Котеньков Сергей Анатольевич

(Ф.И.О)

имеет право производить следующие археологические полевые работы:
*археологические разведки с осуществлением локальных земляных работ на указанной
территории в целях выявления объектов археологического наследия, уточнения
сведений о них и планирования мероприятий по обеспечению их сохранности.*

Передоверие права на проведение археологических полевых работ по данному открытому
листу другому лицу запрещается.

Срок действия открытого листа: с 18 октября 2022 г. по 14 декабря 2022 г.

Дата принятия решения о предоставлении открытого листа: 18 октября 2022 г.

Первый заместитель Министра

(должность)

(подпись)

С.Г.Обрывалин

(Ф.И.О.)

Дата 18 октября 2022 г.

М.П.



028483