

**АКТ**  
**государственной историко-культурной экспертизы**  
**проекта объединенной зоны охраны объекта культурного наследия**  
**федерального значения «Троицкий собор, 1832-1840 гг.,**  
**арх. Шарлемань И.И.»,**  
**расположенного по адресу: Астраханская область, Енотаевский район,**  
**с. Енотаевка, ул. Школьная, ул. Ленина,**  
**объектов культурного наследия регионального значения**  
**«Дом владельца Табун-Аральского конезаводчика Хрипина,**  
**2-я пол. XIX в.», расположенного по адресу: Астраханская область,**  
**Енотаевский район, с. Енотаевка, ул. Ленина, д. 1/ ул. Калинина, д. 20,**  
**и «Дом жилой, 2-я пол. XIX в.»,**  
**расположенного по адресу: Астраханская область, Енотаевский район,**  
**с. Енотаевка, ул. Ленина, д. 11/ ул. Коммунистическая, д. 17**

Настоящий Акт государственной историко-культурной экспертизы составлен в соответствии с Федеральным законом «Об объектах культурного наследия (памятниках истории и культуры) народов Российской Федерации» от 25 июня 2002 г. № 73-ФЗ, Постановлением Правительства Российской Федерации «Об утверждении Положения о государственной историко-культурной экспертизе» от 15 июля 2009 г. № 569 (с изменениями на 11 сентября 2021 г.), Постановлением Правительства Российской Федерации «Об утверждении Положения о зонах охраны объектов культурного наследия (памятников истории и культуры) народов Российской Федерации» от 12 сентября 2015 г. № 972 (с изменениями на 20 октября 2021 г.).

<b>Дата начала проведения экспертизы</b>	01 октября 2022 г.
<b>Дата окончания проведения экспертизы</b>	07 октября 2022 г.
<b>Место проведения экспертизы</b>	г. Астрахань, г. Москва
<b>Заказчик экспертизы</b>	ООО «МИГИ», Юридический адрес: 123056, г. Москва, ул. 2-я Брестская, д. 9, стр. 1, эт. 2, пом. III, комн. 6 ОГРН: 1187746957474

**Сведения об экспертах**

<b>Фамилия, имя, отчество</b>	<b>Семенова Галина Викторовна</b>
<b>Образование</b>	высшее, МГУ
<b>Специальность</b>	искусствовед
<b>Ученая степень (звание)</b>	Заслуженный работник культуры Российской Федерации
<b>Стаж работы</b>	более 30 лет

Место работы и должность	государственный эксперт Минкультуры России
Реквизиты аттестации Министерством культуры Российской Федерации	Приказ Минкультуры России от 29.03.2022 № 441
Объекты экспертизы, на которые был аттестован эксперт	- проекты зон охраны объекта культурного наследия
<b>Фамилия, имя, отчество</b>	<b>Тихонов Виктор Евгеньевич</b>
Образование	высшее
Специальность	архитектор
Ученая степень (звание)	кандидат архитектуры, доцент,
Место работы, должность	Директор ООО «Архитектурная реставрационная мастерская Тихонова»
Стаж работы	44 года
Реквизиты аттестации	Приказ Министерства культуры РФ от 17.07.2019 № 997
Объекты экспертизы, на которые был аттестован эксперт	<ul style="list-style-type: none"> <li>- выявленные объекты культурного наследия в целях обоснования целесообразности включения данных объектов в реестр;</li> <li>- документы, обосновывающие включение объектов культурного наследия в реестр;</li> <li>- документы, обосновывающие исключение объектов культурного наследия из реестра;</li> <li>- документы, обосновывающие изменение категории историко-культурного значения объекта культурного наследия;</li> <li>- документация или разделы документации, обосновывающие меры по обеспечению сохранности объекта культурного наследия, включенного в реестр, выявленного объекта культурного наследия либо объекта, обладающего признаками объекта культурного наследия, при проведении земляных, мелиоративных, хозяйственных работ, указанных в статье 30 Федерального закона № 73-ФЗ работ по использованию лесов и иных работ в границах территории объекта культурного наследия либо на земельном участке, непосредственно связанном с земельным участком в границах территории объекта культурного наследия;</li> <li>- проекты зон охраны объекта культурного наследия.</li> </ul>

<b>Фамилия, имя, отчество</b>	<b>Кудрявцева Татьяна Петровна</b>
<b>Образование</b>	высшее, МАРХИ
<b>Специальность</b>	архитектор
<b>Ученая степень (звание)</b>	кандидат архитектуры, старший научный сотрудник, действительный член Академии архитектурного наследия
<b>Место работы и должность</b>	ООО «Сервисэкспорт», главный архитектор; МАРХИ, доцент
<b>Стаж работы</b>	40 лет
<b>Реквизиты аттестации Министерством культуры Российской Федерации</b>	Приказ Минкультуры России от 26.04.2021 № 557
<b>Объекты экспертизы, на которые был аттестован эксперт</b>	<ul style="list-style-type: none"> <li>- выявленные объекты культурного наследия в целях обоснования целесообразности включения данных объектов в реестр;</li> <li>- документы, обосновывающие включение объектов культурного наследия в реестр;</li> <li>- документы, обосновывающие изменение категории историко-культурного значения объекта культурного наследия;</li> <li>- документы, обосновывающие исключение объектов культурного наследия из реестра;</li> <li>- проектная документация на проведение работ по сохранению объектов культурного наследия;</li> <li>- документация или разделы документации, обосновывающие меры по обеспечению сохранности объекта культурного наследия, включенного в реестр, выявленного объекта культурного наследия либо объекта, обладающего признаками объекта культурного наследия, при проведении земляных, мелиоративных, хозяйственных работ, указанных в статье 30 Федерального закона № 73-ФЗ, работ по использованию лесов и иных работ в границах территории объекта культурного наследия либо на земельном участке, непосредственно связанном с земельным участком в границах территории объекта культурного наследия;</li> <li>- проекты зон охраны объекта культурного наследия;</li> <li>- документация, обосновывающая границы защитной зоны объекта культурного наследия.</li> </ul>

Эксперты предупреждены об ответственности за достоверность сведений, изложенных в заключении экспертизы, в соответствии с «Положением о государственной историко-культурной экспертизе», утвержденным Постановлением Правительства Российской Федерации от 15 июля 2009 г. № 569 (в редакции постановлений Правительства Российской Федерации от 18 мая 2011 г. № 399; от 04 сентября 2012 г. № 880; от 09 июня 2015 г. № 569; от 14 декабря 2016 г. № 1357; от 27 апреля 2017 г. № 501).

### **Объект экспертизы**

Проект объединенной зоны охраны объекта культурного наследия федерального значения «Троицкий собор, 1832-1840 гг., арх. Шарлемань И.И.», расположенного по адресу: Астраханская область, Енотаевский район, с. Енотаевка, ул. Школьная, ул. Ленина, объектов культурного наследия регионального значения «Дом владельца Табун-Аральского конезаводчика Хрипина, 2-я пол. XIX в.», расположенного по адресу: Астраханская область, Енотаевский район, с. Енотаевка, ул. Ленина, д. 1/ ул. Калинина, д. 20, и «Дом жилой, 2-я пол. XIX в.», расположенного по адресу: Астраханская область, Енотаевский район, с. Енотаевка, ул. Ленина, д. 11/ ул. Коммунистическая, д. 17, разработанный Обществом с ограниченной ответственностью «Мастерская историко-градостроительных исследований» (ООО «МИГИ») в 2021 г.

### **Цель экспертизы**

Определение соответствия (положительное заключение) или несоответствия (отрицательное заключение) представленной научно-проектной документации требованиям законодательства Российской Федерации в области государственной охраны объектов культурного наследия.

Обоснование принятия органами государственной власти субъекта Российской Федерации в установленном порядке решения о возможности (или невозможности) утверждения границ объединенной зоны охраны объекта культурного наследия федерального значения «Троицкий собор, 1832-1840 гг., арх. Шарлемань И.И.», расположенного по адресу: Астраханская область, Енотаевский район, с. Енотаевка, ул. Школьная, ул. Ленина, объектов культурного наследия регионального значения «Дом владельца Табун-Аральского конезаводчика Хрипина, 2-я пол. XIX в.», расположенного по адресу: Астраханская область, Енотаевский район, с. Енотаевка, ул. Ленина, д. 1/ ул. Калинина, д. 20, и «Дом жилой, 2-я пол. XIX в.», расположенного по адресу: Астраханская область, Енотаевский район, с. Енотаевка, ул. Ленина, д. 11/ ул. Коммунистическая, д. 17, режимов использования земель и земельных участков, требований к градостроительным регламентам в границах данной зоны.

### **I. Перечень материалов и документов, представленных Заказчиком**



1. Проект объединенной зоны охраны объекта культурного наследия федерального значения «Троицкий собор, 1832-1840 гг., арх. Шарлемань И.И.», расположенного по адресу: Астраханская область, Енотаевский район, с. Енотаевка, ул. Школьная, ул. Ленина, объектов культурного наследия регионального значения «Дом владельца Табун-Аральского конезаводчика Хрипина, 2-я пол. XIX в.», расположенного по адресу: Астраханская область, Енотаевский район, с. Енотаевка, ул. Ленина, д. 1/ ул. Калинина, д. 20, и «Дом жилой, 2-я пол. XIX в.», расположенного по адресу: Астраханская область, Енотаевский район, с. Енотаевка, ул. Ленина, д. 11/ ул. Коммунистическая, д. 17. Том 1. Предварительные работы.

2. Проект объединенной зоны охраны объекта культурного наследия федерального значения «Троицкий собор, 1832-1840 гг., арх. Шарлемань И.И.», расположенного по адресу: Астраханская область, Енотаевский район, с. Енотаевка, ул. Школьная, ул. Ленина, объектов культурного наследия регионального значения «Дом владельца Табун-Аральского конезаводчика Хрипина, 2-я пол. XIX в.», расположенного по адресу: Астраханская область, Енотаевский район, с. Енотаевка, ул. Ленина, д. 1/ ул. Калинина, д. 20, и «Дом жилой, 2-я пол. XIX в.», расположенного по адресу: Астраханская область, Енотаевский район, с. Енотаевка, ул. Ленина, д. 11/ ул. Коммунистическая, д. 17. Том 2. Материалы по обоснованию.

3. Проект объединенной зоны охраны объекта культурного наследия федерального значения «Троицкий собор, 1832-1840 гг., арх. Шарлемань И.И.», расположенного по адресу: Астраханская область, Енотаевский район, с. Енотаевка, ул. Школьная, ул. Ленина, объектов культурного наследия регионального значения «Дом владельца Табун-Аральского конезаводчика Хрипина, 2-я пол. XIX в.», расположенного по адресу: Астраханская область, Енотаевский район, с. Енотаевка, ул. Ленина, д. 1/ ул. Калинина, д. 20, и «Дом жилой, 2-я пол. XIX в.», расположенного по адресу: Астраханская область, Енотаевский район, с. Енотаевка, ул. Ленина, д. 11/ ул. Коммунистическая, д. 17. Том 3. Утверждаемая часть.

## **II. Сведения об обстоятельствах, повлиявших на процесс проведения и результаты экспертизы**

Обстоятельства, повлиявшие на процесс проведения и результаты экспертизы, отсутствуют.

## **III. Сведения о проведенных исследованиях с указанием примененных методов, объема и характера выполненных работ и их результатов**

Эксперты ознакомились с исходно-разрешительной документацией, историко-архивными материалами и исследованиями, материалами по обоснованию проектных предложений по установлению границ территории объединенной зоны охраны объекта культурного наследия федерального значения «Троицкий собор, 1832-1840 гг., арх. Шарлемань И.И.»,

расположенного по адресу: Астраханская область, Енотаевский район, с. Енотаевка, ул. Школьная, ул. Ленина, объектов культурного наследия регионального значения «Дом владельца Табун-Аральского конезаводчика Хрипина, 2-я пол. XIX в.», расположенного по адресу: Астраханская область, Енотаевский район, с. Енотаевка, ул. Ленина, д. 1/ ул. Калинина, д. 20, и «Дом жилой, 2-я пол. XIX в.», расположенного по адресу: Астраханская область, Енотаевский район, с. Енотаевка, ул. Ленина, д. 11/ ул. Коммунистическая, д. 17.

Экспертами выполнен анализ представленной заказчиком документации в части ее соответствия требованиям законодательства Российской Федерации в сфере государственной охраны объектов культурного наследия, а также проведена оценка обоснованности принятых проектных решений по установлению объединенной зоны охраны в целях обеспечения сохранности объектов культурного наследия в их исторической градостроительной среде.

Проведена проверка выполненного авторами работы обоснования предлагаемых границ объединенной зоны охраны, режимов использования земель и земельных участков, требований к градостроительным регламентам в границах данной зоны.

Экспертами проведено обсуждение результатов представленных исследований и обмен мнениями, обобщены выводы экспертизы.

При тщательном анализе рассматриваемой документации эксперты сочли представленный материал достаточным для обоснования выводов и подготовки заключения (акта) государственной историко-культурной экспертизы.

#### **IV. Факты и сведения, выявленные и установленные в результате проведенных исследований**

Сведения об объектах культурного наследия, для которых разработчиками устанавливается объединенная зона охраны:

Объект культурного наследия федерального значения «Троицкий собор, 1832-1840 гг., арх. Шарлемань И.И.» (Астраханская область, Енотаевский район, с. Енотаевка, ул. Школьная, ул. Ленина) включен в Единый государственный реестр объектов культурного наследия (памятников истории и культуры) народов Российской Федерации в качестве объекта культурного наследия федерального значения Указом Президента РФ от 20.02.1995 г. № 176 «Об утверждении Перечня объектов исторического и культурного наследия федерального (общероссийского) значения», Постановлением Главы администрации Астраханской области от 27.10.97 г. № 437 «О перечне памятников истории и культуры, расположенных на территории Астраханской области».

Границы территории объекта культурного наследия федерального значения «Троицкий собор, 1832-1840 гг., арх. Шарлемань И.И.» утверждены Постановлением Министерства культуры и туризма Астраханской области от 27.04.2015 г. № 24-п «Об установлении границ территорий объектов культурного наследия, расположенных на территории Астраханской области».

Объект культурного наследия регионального значения «Дом владельца Табун-Аральского конезаводчика Хрипина, 2-я пол. XIX в.» (Астраханская

область, Енотаевский район, с. Енотаевка, ул. Ленина, д. 1/ ул. Калинина, д. 20) включен в Единый государственный реестр объектов культурного наследия (памятников истории и культуры) народов Российской Федерации в качестве объекта культурного наследия регионального значения Постановлением Главы администрации Астраханской области от 15.06.1993 г. № 90 «О присвоении объектам, представляющим историческую и культурную ценности, статуса «Памятник истории и архитектуры местного (областного значения)», Постановлением Главы администрации Астраханской области от 27.12.1993 г. № 230 «О принятии на охрану государства объектов, представляющих историческую и культурную ценность».

Границы территории объекта культурного наследия регионального значения «Дом владельца Табун-Аральского конезаводчика Хрипина, 2-я пол. XIX в.» утверждены Постановлением Службы государственной охраны объектов культурного наследия Астраханской области от 23.10.2019 г. № 020-п «Об установлении границ территорий объектов культурного наследия, расположенных на территории Астраханской области».

Объект культурного наследия регионального значения «Дом жилой, 2-я пол. XIX в.» (Астраханская область, Енотаевский район, с. Енотаевка, ул. Ленина, д. 11/ ул. Коммунистическая, д. 17) включен в Единый государственный реестр объектов культурного наследия (памятников истории и культуры) народов Российской Федерации в качестве объекта культурного наследия регионального значения Постановлением Главы администрации Астраханской области от 15.06.1993 г. № 90 «О присвоении объектам, представляющим историческую и культурную ценности, статуса «Памятник истории и архитектуры местного (областного значения)», Постановлением Главы администрации Астраханской области от 27.12.1993 г. № 230 «О принятии на охрану государства объектов, представляющих историческую и культурную ценность».

Границы территории объекта культурного наследия регионального значения «Дом жилой, 2-я пол. XIX в.» утверждены Постановлением Службы государственной охраны объектов культурного наследия Астраханской области от 23.10.2019 г. № 020-п «Об установлении границ территорий объектов культурного наследия, расположенных на территории Астраханской области».

Зоны охраны вышеперечисленных объектов культурного наследия не разработаны и не утверждены нормативно-правовыми актами.

#### Краткая историческая справка

Районный центр село Енотаевка находится в 154 км от Астрахани на берегу протоки Енотаевки. Название Енотаевка происходит, вероятно, от слова «Енотай», которое закрепилось за этой местностью и дословно переводится как «бок горы».

Село расположено в пределах Прикаспийской низменности, на правом берегу протоки Енотаевской (проток Волги), на границе Чёрных земель и Волго-Ахтубинской поймы (от Волги село отделено островом Чичерин).

Астраханская трехсотная команда, послужившая началом казачьему войску и образованная в 1737 году для защиты бывшей царицынской линии, составлена была из 200 крещеных калмыков и 100 русских служилых людей;

потом, пополняясь в течении времени крещеными калмыками, казачьими детьми и разночинцами. С 1743 года команда стала пополняться казаками преимущественно из русских. Служба стала наследственной с 16-тилетнего возраста.

В течение 1765-1766 годов было основано семь станиц от Царицына до Астрахани – Грачевская, Ветлянинская, Копановская, Косикинская, Сероглазинская, Замьянская, Лебяжинская, и тем самым начато расселение казаков станицами. Казакам разрешалось пользоваться землею и рыбной ловлей на расстоянии 5 верст по Волге – по 2,5 версты вверх и вниз от станицы.

Для защиты края от набегов астраханский губернатор Василий Никитич Татищев (1686–1750) предложил построить в Астраханской губернии 5 новых крепостей, но его инициатива не нашла полной поддержки, и в 1742 году было начато строительство только Енотаевской крепости, которая должна была служить убежищем калмыкам и русским гарнизонам.

Первым комендантом Енотаевской крепости стал подполковник Рязанского полка Яков Хемницер. Здесь в семье военного штаб-лекаря Иоганна Адама Хемницера 5 (16) января 1745 года родился известный баснописец, Иван Иванович Хемницер. 21 апреля 1743 года Яков Хемницер сдал комендантство присланному из Астрахани полковнику Михаилу Новикову.

Енотаевская крепость служила военным форпостом на Волге для охраны сообщений с Востоком по водному и сухопутному пути. В 1748–1750 годах крепость сильно пострадала от пожаров, но каждый раз сравнительно быстро восстанавливалась.

Первоначально, примерно до 1760 года, других жителей, кроме драгун и казаков, в крепости не было. Затем она стала заселяться крещёными калмыками, ссыльными и бродягами. Однако процесс этот проходил медленно. В 1765 году была учреждена Енотаевская казачья команда.

В середине XVIII века крепость постепенно стала превращаться в поселение Енотаевка. Кроме функций по защите торговых путей с Востоком по Волге, крепость должна была стать оплотом распространения христианской веры и укоренения сельского населения на окраинной территории России.

В Енотаевской крепости жила и в 1777 году умерла калмыцкая ханша Джан, вдова хана Дондук-Омбо, в православии княгиня Вера Дондукова. В 1762 году княгиня Вера Дондукова с сыном, полковником князем Алексеем Дондуковым, вернулась на родину мужа и вступила в управление Багацохуровским улусом.

В 1785 году Енотаевск объявляется уездным городом.

В целях приобретения земли некоторые дворяне переезжали из центральных губерний в Нижне-Волжские края. В Енотаевке этим воспользовались коллежский советник Сушков и полковник Кишенский, которые купили земли с 44 душами крестьян. За 11 лет, с 1785 года по 1796 год, в Енотаевском уезде уже было 8 помещиков, имеющих во владении 78590 десятин земли.

В 1789 году енотаевцы-казаки впервые были наделены землёй – в 15 верстах выше крепости им отвели земельные участки по 30 десятин на мужскую душу казаков и вчетверо больше на каждого старшину.

В 1806 году образовалось три полка Астраханского казачьего войска. Ко второму Астраханскому полку относились станицы Копановская, Ветлянинская, Грачевская и команды Енотаевская, Черноморская и Царицынская

К началу XIX века в окрестностях Енотаевской крепости проживало менее 700 человек, а сама крепость состояла только из гарнизона. В 1810 году Енотаевская крепость была выведена из реестра действующих крепостей и использовалась в дальнейшем как место для политических ссыльных. С потерей статуса крепости поселение потеряло и статус города, но длительное время продолжало называться Енотаевск и только начиная с 1946 года стало селом Енотаевка.

Троицкий собор был построен в 1832-1840 годах по проекту архитектора И.И. Шарлеманя в центральной части Енотаевки. После упразднения крепости собор стал новым центром города.

Решение о постройке собора в селе Енотаевке Астраханской губернии было утверждено Синодом по ходатайству купеческого и мещанского населения Енотаевки. Кроме того, строительство столь грандиозного храма, вероятно, было связано с тем, что Астраханская епархия в 1829 году была переименована из Астраханской в Енотаевскую с учреждением в уездном городе Енотаевске викарной кафедры.

Строительство Троицкого собора было начато в 1832 году в честь победы в Отечественной войне 1812 года, по проекту, разработанному архитектором И.И. Шарлеманем, известным созданием культовых проектов времен классицизма. Проект был схож с проектом храма Святого князя Владимира в Петербурге при Орлово-Новосильцевском благотворительном заведении (построен в 1834-1838 годах, закрыт в марте 1932 года и в июне того же года взорван).

Иосиф Иванович Шарлемань (Шарлемань 1-й, 25 октября (5 ноября) 1782 – 26 ноября (8 декабря) 1861) – русский архитектор, почётный вольный общник Императорской Академии художеств, статский советник.

Строительство собора было завершено к началу 1840-х годов. При Свято-Троицком соборе действовала воскресная школа. Из «Рапорта Енотаевского благочинного и описания церквей благочиния ...» от октября 1854 года известно, что ранее в Енотаевке был деревянный храм Воскресения Христова, который пришел в негодность к середине XIX века. Однако, по сведениям из этого же источника, каменный Троицкий собор был построен в 1837 году на средства из доходов города Енотаевска, а освящен в следующем, 1838 году. В 1840 году была проведена перестройка иконостаса, а в трапезной с южной стороны был устроен придел во имя Трёх Святителей Василия Великого, Григория Богослова и Иоанна Златоуста.

Основной объем собора представляет собой ротонду с портиками дорического ордера на главном и боковых входах, с белокаменными цоколем и карнизами. Композицию дополняет высокая колокольня, как и все здание,

решенная в стиле ампира. Особенностью интерьера собора являются хоры, устроенные на 10 каменных колоннах, и прекрасная акустика.

О планировке города времени строительства собора можно судить по плану 1843 года. На нем обозначены границы города и система укреплений, состоящая из двух основных частей – регулярной квадратной в плане крепости с выступающими бастионами по углам и линии укреплений, защищающих центральную часть города с запада. Укрепления, состоявшие из земляных валов и рвов, ко времени составления плана утратили оборонное значение. В центре квадратной крепости находилась Вознесенская церковь. Новая центральная часть села состояла из собора с примыкающими к нему церковными и государственными постройками и двумя рядами вытянутых к реке кварталов. Эта регулярная сеть улиц лежит в основе современной планировки села. Улица, на которую обращен алтарем собор – Главная улица села (современное название Ленина). На центральную ось собора ориентирована улица Коммунистическая.

Основным занятием населения было рыболовство и перевозный промысел (чумачество), часть занималась ремесленничеством – в основном кузнецы и столяры. В 1894 году население делилось на несколько сословных групп: дворяне – 24 человека, духовенство – 23, граждане – 4, купцы – 89, мещане – 1908, иностранные подданные – 11 человек.

До реорганизации управления войском в 1869 году станицы и казачья команда входили в один из трех полков войска. Во 2-й полк входили 3 станицы (Копановская, Ветлянинская, Грачевская, а также Черноярская, Царицынская и Енотаевская казачьи команды), штаб-квартира в Копановской станице.

После создания в войске в 1869 году двух отделов: в 1-й, с центром в Енотаевске, вошло 10 станиц – Казачебугровская, Городофорпостинская, Дурновская, Лебяжинская, Замьянская, Сероглазовская, Михайловская, Косикинская, Копановская и Грачевская, Красноярская и Черноярская казачьи команды. В 1873 году казачьи команды преобразованы в казачьи станицы.

В 1872 году Астраханское казачье войско было разделено на два отдела (правление 1-го было в Енотаевске, 2-го – в Камышине). Енотаевск стал исполнять также роль центра 1-го отдела Астраханского казачьего войска, включавшего 12 станиц: Черноярскую, Красноярскую городские команды, Лебяжинскую, Астраханскую, Атаманскую и 7 станиц Енотаевского уезда. В городе размещался атаман и правление отдела в доме по современной улице Чернышевского.

В 1913 году в Астраханской губернии было введено земство. Было создано Енотаевское уездное земство.

На рубеже XIX–XX веков Троицкий собор был расписан в технике масляной живописи по известковой штукатурке.

В конце XIX века храм был утеплен, к нему пристроен придел во имя великомученика Пантелеимона. При устройстве приделов окна первоначальной трапезной были растёсаны под арочные проёмы. Декор приделов повторил декор первоначальной части здания.

Храм был окружен каменной оградой. Между каменными столбами на каменном цоколе был деревянный частокол, окрашенный масляной краской.

Имевшиеся в ограде двое ворот и две калитки были с каменными арками и с деревянными створками, у главных западных ворот створы были железные. Столбы и арки ограды были покрыты листовым железом, покрашенным масляной краской, цоколь и столбы покрашены клеевой краской.

К началу XX века население Енотаевки выросло до трех тысяч человек. Православную веру местное население также принимало неохотно.

Дом владельца Табун-Аральского конезаводчика Хрипина был построен во второй половине XIX века по адресу: Астраханская область, Енотаевский район, село Енотаевка, улица Ленина, д. 1/ ул. Калинина, д. 20, недалеко от собора. Братья Хрипины разводили скаковых лошадей, владели ипподромом. В это же время был построен купеческий дом по современному адресу: Астраханская область, Енотаевский район, село Енотаевка, ул. Ленина, д. 11/ ул. Коммунистическая, д. 17.

Кроме перечисленных зданий, в центральной части Енотаевки сохранились лавки и дома купцов И.И. Посохина, Б.А. Улыбина и другие постройки второй половины XIX – начала XX веков.

В Енотаевке действовали церковно-приходская начальная школа, двухклассное реальное училище. Купцом Иосифом Федоровичем Недорезовым недалеко от здания церкви была построена чайная Попечительства о народной трезвости.

В 1918 году Петр Иванович Хрипин передал свой жилой дом с лавками под размещение 4-классного ремесленного училища.

В 1925 году Енотаевский уезд, как и другие уезды Астраханской губернии, был упразднён, а на его территории образованы Енотаевский и Болхунский районы. С упразднением уезда Енотаевск лишился статуса города. В постановлении ВЦИК от 21 сентября 1925 года записано: «Города Астраханской губернии Енотаевск и Красный Яр преобразовались в сельские поселения».

Собор был закрыт в 1936-1937 годах и приспособлен под склад.

В 1960–1970-е годы был построен дом культуры «Луч».

В 1974 году была начата реставрация храма, в котором предполагалось разместить музей.

В 1974 году на объект культурного наследия федерального значения «Троицкий собор, 1832-1840 гг., арх. Шарлемань И.И.» составлен историко-архитектурный паспорт: «здание является ценным образцом русской культовой архитектуры позднего классицизма и единственной доминантой села. В построении памятника отразился один из характерных композиционных принципов русской церковной архитектуры начала XIX века. Основной объём представляет собой обширную нижнюю и малую верхнюю ротонды и завершается широким купольным перекрытием с небольшим декоративным барабаном. Внутреннее пространство оформлено колоннадой, в западной части ротонды размещена лестница, ведущая на хоры, в восточной части галереи – алтарь. На одной оси с основным объёмом размещена прямоугольная в плане трапезная и колокольня. Декоративная обработка фасадов выполнена в характерных принципах классицизма. Входы в здание оформлены одним четырёхколонным, западный вход двумя двухколонными портиками тосканского

ордера. По периметру стен обеих ротонд проходит широкий гладкий пояс фриза. Нижний ярус колокольни обработан рустовкой, выполненной в карнизе. Прямоугольные оконные проёмы, чередуясь с полуциркульными, составили яркий ритмический ряд на фасадах главной ротонды. Утрачена верхняя часть колокольни, утрачен первоначальный интерьер основного объёма».

В 1984-1986 годах было восстановлено покрытие храма.

В 1988 году храм передали верующим, и с тех пор началось его восстановление. 12 июля 1990 года собор был освящён епископом Астраханским и Енотаевским Филаретом (Карагодиным).

В 2006 году образован Енотаевский краеведческий музей как филиал Астраханского государственного объединённого историко-архитектурного музея-заповедника.

14 сентября 2014 года на собор были установлены купола и кресты.

В 2020 году был разработан проект благоустройства территории храма.

#### Сведения об охранном статусе территорий и элементов застройки

По данным Службы государственной охраны объектов культурного наследия Астраханской области, на рассматриваемой территории на данный момент отсутствуют выявленные объекты культурного наследия.

Остальные элементы застройки рассматриваемой территории не имеют установленной ценностной категории.

По результатам проведенных в 2022 году авторами рассматриваемого Проекта историко-культурных и натурных исследований застройки, окружающей объект культурного наследия федерального значения «Троицкий собор, 1832-1840 гг., арх. Шарлемань И.И.», расположенный по адресу: Астраханская область, Енотаевский район, с. Енотаевка, ул. Школьная, ул. Ленина, объекты культурного наследия регионального значения «Дом владельца Табун-Аральского конезаводчика Хрипина, 2-я пол. XIX в.», расположенный по адресу: Астраханская область, Енотаевский район, с. Енотаевка, ул. Ленина, д. 1/ ул. Калинина, д. 20, и «Дом жилой, 2-я пол. XIX в.», расположенный по адресу: Астраханская область, Енотаевский район, с. Енотаевка, ул. Ленина, д. 11/ ул. Коммунистическая, д. 17, ее, в соответствии с принятой классификацией, предлагается отнести к 1/ исторически ценным градформирующим объектам, 2/ объектам историко-градостроительной среды, 3/ диссонирующим объектам и 4/ объектам современного строительства (в зависимости от времени строительства и архитектурного решения).

К исторически ценным градформирующим объектам здания, расположенные по адресам (1):

- ул. Калинина, д. 13; ул. Кирова, д. 55/ ул. Куйбышева, д. 30; ул. Кирова, д. 70; ул. Кирова, д. 72; ул. Коммунистическая, д. 2/ ул. Хемницера, д. 58; ул. Коммунистическая, д. 6; ул. Коммунистическая, д. 8; ул. Коммунистическая, д. 11; ул. Коммунистическая, д. 14; ул. Комсомольская, д. 1/ ул. Хемницера, д. 54; ул. Комсомольская, д. 10/ ул. Советская, д. 54; ул. Комсомольская, д. 14; ул. Ленина, д. 3/ ул. Калинина, д. 17; ул. Ленина, д. 9; ул. Ленина, д. 10; ул. Ленина, д. 17; ул. Ленина, д. 19; ул. Октябрьская, д. 72; ул. Пионерская, д. 11; ул. Татищева, д. 12; ул. Татищева, д. 16; ул. Татищева, д. 18; ул. Татищева, д. 21; ул.



Татищева, д. 29; ул. Чапаева, д. 21; ул. Чапаева, д. 23; ул. Чернышевского, д. 13/ ул. Советская, д. 48; ул. Чернышевского, д. 19; ул. Чернышевского, д. 26.

К объектам историко-градостроительной среды здание, расположенное по адресу (2):

- ул. Вацека, д. 71; ул. Калинина, д. 11; ул. Калинина, д. 15; ул. Калинина, д. 18; ул. Кирова, д. 64; ул. Кирова, д. 68; ул. Коминтерна, д. 59; ул. Коминтерна, д. 63; ул. Коминтерна, д. 65; ул. Коминтерна, д. 69; ул. Коминтерна, д. 71; ул. Коминтерна, д. 73; ул. Коминтерна, д. 75; ул. Коминтерна, д. 82 (два здания); ул. Коминтерна, д. 84; ул. Коминтерна, д. 86; ул. Коммунистическая, д. 4; ул. Коммунистическая, д. 10; ул. Коммунистическая, д. 12/ ул. Советская, д. 58; ул. Коммунистическая, д. 13; ул. Коммунистическая, д. 16; ул. Коммунистическая, д. 17; ул. Комсомольская, д. 3; ул. Комсомольская, д. 5; ул. Комсомольская, д. 7; ул. Комсомольская, д. 9/ ул. Советская, д. 59; ул. Комсомольская, д. 10; ул. Комсомольская, д. 12; ул. Комсомольская, д. 13; ул. Комсомольская, д. 15; ул. Комсомольская, д. 17; ул. Ленина, д. 23; ул. Ленина, д. 5; ул. Ленина, д. 7; ул. Ленина, д. 8; ул. Октябрьская, д. 69; ул. Октябрьская, д. 70; ул. Октябрьская, д. 78; ул. Пушкина, д. 26; ул. Советская, д. 52; ул. Советская, д. 60; ул. Татищева, д. 26; ул. Татищева, д. 12; ул. Татищева, д. 13; ул. Татищева, д. 15; ул. Татищева, д. 16; ул. Татищева, д. 23; ул. Татищева, д. 25; ул. Татищева, д. 31; ул. Татищева, д. 32; ул. Татищева, д. 33; ул. Татищева, д. 35; ул. Татищева, д. 39; ул. Татищева, д. 41; ул. Советская, д. 56; ул. Чапаева, д. 10/ ул. Советская, д. 66; ул. Чапаева, д. 12; ул. Чапаева, д. 14; ул. Чапаева, д. 16; ул. Чапаева, д. 20; ул. Чапаева, д. 22; ул. Чапаева, д. 24; ул. Чернышевского, д. 15; ул. Чернышевского, д. 17; ул. Чернышевского, д. 19б.

К диссонирующим объектам здания, расположенные по адресам (3):

- ул. Ленина, д. 2/ ул. Татищева, д. 14; ул. Ленина, д. 4.

Остальные здания и сооружения отнесены к объектам современного строительства (4).

По мнению экспертов, приведенная дифференциация застройки исследуемой территории, на основе анализа историко-культурной ценности и степени выразительности объемно-пространственной, планировочной, архитектурно-художественной характеристик зданий, предложение по отнесению вышеуказанных зданий к исторически ценным градоформирующим объектам, объектам историко-градостроительной среды, объектам современного строительства и диссонирующим объектам представляются обоснованными.

Анализ ранее выполненной градостроительной документации и проектов зон охраны объектов культурного наследия

Зоны охраны объекта культурного наследия федерального значения «Троицкий собор, 1832-1840 гг., арх. Шарлемань И.И.» (Астраханская область, Енотаевский район, с. Енотаевка, ул. Школьная, ул. Ленина), объектов культурного наследия регионального значения «Дом владельца Табун-Аральского конезаводчика Хрипина, 2-я пол. XIX в.» (Астраханская область, Енотаевский район, с. Енотаевка, ул. Ленина, д. 1/ ул. Калинина, д. 20) и «Дом жилой, 2-я пол. XIX в.» (Астраханская область, Енотаевский район, с. Енотаевка,

ул. Ленина, д. 11/ ул. Коммунистическая, д. 17) до настоящего времени не разработаны и не утверждены нормативно-правовыми актами.

В процессе разработки проекта объединенной зоны охраны объекта культурного наследия федерального значения «Троицкий собор, 1832-1840 гг., арх. Шарлемань И.И.» и объектов культурного наследия регионального значения «Дом владельца Табун-Аральского конезаводчика Хрипина, 2-я пол. XIX в.» и «Дом жилой, 2-я пол. XIX в.» были изучены следующие документы по территориальному планированию и градостроительному зонированию:

- Правила землепользования и застройки муниципального образования «Село Енотаевка» Енотаевского района Астраханского области, утвержденные решением совета муниципального образования «Енотаевский район» Астраханской области от 23.12.2020 г. № 75.

- Генеральный план муниципального образования «Село Енотаевка» Енотаевского района Астраханского области, утвержденный решением совета муниципального образования «Енотаевский район» Астраханской области от 29.04.2020 г. № 24

## **V. Характеристика проекта, необходимая для обоснования выводов экспертизы**

Проект объединенной зоны охраны объекта культурного наследия федерального значения «Троицкий собор, 1832-1840 гг., арх. Шарлемань И.И.» и объектов культурного наследия регионального значения «Дом владельца Табун-Аральского конезаводчика Хрипина, 2-я пол. XIX в.» и «Дом жилой, 2-я пол. XIX в.» разработан ООО «МИГИ» в 2022 году. Проектная документация выполнена в виде альбомов и содержит обосновывающие и проектные материалы.

В ходе работы над проектом авторами были проведены библиографические, картографические и натурные исследования, осуществлена натурная фотофиксация объектов культурного наследия и их видовых раскрытий, а также элементов, фиксирующих границы исторической территории, элементов градостроительного окружения, оказывающих влияние на формирование объединенной зоны охраны объектов культурного наследия.

Комплексный характер исследований был обеспечен наличием следующих направлений:

- градостроительного, включающего анализ пространственно-планировочной, композиционной структуры историко-градостроительной среды;
- визуально-ландшафтного, включающего анализ характеристик природного ландшафта в контексте градостроительной структуры, а также условий визуального восприятия объектов культурного наследия в современной градостроительной среде.

### *Анализ пространственно-планировочной структуры территории*

Существующая планировочная структура центральной части Енотаевки сложилась одновременно со строительством объекта культурного наследия федерального значения «Троицкий собор, 1832-1840 гг., арх. Шарлемань И.И.». К

собору примыкали церковные и государственные постройки и два ряда вытянутых к реке кварталов. Эта регулярная сеть улиц лежит в основе современной планировки села. Улица, на которую обращен алтарем собор – стала главной улицей села (современное название Ленина). На центральную ось собора ориентирована современная улица Коммунистическая.

Следующий этап развития планировки был связан с формированием таких же узких кварталов, выходящих торцами на перпендикулярную улице Ленина улицу Татищева. Кварталы расположены параллельно берегу. Особенностью советского периода развития территории стало сохранение мелкомасштабной жилой застройки и формирование большой площади перед клубом, построенным в 1960-е годы, с устройством парка между зданием церкви и площадью.

Несмотря на преобразование застройки центра села в середине XX века, сложившаяся ранее объемно-пространственная композиция территории в целом сохранилась.

Проведенный анализ территории объекта культурного наследия федерального значения «Троицкий собор, 1832-1840 гг., арх. Шарлемань И.И.», объекта культурного наследия регионального значения «Дом владельца Табун-Аральского конезаводчика Хрипина, 2-я пол. XIX в.», объекта культурного наследия регионального значения «Дом жилой, 2-я пол. XIX в.» и окружающей их застройки позволяет сделать вывод, что рассматриваемая территория имеет высокую степень сохранности как планировочной организации застройки, так и визуальных связей между рассматриваемыми объектами культурного наследия и ценными фрагментами историко-градостроительной среды.

#### Анализ визуального восприятия объектов культурного наследия

Рассматриваемые, расположенные в непосредственной близости друг от друга объекты культурного наследия, имеют различные зоны градостроительного влияния.

Видовые раскрытия объекта культурного наследия федерального значения «Троицкий собор, 1832-1840 гг., арх. Шарлемань И.И.» можно разделить на три группы.

Первая в перспективах улиц и переулков: в перспективах улицы Ленина с севера и юга, Татищева с запада и востока, в перспективах улиц Чапаева, Коммунистической, Комсомольской, Калинина, Чернышевского, Куйбышева, Кирова и Пионерской.

Вторая – с территории площади, образованной перед зданием клуба и с территории сквера-парка, находящегося между территорией церкви и административными зданиями, выходящими на площадь. Это значимые общественные пространства села.

Третья – в панорамах улиц в просветах между домами – с фрагмента улиц Татищева, Коминтерна и Кирова.

Здание церкви является главной исторической градостроительной доминантой села. Объекты культурного наследия регионального значения «Дом владельца Табун-Аральского конезаводчика Хрипина, 2-я пол. XIX в.» и «Дом жилой, 2-я пол. XIX в.» играют не столь значительную роль. Их зона градостроительного влияния распространяется на примыкающие фрагменты

территории кварталов и улицы, на которые дома выходят фасадами. Кроме того, «Дом владельца Табун-Аральского конезаводчика Хрипина» воспринимается с территории площади перед клубом.

Объект культурного наследия федерального значения «Троицкий собор, 1832-1840 гг., арх. Шарлемань И.И.» и объекты культурного наследия регионального значения «Дом владельца Табун-Аральского конезаводчика Хрипина, 2-я пол. XIX в.» и «Дом жилой, 2-я пол. XIX в.» расположены по улице Ленина. Это обеспечивает их визуальные и композиционные связи между собой.

Таким образом, можно сделать вывод, что объекты культурного наследия «Троицкий собор, 1832-1840 гг., арх. Шарлемань И.И.» (федерального значения) «Дом владельца Табун-Аральского конезаводчика Хрипина, 2-я пол. XIX в.», «Дом жилой, 2-я пол. XIX в.» (регионального значения) имеют обширную зону градостроительного влияния, визуальные связи между собой и во многом определяют облик центральной части села Енотаевка.

Перечисленные раскрытия, с учетом сохранности исторической планировки, масштаба и ценности застройки, определили предлагаемые к установлению границы территории единой охранной зоны рассматриваемых объектов культурного наследия.

#### Обоснование установления объединенной зоны охраны объектов культурного наследия

Так как зоны восприятия рассматриваемых объектов культурного наследия, выходящих на линии застройки улицы Ленина, совпадают на значительных участках, и исторически все три объекта культурного наследия визуально взаимодействовали между собой, а также учитывая хорошую сохранность исторической застройки, композиционно связанной с объектами культурного наследия, было принято решение установить единую охранную зону объекта культурного наследия федерального значения «Троицкий собор, 1832-1840 гг., арх. Шарлемань И.И.», расположенного по адресу: Астраханская область, Енотаевский район, с. Енотаевка, ул. Школьная, ул. Ленина, и объектов культурного наследия регионального значения «Дом владельца Табун-Аральского конезаводчика Хрипина, 2-я пол. XIX в.», расположенного по адресу: Астраханская область, Енотаевский район, с. Енотаевка, ул. Ленина, д. 1/ ул. Калинина, д. 20, и «Дом жилой, 2-я пол. XIX в.», расположенного по адресу: Астраханская область, Енотаевский район, с. Енотаевка, ул. Ленина, д. 11/ ул. Коммунистическая, д. 17. Так как в соответствии с Федеральным законом от 25.06.2002 г. № 73-ФЗ, ст. 34, п. 1 «В целях одновременного обеспечения сохранности нескольких объектов культурного наследия в их исторической среде допускается установление для данных объектов культурного наследия единой охранной зоны объектов культурного наследия», и п. 2 «Охранная зона объекта культурного наследия – территория, в пределах которой в целях обеспечения сохранности объекта культурного наследия в его историческом ландшафтном окружении устанавливается особый режим использования земель и земельных участков, ограничивающий хозяйственную деятельность и запрещающий строительство, за исключением применения специальных мер, направленных на

сохранение и регенерацию историко-градостроительной или природной среды объекта культурного наследия».

Охранная зона объекта культурного наследия устанавливается с целью предотвращения процессов изменения исторического окружения памятника и преимущественно включает:

- участки с историческими комплексами или элементами застройки разной степени историко-культурной ценности и сохранности, составляющие историческую и природную среду объекта культурного наследия, связанные с объектом культурного наследия композиционными, планировочными, визуально-пространственными, образно-эстетическими, историко-мемориальными, функциональными или иными характеристиками, не включенными в границы территории объекта культурного наследия, требующими сохранения, восстановления значимых элементов исторической пространственно-планировочной структуры;

- участки сохранившихся, подлежащих воссозданию, а также возникших в позднейшие периоды общественных открытых пространств (детской площадки, участков улично-дорожной сети, подъездных аллей и т.д.), композиционно связанных с объектами культурного наследия и являющихся традиционными зонами их восприятия.

Незастроенные или озелененные пространства, не имеющие высокой историко-культурной ценности, включаются в охранную зону в целях:

- обеспечения физической сохранности, пожарной безопасности объекта культурного наследия,

- его защиты от динамических воздействий,

- сохранения гидрогеологических и экологических условий в его ближайшем окружении (в том числе истоков рек и ручьев), а также развития благоустройства, направленного на сохранение, использование и популяризацию объекта культурного наследия.

Учитывая изложенное, в границы единой охранной зоны предлагается включить фрагменты кварталов, примыкающих к улицам Ленина, Татищева, квартал, ограниченный улицами Советской, Комсомольской, Хемницера, Коммунистической, фрагмент квартала, ограниченный улицами Пионерской, Кирова, Коминтерна, Чернышевского, территории домовладений 55/30 и 26 по улице Чернышевского, а также фрагменты примыкающих к ним трасс улиц. Границы устанавливаемой единой охранной зоны объектов культурного наследия определены, исходя из сохранившихся визуальных раскрытий объектов культурного наследия, их визуальной связи с ценными фрагментами исторической среды. Кроме того, при работе учитывалась сохранность исторически сложившегося планировочного каркаса рассматриваемой части города, сохранившего направление исторических трасс.

Проектные предложения по установлению границ, режимов использования земель и земельных участков, требований к градостроительным регламентам на территории объединенной зоны охраны объектов культурного наследия

При определении состава и границ объединенной зоны охраны объектов культурного наследия принимались во внимание зоны градостроительного влияния рассматриваемых объектов культурного наследия, ценность и сохранность историко-градостроительной среды, композиционные связи с историческими градостроительными доминантами района.

В целях обеспечения сохранности объекта культурного наследия федерального значения «Троицкий собор, 1832-1840 гг., арх. Шарлемань И.И.», объектов культурного наследия регионального значения «Дом владельца Табун-Аральского конезаводчика Хрипина, 2-я пол. XIX в.» и «Дом жилой, 2-я пол. XIX в.» в их исторической среде на сопряженной с ними территории устанавливается объединенная зона охраны в составе **единой охранной зоны**.

В границы **единой охранной зоны** (далее – ЕОЗ) включены фрагменты кварталов, примыкающих к улицам Ленина, Татищева, квартал, ограниченный улицами Советской, Комсомольской, Хемницера, Коммунистической, фрагмент квартала, ограниченный улицами Пионерской, Кирова, Комминтерна, Чернышевского, территории домовладений 55/30 и 26 по улице Чернышевского, а также фрагменты примыкающих к ним трасс улиц.

В границах **ЕОЗ** расположены следующие здания, отнесенные в рамках данного проекта к исторически ценным градоформирующим объектам:

- ул. Калинина, д. 13; ул. Кирова, д. 55/ ул. Куйбышева, д. 30; ул. Кирова, д. 70; ул. Кирова, д. 72; ул. Коммунистическая, д. 2/ ул. Хемницера, д. 58; ул. Коммунистическая, д. 6; ул. Коммунистическая, д. 8; ул. Коммунистическая, д. 11; ул. Коммунистическая, д. 14; ул. Комсомольская, д. 1/ ул. Хемницера, д. 54; ул. Комсомольская, д. 10/ ул. Советская, д. 54; ул. Комсомольская, д. 14; ул. Ленина, д. 3/ ул. Калинина, д. 17; ул. Ленина, д. 9; ул. Ленина, д. 10; ул. Ленина, д. 17; ул. Ленина, д. 19; ул. Октябрьская, д. 72; ул. Пионерская, д. 11; ул. Татищева, д. 12; ул. Татищева, д. 16; ул. Татищева, д. 18; ул. Татищева, д. 21; ул. Татищева, д. 29; ул. Чапаева, д. 21; ул. Чапаева, д. 23; ул. Чернышевского, д. 13/ ул. Советская, д. 48; ул. Чернышевского, д. 19; ул. Чернышевского, д. 26.

Проектом предлагается установить два регламентных участка в границах единой охранной зоны.

Границы регламентного участка определены с учетом границ земельных кадастровых участков.

В регламентный участок **ЕОЗ-1** включена территория кварталов, сформированных мелкомасштабной застройкой, примыкающих к улицам Ленина и Татищева, квартал, ограниченный улицами Советской, Комсомольской, Хемницера, Коммунистической, фрагмент квартала, ограниченный улицами Пионерской, Комминтерна, Кирова и Чернышевского, и фрагменты трасс улиц Ленина, Татищева, Вацака, Октябрьской, Пионерской, Коминтерна, Чапаева, Коммунистической, Комсомольской, Калинина, Чернышевского. В границы регламентного участка включены территории исторических домовладений, сохранивших ценную, сомасштабную объектам культурного наследия застройку, и территории домовладений, находящихся в непосредственной композиционной связи с памятниками.

В регламентный участок **ЕОЗ-2** включена территория, примыкающая к территории объекта культурного наследия федерального значения «Троицкий собор, 1832-1840 гг., арх. Шарлемань И.И.», включающая сквер, площадь, территорию со зданием клуба (домовладение 55/30 по улице Чернышевского) и домовладение 26 по улице Чернышевского, отличающаяся укрупненным масштабом застройки и территории, а также фрагменты улиц Кирова, Куйбышева и Чернышевского.

Для территорий объектов культурного наследия, расположенных на рассматриваемой территории, действуют требования и ограничения режима – «Реставрация и приспособление объекта культурного наследия», который запрещает любую деятельность, включая проектирование и проведение землеустроительных, земляных, строительных, мелиоративных, хозяйственных и иных работ, кроме работ по сохранению объектов культурного наследия и работ, не нарушающих их целостности, не создающих угрозы их повреждения, разрушения, уничтожения.

На земельные участки в границах территорий памятников и ансамблей, включенных в Единый государственный реестр объектов культурного наследия (памятников истории и культуры) народов Российской Федерации, действие градостроительного регламента не распространяется (Градостроительный кодекс РФ от 29.12.04 г. № 190-ФЗ, ст. 36, п. 4). Для них определяются требования к осуществлению деятельности в границах территории объекта культурного наследия и особый режим использования земельного участка (Федеральный закон от 25.06.2002 г. № 73-ФЗ, ст. 5.1).

Режим использования земель и земельных участков, требования к градостроительным регламентам на территории единой охранной зоны объекта культурного наследия федерального значения «Троицкий собор, 1832-1840 гг., арх. Шарлемань И.И.», объектов культурного наследия регионального значения «Дом владельца Табун-Аральского конезаводчика Хрипина, 2-я пол. XIX в.» и «Дом жилой, 2-я пол. XIX в.» устанавливаются с учетом требований пункта 9 Положения о зонах охраны объектов культурного наследия (памятников истории и культуры) народов Российской Федерации (утв. Постановлением Правительства Российской Федерации от 12.09.2015 г. № 972-ПП):

а) запрещение строительства объектов капитального строительства, за исключением применения специальных мер, направленных на сохранение и восстановление (регенерацию) историко-градостроительной и (или) природной среды объекта культурного наследия (восстановление, воссоздание, восполнение частично или полностью утраченных элементов и (или) характеристик историко-градостроительной и (или) природной среды);

б) ограничение капитального ремонта и реконструкции объектов капитального строительства и их частей, в том числе касающееся их размеров, пропорций и параметров, использования отдельных строительных материалов, применения цветовых решений, особенностей деталей и малых архитектурных форм;

в) ограничение хозяйственной деятельности, необходимое для обеспечения сохранности объекта культурного наследия, в том числе запрет или

ограничение на размещение рекламы, вывесок, временных построек и объектов (автостоянок, киосков, навесов);

г) сохранение градостроительных (планировочных, типологических, масштабных) характеристик историко-градостроительной и природной среды, в том числе всех исторически ценных градоформирующих объектов;

д) обеспечение визуального восприятия объекта культурного наследия в его историко-градостроительной и природной среде, в том числе сохранение и восстановление сложившегося в природном ландшафте соотношения открытых и закрытых пространств;

е) соблюдение требований в области охраны окружающей среды, необходимых для обеспечения сохранности объекта культурного наследия в его историческом и ландшафтном окружении, а также сохранности охраняемого природного ландшафта;

ж) иные требования, необходимые для обеспечения сохранности объекта культурного наследия в его историческом и ландшафтном окружении.

В границах единой охранной зоны объектов культурного наследия **разрешается:** обеспечение пожарной безопасности объектов культурного наследия и их защиты от динамических нагрузок; возведение некапитальных (временных) объектов благоустройства и обслуживания, инженерной инфраструктуры для проведения работ, направленных на сохранение объектов культурного наследия; размещение объектов инженерной инфраструктуры, прокладка, ремонт, реконструкция подземных инженерных коммуникаций, необходимых для функционирования существующей застройки, с последующей рекультивацией нарушенных участков; сохранение ценных объектов историко-градостроительной среды, их объемно-пространственного решения и архитектурного решения фасадов; реконструкция и капитальный ремонт объектов капитального строительства без увеличения их объемно-пространственных параметров; оптимизация архитектурного решения диссонирующих объектов капитального строительства с регенерацией застройки по историческим красным линиям кварталов; разборка диссонирующих объектов и объектов, не имеющих историко-культурной ценности, с последующей регенерацией историко-градостроительной среды в параметрах, предусмотренных регламентами; использование подземного пространства с применением мероприятий по сохранению и защите объектов культурного наследия, а также зданий и сооружений, формирующих историко-градостроительную среду от динамических нагрузок; сохранение и преемственное развитие существующего озеленения; проведение работ по благоустройству и озеленению территории с учетом сохранения визуальных раскрытий на объекты культурного наследия и фрагменты ценной историко-градостроительной среды; фиксация линий застройки и исторических границ домовладений элементами благоустройства; установка временных элементов информационно-декоративного оформления, включая праздничное (в том числе флаговые композиции), временных строительных ограждающих конструкций; размещение рекламных конструкций малого формата, конструктивно связанных с остановочными пунктами общественного транспорта, указателей с рекламными



модулями, скамеек с рекламными модулями, сити-форматов, афишных стендов, тумб.

В границах единой охранной зоны объектов культурного наследия **запрещается**: хозяйственная деятельность, нарушающая целостность объектов культурного наследия и создающая угрозу их повреждения, разрушения или уничтожения; строительство капитальных зданий и сооружений, за исключением специальных мер, направленных на регенерацию историко-градостроительной среды; устройство сплошных ограждений высотой более 2,0 м, за исключением традиционных; размещение телекоммуникационных вышек, антенных мачт, труб котельных, рекламных конструкций, вывесок, указателей, превышающих параметры, установленные дизайн-кодом; несанкционированное озеленение; размещение рекламных конструкций большого формата: пиллар, билбордов; организация необорудованных мест для сбора мусора.

Для регламентного участка **ЕОЗ-1** установлены следующие **требования к градостроительным регламентам**:

сохранение отметок рельефа; сохранение исторически ценных градоформирующих объектов (ул. Калинина, д. 13; ул. Кирова, д. 70; ул. Кирова, д. 72; ул. Коммунистическая, д. 2/ ул. Хемницера, д. 58; ул. Коммунистическая, д. 6; ул. Коммунистическая, д. 8; ул. Коммунистическая, д. 11; ул. Коммунистическая, д. 14; ул. Комсомольская, д. 1/ ул. Хемницера, д. 54; ул. Комсомольская, д. 10/ ул. Советская, д. 54; ул. Комсомольская, д. 14; ул. Ленина, д. 3/ ул. Калинина, д. 17; ул. Ленина, д. 9; ул. Ленина, д. 10; ул. Ленина, д. 17; ул. Ленина, д. 19; ул. Октябрьская, д. 72; ул. Пионерская, д. 11; ул. Татищева, д. 12; ул. Татищева, д. 16; ул. Татищева, д. 18; ул. Татищева, д. 21; ул. Татищева, д. 29; ул. Чапаева, д. 21; ул. Чапаева, д. 23; ул. Чернышевского, д. 13/ ул. Советская, д. 48; ул. Чернышевского, д. 19); регенерация исторического характера фрагментов фронта застройки по линии застройки улицы Коминтерна, в границах домовладения 67; по линии застройки улицы Чапаева, в границах домовладения 18; по линии застройки улицы Чапаева, в границах территории между домами 10 и 12; по линии застройки улицы Татищева, в границах территории между домами 15 и 17; фрагмент территории квартала у пересечения улицы Татищева и Советской; по линии застройки улицы Комсомольской, в границах домовладения 16; по линии застройки улицы Калинина, в границах территории между домами 15 и 17; по линии застройки улицы Чернышевского, в границах территории между домами 15 и 48/13, с ограничением по высоте для основных строений – до 7,0 м от уровня земли до карниза и 10,0 м до конька кровли с традиционной формой кровли (двускатная или вальмовая с углом наклона 30-35 градусов), для вспомогательных строений – до 4,0 м от уровня земли и 7,0 м до конька традиционной скатной кровли; оптимизация архитектурного решения диссонирующего элемента, расположенного по адресу: ул. Ленина, д. 4, путем изменения архитектурного решения фасадов с сохранением существующих параметров; оптимизация архитектурного решения диссонирующего элемента, расположенного по адресу: ул. Ленина, д. 2/ ул. Татищева, д. 14, путем фрагментарной разборки и изменения архитектурного решения фасадов и конфигурации завершения здания на традиционную форму кровли (двускатная

или вальмовая с углом наклона 30-35 градусов). Ограничение по высоте до 10,0 м от уровня земли; использование в отделке фасадов отделочных материалов (натуральный камень, кирпич, дерево, штукатурка с окраской); размещение нестационарных объектов и малых архитектурных форм, разработанных в рамках дизайн-кода города на территориях общественных пространств.

Для регламентного участка **ЕОЗ-2** установлены следующие **требования к градостроительным регламентам:**

сохранение отметок рельефа; сохранение исторически ценных градоформирующих объектов (ул. Кирова, д. 55/ ул. Куйбышева, д. 30; ул. Чернышевского, д. 26); благоустройство территории; размещение нестационарных объектов и малых архитектурных форм, разработанных в рамках дизайн-кода города на территориях общественных пространств.

## **VI. Перечень документов и материалов, собранных и полученных при проведении экспертизы, а также использованной для нее специальной, технической и справочной литературы**

1. Федеральный закон «Об объектах культурного наследия (памятниках истории и культуры) народов Российской Федерации» от 25.06.2002 г. № 73-ФЗ.

2. Градостроительный кодекс Российской Федерации от 29.12.2004 г. № 190-ФЗ.

3. Постановление Правительства Российской Федерации от 12.09.2015 г. № 972 «Об утверждении Положения о зонах охраны объектов культурного наследия (памятников истории и культуры) народов Российской Федерации и о признании утратившими силу отдельных положений нормативных правовых актов Правительства Российской Федерации» (с изменениями на 20 октября 2021 г.).

4. Письмо Службы государственной охраны объектов культурного наследия Астраханской области от 05.10.2022 г. № 302-01-12/2845 «О разрешении на разработку объединенной зоны охраны объектов культурного наследия «Троицкий собор, 1832 – 1840 гг. арх. Шарлемань И.И.», «Дом владельца Табун-Аральского конезаводчика Хрипина, 2-я пол. XIX в.», «Дом жилой, 2-я пол. XIX в., с. Енотаевка»».

5. Постановление Главы администрации Астраханской области от 15.06.1993 г. № 90 «О присвоении объектам, представляющим историческую и культурную ценности, статуса «Памятник истории и архитектуры местного (областного значения)».

6. Постановление Главы администрации Астраханской области от 27.12.93 г. № 230 «О принятии на охрану государства объектов, представляющих историческую и культурную ценность».

7. Указ Президента РФ от 20 февраля 1995 г. № 176 «Об утверждении Перечня объектов исторического и культурного наследия федерального (общероссийского) значения».

8. Постановление Главы администрации Астраханской области от 27.10.1997 г. № 437 «О перечне памятников истории и культуры, расположенных на территории Астраханской области».

9. Постановление Министерства культуры и туризма Астраханской области от 27.04.2015 г. № 24-п «Об установлении границ территорий объектов культурного наследия, расположенных на территории Астраханской области».

10. Постановление Министерства культуры и туризма Астраханской области от 23.10.2019 г. № 20-п «Об установлении границ территорий объектов культурного наследия, расположенных на территории Астраханской области».

11. Решение совета муниципального образования «Енотаевский район» Астраханской области от 29.04.2020 г. № 24 «Об утверждении генерального плана муниципального образования «Село Енотаевка» Енотаевского района Астраханской области».

12. Решение совета муниципального образования «Енотаевский район» Астраханской области от 23.12.2020 г. № 75 «Об утверждении изменений в правила землепользования и застройки муниципального образования «Село Енотаевка» Енотаевского района Астраханской области».

13. Методические указания по проведению визуально-ландшафтного анализа условий восприятия объектов культурного наследия в их исторической и природной среде. Москва, 2009.

14. Интернет-ресурс (данные Единого государственного реестра объектов культурного наследия (памятников истории и культуры) народов Российской Федерации): <http://opendata.mkrf.ru/opendata/7705851331-egrkn>.

15. Национальный стандарт РФ ГОСТ Р 59124-2020 «Сохранение объектов культурного наследия. Состав и содержание научно-проектной документации проекта зон охраны. Общие требования», утвержденный Приказом Федерального агентства по техническому регулированию и метрологии от 27 октября 2020 г. № 936-ст.

## **VII. Обоснование выводов экспертизы**

В процессе проведения государственной историко-культурной экспертизы были изучены и проанализированы материалы, представленные Заказчиком, а также полученные экспертами самостоятельно.

Представленный на экспертизу проект объединенной зоны охраны объекта культурного наследия федерального значения «Троицкий собор, 1832-1840 гг., арх. Шарлемань И.И.», расположенного по адресу: Астраханская область, Енотаевский район, с. Енотаевка, ул. Школьная, ул. Ленина, объектов культурного наследия регионального значения «Дом владельца Табун-Аральского конезаводчика Хрипина, 2-я пол. XIX в.», расположенного по адресу: Астраханская область, Енотаевский район, с. Енотаевка, ул. Ленина, д. 1/ ул. Калинина, д. 20, и «Дом жилой, 2-я пол. XIX в.», расположенного по адресу: Астраханская область, Енотаевский район, с. Енотаевка, ул. Ленина, д. 11/ ул. Коммунистическая, д. 17, включает в себя необходимые сведения о проведенных историко-культурных исследованиях и материалы по обоснованию проекта,

выполненные в соответствии с требованиями Федерального закона от 25.06.2002 г. № 73-ФЗ «Об объектах культурного наследия (памятниках истории и культуры) народов Российской Федерации» и «Положения о зонах охраны объектов культурного наследия», утвержденного Постановлением Правительства Российской Федерации от 12.09.2015 г. № 972.

Проведенные историко-культурные исследования выполнены в полном объеме и являются достаточными для обоснования разработанной единой охранной зоны объектов культурного наследия, режимов использования земель и земельных участков и требований к градостроительным регламентам в границах данной зоны.

В проекте даны предложения по режимам использования земель и требованиям к градостроительным регламентам, позволяющим обеспечить сохранность объектов культурного наследия в характерной историко-градостроительной и природной среде и их благоприятное визуальное восприятие.

Границы единой охранной зоны объектов культурного наследия определены с максимальным учетом кадастровых границ существующих земельных участков.

Предлагаемая проектом единая охранная зона объектов культурного наследия, режимы использования земель и земельных участков и требования к градостроительным регламентам в границах данной зоны обеспечат сохранение объектов культурного наследия в их исторической и градостроительной среде, а также позволят увязать задачи сохранения памятников с текущей хозяйственной деятельностью.

## VIII. Выводы экспертизы

На основании проведенной историко-культурной экспертизы проекта объединенной зоны охраны объекта культурного наследия федерального значения «Троицкий собор, 1832-1840 гг., арх. Шарлемань И.И.», расположенного по адресу: Астраханская область, Енотаевский район, с. Енотаевка, ул. Школьная, ул. Ленина, объектов культурного наследия регионального значения «Дом владельца Табун-Аральского конезаводчика Хрипина, 2-я пол. XIX в.», расположенного по адресу: Астраханская область, Енотаевский район, с. Енотаевка, ул. Ленина, д. 1/ ул. Калинина, д. 20, и «Дом жилой, 2-я пол. XIX в.», расположенного по адресу: Астраханская область, Енотаевский район, с. Енотаевка, ул. Ленина, д. 11/ ул. Коммунистическая, д. 17, выполненных самостоятельно исследований эксперты делают вывод о соответствии **(положительное заключение)** установления единой охранной зоны объекта культурного наследия федерального значения «Троицкий собор, 1832-1840 гг., арх. Шарлемань И.И.», расположенного по адресу: Астраханская область, Енотаевский район, с. Енотаевка, ул. Школьная, ул. Ленина, объектов культурного наследия регионального значения «Дом владельца Табун-Аральского конезаводчика Хрипина, 2-я пол. XIX в.», расположенного по адресу: Астраханская область, Енотаевский район, с. Енотаевка, ул. Ленина, д. 1/ ул.

Калинина, д. 20, и «Дом жилой, 2-я пол. XIX в.», расположенного по адресу: Астраханская область, Енотаевский район, с. Енотаевка, ул. Ленина, д. 11/ ул. Коммунистическая, д. 17, режимов использования земель и земельных участков и требований к градостроительным регламентам в границах данной зоны требованиям законодательства Российской Федерации в области государственной охраны объектов культурного наследия.

### **Перечень приложений:**

**Приложение 1.** Схема границ единой охранной зоны объекта культурного наследия федерального значения «Троицкий собор, 1832-1840 гг., арх. Шарлемань И.И.», расположенного по адресу: Астраханская область, Енотаевский район, с. Енотаевка, ул. Школьная, ул. Ленина, объектов культурного наследия регионального значения «Дом владельца Табун-Аральского конезаводчика Хрипина, 2-я пол. XIX в.», расположенного по адресу: Астраханская область, Енотаевский район, с. Енотаевка, ул. Ленина, д. 1/ ул. Калинина, д. 20, и «Дом жилой, 2-я пол. XIX в.», расположенного по адресу: Астраханская область, Енотаевский район, с. Енотаевка, ул. Ленина, д. 11/ ул. Коммунистическая, д. 10.

**Приложение 2.** Описание границ единой охранной зоны объекта культурного наследия федерального значения «Троицкий собор, 1832-1840 гг., арх. Шарлемань И.И.», расположенного по адресу: Астраханская область, Енотаевский район, с. Енотаевка, ул. Школьная, ул. Ленина, объектов культурного наследия регионального значения «Дом владельца Табун-Аральского конезаводчика Хрипина, 2-я пол. XIX в.», расположенного по адресу: Астраханская область, Енотаевский район, с. Енотаевка, ул. Ленина, д. 1/ ул. Калинина, д. 20, и «Дом жилой, 2-я пол. XIX в.», расположенного по адресу: Астраханская область, Енотаевский район, с. Енотаевка, ул. Ленина, д. 11/ ул. Коммунистическая, д. 10.

**Приложение 3.** Перечень координат характерных поворотных точек границ единой охранной зоны объекта культурного наследия федерального значения «Троицкий собор, 1832-1840 гг., арх. Шарлемань И.И.», расположенного по адресу: Астраханская область, Енотаевский район, с. Енотаевка, ул. Школьная, ул. Ленина, объектов культурного наследия регионального значения «Дом владельца Табун-Аральского конезаводчика Хрипина, 2-я пол. XIX в.», расположенного по адресу: Астраханская область, Енотаевский район, с. Енотаевка, ул. Ленина, д. 1/ ул. Калинина, д. 20, и «Дом жилой, 2-я пол. XIX в.», расположенного по адресу: Астраханская область, Енотаевский район, с. Енотаевка, ул. Ленина, д. 11/ ул. Коммунистическая, д. 10.

**Приложение 4.** Схема режимов использования земель и земельных участков, требований к градостроительным регламентам в границах единой охранной зоны объекта культурного наследия федерального значения «Троицкий собор, 1832-1840 гг., арх. Шарлемань И.И.», расположенного по адресу: Астраханская область, Енотаевский район, с. Енотаевка, ул. Школьная, ул. Ленина, объектов культурного наследия регионального значения «Дом владельца

Табун-Аральского конезаводчика Хрипина, 2-я пол. XIX в.», расположенного по адресу: Астраханская область, Енотаевский район, с. Енотаевка, ул. Ленина, д. 1/ ул. Калинина, д. 20, и «Дом жилой, 2-я пол. XIX в.», расположенного по адресу: Астраханская область, Енотаевский район, с. Енотаевка, ул. Ленина, д. 11/ ул. Коммунистическая, д. 10.

**Приложение 5.** Текстовое описание режимов использования земель и земельных участков в границах единой охранной зоны объекта культурного наследия федерального значения «Троицкий собор, 1832-1840 гг., арх. Шарлемань И.И.», расположенного по адресу: Астраханская область, Енотаевский район, с. Енотаевка, ул. Школьная, ул. Ленина, объектов культурного наследия регионального значения «Дом владельца Табун-Аральского конезаводчика Хрипина, 2-я пол. XIX в.», расположенного по адресу: Астраханская область, Енотаевский район, с. Енотаевка, ул. Ленина, д. 1/ ул. Калинина, д. 20, и «Дом жилой, 2-я пол. XIX в.», расположенного по адресу: Астраханская область, Енотаевский район, с. Енотаевка, ул. Ленина, д. 11/ ул. Коммунистическая, д. 10.

**Приложение 6.** Текстовое описание требований к градостроительным регламентам в границах единой охранной зоны объекта культурного наследия федерального значения «Троицкий собор, 1832-1840 гг., арх. Шарлемань И.И.», расположенного по адресу: Астраханская область, Енотаевский район, с. Енотаевка, ул. Школьная, ул. Ленина, объектов культурного наследия регионального значения «Дом владельца Табун-Аральского конезаводчика Хрипина, 2-я пол. XIX в.», расположенного по адресу: Астраханская область, Енотаевский район, с. Енотаевка, ул. Ленина, д. 1/ ул. Калинина, д. 20, и «Дом жилой, 2-я пол. XIX в.», расположенного по адресу: Астраханская область, Енотаевский район, с. Енотаевка, ул. Ленина, д. 11/ ул. Коммунистическая, д. 10.

**Приложение 7.** Протокол № 1 организационного заседания экспертной комиссии по вопросу рассмотрения проекта объединенной зоны охраны объекта культурного наследия федерального значения «Троицкий собор, 1832-1840 гг., арх. Шарлемань И.И.», расположенного по адресу: Астраханская область, Енотаевский район, с. Енотаевка, ул. Школьная, ул. Ленина, объектов культурного наследия регионального значения «Дом владельца Табун-Аральского конезаводчика Хрипина, 2-я пол. XIX в.», расположенного по адресу: Астраханская область, Енотаевский район, с. Енотаевка, ул. Ленина, д. 1/ ул. Калинина, д. 20, и «Дом жилой, 2-я пол. XIX в.», расположенного по адресу: Астраханская область, Енотаевский район, с. Енотаевка, ул. Ленина, д. 11/ ул. Коммунистическая, д. 10.

**Приложение 8.** Протокол № 2 итогового заседания экспертной комиссии по вопросу рассмотрения проекта объединенной зоны охраны объекта культурного наследия федерального значения «Троицкий собор, 1832-1840 гг., арх. Шарлемань И.И.», расположенного по адресу: Астраханская область, Енотаевский район, с. Енотаевка, ул. Школьная, ул. Ленина, объектов культурного наследия регионального значения «Дом владельца Табун-Аральского конезаводчика Хрипина, 2-я пол. XIX в.», расположенного по адресу: Астраханская область, Енотаевский район, с. Енотаевка, ул. Ленина, д. 1/ ул.

Калинина, д. 20, и «Дом жилой, 2-я пол. XIX в.», расположенного по адресу: Астраханская область, Енотаевский район, с. Енотаевка, ул. Ленина, д. 11/ ул. Коммунистическая, д. 10.

Мы, нижеподписавшиеся, экспертная комиссия в составе председателя комиссии Семеновой Галины Викторовны, ответственного секретаря Тихонова Виктора Евгеньевича и члена комиссии Кудрявцевой Татьяны Петровны, в соответствии с законодательством Российской Федерации, признаем свою ответственность за соблюдение принципов проведения экспертизы, установленных статьей 29 Федерального закона, и за достоверность сведений, изложенных в настоящем заключении экспертизы, в соответствии с пунктом 19 «д» Положения об экспертизе, а также за выполнение пункта 17 Положения об экспертизе.

Настоящий акт государственной историко-культурной экспертизы (заключение экспертизы) оформлен в электронном виде и подписан усиленными квалифицированными электронными подписями экспертов.

**Председатель экспертной комиссии**

**Г.В. Семенова**

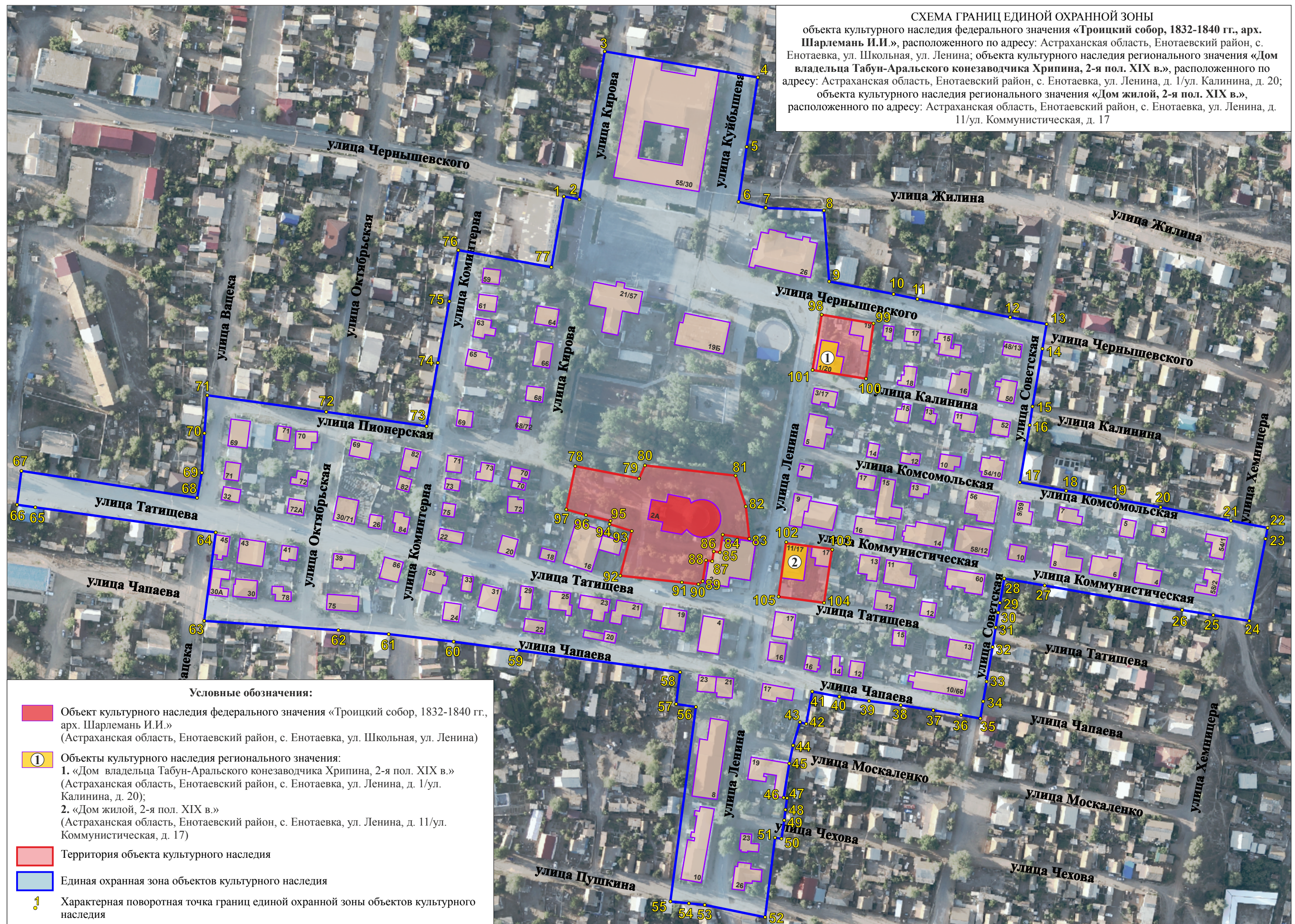
**Ответственный секретарь  
экспертной комиссии**

**В.Е. Тихонов**

**Член экспертной комиссии**

**Т.П. Кудрявцева**







**Описание**  
**границ единой охранной зоны**  
**объекта культурного наследия федерального значения «Троицкий собор,**  
**1832-1840 гг., арх. Шарлемань И.И.», расположенного по адресу:**  
**Астраханская область, Енотаевский район, с. Енотаевка, ул. Школьная,**  
**ул. Ленина; объекта культурного наследия регионального значения**  
**«Дом владельца Табун-Аральского конезаводчика Хрипина, 2-я пол.**  
**XIX в.», расположенного по адресу: Астраханская область, Енотаевский**  
**район, с. Енотаевка, ул. Ленина, д. 1/ул. Калинина, д. 20;**  
**объекта культурного наследия регионального значения «Дом жилой, 2-я**  
**пол. XIX в.», расположенного по адресу: Астраханская область,**  
**Енотаевский район, с. Енотаевка, ул. Ленина, д.11/ул.**  
**Коммунистическая, д. 17**

Внешний контур границ единой охранной зоны (ЕОЗ) проходит от **точки 1**, расположенной у северо-восточного угла строения по адресу: ул. Коминтерна, д. 57, на юго-восток до **точки 2**, далее поворачивает и следует на северо-восток вдоль четной стороны линии застройки улицы Кирова до **точки 3**, далее поворачивает и следует на юго-восток вдоль границ домовладений, пересекая трассы улиц Кирова и Куйбышева, до **точки 4**, далее поворачивает и следует на юго-запад вдоль нечетной стороны линии застройки улицы Куйбышева через точку 5 до **точки 6**, далее поворачивает и следует на восток вдоль нечетной стороны линии застройки улицы Жилина через точку 7 до **точки 8**, далее поворачивает и следует на юго-восток вдоль границ домовладений до **точки 9**, далее поворачивает и следует на восток вдоль четной стороны линии застройки улицы Чернышевского через точки 10, 11, 12, пересекая трассу улицы Советской, до **точки 13**, далее поворачивает и следует на юго-запад, пересекая трассы улиц Чернышевского, Калинина, вдоль нечетной стороны линии застройки улицы Советской через точки 14, 15, 16 до **точки 17**, далее поворачивает и следует на юго-восток вдоль четной стороны линии застройки улицы Комсомольская через точки 18, 19, 20, 21, пересекая трассу улицы Хемницера, до **точки 22**, далее поворачивает и следует на юго-запад через точку 23 до **точки 24**, далее поворачивает и следует на северо-запад, пересекая трассу улицы Хемницера,

вдоль нечетной стороны линии застройки через точки 25, 26, 27 до **точки 28**, далее поворачивает и следует на юго-запад вдоль нечетной стороны линии застройки улицы Советская через точки 29, 30, 31, 32, 33, 34, пересекая трассы улиц Татищева, Чапаева, до **точки 35**, далее поворачивает и следует на запад, пересекая трассу улицы Советская, вдоль нечетной стороны улицы Чапаева через точки 36, 37, 38, 39, 40 до **точки 41**, далее поворачивает и следует на юг вдоль границ домовладений через точки 42, 43, 44, 45, 46, 47, 48, 49, 50, 51, пересекая трассы улиц Москаленко, Чехова до **точки 52**, далее поворачивает и следует на запад вдоль нечетной стороны линии застройки улицы Пушкина через точки 53, 54, пересекая трассу улицы Ленина, до **точки 55**, далее поворачивает и следует на северо-восток вдоль границ домовладений до **точки 56**, далее поворачивает и следует на северо-запад вдоль границ домовладения до **точки 57**, далее поворачивает и следует на северо-восток вдоль границ домовладения до **точки 58**, далее поворачивает и следует на северо-запад вдоль нечетной стороны линии застройки улицы Чапаева через точки 59, 60, 61, 62 до **точки 63**, далее поворачивает и следует на северо-восток вдоль нечетной стороны линии застройки улицы Вацека, пересекая трассу улицы Чапаева, до **точки 64**, далее поворачивает и следует на северо-запад вдоль нечетной стороны линии застройки улицы Татищева через точку 65 до **точки 66**, далее поворачивает и следует на северо-восток, пересекая трассу улицы Татищева до **точки 67**, далее поворачивает и следует на юго-восток вдоль четной стороны линии застройки улицы Татищева до **точки 68**, далее поворачивает и следует на северо-восток вдоль четной стороны улицы Вацека через точки 69, 70 до **точки 71**, далее поворачивает и следует юго-восток вдоль четной стороны линии застройки улицы Пионерская через точку 72, пересекая трассы улиц Вацека, Октябрьская до **точки 73**, далее поворачивает и следует на северо-восток вдоль четной стороны линии застройки улицы Коминтерна через точки 74, 75 до **точки 76**, далее поворачивает и следует на юго-восток до **точки 77**, далее поворачивает и следует на северо-восток до **исходной точки 1**.

Из территории единой охранной зоны исключаются:

- территория объекта культурного наследия федерального значения «Троицкий собор, 1832-1840 гг., арх. Шарлемань И.И.» (Астраханская область, Енотаевский район, с. Енотаевка, ул. Школьная, ул. Ленина), внешний контур границ территории объекта культурного наследия проходит от **точки 78** на восток через точки 79, 80 до **точки 81**, далее поворачивает и следует на юго-восток через точку 82 до **точки 83**, далее поворачивает и следует на запад до **точки 84**, далее поворачивает и следует на юг через точки 85, 86, 87, 88, 89 до **точки 90**, далее поворачивает и следует на запад вдоль четной стороны линии застройки улицы Татищева через точку 91 до **точки 92**, далее поворачивает и следует на северо-восток до **точки 93**, далее поворачивает и следует на северо-запад через точки 94, 95, 96 до **точки 97**, далее поворачивает и следует на северо-восток в **исходную точку 78**.

- территория объекта культурного наследия регионального значения «Дом владельца Табун-Аральского конезаводчика Хрипина, 2-я пол. XIX в.» (Астраханская область, Енотаевский район, с. Енотаевка, ул. Ленина, д. 1/ул. Калинина, д. 20), внешний контур границ территории объекта культурного наследия проходит от **точки 98** на юго-восток вдоль нечетной стороны линии застройки улицы Чернышевского до **точки 99**, далее поворачивает и следует на юго-запад вдоль границ домовладений до **точки 100**, далее поворачивает и следует на северо-запад вдоль четной стороны линии застройки улицы Калинина до **точки 101**, далее поворачивает и следует на северо-восток вдоль нечетной стороны линии застройки улицы Ленина в **исходную точку 98**.

- территория объекта культурного наследия регионального значения «Дом жилой, 2-я пол. XIX в.» (Астраханская область, Енотаевский район, с. Енотаевка, ул. Ленина, д. 11/ул. Коммунистическая, д. 17), внешний контур границ территории объекта культурного наследия проходит от **точки 102** на юго-восток вдоль нечетной стороны линии застройки улицы Коммунистической до **точки 103**, далее поворачивает и следует на юго-запад вдоль границ домовладений до **точки 104**, далее поворачивает и следует на

северо-запад вдоль четной стороны линии застройки улицы Татищева до **точки 105**, далее поворачивает и следует на северо-восток вдоль нечетной стороны линии застройки улицы Ленина в **исходную точку 102**.

**Перечень координат характерных  
поворотных точек границ единой охранный зоны  
объекта культурного наследия федерального значения «Троицкий собор,  
1832-1840 гг., арх. Шарлемань И.И.», расположенного по адресу:  
Астраханская область, Енотаевский район, с. Енотаевка, ул. Школьная,  
ул. Ленина; объекта культурного наследия регионального значения  
«Дом владельца Табун-Аральского конезаводчика Хрипина, 2-я пол.  
XIX в.», расположенного по адресу: Астраханская область, Енотаевский  
район, с. Енотаевка, ул. Ленина, д. 1/ул. Калинина, д. 20;  
объекта культурного наследия регионального значения «Дом жилой, 2-я  
пол. XIX в.», расположенного по адресу: Астраханская область,  
Енотаевский район, с. Енотаевка, ул. Ленина, д.11/ул.  
Коммунистическая, д. 17**

Обозначение характерных поворотных точек границ	Координаты характерных поворотных точек в местной системе координат (МСК-30) зона 1		Метод определения координат характерной точки	Средняя квадратическая погрешность положения характерной точки (Mt), м
	X	Y		
1	520261.89	1374658.33	Аналитический метод	0,20
2	520260.08	1374667.74		0,20
3	520349.96	1374683.19		0,20
4	520334.19	1374776.16		0,20
5	520292.00	1374769.36		0,20
6	520258.62	1374764.42		0,20
7	520255.01	1374780.91		0,20
8	520253.39	1374816.31		0,20
9	520210.26	1374819.44		0,20
10	520202.61	1374858.57		0,20
11	520199.60	1374873.02		0,20
12	520188.51	1374929.40		0,20
13	520184.36	1374951.54		0,20
14	520169.40	1374948.99		0,20
15	520134.29	1374942.96		0,20
16	520123.01	1374941.26		0,20
17	520088.29	1374935.22		0,20
18	520083.10	1374963.41		0,20

19	520077.79	1374994.66		0,20
20	520073.14	1375020.76		0,20
21	520064.92	1375063.48		0,20
22	520060.60	1375085.77		0,20
23	520053.95	1375084.50		0,20
24	520004.12	1375074.62		0,20
25	520007.59	1375052.74		0,20
26	520010.74	1375033.81		0,20
27	520025.61	1374950.36		0,20
28	520029.80	1374925.83		0,20
29	520015.02	1374923.17		0,20
30	520009.11	1374922.11		0,20
31	520000.12	1374920.59		0,20
32	519988.23	1374918.75		0,20
33	519967.27	1374915.09		0,20
34	519955.22	1374912.97		0,20
35	519944.83	1374911.30		0,20
36	519946.93	1374899.59		0,20
37	519949.84	1374882.68		0,20
38	519952.92	1374862.95		0,20
39	519955.46	1374843.66		0,20
40	519958.08	1374825.63		0,20
41	519961.19	1374809.19		0,20
42	519941.57	1374805.52		0,20
43	519942.62	1374801.72		0,20
44	519928.44	1374797.52		0,20
45	519917.50	1374795.23		0,20
46	519896.77	1374791.80		0,20
47	519896.48	1374793.90		0,20
48	519889.42	1374792.91		0,20
49	519883.02	1374792.14		0,20
50	519871.80	1374790.49		0,20
51	519872.42	1374786.60		0,20
52	519824.14	1374780.54		0,20
53	519831.58	1374743.88		0,20

54	519832.54	1374734.25		0,20
55	519833.67	1374723.03		0,20
56	519951.82	1374738.51		0,20
57	519953.58	1374726.51		0,20
58	519972.96	1374728.93		0,20
59	519986.37	1374629.36		0,20
60	519991.49	1374591.39		0,20
61	519996.03	1374551.94		0,20
62	519998.41	1374521.37		0,20
63	520004.12	1374439.86		0,20
64	520057.84	1374446.85		0,20
65	520073.08	1374337.26		0,20
66	520074.66	1374326.19		0,20
67	520095.19	1374328.84		0,20
68	520078.84	1374435.54		0,20
69	520094.08	1374438.43		0,20
70	520118.08	1374439.99		0,20
71	520141.13	1374441.74		0,20
72	520131.06	1374513.95		0,20
73	520122.33	1374574.93		0,20
74	520160.87	1374581.79		0,20
75	520198.20	1374588.78		0,20
76	520229.25	1374594.22		0,20
77	520218.90	1374650.72		0,20
1	520261.89	1374658.33		0,20

За исключением участков территории:

- объекта культурного наследия федерального значения «Троицкий собор, 1832-1840 гг., арх. Шарлемань И.И.», расположенного по адресу: Астраханская область, Енотаевский район, с. Енотаевка, ул. Школьная, ул. Ленина:

Обозначение характерных поворотных	Координаты характерных поворотных точек в местной системе координат (МСК-30)	Метод определения координат характерной	Средняя квадратическая погрешность положения
--	---	--	---

точек границ	зона 1		точки	характерной точки (Mt), м
	X	Y		
78	520098.09	1374665.25	Аналитический метод	0,20
79	520090.59	1374704.06		0,20
80	520098.54	1374707.56		0,20
81	520092.35	1374762.62		0,20
82	520073.64	1374768.85		0,20
83	520053.96	1374770.98		0,20
84	520056.48	1374754.82		0,20
85	520045.71	1374753.14		0,20
86	520046.30	1374749.36		0,20
87	520040.34	1374748.44		0,20
88	520040.93	1374744.65		0,20
89	520028.26	1374742.68		0,20
90	520026.39	1374740.02		0,20
91	520027.53	1374730.00		0,20
92	520031.57	1374692.58		0,20
93	520058.67	1374699.58		0,20
94	520062.88	1374686.02		0,20
95	520064.84	1374686.65		0,20
96	520068.39	1374671.73		0,20
97	520071.78	1374659.78		0,20
78	520098.09	1374665.25		0,20

- объекта культурного наследия регионального значения «Дом владельца Табун-Аральского конезаводчика Хрипина, 2-я пол. XIX в.», расположенного по адресу: Астраханская область, Енотаевский район, с. Енотаевка, ул. Ленина, д. 1/ул. Калинина, д. 20:

Обозначение характерных поворотных точек границ	Координаты характерных поворотных точек в местной системе координат (МСК-30) зона 1		Метод определения координат характерной точки	Средняя квадратическая погрешность положения характерной точки (Mt), м
	X	Y		
98	520190.08	1374814.92	Аналитический	0,20

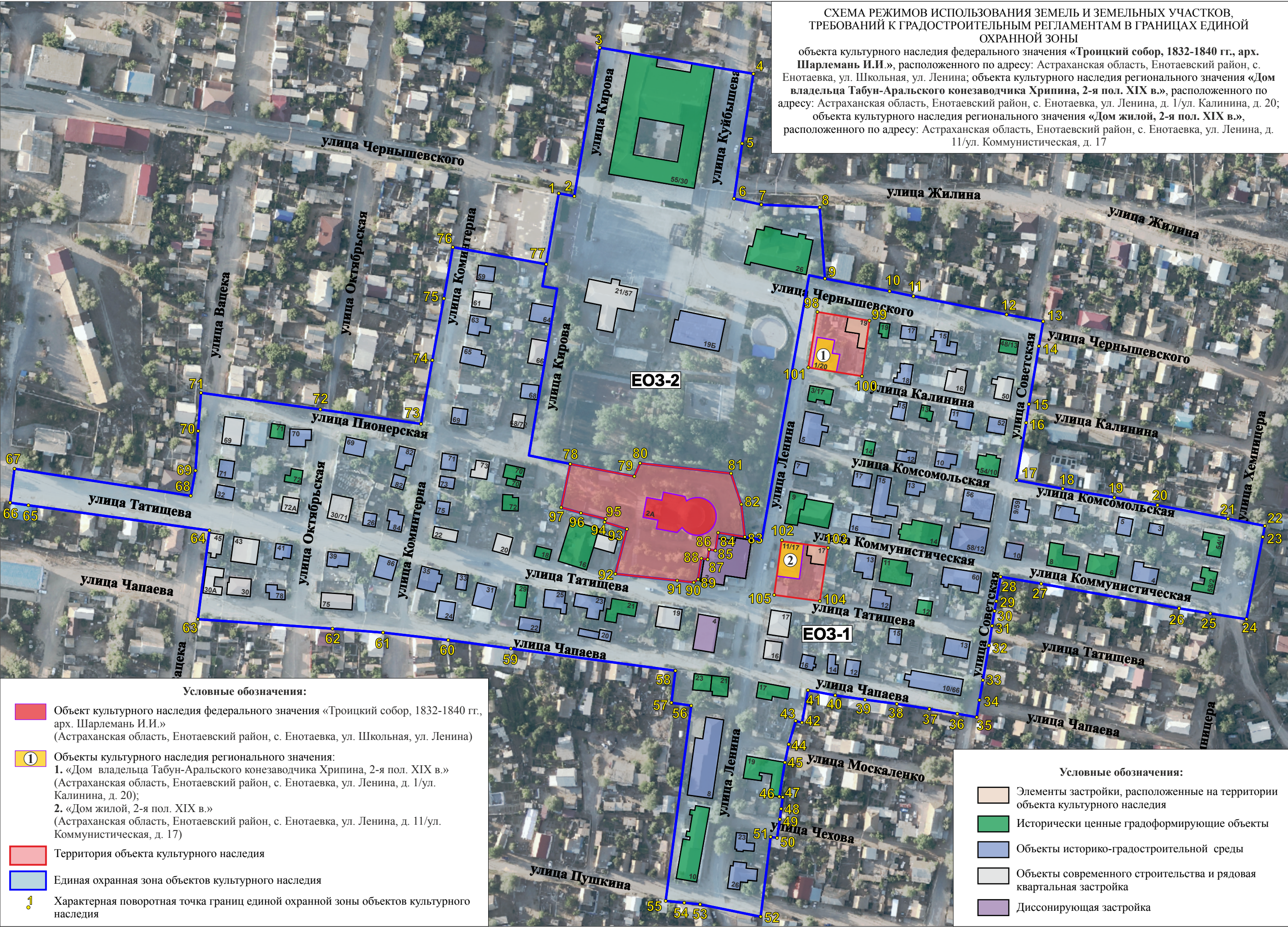


99	520184.78	1374846.38	метод	0,20
100	520151.19	1374841.83		0,20
101	520156.47	1374809.36		0,20
98	520190.08	1374814.92		0,20

- объекта культурного наследия регионального значения «Дом жилой, 2-я пол. XIX в.», расположенного по адресу: Астраханская область, Енотаевский район, с. Енотаевка, ул. Ленина, д.11/ул. Коммунистическая, д. 17:

Обозначение характерных поворотных точек границ	Координаты характерных поворотных точек в местной системе координат (МСК-30) зона 1		Метод определения координат характерной точки	Средняя квадратическая погрешность положения характерной точки (Mt), м
	X	Y		
102	520051.96	1374793.40	Аналитический метод	0,20
103	520047.36	1374821.37		0,20
104	520015.08	1374816.38		0,20
105	520018.79	1374788.72		0,20
102	520051.96	1374793.40		0,20







**РЕЖИМЫ ИСПОЛЬЗОВАНИЯ ЗЕМЕЛЬ И ЗЕМЕЛЬНЫХ УЧАСТКОВ И  
ТРЕБОВАНИЯ К ГРАДОСТРОИТЕЛЬНЫМ РЕГЛАМЕНТАМ В  
ГРАНИЦАХ ЕДИНОЙ ОХРАННОЙ ЗОНЫ**

**объекта культурного наследия федерального значения «Троицкий собор,**

**1832-1840 гг., арх. Шарлемань И.И.», расположенного по адресу:**

**Астраханская область, Енотаевский район, с. Енотаевка, ул. Школьная,  
ул. Ленина; объекта культурного наследия регионального значения «Дом**

**владельца Табун-Аральского конезаводчика Хрипина, 2-я пол. XIX в.»,  
расположенного по адресу: Астраханская область, Енотаевский район, с.**

**Енотаевка, ул. Ленина, д. 1/ул. Калинина, д. 20;**

**объекта культурного наследия регионального значения «Дом жилой, 2-я  
пол. XIX в.», расположенного по адресу: Астраханская область,**

**Енотаевский район, с. Енотаевка, ул. Ленина, д.11/**

**ул. Коммунистическая, д. 17**

В границах единой охранной зоны выделено два регламентных участка с устанавливаемым режимом использования земель ЕОЗ, общим для регламентных участков ЕОЗ-1, ЕОЗ-2.

**1. На территории единой охранной зоны объекта культурного наследия разрешается:**

Разрешается:

1.1. Обеспечение пожарной безопасности объектов культурного наследия и их защиты от динамических нагрузок;

1.2. Возведение некапитальных (временных) объектов благоустройства и обслуживания, инженерной инфраструктуры для проведения работ, направленных на сохранение объектов культурного наследия;

1.3. Размещение объектов инженерной инфраструктуры, прокладка, ремонт, реконструкция подземных инженерных коммуникаций, необходимых для функционирования существующей застройки, с последующей рекультивацией нарушенных участков;

1.4. Сохранение ценных объектов историко-градостроительной среды, их объемно-пространственного решения и архитектурного решения фасадов;

1.5. Реконструкция и капитальный ремонт объектов капитального строительства без увеличения их объемно-пространственных параметров;

1.6. Оптимизация архитектурного решения диссонирующих объектов капитального строительства с регенерацией застройки по историческим красным линиям кварталов;

1.7. Разборка диссонирующих объектов и объектов, не имеющих историко-культурной ценности, с последующей регенерацией историко-градостроительной среды в параметрах, предусмотренных регламентами;

1.8. Использование подземного пространства с применением мероприятий по сохранению и защите объектов культурного наследия, а также зданий и сооружений, формирующих историко-градостроительную среду от динамических нагрузок;

1.9. Сохранение и преемственное развитие существующего озеленения;

1.10. Проведение работ по благоустройству и озеленению территории с учетом сохранения визуальных раскрытий на объекты культурного наследия и фрагменты ценной историко-градостроительной среды;

1.11. Фиксация линий застройки и исторических границ домовладений элементами благоустройства;

1.12. Установка временных элементов информационно-декоративного оформления, включая праздничное (в том числе флаговые композиции), временных строительных ограждающих конструкций;

1.13. Размещение рекламных конструкций малого формата, конструктивно связанных с остановочными пунктами общественного транспорта, указателей с рекламными модулями, скамеек с рекламными модулями, сити-форматов, афишных стендов, тумб.

**2. На территории единой охранной зоны объекта культурного наследия запрещается:**

2.1. Хозяйственная деятельность, нарушающая целостность объектов культурного наследия и создающая угрозу их повреждения, разрушения или уничтожения;

2.2. Строительство капитальных зданий и сооружений, за исключением специальных мер, направленных на регенерацию историко-градостроительной среды;

2.3. Устройство сплошных ограждений высотой более 2,0 м, за исключением традиционных;

2.4. Размещение телекоммуникационных вышек, антенных мачт, труб котельных, рекламных конструкций, вывесок, указателей, превышающих параметры, установленные дизайн-кодом;

2.5. Несанкционированное озеленение;

2.6. Размещение рекламных конструкций большого формата: пиллар, билбордов;

2.7. Организация необорудованных мест для сбора мусора.

**Требования к градостроительным регламентам в границах единой охранной зоны объекта культурного наследия федерального значения «Троицкий собор, 1832-1840 гг., арх. Шарлемань И.И.», расположенного по адресу: Астраханская область, Енотаевский район, с. Енотаевка, ул. Школьная, ул. Ленина; объекта культурного наследия регионального значения «Дом владельца Табун-Аральского конезаводчика Хрипина, 2-я пол. XIX в.», расположенного по адресу: Астраханская область, Енотаевский район, с. Енотаевка, ул. Ленина, д. 1/ул. Калинина, д. 20; объекта культурного наследия регионального значения «Дом жилой, 2-я пол. XIX в.», расположенного по адресу: Астраханская область, Енотаевский район, с. Енотаевка, ул. Ленина, д.11/ ул. Коммунистическая, д. 17**

В границах единой охранной зоны выделено два регламентных участка (ЕОЗ-1, ЕОЗ-2) с устанавливаемым режимом использования земель ЕОЗ, на которых устанавливаются следующие требования к градостроительным регламентам:

**1. Участок ЕОЗ -1**

1.1. Сохранение отметок рельефа.

1.2. Сохранение исторически ценных градоформирующих объектов:

- ул. Калинина, д. 13;
- ул. Кирова, д. 70;
- ул. Кирова, д. 72;
- ул. Коммунистическая, д. 2/ул. Хемницера, д. 58;
- ул. Коммунистическая, д. 6;
- ул. Коммунистическая, д. 8;
- ул. Коммунистическая, д. 11;
- ул. Коммунистическая, д. 14;
- ул. Комсомольская, д. 1/ул. Хемницера, д. 54;
- ул. Комсомольская, д. 10/ул. Советская, д. 54;

- ул. Комсомольская, д. 14;
- ул. Ленина, д. 3/ул. Калинина, д. 17;
- ул. Ленина, д. 9;
- ул. Ленина, д. 10;
- ул. Ленина, д. 17;
- ул. Ленина, д. 19;
- ул. Октябрьская, д. 72;
- ул. Пионерская, д. 11;
- ул. Татищева, д. 12;
- ул. Татищева, д. 16;
- ул. Татищева, д. 18;
- ул. Татищева, д. 21;
- ул. Татищева, д. 29;
- ул. Чапаева, д. 21;
- ул. Чапаева, д. 23;
- ул. Чернышевского, д. 13/ул. Советская, д. 48;
- ул. Чернышевского, д. 19.

### 1.3. Регенерация исторического фронта застройки:

- по линии застройки улицы Коминтерна, в границах домовладения 67;
- по линии застройки улицы Чапаева, в границах домовладения 18;
- по линии застройки улицы Чапаева в границах территории между домами 10 и 12;
- по линии застройки улицы Татищева в границах территории между домами 15 и 17;
- фрагмент территории квартала у пересечения улицы Татищева и Советской;
- по линии застройки улицы Комсомольская в границах домовладения 16;
- по линии застройки улицы Калинина в границах территории между домами 15 и 17;

- по линии застройки улицы Чернышевского в границах территории между домами 15 и 48/13.

Ограничение по высоте для основных строений - до 7,0 м от уровня земли до карниза и 10,0 м до конька кровли с традиционной формой кровли (двускатная или вальмовая с углом наклона 30-35 градусов).

Ограничение по высоте для вспомогательных строений – до 4,0 м от уровня земли и 7,0 м до конька традиционной скатной кровли.

1.4. Оптимизация архитектурного решения диссонирующего элемента, расположенного по адресу: ул. Ленина, д. 4 путем изменения архитектурного решения фасадов с сохранением существующих параметров.

1.5. Оптимизация архитектурного решения диссонирующего элемента, расположенного по адресу: ул. Ленина, д. 2/ул. Татищева, д. 14 путем фрагментарной разборки и изменения архитектурного решения фасадов и конфигурации завершения здания на традиционную форму кровли (двускатная или вальмовая с углом наклона 30-35 градусов). Ограничение по высоте до 10,0 м от уровня земли.

1.6. Использование в отделке фасадов отделочных материалов (кирпич, дерево, штукатурка с окраской).

1.7. Размещение нестационарных объектов и малых архитектурных форм, разработанных в рамках дизайн-кода города на территориях общественных пространств.

## **2. Участок ЕОЗ -2**

2.1. Сохранение отметок рельефа.

2.2. Сохранение исторически ценных градоформирующих объектов:

- ул. Кирова, д. 55/ул. Куйбышева, д. 30;

- ул. Чернышевского, д. 26.

2.3. Благоустройство территории.

2.4. Размещение нестационарных объектов и малых архитектурных форм, разработанных в рамках дизайн-кода села на территориях общественных пространств.



## ПРОТОКОЛ № 1

организационного заседания экспертной комиссии  
по вопросу рассмотрения проекта объединенной зоны охраны  
объекта культурного наследия федерального значения  
«Троицкий собор, 1832-1840 гг., арх. Шарлемань И.И.»,  
расположенного по адресу: Астраханская область, Енотаевский район,  
с. Енотаевка, ул. Школьная, ул. Ленина,  
объектов культурного наследия регионального значения  
«Дом владельца Табун-Аральского конезаводчика Хрипина, 2-я пол. XIX в.»,  
расположенного по адресу: Астраханская область, Енотаевский район,  
с. Енотаевка, ул. Ленина, д. 1/ул. Калинина, д. 20 и «Дом жилой, 2-я пол. XIX в.»,  
расположенного по адресу: Астраханская область, Енотаевский район,  
с. Енотаевка, ул. Ленина, д. 11/ул. Коммунистическая, д. 17

г. Москва

01 октября 2022 г.

### Присутствовали:

Семенова Галина Викторовна

Тихонов Виктор Евгеньевич

Кудрявцева Татьяна Петровна

### Повестка дня:

1. Утверждение состава членов экспертной комиссии.
2. Избрание председателя и ответственного секретаря экспертной комиссии.
3. Определение порядка работы и принятия решений экспертной комиссии.
4. Определение основных направлений работы экспертов.
5. Утверждение календарного плана работы экспертной комиссии.
6. Определение перечня документов, запрашиваемых у заказчика для проведения экспертизы.

**Утверждение состава членов экспертной комиссии.**

Членами экспертной комиссии утверждены эксперты:

Семенова Галина Викторовна

Тихонов Виктор Евгеньевич

Кудрявцева Татьяна Петровна

**Избрание председателя и ответственного секретаря экспертной комиссии.**

Председателем экспертной комиссии избрана Семенова Г.В.

Ответственным секретарем экспертной комиссии избран Тихонов В.Е.

**Определение порядка работы и принятия решений экспертной комиссии.**

В своей работе экспертная комиссия руководствуется ст. 29 и ст. 31 Федерального закона «Об объектах культурного наследия (памятниках истории и культуры) народов Российской Федерации», принятого 25 июня 2002 г. № 73-ФЗ (далее – закон № 73-ФЗ), пунктами 11-26 Положения о государственной историко-культурной экспертизе, утвержденного Постановлением Правительства РФ от 15 июля 2009 г. № 569 (с изменениями от 11 сентября 2021 г.) (далее – Положение), другими федеральными законами, а также настоящим Порядком.

Работу экспертной комиссии, включая проведение ее заседаний, организуют председатель и ответственный секретарь.

Решения экспертной комиссии по организационным вопросам проведения экспертизы принимаются большинством ее членов.

**Определение основных направлений работы экспертов.**

Основными направлениями работы экспертов определено: независимое экспертное рассмотрение представленных материалов всеми экспертами, с последующим составлением председателем комиссии сводного итогового документа.

**Утверждение календарного плана работы экспертной комиссии.**

Календарный план работы экспертной комиссии:

01 октября 2022 г. – Организационное заседание экспертной комиссии.

07 октября 2022 г. – Рассмотрение и подписание Акта (заключения) экспертизы, передача заказчику Акта (заключения) экспертизы.

**Определение перечня документов, запрашиваемых у заказчика в случае возникновения вопросов в рабочем порядке.**

Дополнительные материалы будут запрашиваться у заказчика в случае возникновения вопросов в рабочем порядке.

**Председатель экспертной комиссии**

**Г.В. Семенова**

**Ответственный секретарь  
экспертной комиссии**

**В.Е. Тихонов**

**Член экспертной комиссии**

**Т.П. Кудрявцева**

**ПРОТОКОЛ № 2**

итогового заседания экспертной комиссии  
по вопросу рассмотрения проекта объединенной зоны охраны  
объекта культурного наследия федерального значения  
«Троицкий собор, 1832-1840 гг., арх. Шарлемань И.И.»,  
расположенного по адресу: Астраханская область, Енотаевский район,  
с. Енотаевка, ул. Школьная, ул. Ленина,  
объектов культурного наследия регионального значения  
«Дом владельца Табун-Аральского конезаводчика Хрипина, 2-я пол. XIX в.»,  
расположенного по адресу: Астраханская область, Енотаевский район,  
с. Енотаевка, ул. Ленина, д. 1/ул. Калинина, д. 20 и «Дом жилой, 2-я пол. XIX в.»,  
расположенного по адресу: Астраханская область, Енотаевский район,  
с. Енотаевка, ул. Ленина, д. 11/ул. Коммунистическая, д. 17

г. Москва

07 октября 2022 г.

**Присутствовали:**

Председатель экспертной комиссии – Семенова Галина Викторовна

Ответственный секретарь

экспертной комиссии – Тихонов Виктор Евгеньевич

Член экспертной комиссии – Кудрявцева Татьяна Петровна

**Отмечено, что:**

1. По результатам экспертизы подготовлено заключение, оформленное в виде Акта.
2. Акт подписан всеми экспертами.
3. Решено поручить ответственному секретарю передать заказчику подготовленный Акт экспертизы.

**Председатель экспертной комиссии**

**Г.В. Семенова**

**Ответственный секретарь  
экспертной комиссии**

**В.Е. Тихонов**

**Член экспертной комиссии**

**Т.П. Кудрявцева**