

**Государственное автономное учреждение
Астраханской области**

«Научно-производственное учреждение «Н А С Л Е Д И Е»

Красная Набережная, д.24, г.Астрахань, 414000, ОКАТО 12401000000, ИНН/ БИК 3015049903/041203001
тел.(8512) 52-25-80, факс 52-25-81, E-mail: gnpu_nasledie@mail.ru

**Государственная историко-культурная экспертиза,
обосновывающая принятие решения об уточнении сведений
об объекте культурного наследия регионального значения
«Комплекс больничный российского общества
«Красный Крест», кон. 19 – нач. 20 вв. –
г. Астрахань, ул. Мечникова, 25,
ул. Гилянская, 40, 42, ул. Лычманова, 41, 43**



Директор

С.А. Жарикова

Астрахань

2023 г.

Акт
государственной историко-культурной экспертизы,
проводимой в целях обоснования принятия решения об уточнении
сведений об объекте культурного наследия регионального значения
«Комплекс больничный российского общества
«Красный Крест», кон. 19 – нач. 20 вв. –
г. Астрахань, ул. Мечникова, 25,
ул. Гилянская, 40, 42, ул. Лычманова, 41, 43

Настоящий Акт государственной историко-культурной экспертизы составлен в соответствии с требованиями Федерального закона от 25.06.2002 г. № 73-ФЗ «Об объектах культурного наследия (памятников истории и культуры) народов Российской Федерации» и «Положения о государственной историко-культурной экспертизе», утверждённым Постановлением Правительства Российской Федерации от 15 июля 2009 г. № 569.

В соответствии с пунктом 11.1 указанного выше Положения экспертиза проводится одним экспертом.

- 1. Дата начала проведения экспертизы:** 02.06.2023 г.
- 2. Дата окончания проведения экспертизы:** 16.06.2023 г.
- 3. Место проведения экспертизы:** г. Астрахань
- 4. Заказчик экспертизы:** Служба государственной охраны объектов культурного наследия Астраханской области.
- 5. Исполнитель экспертизы:** Государственное автономное учреждение Астраханской области «Научно-производственное учреждение «Наследие».
- 6. Сведения об эксперте:**

Фамилия, имя и отчество	Горлова Людмила Константиновна
специальность	Архитектор
образование	Высшее
стаж работы	40 лет
учёная степень	Нет
место работы и должность	ГАУ АО «НПУ «Наследие». Ведущий архитектор сектора учётной документации и мониторинга
реквизиты аттестации	Приказ Министерства культуры РФ от 04.02.2021 г. № 142; Приказ Министерства культуры РФ от 21.02.2023 г. № 402

объекты экспертизы	<ul style="list-style-type: none"> - выявленные объекты культурного наследия в целях обоснования целесообразности включения данных объектов в реестр; - документы, обосновывающие включение объектов культурного наследия в реестр; - документы, обосновывающие изменение категории историко-культурного значения объекта культурного наследия; - проектная документация на проведение работ по сохранению объектов культурного наследия; - документация или разделы документации, обосновывающие меры по обеспечению сохранности объекта культурного наследия, включённого в реестр, выявленного объекта культурного наследия либо объекта, обладающего признаками объекта культурного наследия, при проведении земляных, мелиоративных, хозяйственных работ, указанных в статье 30 Федерального закона работ по использованию лесов и иных работ в границах территории объекта культурного наследия либо на земельном участке, непосредственно связанным с земельным участком в границах территории объекта культурного наследия.
--------------------	--

7. Информация о том, что в соответствии с законодательством Российской Федерации эксперты несут ответственность за достоверность сведений, изложенных в заключении:

Эксперт предупреждён об ответственности за достоверность сведений, изложенных в заключении экспертизы, в соответствии с действующим законодательством РФ.

8. Объект экспертизы:

- объект культурного наследия регионального значения: **«Комплекс больничный российского общества «Красный Крест», кон. 19 – нач. 20 вв.,** расположенный по адресу: г. Астрахань, ул. Мечникова, 25, ул. Гилянская, 40, 42, ул. Лычманова, 41, 43 (далее Объект).

9. Цель экспертизы:

- уточнение сведений об объекте культурного наследия регионального значения **«Комплекс больничный российского общества «Красный Крест», кон. 19 – нач. 20 вв.,** расположенный по адресу: г. Астрахань, ул. Мечникова, 25, ул. Гилянская, 40, 42, ул. Лычманова, 41, 43, включённом в Единый государственный реестр объектов культурного наследия (памятников истории и культуры) народов Российской Федерации, в части состава Объекта.

10. Перечень документов и материалов, использованных при проведении государственной историко-культурной экспертизы, а также использованной для неё специальной, технической и справочной литературы:

1. Архив МП БТИ г. Астрахани, инв. д. № 2 194/1-2: ул. Мечникова, 25, ул. Гилянская, 40, 42, ул. Лычманова, 41, 43.
2. Учётная карточка памятника истории и культуры «Комплекс больничный российского общества «Красный Крест», кон. 19 – нач. 20 вв., расположенный по адресу: г. Астрахань, ул. Мечникова, 25, ул. Гилянская, 40, 42, ул. Лычманова, 41, 43. Июнь 1999 г.
3. Постановления Главы администрации Астраханской области: от 15.06.1993 г. № 90; от 27.12.1993 г. № 230; от 27.10.1997 г. № 437.
4. Фотографические изображения объекта.
5. Федеральный закон от 25.06.2002 г. № 73-ФЗ «Об объектах культурного наследия (памятников истории и культуры) народов Российской Федерации».
6. Положение о государственной историко-культурной экспертизе, утверждённое Постановлением Правительства Российской Федерации от 15 июля 2009 г. № 569.

11. Сведения об обстоятельствах, повлиявших на процесс проведения и результаты экспертизы:

Обстоятельства, повлиявшие на процесс проведения и результаты экспертизы, отсутствуют.

12. Сведения о проведённых исследованиях с указанием применённых методов, объёма и характера выполненных работ и их результатов:

Экспертом в процессе проведения экспертизы были изучены собранные документы и материалы, а также проведено натурное, визуальное обследование объекта культурного наследия регионального значения «Комплекс больничный российского общества «Красный Крест», кон. 19 – нач. 20 вв., расположенный по адресу: г. Астрахань, ул. Мечникова, 25, ул. Гилянская, 40, 42, ул. Лычманова, 41, 43.

Проведён сравнительный анализ всех материалов в их хронологической последовательности. Результаты анализа отражены в обосновании и выводе настоящей экспертизы.

13. Факты и сведения, выявленные и установленные в результате проведённых исследований:

На государственную историко-культурную экспертизу представлены материалы для уточнения сведений об объекте культурного наследия «Комплекс больничный российского общества «Красный Крест», кон. 19 – нач. 20 вв., расположенный по адресу: г. Астрахань, ул. Мечникова, 25, ул. Гилянская, 40, 42, ул. Лычманова, 41, 43, включённом в Единый

государственный реестр объектов культурного наследия (памятников истории и культуры) народов Российской Федерации.

В процессе экспертизы использованы необходимые сведения об объекте культурного наследия, содержащиеся в представленных на экспертизу документах, собранных для её проведения и специальной, справочной литературе.

13.1 Краткое описание объекта:

Рассматриваемый объект располагается в Кировском районе г. Астрахани по ул. Мечникова, 25, ул. Гилянская, 40, 42, ул. Лычманова, 41, 43. Занимает западную часть квартала, ограниченного улицами: Гилянская, Лычманова, Дарвина, Мечникова.

На плане земельного участка (БТИ, инвентарное дело № 2-194/1-2, 1981 год) данного Объекта показаны здания под литерами:

1. «А» (больничный корпус) – строение, входящее в состав объекта культурного значения «Комплекс больничный российского общества «Красный Крест», кон. 19 – нач. 20 вв., расположенное по южной границе участка (ул. Лычманова).

2. «Б» (приёмное отделение) – строение, входящее в состав объекта культурного значения «Комплекс больничный российского общества «Красный Крест», кон. 19 – нач. 20 вв., расположенное с западной стороны лит. «А» по южной границе участка (ул. Лычманова).

3. «В» (прачечная) – строение (ныне утраченное), расположенное в центре западной части участка, между лит. «Б» и лит. «Г».

4. «Г» (больничный корпус) – строение, входящее в состав объекта культурного значения «Комплекс больничный российского общества «Красный Крест», кон. 19 – нач. 20 вв., расположенное в угловой северо-западной части участка по его северной и западной границам (пересечение ул. Гилянская и ул. Мечникова).

5. «Д» (кухня) – строение, входящее в состав объекта культурного значения «Комплекс больничный российского общества «Красный Крест», кон. 19 – нач. 20 вв., расположенное восточнее лит. «Г» по северной границе участка (ул. Гилянская).

6. «Э» (гараж) – поздняя кирпичная хозяйственная постройка, расположенная западнее лит. «Б» по южной границе участка.

7. «И» (тепловая подстанция) – позднее кирпичное строение, расположенное в восточной части участка у северной границы.

8. «В¹», «М», «Ж», «З», «Ф» – поздние строения хозяйственного назначения.

(см. Приложение № 1)

Лит. «А» – двухэтажное на высоком подвале, кирпичное здание сложное в плане. Главным южным фасадом выходит на красную линию ул. Лычманова. С запада к нему примыкает одноэтажное, деревянное строение лит. «Б». Крыша здания многоскатная с металлическим покрытием. Имеется организованный водоотвод.

Главный фасад симметричен, стены не оштукатурены, окрашены. Центральная часть фасада выделена одноосевой раскреповкой с парадным входом и подчёркнута прямоугольным аттиком. Декор фасада выполнен кирпичной кладкой.

Горизонтальное членение выделено профилированным карнизом, проходящим под окнами 1-го этажа, профилированным разорванным карнизом, украшенным мелкими сухариками и обозначающим междуэтажное членение между 1-ым и 2-ым этажами, а также широким венчающим карнизом незначительного выноса с мелкими сухариками и тонко профилированными подкарнизными тягами.

Стены цокольного и 1-го этажей имеют минимальное декоративное оформление, лишь лучковые перемиčky оконных проёмов выделены архивольтами.

Стены 2-го этажа более насыщены декором. Межоконные простенки оформлены декорированными висячими лопатками, спускающимися чуть ниже оконных перемиček 1-го этажа. Лопатки раскрепованы в венчающем карнизе. Лучковые перемиčky окон выделены архивольтами, под окнами – профилированная доска с декоративными фигурными деталями.

Стены центральной раскреповки насыщены декором: профилированные горизонтальные карнизы, маленькие сухарики, муфтированные углы верхней части стен 2-го этажа, полуциркулярная рустованная перемиčka крупного оконного проёма и широкий рустованный архивольт, а над ним лежащая фигурная филёнка и ряд фигурных крупных зубцов, а по сторонам фигурные наплывы. Декоративный, углублённый в плоскость кирпичной кладки, элемент напоминающий букву «Ж». Фигурная трапециевидная накладка с висячими боковыми деталями, расположена над высоким проёмом входной двери, фрамужная часть которой глухая филёнчатая. Нижняя часть фрамуги оформлена декоративным фронтоном с крупным кольцом по центру.

Стены дворовых фасадов не оштукатурены и частично окрашены. Декоративное оформление состоит из горизонтальных профилированных карнизов, мелких сухариков и плоских архивольтов, подчёркивающих лучковые перемиčky оконных проёмов цокольного, 1-го и 2-го этажей.

Лит. «Б» – одноэтажное деревянное строение на высоком подвале, прямоугольное в плане. Главным южным фасадом выходит на красную линию ул. Лычманова. С востока к нему примыкает двухэтажное, кирпичное строение лит. «А». Крыша здания двускатная с шиферным покрытием. Организованный водоотвод отсутствует.

Кирпичные стены цокольного этажа здания со следами окрашенной гладкой штукатурки, завершаются профилированным карнизом. Стены фасадов 1-го этажа обшиты узкой калёванной доской (создаёт эффект руста). Варьирование горизонтальной и вертикальной обшивки дополняет декоративное оформление. Подоконные простенки с вертикальной обшивкой, основное поле стен – с горизонтальной. Фасады украшены нарядной деревянной резьбой.

Главный фасад симметричен. Центральная часть фасада в три оси проёмов выделена филёнчатыми лопатками, декорированными накладными резными деталями и завершается фронтоном, содержащим слуховое окно. Венчающий карниз и наклонные карнизы фронтона декорированы резными пропильными подзорами. Под венчающим карнизом проходит ряд мелких зубчиков.

Оконные проёмы цокольного этажа с лучковой перемычкой, обрамлены профилированными наличниками с простым замковым камнем, соединёнными единой тягой обрамления в межоконных простенках.

Оконные проёмы 1-го этажа прямоугольные, обрамлены рамочным наличником с тонко проработанной резьбой. Лобовая доска оформлена накладной пропильной резьбой и завершается криволинейным сандриком, под ней расположен отлив на простых небольших деревянных кронштейнах. Фартук выполнен из пропильной накладной резьбы.

Над центральным входом расположен козырёк лучкового очертания на кованых кронштейнах из крупных завитков.

Дворовый северный фасад также симметричен и имеет идентичное декоративное оформление с главным фасадом. Его центральная часть в три оси проёмов выделена незначительным ризалитом с небольшими сенями с входной дверью. Углы сеней оформлены декоративными точёными деталями, имитирующими муфтированные полуколонны на прямоугольных базах, декорированных накладными деталями геометрической формы. Полуколонны завершаются небольшими пилястрочками с элементами накладной пропильной резьбы. Сени венчает треугольный фронтон с подзорами из ажурной пропильной резьбы.

Лит. «Г» – двухэтажное здание с разно уровневым переходом между корпусами, с подвальными помещениями и мансардой. Все объёмы здания имеют прямоугольную форму в плане. Расположено в угловой северо-западной части участка закрепляя его границы. Главные фасады выходят на ул. Гилянская (северный) и ул. Мечникова (западный). Стены здания кирпичные частично оштукатурены, окрашены. Крыша скатная по деревянным наклонным стропилам, имеются следы многочисленных ремонтов, повлёкших значительные изменения в конструкциях крыши, включая устройство башенки в северо-восточной угловой части, аттика, малого фронтона и парапетных столбиков. Башенка завершается восьмигранным шатром с металлическим покрытием. Проведённые поздние ремонтные работы по конструкциям крыши повлекли за собой перекладку венчающего карниза. Покрытие крыши позднее, выполнено из оцинкованной жести.

Фасады решены эклектично, с использованием классицистических декоративных элементов, выполненных в кирпиче. Относительная архитектурная цельность достигается горизонтальной ритмикой оконных осей, горизонтальной раскреповкой фасадов, использованием фасонного кирпича и цветовым решением деталей.

Архитектурно здание состоит из трёх объёмов.

Северо-западный объём – оконные проёмы 1-го этажа обрамлены профилированными наличниками, над которыми расположен плоский сандрик

на кронштейнах; оконные проёмы 2-го этажа с лучковой перемычкой, обрамлены наличниками с «ушками». Горизонтально фасад выделен профилированными карнизами: цокольным, подоконным 1-го этажа, междуэтажным, многообломным венчающим. Часть фасада по ул. Гилянкой выделен портиком с полуколоннами, поддерживающими антаблемент, завершённый треугольным фронтоном. В тимпане фронтона – круглое слуховое окно, парапетные столбики – кирпичные. Главный вход с ул. Мечникова: дверной проём входа с плоской перемычкой, перекрыт двухскатным козырьком на кованых кронштейнах, подзоры украшены завитками.

Центральная часть северного фасада двухэтажная с мансардой. Оконные проёмы 1-го этажа с лучковой перемычкой, обрамлены простыми наличниками, оконные проёмы 2-го этажа с полуциркульной перемычкой, обрамлены наличником в виде пилястр, поддерживающих профилированный архивольт, оконные проёмы мансарды в верхней части обведены тягой, соединённой в простенках в единую тягу обрамления. Горизонтально фасад выделен карнизами: простым подоконным 1-го этажа, профилированным междуэтажным, профилированным в простенках окон 2-го этажа, профилированный венчающий, парапетные столбики кирпичные.

Северо-восточная часть: двухэтажная, крайние оси выделены раскреповками, оконные проёмы центральной оси с полуциркульной перемычкой, обрамлены на 1-ом этаже наличником, на который опирается архивольт с килевидным завершением, на 2-ом этаже – обрамлены профилированным архивольтом, опирающимся на романские колонки, фриз с нишками, поясами профилей и зубчиков, аттик с фланкирующими пилястрами, завершёнными треугольными фронтонами. Оконные проёмы угловой раскреповки обрамлены наборным наличником с клинчатым архивольтом, раскреповка содержит аттиковый этаж, завершённый куполом.

Со стороны дворового фасада оконные проёмы обрамлены профилированным архивольтом на уровне импостов, соединёнными в простенках в единую тягу. Окна подвала с лучковой перемычкой, окна 1-го и 2-го этажей с полуциркульной перемычкой. Горизонтально фасад выделен профилированными карнизами: подоконными и надоконными 1-го этажа, междуэтажным и венчающим. В восточной части на 2-ом этаже расположен балкон с металлическим ажурным ограждением.

Лит. «Д» – одноэтажное строение, Г-образное в плане. Главным фасадом поставлено по северной границе участка (ул. Гилянская). Расположено восточнее лит. «Г». Стены кирпичные, со стороны уличных и дворовых фасадов оштукатурены, окрашены. Конструкция крыши многоскатная с деревянной стропильной системой, имеет металлической покрытие. Угловая северо-западная часть строения несколько повышена относительно основного объёма и завершается невысоким четырёхгранным куполом с металлическим покрытием. Организованный водоотвод отсутствует.

Здание лит. «Д» одноэтажное кирпичное с подвалом и пристроем. Здание простое в архитектурном исполнении: цоколь выделен незначительным уступом; окна 1-го этажа с плоской перемычкой лишены обрамлений, с узкой

подоконной доской-полочкой; стены завершаются простым двухступенчатым венчающим карнизом незначительного выноса, под которым проходит мелкопрофилированный пояс.

Главный северный фасад двухчастный с повышенной, относительно основного объёма, двухосной западной частью, акцентированной невысоким четырёхгранным куполом с металлическим покрытием; в западной повышенной части фасада окна высокие с плоской перемычкой, оформлены стрельчатыми гладкими архивольтами и узкими подоконными досками-полочками; по осям окон 1-го этажа расположены прямки подвальных окон.

Дворовый западный фасад двухчастный с повышенной, относительно основного объёма, северной частью, акцентированной невысоким четырёхгранным куполом с металлическим покрытием. В центре фасада устроена глубокая ниша с входной дверью, ниша с уплощённым лучковым завершением.

На дворе южном фасаде, по крайней западной оси, устроен приямок со ступенями и входной дверью, ведущей в подвал.

Дворовый восточный фасад представлен ризалитом с поздней деревянной галереей, устроенной с южной стороны. Деревянные ограждающие конструкции галереи представлены крупными оконными рамами с мелкой расстекловкой и дощатым подоконным простенком.

Лит. «Э» – поздняя кирпичная хозяйственная постройка, расположенная западнее лит. «Б». Возведена по южной границе участка (ул. Лычманова).

Лит. «И» – позднее кирпичное строение (ТП), расположенное в восточной части участка у северной границы.

Лит. «В¹», «М», «Ж», «З», «Ф» – поздние строения хозяйственного назначения.

13.2 Краткие исторические сведения:

13.2.1 Общие сведения об Объекте.

В соответствии с постановлением Главы Администрации Астраханской области от 15.06.1993 г. № 90 объект был принят на государственную охрану как памятник истории и архитектуры местного (областного значения) под наименованием: «Ансамбль епархиального армянского женского училища, кон. XIX в.», г. Астрахань, ул. Мечникова, 25, ул. Бебеля, 42, ул. Лычманова, 41, 43.

Согласно постановлению Главы администрации Астраханской области от 27.12.1993 г. № 230 в списке объектов, представляющих историческую и культурную ценность, объект значится на государственной охране как памятник архитектуры государственного (областного) значения под наименованием: «Ансамбль Ирининской общины сестёр милосердия с церковью во имя Св. Ирины и больницей (Армянское епархиальное женское училище), кон. XIX в.», г. Астрахань, ул. Мечникова, 25, ул. Бебеля, 42.

В перечне памятников истории и культуры, расположенных на территории Астраханской области, приложенном к Постановлению Главы администрации Астраханской области от 27.10.1997 г. № 437 рассматриваемый объект, значится как памятник архитектуры под наименованием и адресу: «Ансамбль Ирининской общины сестёр милосердия с церковью во имя Святой Ирины и больницей (Армянское епархиальное женское училище), кон. XIX в.», г. Астрахань, ул. Мечникова, 25, ул. Гилянская, 40, 42, ул. Лычманова, 41, 43.

В соответствии с постановлением Главы администрации Астраханской области от 25.01.1999 г. № 17 объект состоит на государственной охране как «Комплекс больничный российского общества «Красный Крест», кон. 19 – нач. 20 вв.» – г. Астрахань, Мечникова ул., 25, Гилянская ул., 40, 42, Лычманова ул., 41, 43 (Лит. «А, А¹⁻³, а, Б, б, В, в, Г, Д», ограда).

Указанный объект располагается в Кировском районе г. Астрахани, в квартале, ограниченном улицами: Гилянская (бывш. Персидская, Бебеля), Лычманова (бывш. 1-я Бакалдинская, Петрашевского, Абхазская), Дарвина (бывш. Калустовская, Тверская), Мечникова (бывш. Крестовая, Камышинская).

Регистрационный номер: 301410414190005.

Индекс типологической принадлежности объекта:

3.3. – памятники гражданской и общественной архитектуры.

13.2.2 История создания и использования Объекта.

Комплекс зданий российского общества «Красный крест» находится в южной части Астрахани, за городским каналом (Варвациевский канал), исторически заселённой армянами – территорией так называемой «Новой Армянской слободы» (1) в пределах бывшего 5 участка 14 околотка. Ключевой семантической доминантой района со второй половины 18 в. являлся выразительный объём армяно-григорианской церкви святых апостолов Петра и Павла (1763–1771 гг., не сохранилась).

Исследователи отмечают определяющую роль армяно-григорианской церкви в общественно-политической и культурной жизни астраханских армян. «С начала XVIII в. Астрахань являлась центром церковной епархии всех российских армян. В городе действовало пять армянских церквей: Пресвятой Богородицы, св. Погоса и Петроса, св. Екатерины, св. Григория Просветителя и Воскресения Христова. С появлением в 1830 г. Нахичевано-Бессарабской епархии, под юрисдикцией астраханской епархии оставались армянские церкви и приходы Поволжья, Северного Кавказа, а в дальнейшем – Сибири и Средней Азии. Среди деятелей армянской церкви было немало ярких личностей, много сделавших для просвещения своего народа. Благодаря церкви сохранялась и обогащалась духовная культура не только астраханских армян, но и всего армянского народа». (2)

19 век для астраханских армян явился периодом особого подъёма светского и церковного образования. В 1810 г. на средства купца Никогаёса Агабабяна (Николая Агабабова) в Астрахани была открыта частная национальная школа, известная как Агабабовское училище. В 1838 г. начала

действовать армянская семинария, вновь открытая в 1906 г. в трёхэтажном каменном здании (здание в объёме 3 и 4 этажей достраивалось арх. Н.Н.Миловиловым в конце 1920-ых гг. с целью приспособления под учебный корпус МГМИ), построенном в Новой армянской слободе (ныне Астраханская медицинская академия). Во второй половине 19 века появились мужские приходские училища, мужское ремесленное училище, получило развитие и женское образование. **«В 1870 г. открылось Астраханское армянское женское четырёхклассное церковное училище** (другие названия: Астраханское армянское женское церковное училище, Армянское епархиальное женское училище.), располагалось оно на улице Крестовой (ныне Мечникова, 2-я областная клиническая больница имени И.Н.Аламдарова). В учебном заведении преподавали Закон божий, русский, армянский, французский языки, армянское чистописание, историю, географию, арифметику, естественную историю, рукоделие, рисование, пение». (3) Деятельность и содержание женского духовного училища было связано с именами выдающихся астраханских армян – С.М.Лионозова, Г.С.Соболева, И.Г.Сергеева, Д.Н.Сергеева и многих благотворителей.

Кварталы застройки в месте расположения армянского женского училища отражены на планах города 1838 (4); 1848 (5); 1896 гг. (6) История формирования комплекса больничных сооружений Ирининской общины на участке застройки, ограниченном улицами Гилянская (бывш. Персидская), Лычманова (бывш. 1-я Бакалдинская), Дарвина (бывш. Калустовская), Мечникова (бывш. Крестовая) прослеживается рядом архивных источников 1889-ых – 1910-ых годов. Согласно «Таблице домов и улиц г.Астрахани» (7), в 1884 г. – **в 5 участке 14 околотке по ул. Крестовой (ныне Мечникова) по левой стороне, между улицами Персидской (ныне Гилянской) и 1-й Бакалдинской (ныне Лычманова) под № 13 указано Епархиальное армянское женское училище, каменное здание.** С улицы Крестовой (ныне Мечникова) находился главный вход в здание ЕАЖУ. Ближайшее соседство армянскому женскому училищу по Персидской улице составляют 8 обывательских домовладений: **№ 36 – каменный дом Иванова**, далее деревянные дома, № 38 – Сергеева; **№ 40 – Таргулова**; № 42 – Сагбатовой; № 44 – Попова; № 46 – Фабрикантова; № 48 – Мелькумова; № 50 – Лисицына. По 1-й Бакалдинской (Лычманова) улице показан деревянный дом № 27 – Моисеенко, не зафиксированный как угловой на пересечении улиц 1-й Бакалдинской и Крестовой. На плане г. Астрахани 1901 г. в границах ул. Крестовой (Мечникова), 1-ая Бакалдинская (Лычманова), Персидская (Гилянская), Калустовская (Дарвина) под № 216 указан «Ансамбль Ирининской общины сестёр милосердия с церковью во имя св. Ирины и больницей (Армянское епархиальное женское училище)». (8) История Общины связана с учреждением в Астрахани местного управления Обществом попечения о раненых и больных воинах (1868), преобразованного затем в местное управление **Российского Общества Красного Креста.** (9)

В октябре 1872 г. при военном госпитале открылось отделение по подготовке сестёр милосердия, благодаря чему был сформирован **Астраханский отряд сестёр милосердия Красного Креста.** В 1892 г. в

Астрахани образовалось *Община сестёр милосердия Красного Креста*, на базе которой в течение года проходило обучение сестёр по специальной программе Красного Креста. Теорию и практические навыки в Общине преподавали опытные врачи-ординаторы Больницы Приказа Общественного Призрения. Сёстры милосердия ухаживали за тяжёлыми больными, участвовали в мероприятиях по ликвидации эпидемий холеры и чумы. Община была принята под высокое покровительство Её Императорского Величества Великой Княгини Ксении Александровны и стала именоваться *Ирининской общиной* в честь великой княжны Ирины Александровны.

В сентябре 1895 г. Ирининская община обрела свой дом – двухэтажное кирпичное здание по ул. Персидской (с 1996 г. – Гилянская). Здание было приобретено на пожертвования Почётных граждан Астрахани Е.Куприяновой, Часовниковой, купцов Губиных, Беззубикова, Абелова. (10) Предположительно, на этом месте ранее находился каменный дом Иванова (№ 36. ТДУ, 1884 г). Таким образом, Ирининская община разместилась в непосредственной близости от здания армянского женского епархиального училища.

На плане города 1896 г. из книги А.Штылько «Иллюстрированная Астрахань» здание Армянского женского духовного училища зафиксировано под № 126, соответственно, дом Ирининской общины в экспликации под № 127. Между участками обозначена разделяющая их граница. (11) В настоящее время эти здания существуют как единый корпус под литерой «Г», расположенный по ул. Мечникова, 25/ Гилянская, 40.

На протяжении последующего десятилетия в границах улиц Крестовой (Мечникова), 1-ая Бакалдинская (Лычманова), Персидская (Гилянская), Калустовская (Дарвина) сформировался обширный больничный комплекс Российского общества Красный Крест. Первоначально территорию комплекса с северо-западного угла фланкировал участок епархиального армянского женского училища с ограждённой дворовой территорией и воротами на ул. Крестовую.

Фактически, начало истории больницы Российского общества Красного Креста положила деятельность сестёр милосердия Ирининской общины.

По окладным книгам Городской управы дом Г.А.Таргулова (деревянный, № 40, ТДУ, 1884) по ул. Персидской (Гилянской) переходит в собственность Общества Красного Креста, с 1902 г. здесь располагается *лечебница*. (12)

Больница Красного Креста (им. Н.И. Семашко) была основана в Астрахани в 1914. (18) Перечень недвижимого имущества астраханского отделения Российского общества Красного Креста содержится в окладных книгах 1914 – 1915 гг. Постройки Общества обозначены в 5 участке 14 околотке под № 469:

1). Двухэтажный каменный флигель с подвалом, выстроенный в 1910 – 1914 гг. на месте двух деревянных флигелей. В нём размещался лазарет Астраханского городского общества для воинов. В подвальных помещениях лазарета находились физиотерапевтический кабинет и кухня. Здание выходило на 1-ю Бакалдинскую улицу (на плане БТИ 1918, 1951 гг. – лит. «А»). (14)

Здание лазарета зафиксировано на архивном фото середины 1920-ых годов с примыкающими к нему деревянными обывательскими домами. (15) Фото отмечено надписью: **«Больница ФТИ»**. Внешний вид здания сохранился во всей полноте до настоящего времени.

2). Новое 2-х эт. каменное здание (предположительно, построено в 1915 г.), в нижнем этаже – паровая прачечная; в верхнем этаже – помещение для машиниста и прислуги (**БТИ, 1918, 1951 – лит. «В»**).

В ансамбле зданий больничного комплекса на период 1916 года прачечная фланкировала западную границу участка, представляя собой необходимый санитарно-гигиенический объект. В дальнейшем при включении в больничный комплекс всех объёмов лит. «Г» (**БТИ, 1918, 1951 – лит. «Г»**) здание прачечной начинает занимать в планировочной структуре двора место, затрудняющее свободное движение между корпусами.

3). Одноэтажный деревянный дом с подвальным этажом («старой постройки», т.е. до 1915 г.). На 1эт. – больница Красного Креста, в подвальном этаже – склад дров (**лит. «Б», БТИ, 1918 г. – «Глазной барак»**). (16)

Расположен по ул. 1-ая Бакалдинская (Лычманова).

Глазной барак является примером деревянной застройки второй половины 19 в., предположительно, это бывший деревянный дом Моисеенко, указанный на этом участке в ТДУ. Декоративное оформление здания позволяет отнести его к ряду астраханских усадебных построек 1880-ых годов. Отдалённым аналогом декоративного решения крыльца, акцентированного по углам сеней резными элементами с мотивом «дынек», является дом купца Тетюшинова (ул. Коммунистическая, 26).

4). На ул. Персидской (Гилянской) построек нет, площадь двора совершенно свободна.

Описание домовладения свидетельствует, что выходы с территории были организованы на улицу 1-ая Бакалдинская (Лычманова), таким образом, сохраняется автономность двух участков – больницы Красного креста и Армянского епархиального училища.

Архивные документы **1916 г.** содержат три описания основных сохранившихся до настоящего времени построек Российского общества Красного Креста. (17):

Современное строение под лит. «А» на планах БТИ

1). **Каменное трёхэтажное здание** – госпиталь для раненных и больных воинов.

2). **Новое каменное в два с половиной этажа здание** по ул. 1-ая Бакалдинская – зал для заседаний, лазарет для раненных, кухня.

3). Описание отсутствует.

Современное строение под лит. «Б» на планах БТИ

1). **Деревянное одноэтажное здание – барак** – больница Красного Креста.

2). *Деревянный корпус в полтора этажа* по ул. 1-ая Бакалдинская – больница Красного Креста.

3). Описание отсутствует.

Лит. «В» на планах БТИ (в настоящее время строение утрачено)

1). Описание отсутствует.

2). *Каменный двухэтажный корпус во дворе* – верх – квартира прачки; низ – прачечная.

3). Рядом во дворе – *двухэтажное каменное здание совершенно новое*: низ – прачечная; верх – квартиры.

Современный лит. «Г» на планах БТИ

1). *Каменное трёхэтажное здание* – Община Красного Креста (б. «Ирининская община»).

2). *Каменное в 2 1/2 этажа* дом на углу Крестовой и Персидской ул.: верх – *церковь, об-во Красного креста*. Низ – аптека и столовая. Подвал – кухня и квартира сторожа.

3). *Каменный двухэтажный дом с подвальным этажом, по Персидской ул.* (выстроен давно). Верх: церковь и попечительство общины; средний этаж – аптека, столовая; подвальный этаж – квартира сторожа и кухня. Архивное описание состава домовладения больницы Российского общества Красного Креста во втором варианте сопровождается схемой расположения зданий на участке. (18)

В связи с основанием больницы Российского общества Красного Креста отдельное самостоятельное название «Ирининская община сестёр милосердия» из официальных документов исчезает.

Дом Ирининской общины принадлежит больничному комплексу и национализируется в объёме домовладения больницы «Красный Крест» (им. Н.А Семашко) как «жилой дом» (после Революции 1917 года бывший военный лазарет (госпиталь) был преобразован в больницу им. Н. А. Семашко), примыкающий к территории Армянского епархиального училища. Согласно архивным источникам, в **1918 г.** был проведён ремонт лазарета для раненных воинов и расширена прачечная. (19). В **1922 г.** больница им. Н.А.Семашко страхует «собственный дом» в 5 районе города по ул. Бебеля (20), предположительно, речь идёт о доме Ирининской общины.

В ноябре **1923 г.** на основании Постановления Астраханского Губисполкома больница им. Семашко вместе со всеми постройками, инструментарием и оборудованием была передана в пользование Мединституту, фактическая передача осуществлялась с 1 апреля 1923 г. (21). Трудное финансовое положение института заставило его отказаться от содержания старого лечебного учреждения и передать его в ведение Губздрава, вследствие чего в больнице им. Н.А.Семашко было размещено 100 коек, в том числе 15 – для больных нервными заболеваниями. (22) Больница становится клинической на базе больницы им. Н. А. Семашко, выросшей из лазарета для раненных больных, была основана кафедра нервных болезней Астраханского медицинского института.

В середине 1920-ых гг. на плане БТИ (23) земельного участка, занимаемого строениями национализированного домовладения больницы «Красный Крест» (больницы им. Н.А.Семашко), находящейся в 5 районе г. Астрахани по адресу угол ул. Бебеля (бывшая Персидская, ныне Гилянская), Камышинской (бывшая Крестовая, ныне Мечникова), Петрашевской под № 72/45, указаны:

- 1) А – *главный корпус больницы* (совр. лит. «А») – ул. Петрашевской (бывшая 1-ая Бакалдинская, ныне Лычманова)
- 2) Б – *глазной барак* (совр. лит. «Б») – ул. Петрашевской (бывшая 1-ая Бакалдинская, ныне Лычманова)
- 3) С – жилой дом (не сохранился)
- 4) Д – *общежитие (бывшая прачечная)*, (быв. лит. «В») – во дворе (не сохранился)
- 5) F – жилой дом (не сохранился)
- 6) Е – *жилой дом (б. дом Ирининской общины)* (совр. лит. «Г» – 1/3 (вост. часть) дома – ул. Бебеля (бывшая Персидская, ныне Гилянская)
- 7) Н – недостроенный дом (совр. лит. «Д») – ул. Бебеля
- 8) ледник (не сохранился)
- 9) службы (не сохранился)

Обращает на себя внимание, что на плане ещё *отсутствует северо-западная часть современного корпуса (лит. «Г») больницы по ул. Мечникова, 25 / ул. Гилянская, 40, 42*, являвшаяся своим угловым объёмом зданием Армянского женского епархиального училища, а после Революции – армянской школой.

В начале 1924 г. по приказу ректора Мединститута проф. Мурашова, были осмотрены здание Армянского училища и «Армянский дом» рядом с клинической больницей им. Семашко, принято решение составить смету на ремонт зданий. В зданиях предполагалось разместить «научные, учебные и вспомогательные учреждения» Мединститута. В деле содержится указание на необходимость ремонта и приспособления зданий. (24)

10 июня 1924 г. старший врач больницы им. Семашко (Губернской специальной больницы, ул. Бебеля, 72) обращается в Губотздрав с докладной запиской, в которой сообщает о трудностях работы мединститута в существующих условиях, об отсутствии второй аудитории в здании (дом Ирининской общины, ул. Бебеля), о необходимости патологоанатомической лаборатории и музея и т.д.: «Все эти недостатки всецело были бы устранены, если бы Г.О.Н.О. (Губернский отдел народного образования) уступило Губотздраву *помещение, находящееся рядом, армянской школы*. При положительном решении вопроса все клиники Мед. Института для 4-5 курсов получили бы ...достаточно аудиторий и прочих помещений...И население получило бы больницу, где могла бы оказываться вполне квалифицированная помощь по всем специальностям». В деле содержится примерная смета на ремонт армянской школы, главным образом, косметический. Предполагались также починка и окраска крыши, печные работы, устройство водопровода и канализации, починка пола. (25) Реконструкцией зданий Мединститута в конце

1920-ых годов занимался архитектор Н.Н.Миловидов, чьё имя упоминается также в связи с надстройкой основного учебного корпуса.

Эти документы являются отправными в истории включения ансамбля Армянского епархиального женского училища в комплекс больницы Российского общества Красного Креста (больницы им. Н.А.Семашко). Промежуточные документы конца 1920 – 1950-ых годов, освещающие этапы перестройки и приспособления трёх объёмов (современное строение под лит. «Г») в единый корпус, не сохранились. Но в результате историко-культурных исследований установлено, что в этот временной период были устроены проходы между двумя зданиями (дом Ирининской общины и Епархиальное армянское женское училище) во всех этажах, на дворовых фасадах западного ризалита некоторые окна были заложены, в центральной части дворового южного фасада (объём ЕАЖУ – 7 осей) несколько изменены габариты и ритм конных проёмов 1-го этажа (добавилось 8-е окно). О внутренней отделке помещений в архивных документах сведений также не имеется, но за это время в интерьерах были частично заложены дверные проёмы и пробиты новые, дверные заполнения поздние, первоначальные оконные столярные заполнения сохранились единично, изменена внутренняя планировка с устройством новых перегородок. Предположительно в раскреповке южного фасада восточного ризалита (дом Ирининской общины) был устроен вход, ведущий на 1-ый этаж здания, вход на восточном фасаде вёл только на 2-ой этаж. При устройстве нового междуэтажного перекрытия (то, что перекрытие позднее можно определить визуально, через окна видно, что отметка потолка 2-го этажа, находится на уровне арочных пят оконных проёмов) во 2-ом этаже центрального объёма (объём – 7 осей), с образованием мансардного этажа с небольшими прямоугольными окнами, появилась необходимость в устройстве дополнительной лестницы, ведущей на этот этаж, которая и была устроена на южном фасаде по крайней западной оси восточного ризалита, а в бывшей лестничной клетке было устроено междуэтажное перекрытие. Этим можно объяснить несовпадение оконных проёмов, имеющих поздние металлические прямые перемычки и расположенных в настоящее время в раскреповке, с формой и габаритами первоначальных окон. О том, что лестница, ведущая на мансардный этаж поздняя и была устроена в ходе реконструкции, говорит и тот факт, что горизонтальный уровень современных лестничных площадок проходит по средней части оконных проёмов. Лестница, устроенная у входа на восточном дворовом фасаде (дом Ирининской общины), и её местоположение – первоначальные, об этом говорят конструктивные элементы, материал, металлическое ограждение и художественные элементы. Что касается лестницы, устроенной у входа на западном главном фасаде (ул. Мечникова) бывшего Епархиального армянского женского училища, то здесь сами лестничные марши, материал и ограждения – позднего периода. В ходе историко-архитектурных исследований установлено, что сам входной блок является поздней пристройкой, возведённой с южной стороны к основному объёму и со стороны дворового южного фасада представляющей собой западный ризалит, выстроенный предположительно в ходе реконструкций, проводимых при приспособлении данного объекта. На восточной стене

западного ризалита (входной блок ЕАЖУ) находится заложенный дверной проём, из чего можно предположить, что из здания имелся выход на дворовую территорию. Парадный же вход в здание, предположительно, мог размещаться в центральной части портика, со стороны ул. Гилянская (подтвердить данное предположение можно в результате проведения комплексных научных исследований). Также установлено, что примыкающая с юга к входному блоку кирпичная ограда, возведённая на месте ранее существующей, позднего исполнения. Об этом говорит материал исполнения и техническое состояние ограды. В ходе значительных реконструктивных мероприятий (возведение мансардного этажа и, как следствие, устройство новой крыши), проводимых в середине XX века, изменениям и утрате были подвержены венчающая часть стен фасадов центральной и восточной части Объекта, а также устройство новых архитектурных деталей.

Первая фиксация планировочной схемы этих двух зданий, как единого объекта, показана на сохранившихся инвентаризационных планах БТИ начала 1951 года.

Экспликация к полному плану участка **1951 г.** даёт более подробное описание строений всего комплекса (26):

- 1). А-А2 – кирп. 2-х эт. с подвалом больница по ул. Абхазская, 43 (ныне Лычманова) – совр. лит. «А»;
- 2). А1 – кирп. 1 эт. с подвалом больница (дворовой фасад, совр. лит. «А1»);
- 3). А1 – смеш. 1эт. строение (котельная, машинное отделение) – совр. лит. «А3», со двора, на плане предыдущем отсутствует;
- 4). Б – деревян. 1эт. с подвалом больница (с сенями) по ул. Абхазская, 41 – совр. лит. «Б»;
- 5). В – 2-х эт. кирпич. прачечная с мансардой – во дворе, совр. лит. «В», не сохранился;
- 6). Г1-Г2-Г3 – 3 эт. кирп. больница с мансардой – угол ул. Мечникова, 15 и ул. Бебея, 40 – совр. лит. «Г»;
- 7). Д – 1 эт. кирп. кухня с подвалом и галереей – ул. Бебея, 42, совр. лит. Д;
- 8). ЗЗ – 2-х эт. жилой деревянный дом с галереей – ул. Бебея, 42, не сохранился;
- 9). Прочие служебные постройки;
- 10). Ворота железные со стороны ул. Абхазская и ул. Бебея;
- 11). Забор кирпичный (на столбах) – угол улиц Абхазская и Мечникова;
- 12). Указан вход с ул. Мечниковой в ограде.

Замечательным фактом, символически закрепляющим историческую роль рассматриваемого городского района на протяжении трёх столетий, является его неизменная принадлежность к миссии человеколюбия и милосердия.

Как свидетельствуют публикации по истории ФТИ (27), больница стала не только центром по оказанию неврологической помощи, но и центром по подготовке врачей-невропатологов и разработке научных методик. В **ноябре 1932 года** на базе расформированной больницы им. Н. А. Семашко был создан Физиотерапевтический институт, просуществовавший до начала Великой

Отечественной войны. Во время войны Институт стал военным госпиталем, а впоследствии – больницей для инвалидов войны. С **1950 года** клиника стала называться Областной клинической больницей № 2.

Больница обслуживала не только население Астраханской области, но и жителей Калмыкии и Гурьевской области, а позже – жителей Казахстана и Северного Кавказа.

В декабре **1993 года** больнице было присвоено имя профессора Ивана Никитича Аламдаров, чья жизнь была связана с этой больницей.

Комплекс построек бывшей больницы Общества Красного Креста имеет высокую культурную, историческую и архитектурную ценность. В структуре городской застройки памятник играет роль архитектурной доминанты, сохраняя основные первоначальные архитектурно-планировочные характеристики. В настоящее время объект нуждается в реставрации и приспособлении для современного использования.

13.2.3 Список использованных архивных и библиографических источников.

1. Рыбушкин М.С. Записки об Астрахани. М., 1841. С. 173-174.
2. Аветикян А.С. Армянская община Астрахани и её роль в социально-экономической и культурной жизни региона в XVIII – нач. XX вв. Научная библиотека диссертаций и авторефератов. <http://www.dissercat.com/>
3. Кугрышева Э.В. История армян в Астрахани. Астрахань, 2007. С.147.
4. ЦГИА.Ф.1293. Оп.166, Астр. губ. Д.21. Л.1.
5. Кремль г. Астрахани. Фотодокументация к проекту реставрации стен и башен Кремля, М.,1950 г. (план г. Астрахани,1848 г.).
6. ГААО. Читальный зал. План города Астрахани 1896 г. // А.Штылько. Иллюстрированная Астрахань. Саратов, 1896.
7. ТДУ г. Астрахани. Астрахань, 1884. Л.Л. 56, 88.
8. РГИА. Ф.95. Оп.16. Д.142. Л.3. План г. Астрахани 1901 г.
9. <http://www.astrakhan.net/?ai=5949>
10. Там же.
11. <http://love-astrakhan.ru>
12. ГААО. Ф. 94. Оп.1, т.3. Д. 22695. 1905 – 1912 г.
13. ГААО. Ф.94. Оп.1, т.4. Д.30633. 1914 – 1915 гг.
14. Архив БТИ. Планы больничного комплекса российского общества «Красный Крест». 1918.
15. Фасад здания ФТИ. Фото 1920-ых гг. Архив Р. А. Захаровой.
16. ГААО. Ф. 94. Оп. 13. Д. 73. Л.533. 1916 г.
17. Там же.
18. ГААО. Путеводитель по фондам архива. Т.2. Л.140.
19. ГААО. Ф.480. Оп. 3. Д.253. 1918 г.
20. ГААО. Ф.719. Оп. 2. Д.7. Л. 384. 1922 г.
21. ГААО. Ф.1184. Оп.1. Д.144. ЛЛ.5,6. 1923 г.
22. ГААО. Ф.1184. Оп.1. Д.144. Л.20. 1923 г.
23. Архив БТИ. Планы больничного комплекса российского общества «Красный Крест», 1920 – 30-х гг.
24. ГААО. Ф.1071. Оп.1. Д. 1059. ЛЛ.40, 103. 1924 г.

25. ГААО. Ф.719. Оп. 2. Д.7. Л.405. 1924 г.
26. Архив БТИ. Планы больничного комплекса российского общества «Красный Крест», 1951 гг.
27. См. № 11.
28. <http://erg90.livejournal.com/4110.html>
29. Пояснительная записка к проекту реконструкции здания клинической больницы № 2. Раздел «Архитектурные решения». ООО «Каспии-Трейд». 2012.

14. Обоснование выводов экспертизы:

Экспертное заключение подготовлено по результатам изучения и рассмотрения документов и материалов, представленных на экспертизу и собранных при её проведении, уточняющих сведения об объекте культурного наследия, а также натурного обследования объекта культурного наследия регионального значения «Комплекс больничный российского общества «Красный Крест», кон. 19 – нач. 20 вв., расположенный по адресу: г. Астрахань, ул. Мечникова, 25, ул. Гилянская, 40, 42, ул. Лычманова, 41, 43.

В ходе изучения инвентарного дела № 2 194/1-2, ул. Мечникова, 25, ул. Гилянская, 40-42, ул. Лычманова, 41-43. (архив БТИ) экспертом был проведён анализ учётных данных и инвентаризационных планов. В результате архивных исследований установлено:

На плане БТИ усадебного участка данного Объекта показаны здания под литерами:

1. «А» (больничный корпус) – строение, входящее в состав объекта культурного значения «Комплекс больничный российского общества «Красный Крест», кон. 19 – нач. 20 вв., расположенное по южной границе участка (ул. Лычманова).

2. «Б» (приёмное отделение) – строение, входящее в состав объекта культурного значения «Комплекс больничный российского общества «Красный Крест», кон. 19 – нач. 20 вв., расположенное с западной стороны лит. «А» по южной границе участка (ул. Лычманова).

3. «В» (прачечная) – строение (ныне утраченное), расположенное в центре западной части участка, между лит. «Б» и лит. «Г».

4. «Г» (больничный корпус) – строение, входящее в состав объекта культурного значения «Комплекс больничный российского общества «Красный Крест», кон. 19 – нач. 20 вв., расположенное в угловой северо-западной части участка по его северной и западной границам (пересечение ул. Гилянская и ул. Мечникова).

5. «Д» (кухня) – строение, входящее в состав объекта культурного значения «Комплекс больничный российского общества «Красный Крест», кон. 19 – нач. 20 вв., расположенное восточнее лит. «Г» по северной границе участка (ул. Гилянская).

6. «Э» (гараж) – поздняя кирпичная хозяйственная постройка, расположенная западнее лит. «Б» по южной границе участка.

7. «И» (тепловая подстанция) – позднее кирпичное строение, расположенное в восточной части участка у северной границы.

8. «В¹», «М», «Ж», «З», «Ф» – поздние строения хозяйственного назначения.

9. Кирпичная

В результате проведённых натурных исследований установлено, что на территории вышеуказанного домовладения находятся:

Исторические строения:

- **Лит. «А»** (больничный корпус) – строение, входящее в состав объекта культурного значения «Комплекс больничный российского общества «Красный Крест», кон. 19 – нач. 20 вв., расположенное по южной границе участка (ул. Лычманова).

- **Лит. «Б»** (приёмное отделение) – строение, входящее в состав объекта культурного значения «Комплекс больничный российского общества «Красный Крест», кон. 19 – нач. 20 вв., расположенное с западной стороны лит. «А» по южной границе участка (ул. Лычманова).

- **Лит. «Г»** (больничный корпус) – строение, входящее в состав объекта культурного значения «Комплекс больничный российского общества «Красный Крест», кон. 19 – нач. 20 вв., расположенное в угловой северо-западной части участка по его северной и западной границам (пересечение ул. Гилянская и ул. Мечникова).

- **Лит. «Д»** (кухня) – строение, входящее в состав объекта культурного значения «Комплекс больничный российского общества «Красный Крест», кон. 19 – нач. 20 вв., расположенное восточнее лит. «Г» по северной границе участка (ул. Гилянская).

Поздние строения хозяйственного назначения:

- Лит. «Э» (гараж) – поздняя кирпичная хозяйственная постройка, расположенная западнее лит. «Б» по южной границе участка.

- Лит. «И» (тепловая подстанция) – позднее кирпичное строение, расположенное в восточной части участка у северной границы.

- Лит. «М», «Ф» – поздние строения хозяйственного назначения.

При проведении экспертизы особое внимание экспертом было уделено «ценностным характеристикам памятника», согласно которым материальные особенности объекта отражают его ценностную структуру как объекта культурного наследия.

Исходя из сказанного, эксперт считает, что из всех строений, расположенных на земельном участке домовладения по адресу: г. Астрахань, ул. Мечникова, 25, ул. Гилянская, 40-42, ул. Лычманова, 41-43, объектами, **имеющими историко-архитектурную ценность, являются** строения под литерами «А», «Б», «Г», «Д» – объекты, входящие в состав объекта культурного наследия регионального значения **«Комплекс больничный российского общества «Красный Крест», кон. 19 – нач. 20 вв.**, поставленный на государственную охрану постановлением Главы администрации Астраханской области от 15.06.1993 г. № 90 (в редакции: Постановления Главы

администрации Астраханской области от 27.12.1993 г. № 230, от 27.10.1997 г. № 437, от 25.01.1999 г. № 17). (см. Приложение 2, 3, 4, 5)

Строения под литерами: «Э» (гараж), «И» (тепловая подстанция), «М» и «Ф» (поздние строения хозяйственного назначения) – признаками объекта культурного наследия *не обладают*. Историко-культурной ценности *не имеют*.

В результате изучения и визуального обследования Объекта было также установлено, что сооружения:

1. Ворота железные со стороны ул. Гилянская (между лит. «Г» и «Д») и ул. Лычманова (с западной стороны лит. «Ф»);

2. Кирпичная ограда на столбах с глухим заполнением между ними (угол улиц Лычманова и Мечникова);

3. Вход с ул. Мечниковой в кирпичной ограде признаками объекта культурного наследия *не обладают*, историко-культурной ценности *не имеют*. Кирпичная ограда, как и входы (железные ворота и калитка) на территорию Объекта, устроена ориентировочно в середине XX века, в период реконструкции Объекта.

На основании вышесказанного необходимо уточнение сведений об Объекте в части состава.

Таким образом, полученные в ходе государственной историко-культурной экспертизы данные позволяют:

- принять решение об уточнении сведений об объекте культурного наследия регионального значения **«Комплекс больничный российского общества «Красный Крест», кон. 19 – нач. 20 вв.**, расположенный по адресу: г. Астрахань, ул. Мечникова, 25, ул. Гилянская, 40, 42, ул. Лычманова, 41, 43, включённом в Единый государственный реестр объектов культурного наследия (памятников истории и культуры) народов Российской Федерации, по составу Объекта, установленных в результате проведённого анализа представленных данных и собранных при проведении экспертизы документов и материалов, а также натурных исследований.

15. Выводы экспертизы:

На основании проведённой экспертизы, принятие решения об уточнении сведений по составу Объекта регионального значения, установленных в результате проведённых исследований при выполнении экспертизы, **является обоснованным (положительное заключение).**

Учитывая изложенное, считаю **обоснованным** изложить, в соответствии с постановлением Главы администрации Астраханской области от 25.01.1999 г. № 17, наименование Объекта, его месторасположение (адрес) и состав в следующей редакции: «Комплекс больничный российского общества «Красный Крест», кон. 19 – нач. 20 вв. (Лит. «А», «Б», «Г», «Д»), расположенный по адресу: г. Астрахань, ул. Мечникова, 25, ул. Гилянская, 40, 42, ул. Лычманова, 41, 43.

16. Перечень приложений к Акту государственной историко-культурной экспертизы:

Номер приложения	Наименование прилагаемого документа	Примечание
1.	План земельного участка из инвентаризационного дела БТИ № 2-194/1-2 от 25.03.1981 г.	1 лист
2.	Постановление главы администрации Астраханской области от 15.06.1993 г. № 90	2 листа
3.	Постановление главы администрации Астраханской области от 27.12.1993 г. № 230	3 листа
4.	Постановление главы администрации Астраханской области от 27.10.1997 г. № 437	4 листа
5.	Постановление главы администрации Астраханской области от 25.01.1999 г. № 17	2 листа
6.	Фотофиксация объекта культурного наследия регионального значения	6 листов
7.	Копия приказа Министерства культуры Российской Федерации от 04.02.2021 г. № 142 (с приложением).	4 листа
8.	Копия приказа Министерства культуры Российской Федерации от 21.02.2023 г. № 402 (с приложением).	3 листа

Дата оформления заключения экспертизы: 16 июня 2023 года.

Настоящий акт государственной историко-культурной экспертизы оформлен в электронном виде в формате PDF и подписан усиленными квалифицированными электронными подписями.

Эксперт

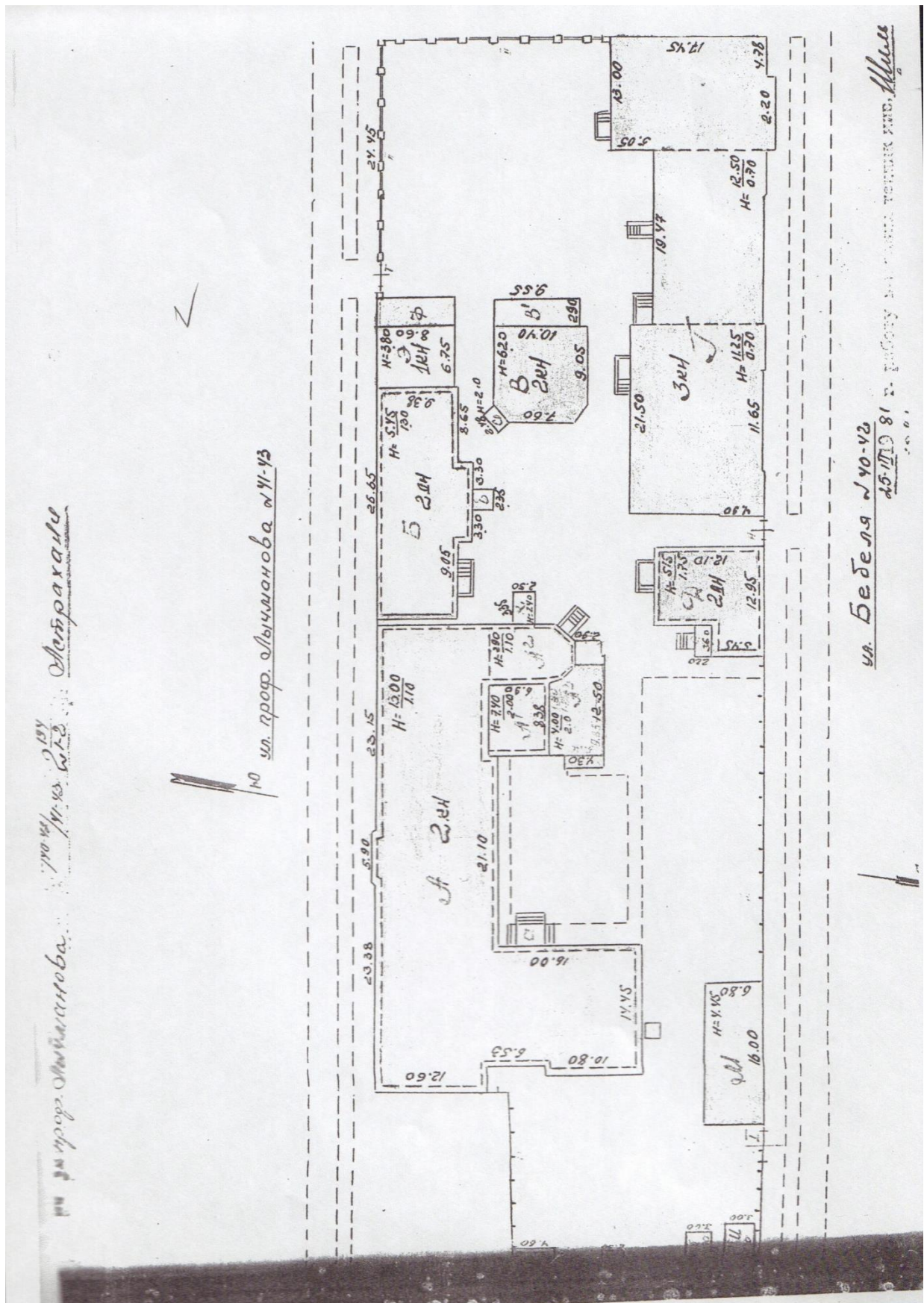
_____ **Л. К. Горлова**

**Директор ГАУ АО
«НПУ «Наследие»**

_____ **С. А. Жарикова**

Приложения

**к Акту государственной историко-культурной экспертизы,
проводимой в целях обоснования принятия решения об уточнении
сведений об объекте культурного наследия регионального значения
«Комплекс больничный российского общества
«Красный Крест», кон. 19 – нач. 20 вв. –
г. Астрахань, ул. Мечникова, 25,
ул. Гилянская, 40, 42, ул. Лычманова, 41, 43**



План земельного участка (БТИ) из Технического паспорта инв. № 2-194/1-2 от 25.03.1981 г.

Постановление главы администрации Астраханской области
от 15 июня 1993 г. N 90

"О присвоении объектам, представляющим историческую и культурную ценности, статуса "Памятник истории и архитектуры местного (областного значения)"

В соответствии с **Законом РСФСР "Об охране и использовании памятников истории и культуры"**, постановлением Верховного Совета РСФСР от 25.12.90 **N 447-1** "О неотложных мерах по сохранению национального культурного и природного наследия народов РСФСР" и Правительства Российской Федерации от 22.04.92 N 266 "О мерах государственной поддержки культуры и искусства в период экономических реформ", а также в целях обеспечения охраны историко-культурного наследия области постановляю:

1. Принять на государственную охрану и присвоить статус "Памятник истории и архитектуры местного (областного) значения" зданиям и архитектурно-историческим комплексам согласно прилагаемому **списку** (приложение 1).

2. Согласиться с перечнем изменений, вносимых в решения облисполкома об охране памятников истории, культуры и архитектуры.

3. Заместителю главы администрации области Голикову Ф.Д. внести в Министерство культуры России предложение о внесении изменений в приложение 2 к **постановлению** Совета Министров РСФСР от 30.08.60 N 1327 "О дальнейшем улучшении дела охраны памятников культуры в РСФСР".

4. Настоящее постановление внести на рассмотрение областного Совета народных депутатов.

Главы администрации области
А.П.Гужвин

Приложение 1
к постановлению главы администрации
области от 15 июня 1993 г. N 90

Список архитектуры

1. Дом жилой	Кон. XIX в.	ул.М.Аладьина, 15
2. Дом жилой	Кон. XIX в.	ул.Бабушкина, 11
3. Городская усадьба	Кон. XIX в.	ул.Бабушкина, 55
		ул.М.Аладьина, 14
		ул.Дарвина, 3
4. Дом жилой	1909 г.	ул.Бабушкина, 70
5. Дом жилой	Кон. XIX в.	ул.Бабушкина, 73
6. Дом жилой	II пол. XIX в.	ул.Бабушкина, 75
7. Дом жилой	Кон. XIX в.	ул. Бабушкина, 98
8. Дом Губина	Нач. XIX в.	ул.А.Барбюса, 11
		ул.Московская, 54
		ул.Максаковой, 29
9. Дом жилой с лавками	Нач. XIX в.	ул.Боевая, 20
		ул.Бакинская, 25
10. Дом жилой (музей памяти императора	Кон. XIX в.	ул.Бурова, 4
		пер.Буровский, 4

	дами Савинова		ул.Чехова, 2
64.	Дом Ефремова, Х.Е.	1902 г.	ул.Раскольникова, 2
65.	Дом Саркисова М.С.	1878 г.	ул.Красная набережная, 11
66.	Дом жилой с лавками Шлейна И.Т.	II пол. XIX в.	ул.Красная набережная, 33
			ул.Красная набережная, 34
			ул.Володарского, 2
67.	Городская усадьба Макарова В.Я.	Кон. XIX в.	ул.Советской милиции, 21
68.	Дом Беззубикова	XIX в.	ул.Красная набережная, 38
70.	Дом жилой	II пол. XIX в.	ул.Коммунистическая, 20
71.	Дом жилой	II пол. XIX в.	ул.Красная набережная, 51
72.	Дом жилой	II пол. XIX в.	ул.Красная набережная, 58
			ул.Красная набережная, 61
			ул.Красная набережная, 65
73.	Усадьба городская	Кон. XIX в.	ул.Мельникова, 1
74.	Дом жилой	XIX в.	ул.Красная набережная, 70
75.	Дом жилой с лавками и хозяйстройкой	Кон. XIX в.	ул.Свердлова, 75
76.	Дом жилой	Кон. XIX в.	ул.Красная набережная, 73
			ул.Красная набережная, 92
			ул.Красная набережная, 116
			ул. 3-я Интернациональная, 48
77.	Дом жилой	Нач. XX в.	ул.Красная набережная, 225
78.	Усадьба Глазова Н.М.	II пол. XIX в.	ул.Куйбышева, 36
79.	Дом Курилова А.Н.	Кон. XIX в. - нач. XX вв.	ул.Кожанова, 6
80.	Торговый дом братьев Т.М. и А.З. Аф- тандильянц	1906 г.	ул.Куйбышева, 38
			ул.Кожанова, 8
			ул.Ленина, 8
81.	Дом Ковалева Н.П.	Нач. XX в.	ул.Ленина, 12
82.	Усадьба Ковалева Н.П.	1903-1905 гг.	ул.Ленина, 16
83.	Церковное училище церкви во имя Казанской иконы Божьей Матери	Кон. XIX в.	ул.Максаковой, 1
			ул.Московская, 24
			ул.Академика Королева
84.	Ночлежный дом	Кон. XIX в.	ул.Максаковой, 3
			ул.Московская, 26
85.	Дешевая столовая благотворительного общества (Воробьев- ская столовая)	1891 г.	ул.Максаковой, 5
86.	Александринский приют	Нач. XIX в., 1960-е гг.	ул.Максаковой, 6
87.	Дом жилой	Кон. XIX в.	ул.Максаковой, 21
88.	Ансамбль епархиаль- ного армянского женского училища	Кон. XIX в.	ул.Мечникова, 25
			ул.Бебеля, 42
			ул.Лычманова, 41, 43
89.	Епархиальная биб- лиотека	Кон. XIX в.	ул.Молодой гвардии, 3
90.	Дом жилой	Кон. XIX в.	ул.Молодой гвардии, 11
91.	Дом жилой	II пол. XIX в.	ул.Московская, 6
			ул.Хлебникова, 2
92.	Дом жилой	II пол. XIX в.	ул.Московская, 7

33

ПОСТАНОВЛЕНИЕ

ГЛАВЫ АДМИНИСТРАЦИИ АСТРАХАНСКОЙ ОБЛАСТИ

27.12.93 № 230

г. Астрахань

О принятии на охрану
государства объектов,
представляющих исто-
рическую и культурную
ценность

и. 25, 181

В соответствии с постановлением Правительства РФ от 22.04.92 № 266 "О мерах государственной поддержки культуры и искусства в период экономических реформ", Указом Президента РФ от 09.10.93 № 1617 "О реформе представительных органов власти и органов местного самоуправления в Российской Федерации" и в целях обеспечения сохранности объектов, представляющих историческую и культурную ценность Астраханской области, ПОСТАНОВЛЯЮ:

1. Принять на государственную охрану и присвоить объектам, представляющим историческую и культурную ценности, статус памятников государственного (областного) значения согласно указанному списку (приложение/).

2. Утвердить перечень изменений, вносимых в ранее принятые решения об охране памятников истории и культуры по результатам проведенной инвентаризации (приложение 2).

3. Заместителю главы администрации области Голикову Ф.Д. внести в Правительство Российской Федерации и Министерство культуры РФ предложения о внесении изменений в постановления Совета Министров РСФСР № 1327 от 30.08.60 и № 624 от 04.12.74 о снятии статуса памятника со зданий, не представляющих исторической и архитектурной ценности.

4. Отменить постановления от 11.11.92 № 650 и от 27.12.92 № 697, распоряжение от 29.03.76 № 206-р, постановления и распоряжения главы администрации области от 03.07.92 № 182, от 06.07.92 № 183, от 24.11.92 № 263, от 08.02.93 № 22, от 15.02.93 № 31, от 16.06.93 № 90, от 23.11.92 № 1582-р, распоряжение областного Совета народных депутатов от 25.06.92 № 113-р по данному вопросу считать утратившими силу.

Глава
администрации области

Администрация Астраханской области
А Р Х И В

ЗА В Е Р Я Ю

А.И.Тужвин

Приложение I

к постановлению главы
администрации области

от 27.12.93 № 230

Список памятников архитектуры

- | | | |
|---|--------------------|---|
| 1. Дом жилой | Кон. XIX в. | ул. М. Аладьина, 15 |
| 2. Дом жилой | Кон. XIX в. | ул. Бабушкина, 11 |
| 3. Городская усадьба | Кон. XIX в. | ул. Бабушкина, 55
ул. М. Аладьина, 14
ул. Дарвина, 3 |
| 4. Дом жилой | 1909 г. | ул. Бабушкина, 70 |
| 5. Дом жилой | Кон. XIX в. | ул. Бабушкина, 73 |
| 6. Дом жилой | II пол. XIX в. | ул. Бабушкина, 75 |
| 7. Дом жилой | Кон. XIX в. | ул. Бабушкина, 98 |
| 8. Дом Губина | Нач. XX в. | ул. А. Барбюса, 11
ул. Московская, 31
ул. Максаковского, 50 |
| 9. Елизаветинский
сиротский дом | 1896 -
1898 гг. | ул. А. Барбюса, 21
ул. Савушкина, 15 |
| 10. Дом жилой с лавками | Нач. XX в. | ул. Боевая, 20
ул. Бакинская, 25 |
| 11. Дом жилой (Музей
памяти императора
Петра I) | Кон. XIX в. | ул. Бурова, 4
пер. Буровский, 4 |
| 12. Городской особняк
со службами | II пол. XIX в. | ул. Бера, 7
ул. Набережная 1 Мая, 41 |
| 13. Дом Епифанова (Второе
городское приходское
училище церкви во имя
Св. Иоанна Златоуста) | 1888 г. | ул. Волжская, 7
ул. Спартаковская, 2 |
| 14. Электротheater Александ-
рова и Кальянова "Мо-
дерн" с зимним садом | 1909 г. | ул. Володарского, 13
ул. Молодой Гвардии, 2 |
| 15. Армянская богодельня | II пол. XIX в. | ул. Дарвина, 33
ул. Лычманова, 66 |
| 16. Городская усадьба | II пол. XIX в. | ул. Дарвина, 35
ул. Бакинская, 151 |
| 17. Городской особняк | II пол. XIX в. | ул. Епифанова, 43 |

24
20

92. Дешевая столовая благотворительного общества (Воробьевская столовая)	1891 г.	ул.Максаковой, 3
93. Александринский приют для мальчиков	Нач. XX в. 1960 г.	ул.Максаковой, 6
94. Дом жилой	Кон. XIX в.	ул.Максаковой, 21
95. Ансамбль Ирининской общины сестер милосердия с церковью во имя Св. Ирины и больницей (Армянское епархиальное женское училище)	Кон. XIX в.	ул. Мечникова, 25 ул. Бебеля, 40, 42
96. Епархиальная библиотека	Кон. XIX в.	ул. Молодой Гвардии, 3
97. Дом жилой	Кон. XIX в.	ул. Молодой Гвардии, 11
98. Дом жилой	II пол. XIX в.	ул. Московская, 6 ул. Хлебникова, 2
99. Дом жилой	II пол. XIX в.	ул. Московская, 7
100. Городская усадьба	Кон. XIX в.	Московская, 12 пер. Березовский, 2
101. Дом Яковлева М. Г.	Нач. XX в.	ул. Набережная I Мая, 58 ул. Бера, 9
102. Усадьба М. А. Кононова	Нач. XIX в.	ул. Челюскинцев, 31 ул. Набережная I Мая, 71, 71а ул. Кирова, 32 ул. Шаумяна, 44
103. Дом М. Амзаева	I пол. XIX в.	ул. Набережная I мая, 90а, 90б, 90д,
104. Усадьба купца и промышленника Агабабова Д. Г. (с 1894 г. - бр. Гулюмовых) (с 1909 г. - Агабабова)	1894-1898 гг.	ул. Набережная I мая, 101 ул. Шаумяна, 74
105. Дом жилой	Кон. XIX в.	ул. Набережная I Мая, 106
106. Агабабовское армянское уездное училище	1853 г.	ул. Набережная I Мая, 120
107. Дом жилой	II пол. XIX в.	ул. Набережная I Мая, 132



123
Захаров И.Б.
для работы
открыт
12.11.92.

ПОСТАНОВЛЕНИЕ

ГЛАВЫ АДМИНИСТРАЦИИ АСТРАХАНСКОЙ ОБЛАСТИ

27.10.97 № 437

г.Астрахань

О перечне памятников истории и культуры, расположенных на территории Астраханской области

В соответствии с Законом Астраханской области "Об охране и использовании памятников истории и культуры" и в целях улучшения государственного управления и контроля за памятниками истории и культуры, расположенными на территории Астраханской области, учитывая предложение Госдирекции охраны историко-культурного наследия области,

ПОСТАНОВЛЯЮ :

1.Согласиться с перечнем памятников истории и культуры, расположенных на территории Астраханской области, согласно приложению.

2.Госдирекции охраны историко-культурного наследия области (Кабацюра) продолжить работу по выявлению ценных объектов и уточнению государственного списка памятников истории и культуры.

Глава Администрации области



И.П.Гужвин

Приложение

к постановлению Главы
Администрации области

от 27.10.97 № 437

П Е Р Е Ч Е Н Ь
памятников истории и культуры,
расположенных на территории Астраханской области

Наименование памятника	Пользователь	Местонахождение памятника (адрес)	Документ о принятии на охрану
------------------------	--------------	-----------------------------------	-------------------------------

І. ПАМЯТНИКИ ИСТОРИИ
г. Астрахань

- | | | | |
|---|------------|---|--|
| ✓ 1. Дом, в котором в 1919г. жил С. М. Киров | Жилой фонд | ул. Бабушкина, 62 | Решение облисполкома № 204
от 01.04.59 <i>437</i> |
| 2. Варвациевский канал - место проведения
масвок в период революции 1905-1907 гг.
(XVIII в.) | | Канал им. 1-го Мая | Решение облисполкома № 406
от 05.07.80 |
| ✓ 3. Дом основателя Астраханской картинной
галереи П. М. Догалина, в котором 15 декабря
1918г. открылся Рабочий художественный
музей, городская усадьба, сер. XIX в. | Жилой фонд | ул. Красная Набережная, 39
ул. Марфинская, 1 | Решение облисполкома № 639
от 29.11.90 <i>19 45.01.1999</i> |
| ✓ 4. Дом купца М. П. Догалина, в котором
родился и жил основатель Астраханской
картинной галереи П. М. Догалин,
2-я пол. XIX в. | Жилой фонд | ул. Трусова, 25
ул. Володарского, 6 | Решение облисполкома № 639
от 29.11.90 <i>437</i> |

Наименование памятника	Пользователь	Местонахождение памятника (адрес)	Документ о на- на охрану
✓5. Дом, где в 1919г. работал политотдел XI Армии	Жилой фонд	ул. Грусова, 47 ул. Свердлова, 56	Решение облисполкома № 204 от 01.04.59 <i>422</i>
✓6. Дом, в котором жили Ульяновы, XIX в.	Дом-музей Ульяновых (филиал Астраханского музея-заповедника)	ул. Ульяновых, 9 <i>н 993 1999, 1998</i>	Решение облисполкома № 204 от 01.04.59 Решение облисполкома № 704 от 14.11.67 Постановление СМ РСФСР № 624 от 03.12.74 Указ Президента РФ № 176 от 20.02.95 Указ Президента РФ № 452 от 05.05.97
II. ПАМЯТНИКИ АРХИТЕКТУРЫ г. Астрахань			
✓7. Дом причта Церкви во имя апостолов Петра и Павла, 2-я пол. XIX в. <i>сдч н 85</i>	Детский сад № 16 отдела образования Ленинского района	ул. Астрономическая, 11 (п. Свободный)	Постановление Главы Администрации области № 230 от 27.12.93, <i>н 17 25.01.1999</i>
✓8. Дом жилой, 2-я пол. XIX в.	Жилой фонд	ул. Анатолия Сергеева, 9 ул. Дантона, 1	Постановление Главы Администрации области № 230 от 27.12.93 <i>н 17 25.01.1999</i>
✓9. Дом Кононова, 1881г.	Жилой фонд	ул. Анатолия Сергеева, 16 ул. Кремлевская, 15 ул. Лейтенанта Шмидта, 4	Постановление Главы Администрации области № 230 от 27.12.93 <i>н 17 25.01.1999</i>
✓10. Городская усадьба Сторожева В.С., 1909г	Жилой фонд	ул. Анатолия Сергеева, 17 ул. Энгельнская, 1	Постановление Главы Администрации области № 230 от 27.12.93 <i>н 17 25.01.1999</i>
✓11. Дом Губина, нач. XX в.	Советское отделение ВКА банка Аптека № 9 ГПП «Фармация» Жилой фонд	ул. Анри Барбюса, 11 ул. Московская, 54 ул. Макасовой, 29	Постановление Главы Администрации области № 230 от 27.12.93 Постановление Главы Администрации области № 113 от 11.04.94 <i>н 17 25.01.1999</i>

Наименование памятника	Пользователь	Местонахождение памятника (адрес)	Документ о принятии на охрану	25
✓ 172. Дом жилой, 2-я пол. XIX в.	ТОО «Прибормонтаж», Жилой фонд	ул. Максима Горького, 25	Решение облисполкома № 484 от 22.08.90 <i>н.д. 28.01.1999</i>	
✓ 173. Дом жилой, кон. XIX в.	Жилой фонд	ул. Мельникова, 6 ул. Нечаева, 34	Решение облисполкома № 680 от 03.12.87 <i>432</i>	
✓ 174. Ансамбль Ирнинской общины сестер милосердия с церковью во имя Святой Ирины и больницей (Армянское епархиальное женское училище), кон. XIX в.	Областная клиническая больница № 2 им. профессора И.Н. Аламдарова	ул. Мечникова, 25 ул. Гилянская, 40, 42 ул. Лычманова, 41, 43	Постановление Главы Администрации области № 230 от 27.12.93 Постановление Главы Администрации области № 113 от 11.04.94 <i>н.д. 25.01.1999</i>	
✓ 175. Городская усадьба, кон. XIX-нач. XX вв.	Прокуратура Кировского района Прокуратура Ленинского района Волгоградская лаборатория судебной экспертизы (Астраханский филиал)	ул. Михаила Аладьина, 13 пер. Советский, 4	Решение облисполкома № 484 от 22.08.90 Указ Президента РФ № 176 от 20.02.95 <i>Реш.</i>	
✓ 176. Дом жилой, кон. XIX в.	Жилой фонд	ул. Михаила Аладьина, 15 пер. Советский, 6	Постановление Главы Администрации области № 230 от 27.12.93 <i>432</i>	
✓ 177. Епархиальная библиотека, кон. XIX в.	Музыкальное училище им. Мусоргского	ул. Молодой Гвардии, 1, 3 ул. Володарского, 11	Постановление Главы Администрации области № 230 от 27.12.93 <i>н.д. 04.05.2001</i>	
✓ 178. Дом жилой, кон. XIX в.	Детский сад № 74 департамента общего и профессионального образования Администрации области АООТ «Астраханьтоппром»	ул. Молодой Гвардии, 11	Постановление Главы Администрации области № 230 от 27.12.93 ✓	
✓ 179. Дом жилой, 2-я пол. XIX в.		ул. Московская, 6 пер. Хлебникова, 2	Постановление Главы Администрации области № 230 от 27.12.93 ✓	



ПОСТАНОВЛЕНИЕ ГЛАВЫ АДМИНИСТРАЦИИ АСТРАХАНСКОЙ ОБЛАСТИ

25.01.99

№ 17

О внесении изменений и дополнений в приложения к постановлениям Главы Администрации области от 27.12.93 № 230, от 11.04.94 № 113, от 13.05.96 № 143

В соответствии с законами Российской Федерации и Астраханской области "Об охране и использовании памятников истории и культуры" и постановлением Главы Администрации Астраханской области от 27.10.97 № 437 "О перечне памятников истории и культуры, расположенных на территории Астраханской области" ПОСТАНОВЛЯЮ :

1. Внести изменения и дополнения в приложение I к постановлению Главы Администрации области от 27.12.93 № 230 "О принятии на охрану государственных объектов, представляющих историческую и культурную ценность", изложив в следующей редакции:

2. Дом Аскерова М.Т., кон.19-нач.20 в.

Бабушкина ул., 11
(Лит. "А, А^I")

3. Усадьба Ваккер Е.Ф., кон.19в.

М.Аладьина ул., 16,
Бабушкина ул., 55,
Дарвина ул., 3
(Лит. "А, а", "Б, б, Г")

8. Дом доходный Губина, нач.20в.

Московская ул., 54,
Максаковой ул., 29,
А.Барбюса ул., 11
(Лит. "А, Б")

9. Дом Елизаветинский Сиротский, 1896-1898 гг., арх.Коржинский П.И.

А.Барбюса ул., 21,
Савушкина ул., 45,
Татищева ул., 1
(Лит. "А", ограда)

26.01.99
51

84. Усадьба Чурбакова Г.И. (Глазова Н.М.), II пол. 19 в. Куйбышева, 36, Кожанова ул., 6 (Лит. «А, а¹⁻²», «Б, б, Г, г»)
90. Училище приходское церкви Казанской иконы, кон. 19 в. Акад. Королева ул., 21, Максаковой ул., 1, Московская ул., 24 (Лит. «Б, Б¹, б, б¹»)
91. Дом ночлежный городской, до 1897 г. Максаковой ул., 3, Московская ул., 26 (Лит. «А, А¹, а», ограда)
92. Дом "Воробьевская столовая и дешевые квартиры", 1891 г. Максаковой ул., 5, 7, Московская ул., 28, 30, Кожанова ул., 16 (Лит. «С», ограда)
95. Комплекс больничный русского общества "Красный Крест", кон. 19-нач. 20 вв. Мечникова ул., 25, Гилянская ул., 40, 42, Лычманова ул., 41, 43 (Лит. «А, А¹⁻³, а», «Б, б, В, в, Г, Д», ограда)
106. Училище Агабабовское армянское уездное, 1853 г. 1 Мая набережная, 120, Челюскинцев ул., 105 (Лит. «А, а»)
113. Училище духовное Епархиальное женское с домовою церковью Веры, Надежды, Любви и матери их Софии, 1876-1877 гг., 1882 г., 1895 г., 1904-1908 гг. арх. Знаменский П., Фольрат Э.И., Карягин С.И., Малаховский А.С. Ногина ул., 6, Чалабяна ул., 17, Н. Качуевской ул., 20 (Лит. «А»)
117. Дома доходные Роземблюмов А.Б. и А.Б., 1894-1903(?) гг., арх. Коржинский П.И., Домонтович К.К. Пугачева ул., 11, Фиолетова ул., 28, 30, Тихий пер., 10 (Лит. «А, а, а¹», «А, а²», «Б, Б¹⁻², б, б¹», «В, в, в¹»)



«Комплекс больничный российского общества «Красный Крест», кон. 19 – нач. 20 вв.» –
г. Астрахань, ул. Мечникова, 25, ул. Гилянская, 40, 42, ул. Лычманова, 41, 43.
Фото № 1. Вид с востока на главный южный фасад здания лит. «А» (ул. Лычманова).
Фото Горловой Л.К., май 2023 г.



«Комплекс больничный российского общества «Красный Крест», кон. 19 – нач. 20 вв.» –
г. Астрахань, ул. Мечникова, 25, ул. Гилянская, 40, 42, ул. Лычманова, 41, 43.
Фото № 2. Вид с запада на главный южный фасад здания лит. «А» (ул. Лычманова).
Фото Горловой Л.К., май 2023 г.



«Комплекс больничный российского общества «Красный Крест», кон. 19 – нач. 20 вв.» –
г. Астрахань, ул. Мечникова, 25, ул. Гилянская, 40, 42, ул. Лычманова, 41, 43.
Фото № 3. Западный дворовый фасад здания лит. «А».
Фото Горловой Л.К., май 2023 г.



«Комплекс больничный российского общества «Красный Крест», кон. 19 – нач. 20 вв.» –
г. Астрахань, ул. Мечникова, 25, ул. Гилянская, 40, 42, ул. Лычманова, 41, 43.
Фото № 4. Фрагмент северного дворового фасада здания лит. «А» (левая часть).
Фото Горловой Л.К., май 2023 г.



«Комплекс больничный российского общества «Красный Крест», кон. 19 – нач. 20 вв.» –
г. Астрахань, ул. Мечникова, 25, ул. Гилянская, 40, 42, ул. Лычманова, 41, 43.
Фото № 5. Фрагмент северного дворового фасада здания лит. «А» (правая часть).
Фото Горловой Л.К., май 2023 г.



«Комплекс больничный российского общества «Красный Крест», кон. 19 – нач. 20 вв.» –
г. Астрахань, ул. Мечникова, 25, ул. Гилянская, 40, 42, ул. Лычманова, 41, 43.
Фото № 6. Западный дворовый фасад здания лит. «А».
Фото Горловой Л.К., октябрь 2022 г.



«Комплекс больничный российского общества «Красный Крест», кон. 19 – нач. 20 вв.» –
г. Астрахань, ул. Мечникова, 25, ул. Гилянская, 40, 42, ул. Лычманова, 41, 43.

Фото № 7. Главный южный фасад здания лит. «Б» (ул. Лычманова).

Фото Горловой Л.К., май 2023 г.



«Комплекс больничный российского общества «Красный Крест», кон. 19 – нач. 20 вв.» –
г. Астрахань, ул. Мечникова, 25, ул. Гилянская, 40, 42, ул. Лычманова, 41, 43.

Фото № 8. Центральная часть главного южного фасада здания лит. «Б» (ул. Лычманова).

Фото Горловой Л.К., май 2023 г.



«Комплекс больничный российского общества «Красный Крест», кон. 19 – нач. 20 вв.» –
г. Астрахань, ул. Мечникова, 25, ул. Гилянская, 40, 42, ул. Лычманова, 41, 43.

Фото № 9. Дворовый северный фасад здания лит. «Б».

Фото Горловой Л.К., октябрь 2022 г.



«Комплекс больничный российского общества «Красный Крест», кон. 19 – нач. 20 вв.» –
г. Астрахань, ул. Мечникова, 25, ул. Гилянская, 40, 42, ул. Лычманова, 41, 43.

Фото № 10. Фрагмент дворового северного фасада здания лит. «Б».

Центральный ризалит с входным блоком.

Фото Горловой Л.К., октябрь 2022 г.



«Комплекс больничный российского общества «Красный Крест», кон. 19 – нач. 20 вв.» –
г. Астрахань, ул. Мечникова, 25, ул. Гилянская, 40, 42, ул. Лычманова, 41, 43.
Фото № 11. Общий вид здания лит. «Г» с перекрёстка ул. Гилянская и ул. Мечникова.
Фото Горловой Л.К., март 2023 г.



«Комплекс больничный российского общества «Красный Крест», кон. 19 – нач. 20 вв.» –
г. Астрахань, ул. Мечникова, 25, ул. Гилянская, 40, 42, ул. Лычманова, 41, 43.
Фото № 12. Фрагмент главного северного фасада здания лит. «Г» (ул. Гилянская).
Западная часть фасада.
Фото Горловой Л.К., март 2023 г.



«Комплекс больничный российского общества «Красный Крест», кон. 19 – нач. 20 вв.» –
г. Астрахань, ул. Мечникова, 25, ул. Гилянская, 40, 42, ул. Лычманова, 41, 43.
Фото № 13. Фрагмент главного северного фасада здания лит. «Г» (ул. Гилянская).
Восточная часть фасада.
Фото Горловой Л.К., март 2023 г.



«Комплекс больничный российского общества «Красный Крест», кон. 19 – нач. 20 вв.» –
г. Астрахань, ул. Мечникова, 25, ул. Гилянская, 40, 42, ул. Лычманова, 41, 43.
Фото № 14. Главный западный фасад здания лит. «Г» (ул. Мечникова).
Фото Горловой Л.К., март 2023 г.



«Комплекс больничный российского общества «Красный Крест», кон. 19 – нач. 20 вв.» –
г. Астрахань, ул. Мечникова, 25, ул. Гилянская, 40, 42, ул. Лычманова, 41, 43.

Фото № 15. Фрагмент дворового южного фасада здания лит. «Г».

Западная часть фасада.

Фото Горловой Л.К., март 2023 г.



«Комплекс больничный российского общества «Красный Крест», кон. 19 – нач. 20 вв.» –
г. Астрахань, ул. Мечникова, 25, ул. Гилянская, 40, 42, ул. Лычманова, 41, 43.

Фото № 16. Фрагмент дворового южного фасада здания лит. «Г».

Восточная часть фасада.

Фото Горловой Л.К., октябрь 2022 г.



«Комплекс больничный российского общества «Красный Крест», кон. 19 – нач. 20 вв.» –
г. Астрахань, ул. Мечникова, 25, ул. Гилянская, 40, 42, ул. Лычманова, 41, 43.

Фото № 17. Главный северный фасад здания лит. «Д» (ул. Гилянская).

Фото Горловой Л.К., май 2023 г.



«Комплекс больничный российского общества «Красный Крест», кон. 19 – нач. 20 вв.» –
г. Астрахань, ул. Мечникова, 25, ул. Гилянская, 40, 42, ул. Лычманова, 41, 43.

Фото № 18. Вид на дворовые фасады (западный и южный) здания лит. «Д».

Фото Горловой Л.К., октябрь 2022 г.



«Комплекс больничный российского общества «Красный Крест», кон. 19 – нач. 20 вв.» –
г. Астрахань, ул. Мечникова, 25, ул. Гилянская, 40, 42, ул. Лычманова, 41, 43.

Фото № 19. Южный фасад строения лит. «Э» (гараж, ул. Лычманова).

Фото Горловой Л.К., май 2023 г.



«Комплекс больничный российского общества «Красный Крест», кон. 19 – нач. 20 вв.» –
г. Астрахань, ул. Мечникова, 25, ул. Гилянская, 40, 42, ул. Лычманова, 41, 43.

Фото № 20. Западный фасад строения лит. «Ф» (хозяйственная постройка).

Фото Горловой Л.К., октябрь 2022 г.



«Комплекс больничный российского общества «Красный Крест», кон. 19 – нач. 20 вв.» –
г. Астрахань, ул. Мечникова, 25, ул. Гилянская, 40, 42, ул. Лычманова, 41, 43.

Фото № 21. Вид на проездные ворота, поставленные по ул. Лычманова
с западной стороны лит. «Ф».

Фото Горловой Л.К., октябрь 2022 г.



«Комплекс больничный российского общества «Красный Крест», кон. 19 – нач. 20 вв.» –
г. Астрахань, ул. Мечникова, 25, ул. Гилянская, 40, 42, ул. Лычманова, 41, 43.

Фото № 22. Вид на проездные ворота, поставленные по ул. Гилянская
между зданиями лит. «Г» и лит. «Д».

Фото Горловой Л.К., май 2023 г.



«Комплекс больничный российского общества «Красный Крест», кон. 19 – нач. 20 вв.» –
г. Астрахань, ул. Мечникова, 25, ул. Гилянская, 40, 42, ул. Лычманова, 41, 43.
Фото № 23. Металлическая калитка, устроенная в ограде по ул. Мечникова к югу от лит. «Г».
Фото Горловой Л.К., октябрь 2022 г.



«Комплекс больничный российского общества «Красный Крест», кон. 19 – нач. 20 вв.» –
г. Астрахань, ул. Мечникова, 25, ул. Гилянская, 40, 42, ул. Лычманова, 41, 43.
Фото № 24. Кирпичная ограда на столбах с глухим заполнением, возведена
по ул. Мечникова и ул. Лычманова
Фото Горловой Л.К., октябрь 2022 г.



**МИНИСТЕРСТВО КУЛЬТУРЫ
РОССИЙСКОЙ ФЕДЕРАЦИИ**

ПРИКАЗ

от 04 февраля 2021 г.

Москва

№ 142

Об аттестации экспертов по проведению государственной историко-культурной экспертизы

В соответствии с Федеральным законом от 25 июня 2002 г. № 73-ФЗ «Об объектах культурного наследия (памятниках истории и культуры) народов Российской Федерации», пунктом 9 Положения о государственной историко-культурной экспертизе, утвержденного постановлением Правительства Российской Федерации от 15 июля 2009 г. № 569, Положением о порядке аттестации экспертов по проведению государственной историко-культурной экспертизы, утвержденным приказом Минкультуры России от 26 августа 2010 г. № 563 (в редакции приказа Минкультуры России от 17 октября 2011 г. № 1003), руководствуясь Положением об аттестационной комиссии Минкультуры России, утвержденным приказом Минкультуры России от 29 декабря 2011 г. № 1276, протоколами заседания аттестационной комиссии Министерства культуры Российской Федерации по аттестации экспертов по проведению государственной историко-культурной экспертизы от 25 января 2021 г., от 26 января 2021 г., п р и к а з ы в а ю:

1. Аттестовать экспертов по проведению государственной историко-культурной экспертизы согласно приложению к настоящему приказу.

2

2. Департаменту государственной охраны культурного наследия (Р.А.Рыбало) обеспечить размещение информации об аттестованных экспертах на официальном сайте Минкультуры России в сети Интернет.

3. Контроль за исполнением настоящего приказа оставляю за собой.

Первый заместитель Министра



С.Г.Обрывалин

Приложение

Утверждено приказом
Министерства культуры
Российской Федерации

от «04» февраля 2021 г.
№ 142

Аттестованные эксперты по проведению
государственной историко-культурной экспертизы

№ п/ п	Фамилия, имя, отчество соискателя	Решение о присвоении статуса аттестованного эксперта:
1.	Бубнов Владимир Иванович	- проектная документация на проведение работ по сохранению объектов культурного наследия.
2.	Воробьев Сергей Анатольевич	<ul style="list-style-type: none"> - выявленные объекты культурного наследия в целях обоснования целесообразности включения данных объектов в реестр; - документы, обосновывающие включение объектов культурного наследия в реестр; - документы, обосновывающие исключение объектов культурного наследия из реестра; - документация или разделы документации, обосновывающие меры по обеспечению сохранности объекта культурного наследия, включенного в реестр, выявленного объекта культурного наследия либо объекта, обладающего признаками объекта культурного наследия, при проведении земляных, мелиоративных, хозяйственных работ, указанных в статье 30 Федерального закона от 25.06.2002 № 73-ФЗ «Об объектах культурного наследия (памятниках истории и культуры) народов Российской Федерации» (далее – Федеральный закон) работ по использованию лесов и иных работ в границах территории объекта культурного наследия либо на земельном участке, непосредственно связанном с земельным участком в границах территории объекта культурного наследия;

		<p>наследия народов Российской Федерации либо объектам всемирного культурного и природного наследия;</p> <ul style="list-style-type: none"> - проектная документация на проведение работ по сохранению объектов культурного наследия; - проекты зон охраны объекта культурного наследия; - документация, обосновывающая границы защитной зоны объекта культурного наследия.
16.	Горлова Людмила Константиновна	<ul style="list-style-type: none"> - документы, обосновывающие изменение категории историко-культурного значения объекта культурного наследия; - проектная документация на проведение работ по сохранению объектов культурного наследия; - документация или разделы документации, обосновывающие меры по обеспечению сохранности объекта культурного наследия, включенного в реестр, выявленного объекта культурного наследия либо объекта, обладающего признаками объекта культурного наследия, при проведении земляных, мелиоративных, хозяйственных работ, указанных в статье 30 Федерального закона работ по использованию лесов и иных работ в границах территории объекта культурного наследия либо на земельном участке, непосредственно связанном с земельным участком в границах территории объекта культурного наследия.
17.	Губин Ян Владимирович	<ul style="list-style-type: none"> - проекты зон охраны объекта культурного наследия; - документация, обосновывающая границы защитной зоны объекта культурного наследия.
18.	Демин Борис Олегович	<ul style="list-style-type: none"> - выявленные объекты культурного наследия в целях обоснования целесообразности включения данных объектов в реестр; - документы, обосновывающие включение объектов культурного наследия в реестр; - документы, обосновывающие исключение объектов культурного наследия из реестра; - документы, обосновывающие изменение категории историко-культурного значения объекта культурного наследия; - документы, обосновывающие отнесение объекта культурного наследия к историко-культурным заповедникам, особо ценным объектам культурного наследия народов Российской Федерации либо

МИНИСТЕРСТВО КУЛЬТУРЫ
РОССИЙСКОЙ ФЕДЕРАЦИИ

ПРИКАЗ

от 21 февраля 2023

Москва

№ 402**Об аттестации экспертов по проведению государственной
историко-культурной экспертизы**

В соответствии с Федеральным законом от 25 июня 2002 г. № 73-ФЗ «Об объектах культурного наследия (памятниках истории и культуры) народов Российской Федерации», пунктом 9 Положения о государственной историко-культурной экспертизе, утвержденного постановлением Правительства Российской Федерации от 15 июля 2009 г. № 569, Положением о порядке аттестации экспертов по проведению государственной историко-культурной экспертизы, утвержденным приказом Минкультуры России от 26 августа 2010 г. № 563 (в редакции приказа Минкультуры России от 30 декабря 2021 г. № 2317), руководствуясь Положением об аттестационной комиссии Минкультуры России, утвержденным приказом Минкультуры России от 29 декабря 2011 г. № 1276, протоколом заседания аттестационной комиссии Министерства культуры Российской Федерации по аттестации экспертов по проведению государственной историко-культурной экспертизы от 14 февраля 2023 г.,
п р и к а з ы в а ю:

1. Аттестовать экспертов по проведению государственной историко-культурной экспертизы согласно приложению к настоящему приказу.

2. Департаменту государственной охраны культурного наследия (Р.А.Рыбало) обеспечить размещение информации об аттестованных экспертах на официальном сайте Минкультуры России в сети Интернет.

3. Контроль за исполнением настоящего приказа возложить на первого заместителя Министра культуры Российской Федерации С.Г.Обрывалина.

Заместитель Министра



Н.А.Преподобная

Приложение
к приказу Министерства культуры
Российской Федерации
от «21» декабря 2023 г.
№ 402

Аттестованные эксперты по проведению
государственной историко-культурной экспертизы

№ п/п	Фамилия, имя, отчество соискателя	Решение о присвоении статуса аттестованного эксперта:
1.	Горлова Людмила Константиновна	<ul style="list-style-type: none"> - выявленные объекты культурного наследия в целях обоснования целесообразности включения данных объектов в реестр; - документы, обосновывающие включение объектов культурного наследия в реестр.