



ООО «АрхеоЦентр»

414000 г. Астрахань, пл. Ленина, д. 2 кв. 15
тел: +7 9608605453 e-mail: arheocentr@bk.ru

УТВЕРЖДАЮ:

Директор ООО «Археоцентр»



М.В. Соловьева

Младший научный сотрудник ООО «Археоцентр»

П.В. Попов

ОТЧЕТ

об археологических разведках

в зоне строительства распределительного газопровода в п.ж.д. Разъезд №6 в
Лиманском районе Астраханской области в 2023 г.

ОТКРЫТЫЙ ЛИСТ № 2035-2023 от 26 июня 2023 г.

АСТРАХАНЬ, 2023

АННОТАЦИЯ

В июле-августе 2023 года археологическая экспедиция общества с ограниченной ответственностью «Археоцентр» (ООО «Археоцентр»), на основании договора №2023/4ИКЭ от 1.06.2023 г. на выполнение археологических научно-исследовательских работ с обществом с ограниченной ответственностью «Центр научной экспертизы «НОМ» (ООО «ЦНЭ «НОМ»), провело археологические научно-исследовательские работы (разведки) на предмет наличия (отсутствия) объектов, обладающих признаками объекта историко-культурного наследия на линейном земельном участке общей протяженностью 0,752 км, предназначенном для работ под объект по титулу: «Распределительный газопровод в п.ж.д. Разъезд №6 в Лиманском районе Астраханской области».

Работы проводились на основании Открытого листа № 2035-2023 от 26 июня 2023 г., выданного Министерством культуры Российской Федерации на имя Попова Павла Владимировича на право проведения археологических полевых работ - археологических разведок с осуществлением локальных земляных работ на указанной территории в целях выявления объектов археологического наследия, уточнения сведений о них и планирования мероприятий по обеспечению их сохранности.

Территория обследования представлена линейным земельным участком общей протяженностью 0,752 км, находящимся в административно-территориальных границах п.ж.д. Разъезд №6 Лиманского района Астраханской области.

В ходе археологических разведок было проведено обследование линейного земельного участка общей протяженностью 0,752 км, предназначенного для работ под объект по титулу: «Распределительный газопровод в п.ж.д. Разъезд №6 в Лиманском районе Астраханской области».

В ходе разведок было проведено визуальное обследование земельного участка общей протяженностью 0,752 км, а также шурфовочные работы: заложено 2 разведочных шурфа размером 1х1 м каждый, площадью 1 кв.м каждый, общей площадью 2 кв.м.

В результате проведенных работ на указанной территории поселенческих, бытовых, погребальных археологических памятников не выявлено. Проведение мероприятий по сохранению объектов археологического наследия, предваряющих работы по хозяйственному освоению указанных участков, не требуется.

Охранные археологические научно-исследовательские работы (разведка) проводились в соответствии с «Положением о порядке проведения археологических полевых работ (археологических раскопок и разведок) и составления научной отчетной документации», а также методикой, разработанной для проведения археологических разведок.

В экспедиции принимали участие сотрудники ООО «Археоцентр».

По итогам исследований был составлен отчет о выполненных археологических полевых работах в 1 томе: текстовая часть отчёта на 29 страницах, альбом иллюстраций на 17 страницах: .

К отчёту прилагается копия Открытого листа №2035-2023 от 26 июня 2023 г., выданного Министерством культуры Российской Федерации на имя Попова Павла Владимировича.

Ключевые слова: объекты культурного наследия, археологические памятники, обследование, шурф, стратиграфия, песок, супесь, суглинок.

ОГЛАВЛЕНИЕ

АННОТАЦИЯ.....	2
ВВЕДЕНИЕ	5
СПИСОК УЧАСТНИКОВ ИССЛЕДОВАНИЙ.....	8
ЮРИДИЧЕСКОЕ ОБОСНОВАНИЕ ОХРАННЫХ АРХЕОЛОГИЧЕСКИХ РАБОТ	9
МЕТОДИКА ИССЛЕДОВАНИЙ	10
КРАТКАЯ ГЕОМОРФОЛОГИЧЕСКАЯ ХАРАКТЕРИСТИКА ЛИМАНСКОГО РАЙОНА	12
КРАТКАЯ ИСТОРИКО-АРХИВНАЯ СПРАВКА О ЛИМАНСКОМ РАЙОНЕ	15
АРХЕОЛОГИЧЕСКИЕ ИССЛЕДОВАНИЯ В ЗОНЕ СТРОИТЕЛЬСТВА РАСПРЕДЕЛИТЕЛЬНОГО ГАЗОПРОВОДА В П.Ж.Д. РАЗЪЕЗД №6 В ЛИМАНСКОМ РАЙОНЕ АСТРАХАНСКОЙ ОБЛАСТИ.....	18
ЗАКЛЮЧЕНИЕ.....	22
КАТАЛОГ ГЕОГРАФИЧЕСКИХ КООРДИНАТ КЛЮЧЕВЫХ ТОЧЕК АРХЕОЛОГИЧЕСКОГО ОБСЛЕДОВАНИЯ УЧАСТКА РАЗВЕДКИ	23
СПИСОК ЛИТЕРАТУРЫ.....	25
СПИСОК ИЛЛЮСТРАЦИЙ	26
АЛЬБОМ ИЛЛЮСТРАЦИЙ	29

ОТКРЫТЫЙ ЛИСТ № 2035-2023 от 26 июня 2023 г.

ВВЕДЕНИЕ

В июле-августе 2023 года археологическая экспедиция общества с ограниченной ответственностью «Археоцентр» (ООО «Археоцентр»), на основании договора №2023/4ИКЭ от 1.06.2023 г. на выполнение археологических научно-исследовательских работ с обществом с ограниченной ответственностью «Центр научной экспертизы «НОМ» (ООО «ЦНЭ «НОМ»), провело археологические научно-исследовательские работы (разведки) на предмет наличия (отсутствия) объектов, обладающих признаками объекта историко-культурного наследия на линейном земельном участке общей протяженностью 0,752 км, предназначенном для работ под объект по титулу: «Распределительный газопровод в п.ж.д. Разъезд №6 в Лиманском районе Астраханской области».

Работы проводились на основании Открытого листа № 2035-2023 от 26 июня 2023 г., выданного Министерством культуры Российской Федерации на имя Попова Павла Владимировича на право проведения археологических полевых работ - археологических разведок с осуществлением локальных земляных работ на указанной территории в целях выявления объектов археологического наследия, уточнения сведений о них и планирования мероприятий по обеспечению их сохранности.

Территория обследования представлена линейным земельным участком общей протяженностью 0,752 км, находящимся в административно-территориальных границах п.ж.д. Разъезд №6 Лиманского района Астраханской области.

В ходе археологических разведок было проведено обследование линейного земельного участка общей протяженностью 0,752 км, предназначенного для работ под объект по титулу: «Распределительный газопровод в п.ж.д. Разъезд №6 в Лиманском районе Астраханской области».

В ходе разведок было проведено визуальное обследование земельного участка общей протяженностью 0,752 км, а также шурфовочные работы: заложено 2 разведочных шурфа размером 1х1 м каждый, площадью 1 кв.м каждый, общей площадью 2 кв.м.

В результате проведенных работ на указанной территории поселенческих, бытовых, погребальных археологических памятников не выявлено. Проведение мероприятий по сохранению объектов археологического наследия, предваряющих работы по хозяйственному освоению указанных участков, не требуется.

Охранные археологические научно-исследовательские работы (разведка) проводились в соответствии с «Положением о порядке проведения археологических полевых работ (археологических раскопок и разведок) и составления научной отчетной документации», а также методикой, разработанной для проведения археологических разведок.

Цели научных изысканий:

– обследование территории линейного земельного участка, предназначенного для работ под объект по титулу: «Распределительный газопровод в п.ж.д. Разъезд №6 в Лиманском районе Астраханской области», для выявления наличия ОКН, включенных в Единый государственный реестр объектов культурного наследия (памятников истории и культуры) народов Российской Федерации, выявления объектов культурного наследия и объектов, обладающих признаками объекта культурного наследия (в т.ч. археологического);

– обеспечение сохранения объектов археологического наследия на территории линейного земельного участка, предназначенного для работ под объект по титулу: «Распределительный газопровод в п.ж.д. Разъезд №6 в Лиманском районе Астраханской области».

Задачи работ:

– проведение историко-архивных и библиографических исследований и сбор данных о предшествующих археологических изысканиях;

– визуальное обследование территории в зоне проектируемого строительства, сбор подъемного материала при его наличии, изучение микрорельефа местности;

– фиксация обнаруженных объектов археологического наследия (при необходимости);

– шурфовочные работы;

– разработка состава мероприятий для сохранения объектов археологического наследия, полностью или частично попадающих в зону землеотвода проектируемых сооружений (при необходимости);

– составление научного отчета.

В ходе археологических разведок на линейном земельном участке, предназначенном для работ под объект по титулу: «Распределительный газопровод в п.ж.д. Разъезд №6 в Лиманском районе Астраханской области», было проведено визуальное обследование территории, а также шурфовочные работы: заложено 2 разведочных шурфа размером 1х1 м каждый, площадью 1 кв.м каждый, общей площадью 2 кв.м.

В результате проведенных работ на указанной территории поселенческих, бытовых, погребальных археологических памятников не выявлено. Признаков наличия культурного слоя не зафиксировано. Проведение мероприятий по сохранению объектов

археологического наследия, предваряющих работы по хозяйственному освоению указанных участков, не требуется.

По итогам исследований был составлен отчет о выполненных археологических полевых работах в 1 томе: текстовая часть отчёта на 29 страницах, альбом иллюстраций на 17 страницах: .

К отчёту прилагается копия Открытого листа №2035-2023 от 26 июня 2023 г., выданного Министерством культуры Российской Федерации на имя Попова Павла Владимировича.

СПИСОК УЧАСТНИКОВ ИССЛЕДОВАНИЙ

Попов Павел Владимирович – научный сотрудник ООО «Археоцентр».
Руководитель работ, автор отчета;

Соловьев Дамир Сергеевич – научный сотрудник ООО "Археоцентр".
Координация работ, работа с картографическими материалами, соавтор отчета;

Бочкарев Виктор Юрьевич – научный сотрудник отдела археологии ООО «Археоцентр». Земляные и геодезические работы, Фотофиксация на местности, работа с картографическими материалами, соавтор отчета;

Белянина Дарья Николаевна – научный сотрудник ООО «Археоцентр».
Составление отчета с составлением топопланов, описанием объектов, оформлением альбома иллюстраций.

Коваленко Александра Вадимовна – научный сотрудник ООО «Археоцентр».
Составление отчета с составлением топопланов, описанием объектов, оформлением альбома иллюстраций;

Гурина Любовь Юрьевна – научный сотрудник ООО «Археоцентр». Составление отчета с составлением топопланов, описанием объектов, оформлением альбома иллюстраций;

ЮРИДИЧЕСКОЕ ОБОСНОВАНИЕ ОХРАННЫХ АРХЕОЛОГИЧЕСКИХ РАБОТ

– Федеральный закон от 25.06.2002 № 73-ФЗ «Об объектах культурного наследия (памятниках истории и культуры) народов Российской Федерации»;

– Инструкция о порядке учета, обеспечения сохранности, содержания, использования и реставрации недвижимых памятников истории и культуры (утверждена приказом Минкультуры СССР от 13.05.1986 №203, с изменениями от 25.03.1994; согласована с Госстроем (письмо от 01.04.1986 № ИГ 1-1682);

– Правила выдачи, приостановления и прекращения действия разрешений (открытых листов) на проведение работ по выявлению и изучению объектов археологического наследия (утверждены постановлением Правительства Российской Федерации от 20.02.2014 г. № 127, в редакции от 17.06.2017);

– Положения о государственной историко-культурной экспертизе (утверждено постановлением Правительства Российской Федерации от 15.07.2009 № 569, в редакции от 27.04.2017);

– Положение о едином государственном реестре объектов культурного наследия (памятников истории и культуры) народов Российской Федерации (утверждено приказом Министерства культуры Российской Федерации от 03.12.2011 № 954, в редакции от 05.08.2015);

– Положение о порядке проведения археологических полевых работ и составления научной отчетной документации (утверждено постановлением Бюро Отделения историко-филологических наук Российской академии наук от 20.06.2018 № 32);

– Методика определения границ территорий объектов археологического наследия (рекомендована письмом Министерства культуры Российской Федерации от 27.01.2012 № 12-01-39/05-АБ (Методика).

Работы проводились на основании Открытого листа № 2035-2023 от 26 июня 2023 г., выданного Министерством культуры Российской Федерации на имя Попова Павла Владимировича на право проведения археологических полевых работ - археологических разведок с осуществлением локальных земляных работ на указанной территории в целях выявления объектов археологического наследия, уточнения сведений о них и планирования мероприятий по обеспечению их сохранности.

МЕТОДИКА ИССЛЕДОВАНИЙ

Охранные археологические научно-исследовательские работы (разведка с проведением локальных земляных работ) проводились в соответствии с «Положением о порядке проведения археологических полевых работ (археологических раскопок и разведок) и составления научной отчетной документации» (утверждено постановлением Бюро Отделения историко-филологических наук Российской академии наук от 20 июня 2018 г. №32), а также методикой, разработанной для проведения археологических разведок.

Археологические разведки проводились с целью выявления и первичного полевого изучения бытовых (поселений, стоянок, местонахождений и др.) и погребальных (курганных и грунтовых могильников) памятников (объектов археологического наследия) в зоне проектируемого объекта. Предварительно были проведены историко-архивные исследовательские работы. Изучались материалы топографических карт, отражающих географическую и топографическую характеристику исследуемого района. Проводился анализ спутниковых снимков исследуемой территории, размещенных в открытом доступе на электронном ресурсе Bing Maps — картографический сервис Microsoft [электронный ресурс] URL: <https://www.bing.com/maps> (дата обращения: 1.08.2023 г.). Были использованы картографические материалы, находящиеся в открытом доступе: сервис Nakarte.me [электронный ресурс] URL: <https://nakarte.me/> (дата обращения: 1.08.2023 г.); сервис Яндекс. Карты [электронный ресурс] URL: <https://yandex.ru/maps> (дата обращения: 1.08.2023 г.).

В ходе археологических разведок производился визуальный осмотр местности. При обследовании территории был выбран пеший способ передвижения в границах отводимых земельных участков.

Для выявления стратиграфической картины строения исследуемой территории, а также для выявления признаков наличия культурного слоя наследия на линейном земельном участке общей протяженностью 0,752 км, предназначенном для работ под объект по титулу: «Распределительный газопровод в п.ж.д. Разъезд №6 в Лиманском районе Астраханской области», было проведено визуальное обследование, а также шурфовочные работы: заложено 2 разведочных шурфа размером 1х1 м каждый, площадью 1 кв.м каждый, общей площадью 2 кв.м.

В процессе шурфовки разборка грунта велась вручную по условным пластам толщиной до 20 см с последующей зачисткой дна и бортов шурфа после снятия каждого пласта. Каждый разведочный шурф документировался дневниковыми записями, фотографически и был нанесен на ситуационный план через привязку территории

земельного участка к системе GPS (WGS-84). Проведена полная фотографическая фиксация участка местности, где проводились шурфовочные работы.

Для фиксации каждого шурфа в качестве нулевого репера (Rp.0) был определен его северо-восточный угол. В связи с тем, что признаков культурного слоя в шурфах не выявлено, в отчете приводятся только фотографии бортов шурфа без вычерчивания его стратиграфии. После окончания работ каждый шурф был рекультивирован.

В процессе обследования линейный земельный участок общей протяженностью 0,752 км, предназначенный для работ под объект по титулу: «Распределительный газопровод в п.ж.д. Разъезд №6 в Лиманском районе Астраханской области» был осмотрен полностью.

Был составлен отчет с альбомом иллюстраций, включающим в себя картографические материалы, ситуационные планы, результаты фотофиксации шурфов и местности.

КРАТКАЯ ГЕОМОРФОЛОГИЧЕСКАЯ ХАРАКТЕРИСТИКА ЛИМАНСКОГО РАЙОНА

Территория Лиманского района расположена в пределах Прикаспийской низменности, в западной части дельты р.Волги – зоне западных подступных ильменей, представляющей собой морскую аккумулятивную равнину. Абсолютные отметки поверхности земли изменяются в пределах минус 27,0 м – минус 8,0 м.

Современный геолого–геоморфологический облик территории западных подступных ильменей сформирован в результате неоднократных трансгрессий Каспийского моря. Особенностью рельефа территории зоны ЗПИ является развитие гряд, вытянутых в широтном направлении – бугров Бэра. Склоны бугров переходят в плоские или слабовогнутые межбугровые понижения, занятые водой – ильмени.

В геолого–литологическом строении территории принимают участие четвертичные отложения, представленные бакинскими, морскими хазарскими, хвалынскими осадками, и современные отложения.

Бакинские отложения распространены повсеместно и представлены морскими глинами, подстилаемыми песками. Абсолютные отметки кровли бакинских глин изменяются от минус 80,0 м до минус 115,0 м.

Хазарские отложения включают морские и частично озёрно– лиманные осадки, трансгрессивно залегающие на размытой поверхности бакинских глин. Абсолютные отметки кровли хазарских отложений изменяются от минус 32,0 м до минус 60,0 м.

В толще хазарских осадков выделяются ниже– и верхнехазарские отложения. В основании нижнехазарских отложений залегают мелкозернистые пески мощностью от 0,1 до 9,0 м, выше по разрезу располагаются морские глины. Общая мощность нижнехазарских отложений изменяется в пределах 17 м – 42 м.

Современные геологические процессы на территории Лиманского района обусловлены, в первую очередь, техногенными изменениями в процессе антропогенного освоения территории, а также комплексом эрозионных и аккумуляционных процессов, связанных с деятельностью поверхностных водотоков и водоёмов.

На участках рельефа с неглубоким залеганием уровня минерализованных грунтовых вод отмечается засоление грунтов с образованием солончаков, солевых корок, чему способствует сухость и высокие температуры воздуха. На повышенных элементах рельефа отмечаются эоловые процессы – развевание супесчаных и песчаных пород. Для территории характерно повсеместное засоление пород зоны аэрации. Грунты агрессивны к бетонам.

На территории района выделены водоносные горизонты аллювиальных, хвалыно-хазарских, бакинских отложений, минерализация вод которых изменяется в пределах от 3 до 50 г/дм³. Месторождения подземных вод, пригодных для хозяйственно-питьевого водоснабжения населения, на территории муниципального образования не разведаны.

К опасным экзогенным процессам на территории относятся затопление земель в период паводка, возможное повышение уровня Каспийского моря, наличие участков интенсивного засоления грунтов.

Природные комплексы района сильно трансформированы при строительстве железных и автомобильных дорог, магистральных газопроводов, нефтепроводов, освоении Промысловского газового месторождения, использовании в сельскохозяйственном производстве.

Основными видами использования почвенно-растительных ресурсов являются сенокосение и выпас скота, пахотные угодья занимают не более 2,3 % площади сельскохозяйственных угодий. Почвенный покров большей части территории представлен бурыми полупустынными, луговыми разновидностями почв, песками слабогумусированными от закрепленных в различной степени до развеваемых. Почвы легкого мехсостава имеют высокую степень дефляционной опасности, хозяйственная деятельность в зоне их распространения должна быть регламентирована. Уровень развития процессов опустынивания и деградации полупустынных почв на территории оценивается как средний.

Антропогенное освоение и интенсивное сельскохозяйственное использование территории привели к деградации гумусового горизонта почв, усилению солонцово-солончаковых процессов и эрозии, преимущественно ветровой. Негативное воздействие на почвенный покров оказывают необустроенные свалки ТБО. Территория объектов размещения не ограждена, изоляция инертными материалами размещаемых на них твердых бытовых отходов не производится, прилегающие к свалкам земли загрязняются летучей фракцией отходов. Санитарно-защитная зона объектов размещения ТБО не организована, мониторинг состояния компонентов окружающей среды в зоне их влияния не ведется.

По геоботаническим условиям территория относится к пустынной зоне, характеризующейся неоднородностью растительного покрова, обусловленной природными условиями и хозяйственной деятельностью. В результате прекращения эксплуатации оросительных систем бывшая пашня в значительной части занята сорняками. В связи с сокращением площади пахотных угодий на части земель отмечаются процессы восстановления

Территория Лиманского района граничит с Каспийским морем. Почти вся приморская зона подтоплена и заболочена, подвержена стонно-нагонным и другим гидродинамическим процессам. Береговых участков, перспективных для рекреационного использования, в приморской зоне не выявлено.¹

¹ Ушаков Н.М., Щучкина В.П., Тимофеева Е.Г., Пилипенко В.Н. и др. Природа и история Астраханского края.-Астрахань: Изд-во Астраханского пед. Ин-та, 1996.

КРАТКАЯ ИСТОРИКО-АРХИВНАЯ СПРАВКА О ЛИМАНСКОМ РАЙОНЕ

(рис.2)

В целом на территории Лиманского района стоящих на государственной охране памятников археологии нет. Однако здесь в разные годы проводились археологические разведки, которые характеризуют данный район, заселённый кочевниками с эпохи бронзы. Основным типом памятников археологии Лиманского района являются грунтовые могильники. Первые упоминания об обнаружении памятников на территории современного Лиманского района относятся к 1930 г., они связаны с исследованиями И.В.Синицына. В частности, им были выявлены в районе станции Басы, в ложбине, соединяющей ильменя Приверхний, Форкус, Глухой и Корожий следы целой группы разновременных поселений. Здесь им была собрана коллекция микролитических орудий и разнообразной керамики конца Бронзового Века. К югу от поселения Ст. Басы, на бугре Малиновский были обнаружены следы 40 развешанных погребений, датируемые автором эпохой Золотой Орды. Погребальный инвентарь И.В. Синицын датирует XIV в.

В полевом сезоне 1946 года совместная археологическая экспедиция Саратовского областного музея Краеведения и кафедры древней истории и археологии Исторического факультета Саратовского Государственного университета под руководством И.В. Синицына проводила изыскания в районе сел Басы и Зензели с охватом территории, прилегающей к местным ильменям. В ходе работ экспедиции И.В. Синицына было открыто и исследовано 4 поселения и зарегистрированы отдельные находки, встречаемые на пути маршрута. Отдельные находки представляли собой фрагменты керамики эпохи Бронзы и Раннего Железного Века. К юго-западу от ст. Басы на расстоянии 1/2 км, около поворота линии железной дороги по склону Малиновского бугра

в конце залива ильменя Коровий было обнаружено и исследовано поселение «Станция Басы», датированное автором исследований эпохой Бронзы. Здесь были собраны образцы грубой лепной керамики не орнаментированные, а также и фрагменты, украшенные оттисками овального штампа, нарезными полосами или линиями многозубчатого чекана. Здесь с целью выявления культурного слоя были заложены контрольные раскопы, показавшие очень маломощный и неинформативный культурный слой. Во время исследований экспедиции 1946 года исследователь отмечает, что за 15 лет, прошедших со времени его экспедиции 1930 года, местность подверглась заметному изменению: задернованные дюны приостановили движение песков и скрыли места обнажений и открытых на них ранее памятников археологии.

В районе села Зензели экспедицией И.В. Синицина была обследована береговая полоса ильменей Тюга, Бараний, Круглый, также был обследован район Минкиных бугров, расположенный к северо-западу от с. Зензели. В небольших котловинах выдувания здесь были встречены разрозненные черепки глиняной посуды. В этом районе были обнаружены следы двух поселений. Одно из них расположено в 2 км к северо-западу от с. Михайловка, близ береговой линии ильменя Круглый. Площадь поселения 80-100 м, где среди развееанных песков на поверхности красноватых глин встречаются останки глиняной посуды, датируемой исследователем эпохой бронзы. Вдоль полотна линии железной дороги напротив семафора железнодорожной станции Зензели, на склоне высокой дюны, расположенной на береговой линии высохшего ильменя, было открыто и исследовано поселение «станция Зензели». Остатки поселения занимают площадь до 150 м в диаметре. На территории поселения найдены образцы микролитических орудий и собрано большое количество отщепов. Кроме того, на территории поселения была собрана коллекция керамических обломков и цилиндрическая бусина из раковины. Коллекции археологических материалов, собранные экспедициями И.В. Синицина 1930-1946 гг., были переданы на хранение в Саратовский областной музей. (Синицин И.В., 1946)

В полевом сезоне 2003 года археологическая экспедиция сектора археологии ГНПУ «Наследие» департамента культуры Астраханской области совместно с Фондом содействия охране памятников археологии «Археологическое наследие» под руководством Д.В. Кутукова проводила археологические исследования на бэровском бугре «Манчинский» в районе с. Оля Лиманского района Астраханской области. Эти работы были связаны в связи с начавшимся строительством подъездного железнодорожного пути и предпортовой станции к Морскому порту Оля. В ходе работ на бэровском бугре Манчинский был заложен раскоп №1. В раскопе было исследовано 3 погребения позднесарматского времени. На северном склоне бугра в обрыве, образованном скреперным ходом, зафиксировано еще одно разрушенное захоронение позднесарматского времени. Кроме того, на поверхности бугра был собран подъемный материал в виде фрагментов лепных сосудов эпохи раннего железного века и раннего средневековья. (Кутуков Д.В., 2003)

Работы археологической экспедиции ГНПУ «Наследие» в 2007 году выявили ещё один грунтовый могильник II в. до н.э. - IV в. н.э. на бэровском бугре Гашун (Акимовский С.Ю., 2007).

Осенью 2009 года отрядом Археологической лаборатории Астраханского государственного университета под руководством Д.В. Васильева было продолжено археологическое изучение Лиманского района. В ходе работ было проведено

археологическое обследование бэровских бугров по маршруту с. Басы – с. Яндыки – пос. Лиман – с. Дальнее – с. Бударино – залив Харбата, а также по маршруту пос. Лиман – порт Оля к югу от автодороги на порт Оля. По маршруту исследований было выявлено 3 разновременных грунтовых могильника, 4 местонахождения керамики, 1 раннесредневековое поселение. (Васильев Д.В., 2009).

В полевом сезоне 2010 года археологической экспедицией Астраханского государственного университета проводились археологические исследования в районе с. Бирючья Коса. В ходе обследования бэровского бугра Сухота, расположенного в 500 м к югу от села Бирючья Коса, на южном берегу ильменя с тем же названием был обнаружен грунтовый могильник эпохи Средневековья. Здесь было выявлено и исследовано 4 захоронения, располагавшихся компактно в виде небольшого локального могильника эпохи развитого Средневековья. (Жирова А.Г., 2010).

В полевом сезоне 2011 года во время археологических разведок АУ АО «ГНПУ «Наследие» в 2011 году, на территории Лиманского района было открыто поселение Лиманское (на бэровском бугре Чживага) и разрозненный грунтовый могильник эпохи раннего железного века на бэровском бугре Биркоса (Амбарнова Л.Ю., 2010-2011). Таким образом, археологические разведки на линейном земельном участке, предназначенном для работ под объект по титулу: «Распределительный газопровод в п.ж.д. Разъезд №6 в Лиманском районе Астраханской области», являются логическим продолжением археологических работ по выявлению исторического прошлого этого региона.

АРХЕЛОГИЧЕСКИЕ ИССЛЕДОВАНИЯ В ЗОНЕ СТРОИТЕЛЬСТВА РАСПРЕДЕЛИТЕЛЬНОГО ГАЗОПРОВОДА В П.Ж.Д. РАЗЪЕЗД №6 В ЛИМАНСКОМ РАЙОНЕ АСТРАХАНСКОЙ ОБЛАСТИ

В июле-августе 2023 года археологическая экспедиция общества с ограниченной ответственностью «Археоцентр» (ООО «Археоцентр»), на основании договора №2023/4ИКЭ от 1.06.2023 г. на выполнение археологических научно-исследовательских работ с обществом с ограниченной ответственностью «Центр научной экспертизы «НОМ» (ООО «ЦНЭ «НОМ»), провело археологические научно-исследовательские работы (разведки) на предмет наличия (отсутствия) объектов, обладающих признаками объекта историко-культурного наследия на линейном земельном участке общей протяженностью 0,752 км, предназначенном для работ под объект по титулу: «Распределительный газопровод в п.ж.д. Разъезд №6 в Лиманском районе Астраханской области».

Работы проводились на основании Открытого листа № 2035-2023 от 26 июня 2023 г., выданного Министерством культуры Российской Федерации на имя Попова Павла Владимировича на право проведения археологических полевых работ - археологических разведок с осуществлением локальных земляных работ на указанной территории в целях выявления объектов археологического наследия, уточнения сведений о них и планирования мероприятий по обеспечению их сохранности.

Полевые археологические работы проводились, согласно Программе на выполнение археологических исследований, в пределах коридора максимальной шириной в 15 м.

Посёлок железнодорожного разъезда №6 расположен в западной части Лиманского района на административной границе с Черноземельским районом Республики Калмыкия (рис.1,3,4).

Земельный участок, подлежащий археологическому обследованию, представляет собой линейную трассу общей протяженностью 0,752 км, проходящую в административно-территориальных границах п.ж.д. Разъезда №6.

Территория обследования входит зону западных подстепных ильменей, представляющей собой морскую аккумулятивную равнину. Растительность скудная, преимущественно степная. (рис. 9-17)

Начальная точка территории обследования расположена в Лиманском районе Астраханской области в 11,51 км к СЗ от с. Яндыки и в 17,73 км к ССЗ от п.г.т. Лиман. (рис.3-4)

Географические координаты: N45°49'27.4699" E47°00'10.9885".

Конечная точка территория обследования расположена в Лиманском районе Астраханской области в 11,33 км к СЗ от с. Яндыки и в 17,67 км к ССЗ от п.г.т. Лиман. (рис.3-4)

Географические координаты: N45°49'14.3086" E47°00'09.0138".

От начальной точки обследования (точка 1) трасса, повторяя очертания улиц посёлка, тянется на Ю. В точке 4 трасса разветвляется: одна из веток следует в В направлении, затем поворачивает на Ю в точке 5; другая ветка продолжает следовать в направлении на Ю до конечной точки обследования (точка 15). (рис.5-6)

Географические координаты поворотных точек границ территории обследования (WGS-84):

Номер (наименование) точки	Географические координаты WGS-84
1	N45°49'27.4699" E47°00'10.9885"
2	N45°49'23.8514" E47°00'09.4821"
3	N45°49'23.5949" E47°00'10.7374"
4	N45°49'23.6961" E47°00'11.0947"
5	N45°49'23.9290" E47°00'11.1719"
6	N45°49'23.9527" E47°00'08.9559"
7	N45°49'18.4877" E47°00'07.0633"
8	N45°49'18.4134" E47°00'07.5461"
9	N45°49'18.3391" E47°00'07.5268"
10	N45°49'17.2117" E47°00'12.4224"
11	N45°49'19.2776" E47°00'14.2377"
12	N45°49'16.7323" E47°00'06.7929"
13	N45°49'16.7323" E47°00'06.7929"
14	N45°49'16.0437" E47°00'09.6801"
15	N45°49'14.3086" E47°00'09.0138"

Географические координаты точек фотофиксации территории обследования (WGS-84):

Номер (наименование) точки	Географические координаты WGS-84
1	N45°49'18.4400" E47°00'07.2900"
2	N45°49'27.4997" E47°00'10.9978"
3	N45°49'27.0800" E47°00'11.5400"

4	N45°49'14.3369" E47°00'09.0166"
5	N45°49'29.2600" E47°00'13.8000"
6	N45°49'18.4500" E47°00'07.4500"
7	N45°49'29.5400" E47°00'13.5900"
8	N45°49'18.9127" E47°00'13.9025"
9	N45°49'23.4078" E47°00'08.7848"

Пеший осмотр земельного участка, отводимого под строительство, показал отсутствие каких-либо признаков наличия здесь объектов культурного наследия; подъемный материал не обнаружен ни на дневной поверхности, ни в выбросах из нор животных; признаков культурного слоя или отдельных артефактов зафиксировано не было.

С целью определения наличия/отсутствия объектов, обладающих признаками объектов культурного наследия, на обследованной территории было заложено 2 шурфа размером 1х1 м каждый, площадью 1 кв.м каждый, общей площадью 2 кв.м. (рис. 7-8)

Шурф 1, размерами 1*1м (рис. 18-21), был заложен в Лиманском районе Астраханской области в 11,45 км к СЗ от с. Яндыки и в 17,71 км к ССЗ от п.г.т. Лиман. Шурф ориентирован по сторонам света.

Географические координаты шурфа: N45°49'15.0495" E47°00'09.2602".

Шурф располагался на относительно ровной поверхности, покрытой степной растительностью.

Максимальная глубина шурфа от дневной поверхности до дна составила 0,46 м.

Поскольку при исследовании шурфа не было выявлено ни признаков культурного слоя, ни отдельных археологических артефактов, а стратиграфия всех бортов аналогична, описание слоев проводится только по южному борту сверху вниз (рис.20).

В шурфе зафиксировано 3 горизонтальных слоев.

Слой 1: верхний горизонт, представлен серо-бежевым лессовым песком с редкими корнями растительности. Мощность слоя до 6 см.

Слой 2: представлен слоем погребённого песка бежевого цвета. Мощность слоя до 20 см.

Слой 3: представлен слоем плотного суглинка серо-бежевого цвета. Мощность слоя до 21 см. Материк.

Анализ стратиграфии шурфа показывает, что слой 3 является природным. Каких-либо перемещений этого слоя не производилось.

Признаков культурного слоя, отдельных древних сооружений, погребений, артефактов и остеологического материала в шурфе не обнаружено.

После окончания исследования шурф был рекультивирован (рис.21)

Шурф 2, размерами 1*1м (рис.22-25), был заложен в Лиманском районе Астраханской области в 11,35 км к СЗ от с. Яндыки и в 17,68 км к ССЗ от п.г.т. Лиман. Шурф ориентирован по сторонам света.

Географические координаты шурфа: N45°49'27.4209" E47°00'10.9355".

Шурф располагался на относительно ровной поверхности, покрытой степной растительностью.

Максимальная глубина шурфа от дневной поверхности до дна составила 0,51 м.

Поскольку при исследовании шурфа не было выявлено ни признаков культурного слоя, ни отдельных археологических артефактов, а стратиграфия всех бортов аналогична, описание слоев проводится только по южному борту сверху вниз (рис.24).

В шурфе зафиксировано 3 горизонтальных слоя.

Слой 1: верхний горизонт, представлен серо-бежевым лессовым песком с редкими корнями растительности. Мощность слоя до 2 см.

Слой 2: представлен слоем погребённого песка бежевого цвета. Мощность слоя до 17 см.

Слой 3: представлен слоем плотного суглинка серо-бежевого цвета. Мощность слоя до 38 см. Слой в верхней части нарушен слоем антропогенного мусора мощностью до 17 см. Материк.

Анализ стратиграфии шурфа показывает, что слой 3 является природным. Каких-либо перемещений этого слоя не производилось.

Признаков культурного слоя, отдельных древних сооружений, погребений, артефактов и остеологического материала в шурфе не обнаружено.

После окончания исследования шурф был рекультивирован (рис.25).

ЗАКЛЮЧЕНИЕ

В июле-августе 2023 года археологическая экспедиция общества с ограниченной ответственностью «Археоцентр» (ООО «Археоцентр»), на основании договора №2023/4ИКЭ от 1.06.2023 г. на выполнение археологических научно-исследовательских работ с обществом с ограниченной ответственностью «Центр научной экспертизы «НОМ» (ООО «ЦНЭ «НОМ»), провело археологические научно-исследовательские работы (разведки) на предмет наличия (отсутствия) объектов, обладающих признаками объекта историко-культурного наследия на линейном земельном участке общей протяженностью 0,752 км, предназначенном для работ под объект по титулу: «Распределительный газопровод в п.ж.д. Разъезд №6 в Лиманском районе Астраханской области».

Работы проводились на основании Открытого листа № 2035-2023 от 26 июня 2023 г., выданного Министерством культуры Российской Федерации на имя Попова Павла Владимировича на право проведения археологических полевых работ - археологических разведок с осуществлением локальных земляных работ на указанной территории в целях выявления объектов археологического наследия, уточнения сведений о них и планирования мероприятий по обеспечению их сохранности.

Территория обследования представлена линейным земельным участком общей протяженностью 0,752 км, находящимся в административно-территориальных границах п.ж.д. Разъезд №6 Лиманского района Астраханской области.

В ходе разведок было проведено визуальное обследования земельного участка общей протяженностью 0,752 км, а также шурфовочные работы: заложено 2 разведочных шурфа размером 1х1 м каждый, площадью 1 кв.м каждый, общей площадью 2 кв.м.

В результате проведенных работ на указанной территории поселенческих, бытовых, погребальных археологических памятников не выявлено.

В связи с вышеизложенным, препятствий для хозяйственного освоения обследованных участков нет. Тем не менее, в случае обнаружения в ходе земляных работ отдельных артефактов, строительство должно быть приостановлено до получения письменного разрешения на его возобновление со стороны Службы государственной охраны объектов культурного наследия Астраханской области.

Исследователь



П.В. Попов

КАТАЛОГ ГЕОГРАФИЧЕСКИХ КООРДИНАТ КЛЮЧЕВЫХ ТОЧЕК АРХЕОЛОГИЧЕСКОГО ОБСЛЕДОВАНИЯ УЧАСТКА РАЗВЕДКИ

**Географические координаты поворотных точек границ территории
обследования (WGS-84):**

Номер (наименование) точки	Географические координаты WGS-84
1	N45°49'27.4699" E47°00'10.9885"
2	N45°49'23.8514" E47°00'09.4821"
3	N45°49'23.5949" E47°00'10.7374"
4	N45°49'23.6961" E47°00'11.0947"
5	N45°49'23.9290" E47°00'11.1719"
6	N45°49'23.9527" E47°00'08.9559"
7	N45°49'18.4877" E47°00'07.0633"
8	N45°49'18.4134" E47°00'07.5461"
9	N45°49'18.3391" E47°00'07.5268"
10	N45°49'17.2117" E47°00'12.4224"
11	N45°49'19.2776" E47°00'14.2377"
12	N45°49'16.7323" E47°00'06.7929"
13	N45°49'16.7323" E47°00'06.7929"
14	N45°49'16.0437" E47°00'09.6801"
15	N45°49'14.3086" E47°00'09.0138"

**Географические координаты точек фотофиксации территории обследования
(WGS-84):**

Номер (наименование) точки	Географические координаты WGS-84
1	N45°49'18.4400" E47°00'07.2900"
2	N45°49'27.4997" E47°00'10.9978"
3	N45°49'27.0800" E47°00'11.5400"
4	N45°49'14.3369" E47°00'09.0166"
5	N45°49'29.2600" E47°00'13.8000"
6	N45°49'18.4500" E47°00'07.4500"
7	N45°49'29.5400" E47°00'13.5900"

8	N45°49'18.9127" E47°00'13.9025"
9	N45°49'23.4078" E47°00'08.7848"

Географические координаты заложённых шурфов (WGS-84):

Номер (наименование) точки	Географические координаты WGS-84
1	N45°49'15.0495" E47°00'09.2602"
2	N45°49'27.4209" E47°00'10.9355"

СПИСОК ЛИТЕРАТУРЫ

1. Акимовский С.Ю. Отчёт об археологических разведках на территории Володарского и Лиманского районов в 2006 году.
2. Васильев Д. В. Отчёт об археологических исследованиях в Приволжском, Камызякском, Икрянинском, Лиманском р-нах в 1991 г. - № 16601, 16602.
3. Котеньков С.А., Васильев Д.В. Отчёт о научно-исследовательских археологических работах в Наримановском, Икрянинском, Приволжском, Лиманском. Камызякском районах Астраханской области в 1991 году.
4. Кутуков Д.В. Отчёт об археологических разведках на территории Приволжского, Володарского, Икрянинского. Камызякского и Лиманского районов Астраханской области в 2004 году.
5. Кутуков Д.В. Отчёт об археологических разведках на территории Приволжского, Володарского, Икрянинского, Камызякского, Лиманского районов в 2005 г.
6. Лебедев Ю.С. Отчет об археологических разведках на территории Лиманского, Икрянинского, Красноярского районов Астраханской области в 2013 году
7. Филиппченко В. А. Отчёт о разведках в Харабалинском, Красноярском, Лиманском и Каспийском р-нах в 1952 г. - № 1265.
8. Ушаков Н.М., Щучкина В.П., Тимофеева Е.Г., Пилипенко В.Н. и др. Природа и история Астраханского края.-Астрахань: Изд-во Астраханского пед. Ин-тв, 1996.

СПИСОК ИЛЛЮСТРАЦИЙ

Рис.1. Строительство распределительного газопровода в п.ж.д. Разъезд №6 в Лиманском районе Астраханской области. Карта Астраханской области с указанием места проведения исследований.

Рис.2. Строительство распределительного газопровода в п.ж.д. Разъезд №6 в Лиманском районе Астраханской области. Карта Черноярского района Астраханской области с указанием мест расположения известных памятников археологии и территории проведения исследований в 2023 г.

Рис.3. Строительство распределительного газопровода в п.ж.д. Разъезд №6 в Лиманском районе Астраханской области. Обследованная территория на общедоступной топографической карте (сервис Nakarte.me) с указанием ближайших населённых пунктов и расстояний до них.

Рис.4. Строительство распределительного газопровода в п.ж.д. Разъезд №6 в Лиманском районе Астраханской области. Обследованная территория на спутниковом снимке (сервис Bing) с указанием ближайших населённых пунктов и расстояний до них. Дата обращения: 1.08.2023 г.

Рис.5. Строительство распределительного газопровода в п.ж.д. Разъезд №6 в Лиманском районе Астраханской области. Обследованная территория на общедоступной топографической карте (сервис Nakarte.me) с указанием поворотных точек границ территории обследования.

Рис.6. Строительство распределительного газопровода в п.ж.д. Разъезд №6 в Лиманском районе Астраханской области. Обследованная территория на спутниковом снимке (сервис Bing) с указанием поворотных точек границ территории обследования. Дата обращения: 1.08.2023 г.

Рис.7. Строительство распределительного газопровода в п.ж.д. Разъезд №6 в Лиманском районе Астраханской области. Обследованная территория на общедоступной топографической карте (сервис Nakarte.me) с указанием точек фотофиксации и местоположения разведочных шурфов.

Рис.8. Строительство распределительного газопровода в п.ж.д. Разъезд №6 в Лиманском районе Астраханской области. Обследованная территория на спутниковом снимке (сервис Bing) с указанием точек фотофиксации и местоположения разведочных шурфов. Дата обращения: 1.08.2023 г.

Рис.9. Строительство распределительного газопровода в п.ж.д. Разъезд №6 в Лиманском районе Астраханской области. Точка фотофиксации 1, вид с Ю. Рельеф местности и характер растительности участка обследования.

Рис.10. Строительство распределительного газопровода в п.ж.д. Разъезд №6 в Лиманском районе Астраханской области. Точка фотофиксации 2, вид с С. Рельеф местности и характер растительности участка обследования.

Рис.11. Строительство распределительного газопровода в п.ж.д. Разъезд №6 в Лиманском районе Астраханской области. Точка фотофиксации 3, вид с ЮЮВ. Рельеф местности и характер растительности участка обследования.

Рис.12. Строительство распределительного газопровода в п.ж.д. Разъезд №6 в Лиманском районе Астраханской области. Точка фотофиксации 4, вид с ЮЮЗ. Рельеф местности и характер растительности участка обследования.

Рис.13. Строительство распределительного газопровода в п.ж.д. Разъезд №6 в Лиманском районе Астраханской области. Точка фотофиксации 5, вид с С. Рельеф местности и характер растительности участка обследования.

Рис.14. Строительство распределительного газопровода в п.ж.д. Разъезд №6 в Лиманском районе Астраханской области. Точка фотофиксации 6, вид с ЮЗ. Рельеф местности и характер растительности участка обследования.

Рис.15. Строительство распределительного газопровода в п.ж.д. Разъезд №6 в Лиманском районе Астраханской области. Точка фотофиксации 7, вид с Ю. Рельеф местности и характер растительности участка обследования.

Рис.16. Строительство распределительного газопровода в п.ж.д. Разъезд №6 в Лиманском районе Астраханской области. Точка фотофиксации 8, вид с С. Рельеф местности и характер растительности участка обследования.

Рис.17. Строительство распределительного газопровода в п.ж.д. Разъезд №6 в Лиманском районе Астраханской области. Точка фотофиксации 9, вид с З. Рельеф местности и характер растительности участка обследования.

Рис.18. Строительство распределительного газопровода в п.ж.д. Разъезд №6 в Лиманском районе Астраханской области. Шурф 1. Закладка. Вид с Ю.

Рис.19. Строительство распределительного газопровода в п.ж.д. Разъезд №6 в Лиманском районе Астраханской области. Шурф 1. Антураж. Вид с Ю.

Рис.20. Строительство распределительного газопровода в п.ж.д. Разъезд №6 в Лиманском районе Астраханской области. Шурф 1. Южный борт. Вид с Ю

Рис.21. Строительство распределительного газопровода в п.ж.д. Разъезд №6 в Лиманском районе Астраханской области. Шурф 1. Рекультивация. Вид с Ю.

Рис.22.Строительство распределительного газопровода в п.ж.д. Разъезд №6 в Лиманском районе Астраханской области. Шурф 2. Закладка. Вид с Ю.

Рис.23.Строительство распределительного газопровода в п.ж.д. Разъезд №6 в Лиманском районе Астраханской области. Шурф 2. Антураж. Вид с Ю.

Рис.24.Строительство распределительного газопровода в п.ж.д. Разъезд №6 в Лиманском районе Астраханской области. Шурф 2. Южный борт. Вид с С.

Рис.25. Строительство распределительного газопровода в п.ж.д. Разъезд №6 в Лиманском районе Астраханской области. Шурф 2. Рекультивация. Вид с Ю.

АЛЬБОМ ИЛЛЮСТРАЦИЙ

(1-25)

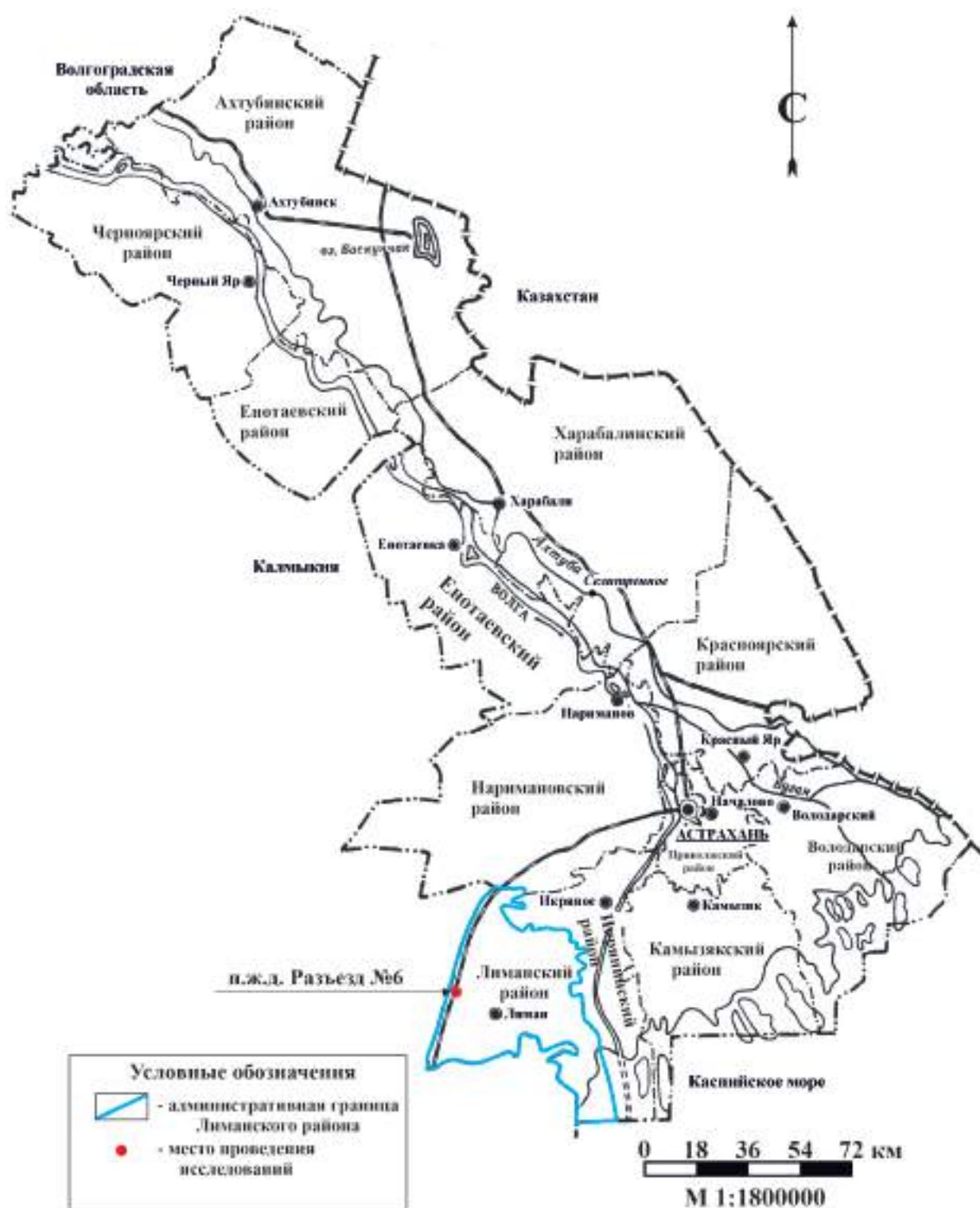


Рис.1. Строительство распределительного газопровода в п.ж.д. Разъезд №6 в Лиманском районе Астраханской области. Карта Астраханской области с указанием места проведения исследований.

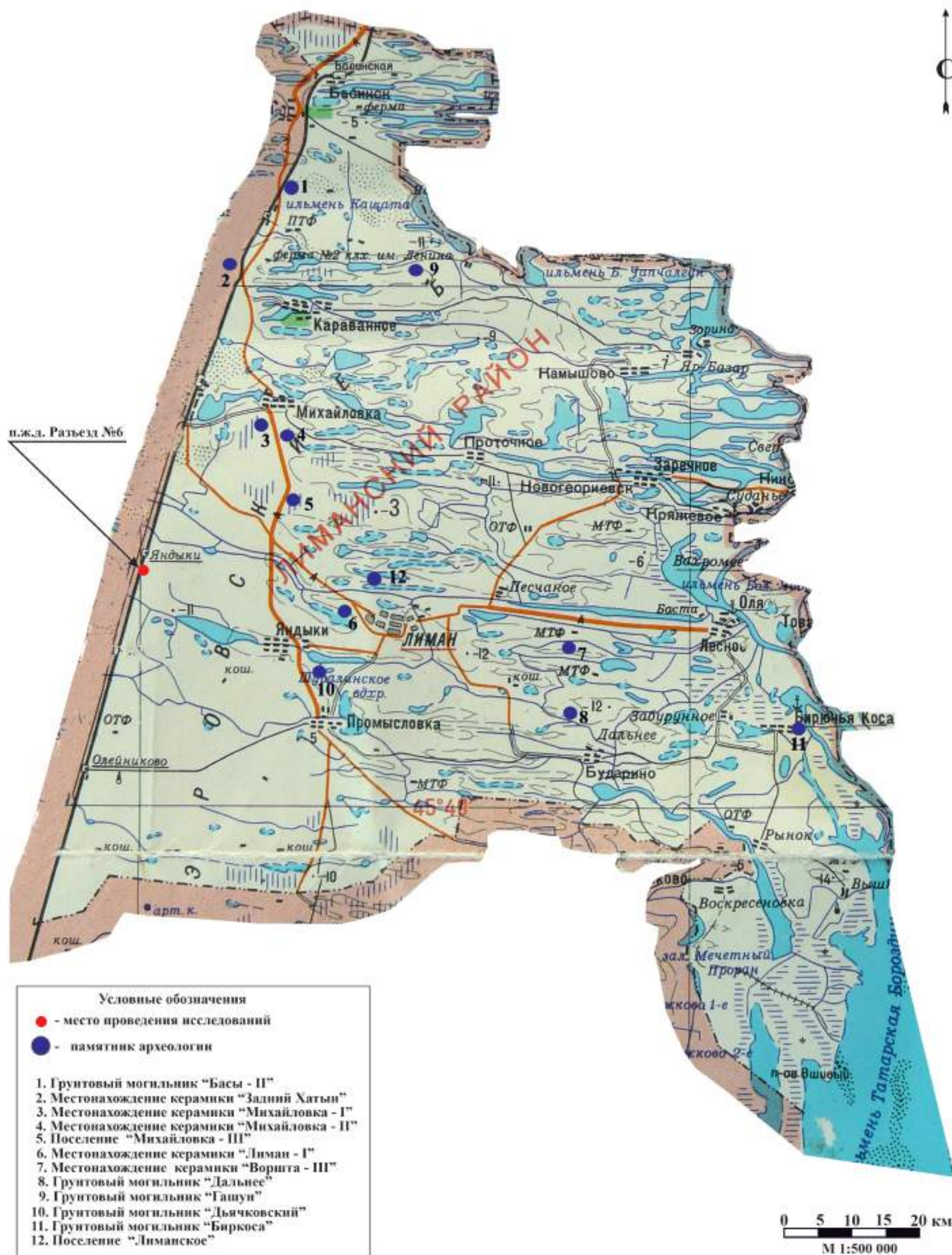


Рис.2. Строительство распределительного газопровода в п.ж.д. Разъезд №6 в Лиманском районе Астраханской области. Карта Черноярского района Астраханской области с указанием мест расположения известных памятников археологии и территории проведения исследований в 2023 г.

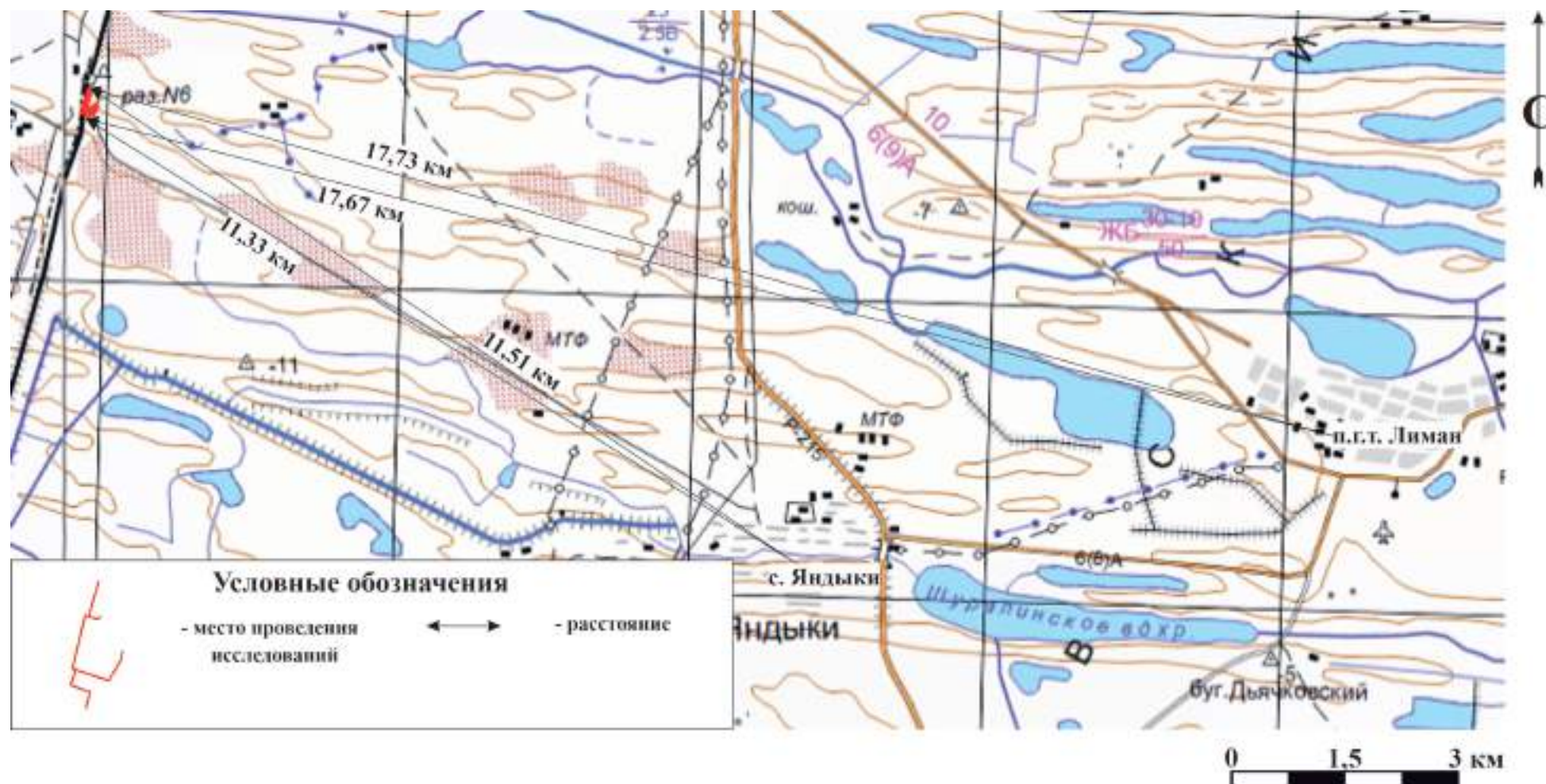


Рис.3. Строительство распределительного газопровода в п.ж.д. Разъезд №6 в Лиманском районе Астраханской области. Обследованная территория на общедоступной топографической карте (сервис Nakarte.me) с указанием ближайших населённых пунктов и расстояний до них.

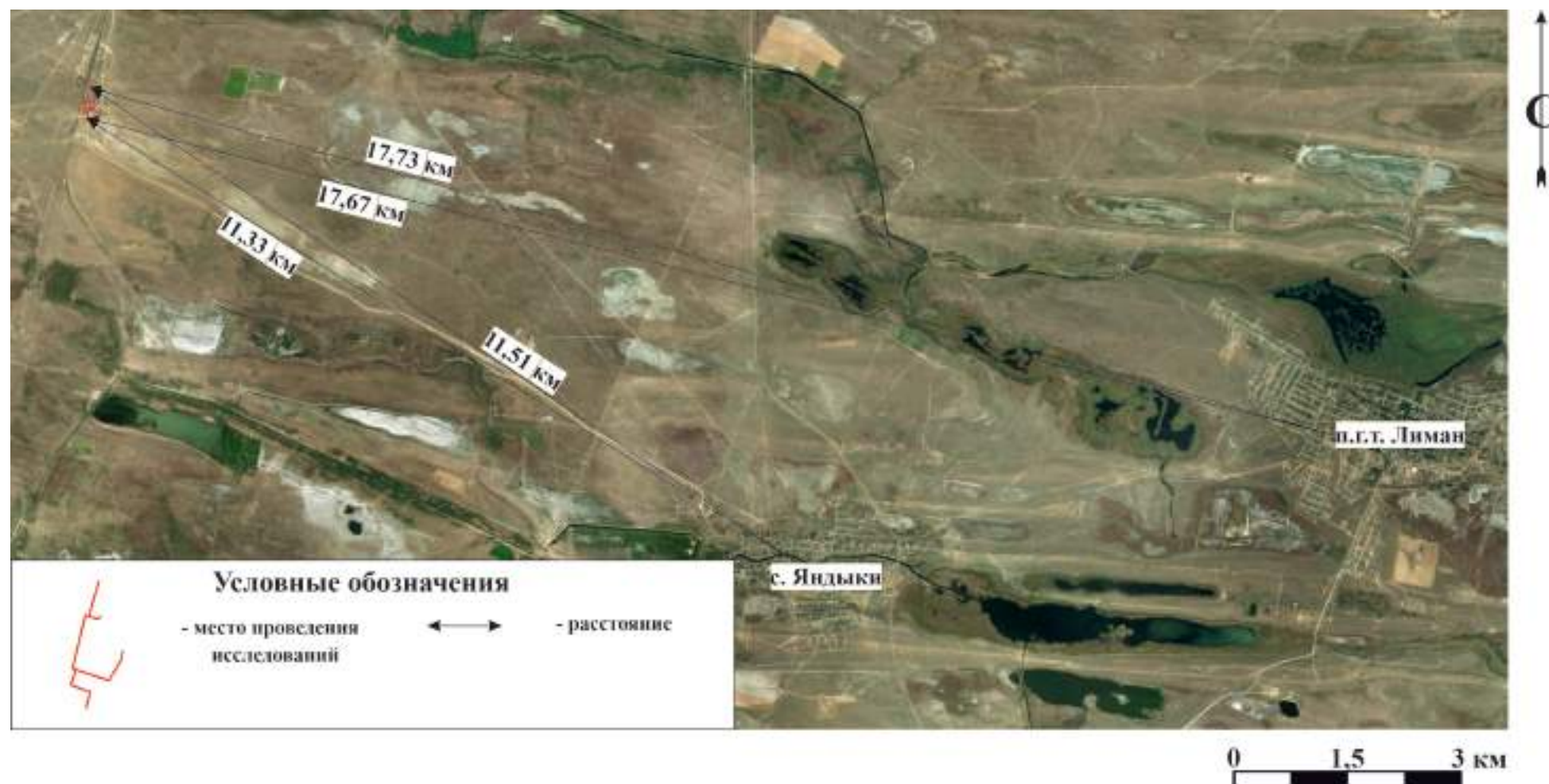


Рис.4. Строительство распределительного газопровода в п.ж.д. Разъезд №6 в Лиманском районе Астраханской области. Обследованная территория на спутниковом снимке (сервис Bing) с указанием ближайших населённых пунктов и расстояний до них. Дата обращения: 1.08.2023 г.



Рис.5. Строительство распределительного газопровода в п.ж.д. Разъезд №6 в Лиманском районе Астраханской области. Обследованная территория на общедоступной топографической карте (сервис Nakarte.me) с указанием поворотных точек границ территории обследования.



Рис.6. Строительство распределительного газопровода в п.ж.д. Разъезд №6 в Лиманском районе Астраханской области. Обследованная территория на спутниковом снимке (сервис Bing) с указанием поворотных точек границ территории обследования. Дата обращения: 1.08.2023 г.

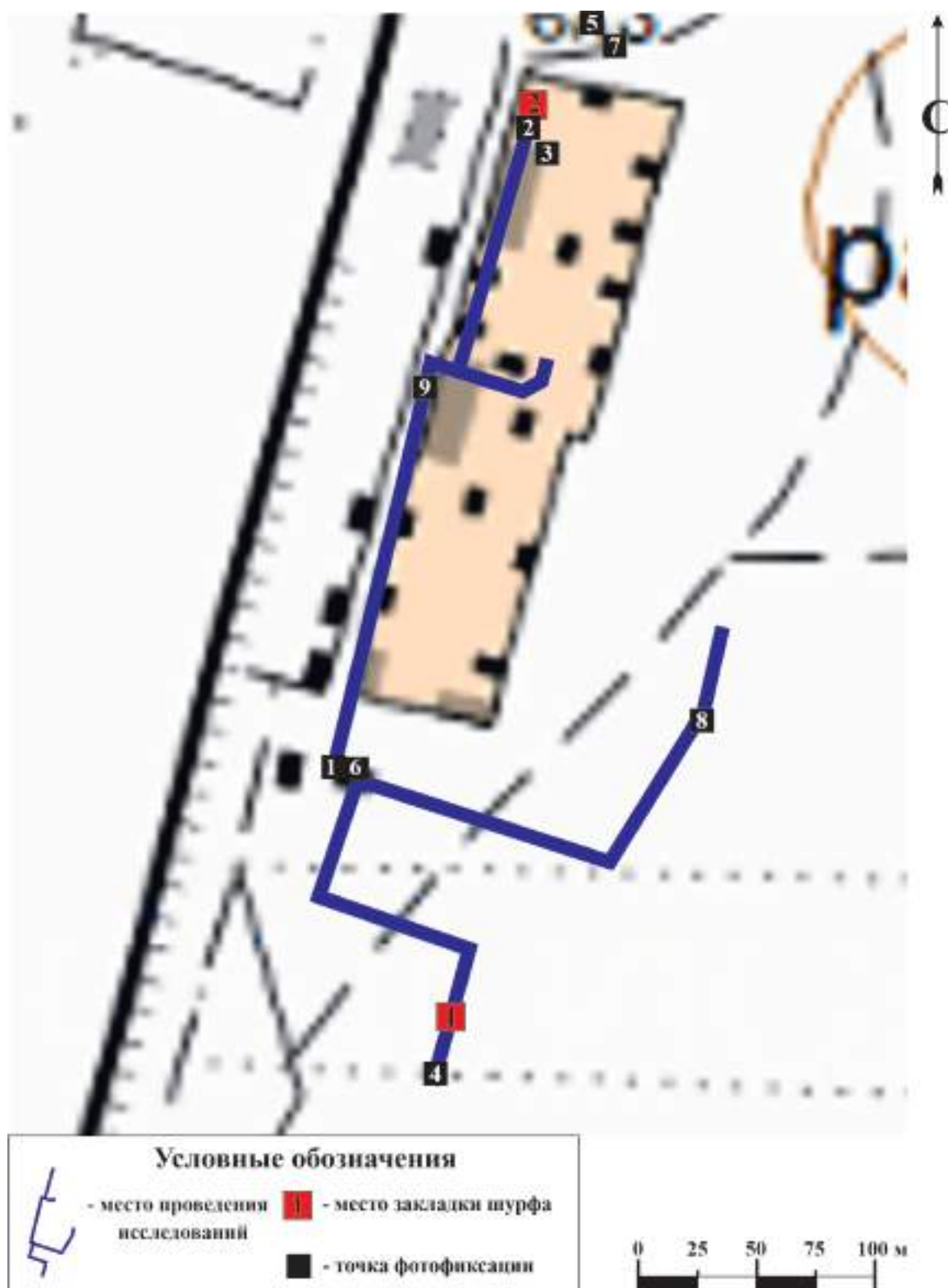


Рис.7. Строительство распределительного газопровода в п.ж.д. Разъезд №6 в Лиманском районе Астраханской области. Обследованная территория на общедоступной топографической карте (сервис Nakarte.me) с указанием точек фотофиксации и местоположения разведочных шурфов.



Рис.8. Строительство распределительного газопровода в п.ж.д. Разъезд №6 в Лиманском районе Астраханской области. Обследованная территория на спутниковом снимке (сервис Bing) с указанием точек фотофиксации и местоположения разведочных шурфов. Дата обращения: 1.08.2023 г.



Рис.9. Строительство распределительного газопровода в п.ж.д. Разъезд №6 в Лиманском районе Астраханской области. Точка фотофиксации 1, вид с Ю. Рельеф местности и характер растительности участка обследования.



Рис.10. Строительство распределительного газопровода в п.ж.д. Разъезд №6 в Лиманском районе Астраханской области. Точка фотофиксации 2, вид с С. Рельеф местности и характер растительности участка обследования.



Рис.11. Строительство распределительного газопровода в п.ж.д. Разъезд №6 в Лиманском районе Астраханской области. Точка фотофиксации 3, вид с ЮЮВ. Рельеф местности и характер растительности участка обследования.



Рис.12. Строительство распределительного газопровода в п.ж.д. Разъезд №6 в Лиманском районе Астраханской области. Точка фотофиксации 4, вид с ЮЮЗ. Рельеф местности и характер растительности участка обследования.



Рис.13. Строительство распределительного газопровода в п.ж.д. Разъезд №6 в Лиманском районе Астраханской области. Точка фотофиксации 5, вид с С. Рельеф местности и характер растительности участка обследования.



Рис.14. Строительство распределительного газопровода в п.ж.д. Разъезд №6 в Лиманском районе Астраханской области. Точка фотофиксации 6, вид с ЮЗ. Рельеф местности и характер растительности участка обследования.



Рис.15. Строительство распределительного газопровода в п.ж.д. Разъезд №6 в Лиманском районе Астраханской области. Точка фотофиксации 7, вид с Ю. Рельеф местности и характер растительности участка обследования.



Рис.16. Строительство распределительного газопровода в п.ж.д. Разъезд №6 в Лиманском районе Астраханской области. Точка фотофиксации 8, вид с С. Рельеф местности и характер растительности участка обследования.



Рис.17. Строительство распределительного газопровода в п.ж.д. Разъезд №6 в Лиманском районе Астраханской области. Точка фотофиксации 9, вид с 3. Рельеф местности и характер растительности участка обследования.



Рис.18. Строительство распределительного газопровода в п.ж.д. Разъезд №6 в Лиманском районе Астраханской области. Шурф 1. Закладка. Вид с Ю.



Рис.19. Строительство распределительного газопровода в п.ж.д. Разъезд №6 в Лиманском районе Астраханской области. Шурф 1. Антураж. Вид с Ю.



Рис.20. Строительство распределительного газопровода в п.ж.д. Разъезд №6 в Лиманском районе Астраханской области. Шурф 1. Южный борт. Вид с Ю



Рис.21. Строительство распределительного газопровода в п.ж.д. Разъезд №6 в Лиманском районе Астраханской области. Шурф 1. Рекультивация. Вид с Ю.



Рис.22.Строительство распределительного газопровода в п.ж.д. Разъезд №6 в Лиманском районе Астраханской области. Шурф 2. Закладка. Вид с Ю.



Рис.23.Строительство распределительного газопровода в п.ж.д. Разъезд №6 в Лиманском районе Астраханской области. Шурф 2. Антураж. Вид с Ю.



Рис.24. Строительство распределительного газопровода в п.ж.д. Разъезд №6 в Лиманском районе Астраханской области. Шурф 2. Южный борт. Вид с С.



Рис.25. Строительство распределительного газопровода в п.ж.д. Разъезд №6 в Лиманском районе Астраханской области. Шурф 2. Рекультивация. Вид с Ю.



Министерство культуры Российской Федерации

ОТКРЫТЫЙ ЛИСТ

№ 2035-2023

Настоящий открытый лист выдан:

Попову Павлу Владимировичу

паспорт 3915 № 214257

(серия номер паспорта)

на право проведения археологических полевых работ
в зоне строительства распределительных газопроводов в п. Ратъезд 2
в Наримановском районе; в п. Поляна; в с. Фунтово-2 (п. Байбачал) в Приволжском
районе; в п. Ревин Хутор; в п. Качкаринский; в п. Октябрьский в Камызякском районе;
в п.ж.д. Ратъезд № 6 в Лиманском районе; в с. Барановка в Черноярском районе
Астраханской области.

(место проведения археологических полевых работ)

На основании открытого листа

Попов Павел Владимирович

(Ф.И.О.)

имеет право производить следующие археологические полевые работы:
археологические разведки с осуществлением локальных земляных работ на указанной
территории в целях выявления объектов археологического наследия, уточнения
сведений о них и планирования мероприятий по обеспечению их сохранности.

Передоверие права на проведение археологических полевых работ по данному открытому
листу другому лицу запрещается.

Срок действия открытого листа: с 26 июня 2023 г. по 1 октября 2023 г.

Дата принятия решения о предоставлении открытого листа: 26 июня 2023 г.

Первый заместитель Министра

(должность)

Дата 26 июня 2023 г.



С.Г.Обрывалин

(подпись)

(Ф.И.О.)

М.П.

031097