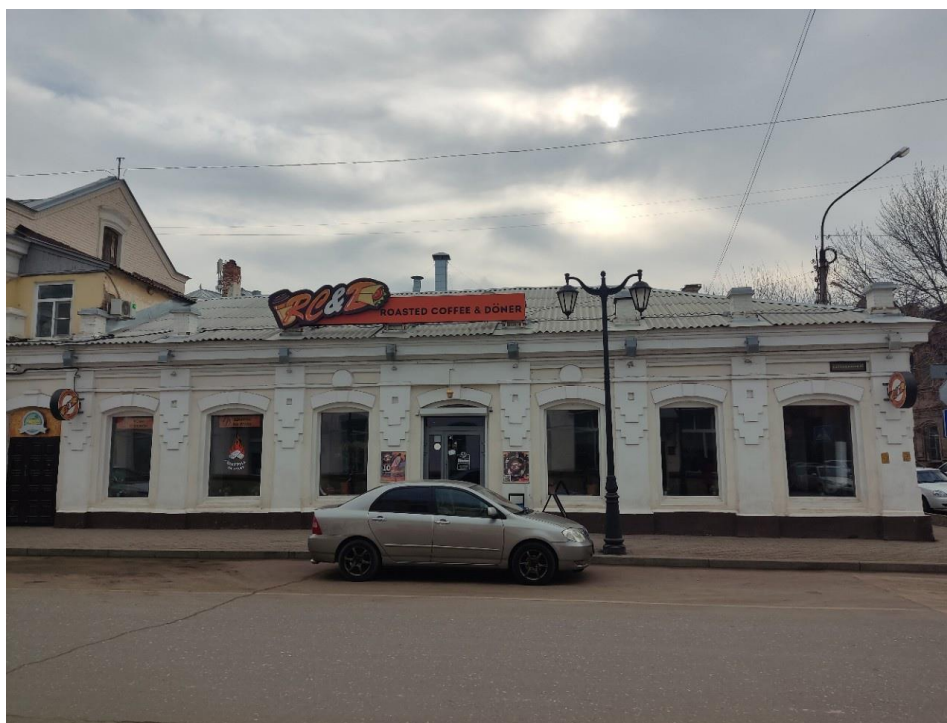


# Государственная историко-культурная экспертиза

**НАУЧНО-ПРОЕКТНАЯ ДОКУМЕНТАЦИЯ**  
**на проведение работ по сохранению объекта культурного**  
**наследия регионального значения**  
**«Усадьба Смирнова, 2-я пол. XIX в.», расположенного по адресу:**  
**г. Астрахань, ул. Ульяновых, 7, 9, ул. Никольская, 12**  
**на проведение работ по приспособлению под современное**  
**использование помещения 001 (литер В, С)**



**2023 г.**

## АКТ

**государственной историко-культурной экспертизы  
научно-проектной документации на проведение работ по сохранению объекта  
культурного наследия регионального значения  
«Усадьба Смирнова, 2-я пол. XIX в.», расположенного по адресу: г. Астрахань,  
ул. Ульяновых, 7, 9, ул. Никольская, 12 на проведение работ по приспособлению  
под современное использование помещения 001 (литер В, С)**

Настоящий Акт государственной историко-культурной экспертизы составлен в соответствии с Федеральным законом от 25.06.2002 № 73-ФЗ «Об объектах культурного наследия (памятниках истории и культуры) народов Российской Федерации», Положением о государственной историко-культурной экспертизе, утвержденным Постановлением Правительства Российской Федерации от 15.07.2009 № 569.

В соответствии с пунктом 11 указанного выше Положения экспертиза проводится экспертной комиссией.

Дата начала проведения экспертизы	25.09.2023 г.
Дата окончания проведения экспертизы	24.10.2023 г.
Место проведения экспертизы	г. Москва, г. Астрахань
Исполнитель экспертизы	Комиссия по проведению историко-культурной экспертизы в составе которой аттестованные эксперты по проведению государственной историко-культурной экспертизы: Страхова Л.Д., (г. Москва), Горлова Л.К. (г. Астрахань), Левитан И.Б. (г. Астрахань)
Разработчик проекта	ООО «Производственно-коммерческая компания «Марш» ИНН 3016034071 Адрес: г. Астрахань, ул. Чехова, 76/6 Лицензия МКРФ № 00914 от 04.07.2013 г. Переоформлена на основании лицензирующего органа-приказа № 165 от 13.02.2017 г. № 848 от 27.06.2019 г. Рег. номер СРО П-019-3016034071
Заказчик экспертизы	ООО «Производственно-коммерческая компания «Марш» ИНН 3016034071 Адрес: г. Астрахань, ул. Чехова, 76/6
Собственник объекта (иной законный владелец)	Общество с ограниченной ответственностью «Универсам «Кировский» г. Астрахань, ул. Звездная, 17, пом. 68.

### І. Сведения об экспертах:

#### Председатель экспертной комиссии:

Фамилия, имя и отчество	<b>Страхова Людмила Дмитриевна</b>
Образование	Высшее

Специальность	Инженер-строитель
Учёная степень (звание)	Нет
Стаж работы	42 года
Место работы и должность	Эксперт – инспектор Центра экспертизы и контроля объектов культурного наследия АНО «Экон»
Решение уполномоченного органа по аттестации экспертов на проведение экспертизы с указанием объектов экспертизы	Приказ Министерства культуры РФ об утверждении статуса аттестованного эксперта по проведению государственной историко-культурной экспертизы от 25.12.2019 г. № 2032 Объекты экспертизы: - выявленные объекты культурного наследия в целях обоснования целесообразности включения данных объектов в реестр; - документы, обосновывающие включение объектов культурного наследия в реестр; - документы, обосновывающие изменение категории историко-культурного значения объекта культурного наследия; - проектная документация на проведение работ по сохранению объектов культурного наследия; - проекты зон охраны объекта культурного наследия; - документация или разделы документации, обосновывающие меры по обеспечению сохранности объекта культурного наследия, включённого в реестр, выявленного объекта культурного наследия либо объекта, обладающего признаками объекта культурного наследия, при проведении земляных, мелиоративных, хозяйственных работ, указанных в статье 30 Федерального закона работ по использованию лесов и иных работ в границах территории объекта культурного наследия либо на земельном участке, непосредственно связанным с земельным участком в границах территории объекта культурного наследия.

**Ответственный секретарь экспертной комиссии:**

Фамилия, имя и отчество	<b>Горлова Людмила Константиновна</b>
Образование	Высшее
Специальность	Архитектор
Учёная степень (звание)	Нет
Стаж работы	39 лет
Место работы и должность	ГАУ АО «НПУ Наследие» (г. Астрахань) Ведущий архитектор сектора учётной документации и мониторинга
Решение уполномоченного органа по аттестации экспертов на проведение экспертизы с указанием объектов экспертизы	Приказ Министерства культуры РФ об утверждении статуса аттестованного эксперта по проведению государственной историко-культурной экспертизы от 04.02.2021 г. № 142 Объекты экспертизы:

	<ul style="list-style-type: none"> <li>- документы, обосновывающие изменение категории историко-культурного значения объекта культурного наследия;</li> <li>- <i>проектная документация на проведение работ по сохранению объектов культурного наследия;</i></li> <li>- документация или разделы документации, обосновывающие меры по обеспечению сохранности объекта культурного наследия, включённого в реестр, выявленного объекта культурного наследия либо объекта, обладающего признаками объекта культурного наследия, при проведении земляных, мелиоративных, хозяйственных работ, указанных в статье 30 Федерального закона работ по использованию лесов и иных работ в границах территории объекта культурного наследия либо на земельном участке, непосредственно связанным с земельным участком в границах территории объекта культурного наследия.</li> </ul>
--	--

#### **Член экспертной комиссии:**

Фамилия, имя и отчество	<b>Левитан Ирина Борисовна</b>
Образование	Высшее
Специальность	История
Ученая_степень (звание)	Нет
Стаж_работы	40 лет (стаж работы по профилю экспертной деятельности – 17 лет)
Место_работы и должность	Самозанятая. Член объединённого научно-реставрационного совета при службе государственной охраны объектов культурного наследия Астраханской области, член наблюдательного совета автономного учреждения Астраханской области «Государственное научно-производственное учреждение «Наследие», член учёного совета ГБУК АО «Астраханский государственный объединённый историко-архитектурный музей-заповедник», член Астраханского отделения ВООПИиК
Решение уполномоченного органа по аттестации экспертов на проведение экспертизы с указанием объектов экспертизы	Приказ Министерства культуры РФ об утверждении статуса аттестованного эксперта по проведению государственной историко-культурной экспертизы от 01.03.2022 г. № 235 Объекты экспертизы: - <i>проектная документация на проведение работ по сохранению объектов культурного наследия.</i>

#### **II. Ответственность экспертов:**

Эксперты несут ответственность за достоверность сведений, изложенных в заключении экспертизы, в соответствии с п. 19 "д", и обеспечивают выполнение пункта 17 Положения о государственной историко-культурной экспертизе, утвержденного постановлением Правительства Российской Федерации от 15.07.2009 № 569, а также отвечают за соблюдение

принципов поведения государственной историко-культурной экспертизы, установленных статьей 29 Федерального закона от 25 июня 2002 г. №73-ФЗ «Об объектах культурного наследия (памятниках истории и культуры) народов Российской Федерации».

Экспертами при подписании акта государственной историко-культурной экспертизы, выполненного на электронном носителе в формате переносимого документа (PDF), обеспечена конфиденциальность ключа усиленной квалифицированной электронной подписи.

### **III. Отношения экспертов и Заказчика экспертизы:**

Эксперты:

- не имеют родственных связей с Заказчиком экспертизы (далее - Заказчик) (его должностными лицами, работниками);
- не состоят в трудовых отношениях с Заказчиком;
- не имеют долговых или иных имущественных обязательств перед Заказчиком;
- не владеют ценными бумагами, акциями (долями участия, паями в уставных капиталах) Заказчика;
- не заинтересованы в результатах исследований и решений, вытекающих из настоящего заключения экспертизы, с целью получения выгоды в виде денег, ценностей, иного имущества, услуг имущественного характера или имущественных прав для себя или третьих лиц.

### **IV. Нормативные правовые акты, обосновывающие решения экспертизы:**

- Федеральный закон от 25.06.2002 № 73-ФЗ «Об объектах культурного наследия (памятниках истории и культуры) народов Российской Федерации».
- Постановление Правительства РФ от 15.07.2009 № 569 «Об утверждении Положения о государственной историко-культурной экспертизе».
- Постановление Правительства Российской Федерации от 09.06.2015 г. № 569 «О внесении изменений в Положение о государственной историко-культурной экспертизе».
- Постановление Главы Администрации Астраханской области «О принятии на охрану государства объектов, представляющих историческую и культурную ценность» № 230 от 27.12.1993 г.
- Охранное обязательство на объект культурного наследия регионального значения: «Усадьба Смирнова, 2-я пол. XIX в.», расположенного по адресу: г. Астрахань, ул. Ульяновых, 7, 9, ул. Никольская, 12, утверждено распоряжением службы государственной охраны объектов культурного наследия Астраханской области 16.10.2009 г. № 212.
- Национальный стандарт Российской Федерации ГОСТ Р 55528-2013 «Состав и содержание научно-проектной документации по сохранению объектов культурного наследия. Памятники истории и культуры».

### **V. Объект экспертизы:**

Научно-проектная документация на проведение работ по сохранению объекта культурного наследия регионального значения «Усадьба Смирнова, 2-я пол. XIX в.», расположенного по адресу: г. Астрахань, ул. Ульяновых, 7, 9, ул. Никольская, 12 на проведение работ по приспособлению под современное использование помещения 001 (литер В, С).

### **VI. Цель экспертизы:**

Определение соответствия (положительное заключение) или несоответствия (отрицательное заключение) представленной научно-проектной документации на проведение работ по сохранению объекта культурного наследия регионального значения «Усадьба Смирнова, 2-я пол. XIX в.», расположенного по адресу: г. Астрахань, ул. Ульяновых, 7, 9, ул. Никольская, 12 на проведение работ по приспособлению под современное использование помещения 001 (литер В, С), выполненной ООО «Производственно-коммерческая компания

«Марш», требованиям законодательства Российской Федерации в области государственной охраны объектов культурного наследия.

## **VII. Состав проектной документации:**

На экспертизу представлена научно-проектная документация на проведение работ по сохранению объекта культурного наследия регионального значения «Усадьба Смирнова, 2-я пол. XIX в.», расположенного по адресу: г. Астрахань, ул. Ульяновых, 7, 9, ул. Никольская, 12 на проведение работ по приспособлению под современное использование помещения 001 (литер В, С).

Научно-проектная документация выполнена ООО «Производственно-коммерческой компания «Марш» и представлена экспертам на электронном носителе.

Шифр документации – 70-98/ПР-2023.

### **В составе научно-проектной документации:**

<b>№ тома</b>	<b>Наименование научно-проектной документации</b>	<b>Обозначение документов</b>
<b>Том 1</b>	<b>Раздел 1. Предварительные работы.</b>	70-98/ПР-2023-ПР
	<b>Подраздел 1.1.</b> Исходно-разрешительная документация	70-98/ПР-2023-ИРД
	<b>Подраздел 1.2.</b> АКТ определения влияния предполагаемых к проведению видов работ на конструктивные и другие характеристики надежности и безопасности объекта культурного наследия (памятника истории и культуры) народов Российской Федерации	70-98/ПР-2023-ПИ
	<b>Раздел 2. Комплексные научные исследования</b>	70-98/ПР-2023-КНИ
	Историко-архивные исследования	70-98/ПР-2023-ИИ
	Техническое заключение	70-98/ПР-2023-ТЗ
	Обмерные чертежи, картограмма дефектов	70-98/ПР-2023-ОЧ
	Схема фотофиксаций	70-98/ПР-2023-Ф
<b>Том 2</b>	<b>Раздел 3. Эскизный проект</b>	70-98/ПР-2023-ЭП
	Пояснительная записка	70-98/ПР-2023-ПЗ
	Архитектурные решения	70-98/ПР-2023-АР
<b>Том 3</b>	<b>Раздел 4. Проект реставрации и приспособления</b>	70-98/ПР-2023-П
	Пояснительная записка	70-98/ПР-2023-ПЗ
	Архитектурные решения	70-98/ПР-2023-АР
	Конструктивные решения	70-98/ПР-2023-КР

В составе исходно-разрешительной документации:

- Лицензия на осуществление деятельности по сохранению объектов культурного наследия от 4 июля 2013 г. (переоформлена на основании лицензирующего органа-приказа № 165 от 13.02.2017 г., № 848 от 27.06.2019 г.);
- Выписка из реестра членов саморегулируемой организации от 30 мая 2023 г. № 1729;
- Задание на проектирование от 25.04.2023 № 28, утверждённое службой государственной охраны объектов культурного наследия Астраханской области;
- Выписка из Единого государственного реестра недвижимости об основных характеристиках и зарегистрированных правах на объект недвижимости;
- Технический паспорт на здание, расположенное в г. Астрахани по ул. Ульяновых, 7/ул. Р. Люксембург, 12, по состоянию на 23.11.2001 г.;
- Охранное обязательство на выявленный объект культурного наследия № 212 от 16.10.2009 года, выданное Министерством культуры, Астраханской области;
- Акт технического состояния от 07.10.2009 г. № 212;



**Авторский коллектив:**

Резников А.В.	Генеральный директор ООО «ПКК «Марш»	Общее руководство авторским коллективом
Бердникова В.В.	Главный инженер проекта	Общее руководство проектом, разработка проектных решений
Ярославцева Ю.В.	Главный архитектор проекта	Автор, руководство коллективом
Кликунова М.А.	Архитектор	Разработка архитектурных решений
Самойлова Д.М	Инженер-конструктор	Разработка конструктивных решений

**VIII. Сведения об обстоятельствах, повлиявших на процесс проведения и результаты экспертизы:**

Эксперты не имеют родственных связей с должностными лицами, работниками Заказчика, не состоят с Заказчиком в трудовых отношениях, не имеют долговых или иных имущественных обязательств перед Заказчиком. Эксперты не заинтересованы в результатах исследований либо решении, вытекающем из заключения экспертизы, с целью получения выгоды в виде денег, ценностей, иного имущества, услуг имущественного характера или имущественных прав для себя, или третьих лиц. Заказчик, его должностные лица и работники не имеют долговых или имущественных обязательств перед экспертами.

Обстоятельств, повлиявших на процесс проведения и результаты экспертизы, не имеется.

**IX. Сведения о проводимых исследованиях с указанием применённых методов, объёма и характера выполненных работ и их результатов:**

Экспертной комиссией:

- рассмотрены представленные Заявителем (Заказчиком) документы, подлежащие экспертизе;
- проведён сравнительный анализ всего комплекса данных (документов, материалов, информации) по Объекту экспертизы, принятого от Заявителя (Заказчика);
- осуществлено обсуждение результатов проведённых исследований и проведён обмен сформированными мнениями экспертов, обобщены мнения экспертов, принято, единое решение и сформулирован вывод экспертизы;
- оформлены результаты экспертизы (проведённых исследований) в виде Акта государственной историко-культурной экспертизы.

Эксперты установили, что иных положений и условий, необходимых для работы экспертной комиссии и проведения экспертизы, не требуется. Эксперты при исследовании документов и материалов, представленных на экспертизу, сочли их достаточными для подготовки заключения.

**X. Факты и сведения, выявленные и установленные в результате исследования материалов, представленных на рассмотрение экспертов:****Основные сведения:****1. Сведения о наименовании объекта:**

«Усадьба Смирнова», 2-я пол. XIX в.

**2. Сведения о местонахождении объекта:**

Россия, Астраханская область, г. Астрахань, ул. Ульяновых, 7, 9, ул. Никольская, 12.

Указанная усадьба располагается в Кировском районе г. Астрахани, на территории историко-архитектурного комплекса «Коса, XIX - нач. XX вв.» и по историческим улицам «Никольская улица, XIX – нач. XX вв.», «Казачья улица, XIX – нач. XX вв.», охраняемые государством согласно постановлению Главы Администрации Астраханской области от 27.12.1993 г. № 230.

### **3. Сведения о категории историко-культурного значения объекта:**

Постановлением Думы Астраханской области пятого созыва № 522/9 от 27.09.2012 «О включении объектов культурного наследия в единый государственный реестр объектов культурного наследия (памятников истории и культуры) народов Российской Федерации как объектов культурного наследия регионального значения» объект принят на государственную охрану как памятник истории и архитектуры под наименованием: «Усадьба Смирнова», 2-я пол. XIX в. – г. Астрахань, ул. Ульяновых, 7, 9, ул. Никольская, 12.

### **4. Сведения о границах территории объекта культурного наследия:**

Границы территории объекта установлены постановлением Службы государственной охраны объектов культурного наследия Астраханской области от 30.11.2018 г. № 09-П, пункт 1.146 «Об установлении границ территории объектов культурного наследия, расположенных на территории Астраханской области».

### **5. Сведения о предмете охраны:** Проект предмета охраны не утверждён.

### **6. Сведения об охранном обязательстве:**

Охранное обязательство на объект культурного наследия регионального значения: «Усадьба Смирнова, 2-я пол. XIX в.», расположенного по адресу: г. Астрахань, ул. Ульяновых, 7, 9, ул. Никольская, 12, утверждено распоряжением службы государственной охраны объектов культурного наследия Астраханской области 16.10.2009 г. № 212.

Архитектурно-художественные элементы фасадов и интерьеров, подлежащие сохранению, указаны в описи, приложенной к охранным обязательству:

**Интерьер:** архитектурно-художественные элементы не обнаружены.

**Фасады:**

**Окна**

- Прямоугольные с плоской перемычкой, лишены обрамления – 5 шт. (лит. «С»);
- Прямоугольные с плоской перемычкой в лучковых нишах, лишены обрамления – 11 шт. (лит. «В»).

**Стены**

- Над окнами сандрик лучковой формы с замковым камнем – лит. «В»;
- Многообломный венчающий карниз, переходящий на въездную арку и забор – лит. «В»;
- Междооконные свесы, наложенные один на другой, в верхнем – квадратная нишка – лит. «В».

### **7. Краткие исторические сведения:**

#### **7.1 Общие сведения об объекте.**

В соответствии с решением исполкома Астраханского областного Совета народных депутатов «О создании областной межведомственной комиссии для проведения инвентаризации и учета состояния историко-культурного и природного наследия» от 26.03.1991 г. № 173 и по Рекомендациям Минкультуры РСФСР от 21.06.1991 г. в г. Астрахани и области вышеуказанной комиссией совместно со специалистами московского института «Спецпроектреставрация» в 1991-1993 гг. была проведена инвентаризация памятников истории и культуры и объектов, представляющих культурную ценность.

В результате работы комиссии в список выявленных объектов, представляющих культурную ценность, был включён объект под наименованием «Усадьба Смирнова, 2-я пол. XIX в., до 1884 г. – г. Астрахань, Р. Люксембург ул., 12, Ульяновых ул., 7». Состав усадьбы был следующим: 1) дом жилой кирпичный 2-х этажный – по ул. Ульяновых, 7; 2) лавки кирпичные 1-2-х этажные – на углу Р. Люксембург ул., 12 и Ульяновых ул., 7; 3) ворота кирпичные – по Ульяновых ул. (1)

В соответствии с постановлением Думы Астраханской области пятого созыва от 27.09.12 № 522/9 объект был включён в единый государственный реестр объектов культурного наследия (памятников истории и культуры) народов Российской Федерации как объект культурного наследия регионального значения под наименованием: «Усадьба



Смирнова, 2-я пол. XIX в. – г. Астрахань, ул. Ульяновых, 7, 9, ул. Никольская, 12 (Лит. «Б», «В», «С», ворота)».

Указанный объект располагается в Кировском районе г. Астрахани, в квартале, ограниченном ул. Ульяновых (быв. Казачья, Ст. Разина), ул. Никольская (быв. Р. Люксембург, Никольская), ул. Адмиралтейская (быв. Желябова, Старо-Агарянская, Шоссейная), ул. Пугачёва (быв. 2-ая Кремлёвская) на территории историко-архитектурного комплекса «Коса, XIX - нач. XX вв.», охраняемого государством согласно постановлению Главы Администрации Астраханской области от 27.12.1993 г. № 230. На государственной охране состоит также ул. Желябова (ныне Адмиралтейская) под наименованием «Старо-Агарянская улица, XIX – нач. XX вв.» и ул. Р. Люксембург (ныне Никольская) под наименованием «Никольская улица, XIX – нач. XX вв.».

Индекс типологической принадлежности объекта:

3.2. – памятники жилой архитектуры.

## **7. 2 История строительства и использования объекта.**

В 1884 г. в 1 участке 1 околотке по правой стороне Никольской ул. (быв. Никольская, Р. Люксембург, ныне Никольская), от Казачьей ул. до Экспланадной ул. отмечены следующие домовладения (3):

**№№ 22 и 24 – Лещиной, кам.**

№ 26 и 28 – Алексеева, соответственно дер. и кам. № 30 – Смирнова, кам.

№ 2 – городской навес (весы), кам.

по левой стороне Казачьей ул. (быв. С. Разина, ныне Ульяновых), от Никольской ул. до Кремлёвской ул. (ныне Кибальчича) отмечены следующие домовладения:

**№ 7 – Лещиных, кам.**

№ 9 – Фокиной, кам.

....№ 15 – Зеленковых, дер.

На генплане участка за 1938 г. по ул. Розы Люксембург (ныне Никольская), 12 и ул. Ильича (быв. ул. С. Разина), 7 указано домовладение быв. **Смирнова**, имеющее по периметру двора следующие постройки (2):

1) лит. А – Ильича ул., жилой 2-х этажный флигель, вытянутый в плане прямоугольник вдоль границы участка (7 дворовых входов, 1 парадный вход с Ильича ул.);

2) лит. В – угол Розы Люксембург ул. и Ильича ул. 1 этажное строение с 3 торговыми помещениями (3 входа с Р. Люксембург ул. и 1 вход с Ильича ул., 3 входа со двора);

3) лит. С – Розы Люксембург ул., жилой 2-х этажный флигель (с подвалом или антресолью, 2 входа с улицы);

4) лит. Д – 2-х этажная пристройка во дворе;

5) лит. Е – 1 этажная пристройка во дворе;

6) ворота во двор с ул. Ильича. Размеры участка: по ул. Розы Люксембург – 35,1 м, по ул. Ильича – 26,24 м, дворовые границы – 36,57 м и 23, 17 м.

В экспликации к генплану участка за 1949 г. по ул. Р. Люксембург, 12 и ул. Ульяновых (бывш. Ильича), 7 (35,19 x 25,99 x 36,13 x 24,05) указаны (2):

1. Лит. А, А<sup>1</sup>, А<sup>2</sup> (быв. А), по ул. Ульяновых, где А – жилой 2-х этажный кирпичный дом, А<sup>1</sup> – жилой 1 этажный кирпичный пристрой, А<sup>2</sup> – жилой 2-х этажный кирпичный пристрой;

2. Лит. В – угловое 1-этажное кирпичное строение по ул. Ульяновых/Розы Люксембург;

3. Лит. С, с – жилой 2-х этажный кирпичный дом с 2-х этажной тесовой галереей по ул. Розы Люксембург;

4. Лит. Д и Е снесены.

В 1971 г. здание лит. А А<sup>1</sup> А<sup>2</sup> по Ульяновых ул., 7 отнесено к участку по Ульяновых, ул., 9 и переименовано в лит. Б – реконструировано под музей семьи Ульяновых. (2)

В 1973-2001 гг. на участке по ул. Ульяновых, 7/ул. Р. Люксембург, 12 остались следующие исторические постройки:

1. Лит. В – угловое 1-этажное кирпичное строение по ул. Ульяновых/Р. Люксембург. С улицы остался только 1 вход, произведена внутренняя перепланировка;

2. Лит. С, с – жилой 2-х этажный кирпичный дом с 2-х этажной тесовой галереей по ул. Р. Люксембург. Остался только один вход и изменены внутренние перегородки.

3. Ворота по ул. Ульяновых.

#### **Список архивных и библиографических источников.**

1. Архив ГНПУ «Наследие». Научно-проектная документация. Инвентаризация памятников архитектуры г. Астрахани. – М.: Проект. ин-т по реставрации памят. ист. и культ. «Спецпроектреставрация», т.1, арх. № 9987, 1992 г.

2. Архив БТИ г. Астрахани, инв. д. № 2 13/3, Р.Люксембург ул., 12, Ульяновых ул., 7.

3. ГААО (Государственный архив Астраханской области), Таблица домов и улиц г. Астрахани.- Астрахань: 1884 г.

#### **8. Краткое описание объекта:**

Здание является объектом культурного наследия регионального значения, «Усадьба Смирнова, 2-я пол. XIX в.», занимает угловое положение по линиям застройки улиц Никольская и Ульяновых, построено во 2-ой пол. XIX века.

Рассматриваемый объект и соседние здания и образуют замкнутый двор общего пользования.

Вход в здание расположен со стороны ул. Никольская, въезд во двор осуществляется через арку с деревянными воротами со стороны ул. Ульяновых.

Рассматриваемый объект состоит из двух объёмов с разным декоративно-художественным оформлением. Убранство главных фасадов предельно лаконично, выполнено в стиле эклектика, с использованием классицистических декоративных элементов.

Двухскатная крыша здания литера С имеет металлическую фальцевую кровлю. Лит. «В» имеет полувальмовую крышу с покрытием асбестоцементными листами волнистого профиля. Организованный водосток отсутствует.

Цоколь главных фасадов выделен уступом, оштукатурен и окрашен.

Стены зданий выполнены из кирпича, оба здания оштукатурены и окрашены оттенками жёлтого цвета. Декоративные элементы выделены белым цветом. Дворовый фасад не оштукатурен, отделка отсутствует.

Объём лит. «С» расположен главным фасадом по линии застройки ул. Никольская. Здание двухэтажное, кирпичное, прямоугольное в плане с пристроем с торца здания и галереей со стороны двора. По первому и второму этажу фасад имеет 5 световых осей, окна обоих этажей прямоугольной формы, декор окон первого этажа с простыми накладными наличниками, второго этажа – с лучковой перемычкой и лепными профилированными наличниками.

Горизонтальное членение фасада выполнено междуэтажным профилированным карнизом, фризом с прямоугольными филленчатыми нишками и венчающим карнизом незначительного выноса. Фасад фланкирован угловыми лопатками с прямоугольными нишами. Объём лит. «В» своими главными фасадами выходит на ул. Никольская и ул. Ульяновых. Здание одноэтажное, кирпичное, прямоугольное в плане.

Своеобразие силуэту и архитектурному облику здания придаёт ритмическое членение фасадов вертикальными элементами в виде плоских лопаток со ступенчатыми свесами, расположенными по центру квадратными нишами в верхней части свеса, парапетными столбиками, по горизонтали тонкими поясками и карнизом незначительного выноса. Оконные проёмы прямоугольные с лучковой перемычкой, декорированы плоским наличником с замковым камнем.

#### **9. Техническое состояние объекта культурного наследия:**

Техническое обследование основных несущих и ограждающих конструкций объекта культурного наследия регионального значения «Усадьба Смирнова, 2-я пол. XIX в.», расположенного по адресу: г. Астрахань, ул. Ульяновых, 7, 9/ул. Никольская, 12, выполнено ООО «Производственно-коммерческая компания «МАРШ» в соответствии с Договором

подряда № 70-98/ПР-2023 от «07» апреля 2023 г. и заданием на проведение работ по сохранению объекта культурного наследия № 28 от 25.04.2023 г., выданным Службой государственной охраны объектов культурного наследия Астраханской области.

На момент обследования зафиксировано следующее состояние конструкций обследуемой части здания:

#### **Фундаменты:**

Ленточный, выполнен из керамического кирпича (согласно паспорту БТИ). Обследование не проводилось. Их техническое состояние оценивалось по состоянию вышерасположенных конструкций, передающих нагрузку на фундамент. По визуальному осмотру стен установлено, что в целом монолитность кладки фундаментов и стен не нарушена, видимых деформаций, трещин, выпучиваний, искривлений горизонтальных линий кирпичной кладки, указывающих на осадку фундаментов несущих стен не обнаружено. Состояние – работоспособное.

#### **Цоколь:**

Цоколь выполнен из полнотелого керамического кирпича, со стороны главных фасадов оштукатурен и окрашен, на поверхности имеются следы намокания, локальные утраты окрасочного и штукатурного слоёв. Со стороны дворовых фасадов цоколь не выделен, но видны следы замачивания, деструкция кирпича и раствора с локальными утратами. Состояние ограничено-работоспособное.

#### **Отмостка:**

Со стороны главных фасадов отмосткой является тротуарное покрытие, со стороны двора – отсутствует.

#### **Наружные стены:**

Выполнены из полнотелого керамического кирпича. Поверхность фасада с утратой окрасочного и штукатурного слоёв, в местах утрат с биопоражениями кирпичной кладки. По фасаду зафиксированы вертикальные и горизонтальные трещины в штукатурном слое с раскрытием от 1 мм до 3 мм. Со стороны двора отделка отсутствует. По низу стен деструкция и выветривание кирпичной кладки. Состояние ограничено-работоспособное.

#### **Крыша:**

Двухскатная (литера «С») и полувальмовая (литера «В»). Покрытие выполнено из оцинкованных листов стали (литера «С») и шифера волнистого профиля (литера «В»). Не обследовалась. Отсутствие организованного водостока и небольшой вынос кровельного свеса способствует замачиванию цокольной части здания.

#### **Окна, двери:**

Оконные блоки по фасадам в границах проектирования из ПВХ-профиля со стеклопакетами. На окнах лит. «С» установлены металлические решётки. Межкомнатные двери шпонированные. Входные двери металлическая и деревянная. Состояние работоспособное.

#### **Внешнее декоративное убранство (облицовка, окраска, разные украшения, карнизы, колонны, пилястры, лепнина, скульптура, живопись на фасадах):**

Декоративное оформление фасадов выполнено в стиле эклектика, с использованием классицистических декоративных элементов, выполненных в кирпиче, фасады здания окрашены по штукатурке.

Архитектурный декор: фасад лит. «В»: окна прямоугольные с плоской перемычкой в лучковых нишах с плоскими наличниками с замковым камнем, между окнами наложены один на другой фигурные свесы, в поле верхнего – квадратные ниши, карниз фриз плоский, в поле фриз по ул. Никольская два выступающих усеченных снизу круга, венчающий карниз многообломный, переходящий в арку ворот и забор, въездная арка выполнена из кирпича с лучковой перемычкой, ворота деревянные, ветхие, окрасочный слой частично утрачен, местами оббиты полосками жести; фасад лит. «С»: здание двухэтажное, первый этаж лишен декора, второй этаж: окна с лучковой перемычкой, обрамлены лепными

наличниками, имеются подоконные и междуэтажные карнизы, фриз из пояса плоских нишек, венчающий карниз многообломный, вертикальный фасад выделен угловыми лопатками, на втором этаже с плоскими нишами. Состояние ограниченно-работоспособное.

#### **Внутренние поверхности стен и перегородок:**

Кирпичные стены оштукатурены, окрашены, в некоторых помещениях обшиты гипсокартоном, отделаны пластиковыми панелями, керамической плиткой. На некоторых стенах имеются высолы, следы намокания, утраты отделочных материалов. Состояние ограниченно-работоспособное.

#### **Полы:**

Покрыты керамической плиткой, ламинатом, линолеумом. На линолеуме трещины, вздутия. На плитке имеются трещины и сколы. Состояние пола ограниченно-работоспособное.

#### **Перекрытия:**

Деревянные по деревянным балкам с засыпным утеплителем, оценивались по состоянию потолков, не обследовались.

#### **Потолки:**

Подвесные из ГКЛ по металлическому каркасу, оштукатурены, окрашены, дефекты в виде отслоения штукатурного слоя с локальными утратами. Состояние ограниченно-работоспособное.

### **10. Выводы и рекомендации:**

На основании проведенного инженерного обследования установлено следующее:

Общее состояние конструктивных элементов здания в зоне обследования в целом оценивается от работоспособного до ограниченно-работоспособного.

Несущая способность конструктивных элементов в границе проектирования на текущий момент достаточна для продолжения эксплуатации помещений в существующем режиме, техническое состояние оценивается как ограниченно-работоспособное.

На техническое состояние архитектурно-конструктивных элементов и отделочных слоёв в приспособляемых помещениях естественным образом отрицательно повлияли несколько факторов:

- отсутствие организованного водостока с крыши;
- отсутствие ремонта отдельных архитектурно-конструктивных элементов на протяжении длительного времени;
- механическое воздействие в процессе эксплуатации.

Для нормальной эксплуатации и приспособления помещения 001 к современному использованию требуется проведение следующих мероприятий:

- ремонтно-реставрационные работы на фасадах;
- устройство организованного водостока;
- перепланировка помещений в соответствии с заданием Заказчика с раскрытием проемов: в наружной стене в месте существующего оконного, во внутренних стенах в местах, зашитых существующих дверных.

## **XI. Проектные решения.**

### ***Архитектурно-конструктивные решения.***

В рамках представленного на историко-культурную экспертизу проекта, в соответствии с заданием, выданным Службой государственной охраны объектов культурного наследия Астраханской области, предусмотрено проведение работ по приспособлению к современному использованию помещения № 001 (лит. «В», «С»), расположенного в объекте культурного наследия регионального значения «Усадьба Смирнова», 2-я пол. XIX в., ул. Ульяновых, 7, 9, ул. Никольская, 12.

Приспособление помещения № 001 к современному использованию, в рамках данного проекта, предусматривает:

Для объединения помещений № 1 и № 12, № 5 и № 6 демонтируются перегородки, раскрываются существующие зашитые дверные проёмы в несущей стене по оси 3, выполняется разборка обшивки подоконной части из ГКЛ во внутренней стене по оси 4.

Для обеспечения прямого доступа в помещения здания под литерой «С», предусмотрено устройство дверного проёма, в наружной стене в месте существующего оконного по ул. Никольская и устройство ступеней спуска на входе.

Для выравнивания отметок пола лит. «С» в помещении № 7 (по обмерному плану) предусмотрено устройство цементно-песчаной армированной стяжки до отм. -0,550.

Во вновь устроенный проём монтируется остеклённый дверной блок из металлического профиля. Цвет принять по существующему дверному блоку лит. «В».

Предусматриваются работы по ремонту фасадов в границах проектирования.

Существующие инженерные сети (электроосвещение, водопровод, канализация, отопление) остаются без изменения за исключением местных подводок к вновь установленному сантехническому и осветительному оборудованию. Запрещается переносить стояки и точки ввода.

В результате проработки проектных решений с целью приспособления под современное использование помещений первого этажа 001 (лит. «В», «С»), обеспечение необходимой функциональности для деятельности предприятия, предусмотрено выполнение следующих видов работ:

- демонтаж металлической оконной решётки;
- демонтаж оконного блока;
- разборка кирпичной кладки подоконной части оконного проема по оси «А» в осях 1-2;
- монтаж остекленного дверного блока из металлического профиля, цвет принять по существующему дверному блоку здания (лит В);
- восстановление организованного водостока с крыши литера «С»;
- расчистка поверхностей фасадов от грязи, пыли и от разрушенных отделочных слоёв;
- ремонт и восстановление штукатурного слоя с затиркой трещин;
- окраска по подготовленной поверхности;
- демонтаж кирпичной перегородки в осях 4-5/А-Б;
- в осях 2/А произвести устройство новых монолитных железобетонных ступеней из бетона В15. Армирование ступеней произвести согласно чертежу. Вертикальную арматуру завести в существующую стяжку пола. Арматуру в местах пересечений допускается вязать мягкой отожженной вязальной проволокой Ø1мм, либо на сварке;
- устройство нового отделочного слоя из противоскользящей керамогранитной плитки на клею;
- устройство цементно-песчаной стяжки до отм. -0,550 армированной сеткой из проволоки Ø4Вр1 с ячейкой 50×50 мм. Сетку крепить к существующему основанию штырями из арматуры Ø6А400;
- разборка кирпичной кладки, раскрытие существующего проема по оси 3 в осях «А-Б»;
- разборка кирпичной кладки для раскрытия дверного проёма в месте существующей ниши по оси 3 в осях «А-Б» с устройством металлической перемычки;
- усиление проёма выполнить установкой металлической рамы. Для этого необходимо завести швеллер в подготовленную штробу, временно закрепив её металлическими или деревянными клиньями. Зазор между швеллером и кладкой заполнить раствором М150 на расширяющемся цементе на всю глубину штробы. К пробивке второй штробы приступать только после окончательной заделки первой металлической балки в штробу. Одновременная пробивка штроб с двух сторон проёма не допускается. Аналогично установить во вторую штробу швеллер с противоположной стороны. Стянуть металлические балки шпильками. Заделать нишу до ширины проема кирпичом М150 на цементном растворе М50. После достижения раствором 70% проектной прочности, начать разборку проёма непосредственно под перемычкой. Установить уголки обрамления проёма с распорными пластинами и приварить к нижним полкам металлических балок распределительные пластины. Обернуть



все стальные элементы арматурной сеткой Ø4Вр1 шаг 50×50 мм по ГОСТ 5336-80\* и оштукатурить с предварительным нанесением слоя грунта;

- разборка обшивки из ГКЛ, раскрытие существующего проема по оси 4 в осях «Б-В»;
- выполнение отделочных работ в интерьерах после проведения монтажных работ.

## **ХII. Перечень документов и материалов, собранных и полученных при проведении экспертизы, а также использованной для нее специальной, технической и справочной литературы:**

- Федеральный закон от 25.06.2002 № 73-ФЗ «Об объектах культурного наследия (памятниках истории и культуры) народов Российской Федерации»;
- ГОСТ Р 55528-2013 «Состав и содержание научно-проектной документации по сохранению объектов культурного наследия (памятники истории и культуры). Общие требования», утвержденный и введенный в действие с 01.01.2014 приказом Федерального агентства по техническому регулированию и метрологии от 28.08.2013 № 593-ст;
- ГОСТ Р 55567-2013 «Порядок организации и ведения инженерно-технических исследований на объектах культурного наследия. Памятники истории и культуры. Общие требования», утвержденный и введенный в действие с 1.06.2014 приказом Федерального агентства по техническому регулированию и метрологии от 28.08.2013 № 66-ст;
- Положение о составе разделов проектной документации и требованиях к их содержанию, утвержденное постановлением Правительства Российской Федерации от 16.02.2008 № 87;
- Свод правил по проектированию и строительству СП 13-102-2003 «Правила обследования несущих строительных конструкций зданий и сооружений», утвержденный постановлением Госстроя РФ от 21.08.2003 № 153;
- ГОСТ 31937-2011 «Здания и сооружения. Правила обследования и мониторинга технического состояния», утвержденный и введенный в действие для добровольного применения с 01.01.2014 приказом Федерального агентства по техническому регулированию и метрологии от 27.12.2012 г. № 198, стр.14-ст;
- ВСН 53-86(р) «Правила оценки физического износа жилых зданий».
- СНиП 3.03.01-87\* «Несущие и ограждающие конструкции».
- СНиП 2.01.07-85\* «Нагрузки и воздействия».
- СНиП II-22-81\* «Каменные и армокаменные конструкции».
- СНиП II-25-80 «Деревянные конструкции».
- РНИП 1.02.01-94 «Инструкция о составе, порядке разработки, согласовании и утверждении научно-проектной документации для реставрации недвижимых памятников истории и культуры».
- Пособие по обследованию строительных конструкций зданий АО «ЦНИИПРОМЗДАНИЙ». Москва, 1997 г.

## **ХIII. Обоснование вывода экспертизы:**

Экспертное заключение подготовлено по результатам изучения представленной на экспертизу проектной документации, основываясь на содержании Федерального закона от 25 июня 2002 года № 73-ФЗ «Об объектах культурного наследия (памятниках истории и культуры) народов Российской Федерации».

Необходимость разработки Проектной документации обусловлена Главой VIII Федерального закона № 73-ФЗ, основывается на нормах ст. 42 и 43 данного закона и включает в себя научно-исследовательские, изыскательские и проектные работы, определяет порядок проведения производственных работ, проводимых в целях выявления и сохранности историко-культурной ценности Объекта и поддержания его в эксплуатационном состоянии.

### Экспертной комиссией установлено следующее:

Представленная на экспертизу научно-проектная документация на проведение работ по сохранению объекта культурного наследия регионального значения «Усадьба Смирнова», 2-я пол. XIX в., расположенного по адресу: г. Астрахань, ул. Ульяновых, 7, 9, ул. Никольская,



12, на проведение работ по приспособлению под современное использование помещения 001 (литер В,С), выполненная ООО «Производственно-коммерческая компания «Марш» соответствует требованиям законодательства Российской Федерации в области государственной охраны объектов культурного наследия.

Научно-проектная документация разработана в соответствии с Заданием на проведение работ по сохранению объекта культурного наследия, включенного в единый государственный реестр объектов культурного наследия (памятника истории и культуры) народов Российской Федерации, или выявленного объекта культурного наследия от № 28 от 25.04.2023 г., утверждённым Службой государственной охраны объектов культурного наследия Астраханской области.

Проведение исследований и разработка проектной документации осуществлялись авторским коллективом ООО «Производственно-коммерческая компания «Марш» (лицензия МКРФ № 848 от 27.06.2019 г.) СРО-П-019-3016034071 от 09.08.2019 г., № 58.

Состав, комплектность и оформление разделов проектной документации, представленных на экспертизу, соответствуют требованиям и рекомендациям действующих нормативов, в том числе – ГОСТ Р 55528-2013 «Состав и содержание научно-проектной документации по сохранению объектов культурного наследия. Памятники истории и культуры. Общие требования».

Объект культурного наследия регионального значения – «Усадьба Смирнова», 2-я пол. XIX в., расположенного по адресу: г. Астрахань, ул. Ульяновых, 7, 9, ул. Никольская, 12, в настоящее время эксплуатируется как малоэтажный жилой дом с различными магазинами и кафе по первому этажу.

Проект предусматривает максимально возможное сохранение исторического облика здания, сложившейся функциональности и объёмно-планировочного решения.

Проектом предусмотрены ремонтно-реставрационные работы на фасадах, устройство организованного водостока, перепланировка помещений в соответствии с заданием Заказчика с раскрытием проёмов в наружной стене в месте существующего оконного, во внутренних стенах в местах, зашитых существующих дверных.

Комиссией отмечено, что проект предусматривает максимально возможное сохранение исторического облика здания, сложившейся функциональности и объёмно-планировочного решения.

Согласно Акту определения влияния предполагаемых к проведению видов работ на конструктивные и другие характеристики надёжности и безопасности объекта культурного наследия народов Российской Федерации от 07 апреля 2023 г. указанные виды работ на объекте не оказывают влияние на конструктивные и другие характеристики надёжности и безопасности данного объекта культурного наследия (памятника истории и культуры) народов Российской Федерации.

#### **XIV. Вывод экспертизы:**

Представленная на историко-культурную экспертизу научно-проектная документация по ремонту, реставрации фасада здания объекта культурного наследия регионального значения «Усадьба Смирнова», 2-я пол. XIX в., расположенного по адресу: г. Астрахань, ул. Ульяновых, 7, 9, ул. Никольская, 12, на проведение работ по приспособлению под современное использование помещения 001 (литер В,С), выполненная ООО «Производственно-коммерческая компания «Марш», соответствует **(положительное заключение)** требованиям законодательства Российской Федерации в области государственной охраны объектов культурного наследия.

*Настоящий акт государственной историко-культурной экспертизы составлен на электронном носителе в формате переносимого документа (PDF) с документами, прилагаемыми к настоящему акту, и являющимися его неотъемлемой частью, подписан усиленными квалифицированными электронными подписями.*

**К настоящему акту прилагаются следующие документы:**

**Приложение № 1.** Протокол организационного заседания экспертной комиссии, проводящей государственную историко-культурную экспертизу научно-проектной документации на проведение работ по сохранению объекта культурного наследия регионального значения «Усадьба Смирнова», 2-я пол. XIX в., расположенного по адресу: г. Астрахань, ул. Ульяновых, 7, 9, ул. Никольская, 12, на проведение работ по приспособлению под современное использование помещения 001 (литер В,С).

**Приложение № 2.** Протокол итогового заседания экспертной комиссии, проводящей государственную историко-культурную экспертизу научно-проектной документации на проведение работ по сохранению объекта культурного наследия регионального значения «Усадьба Смирнова», 2-я пол. XIX в., расположенного по адресу: г. Астрахань, ул. Ульяновых, 7, 9, ул. Никольская, 12, на проведение работ по приспособлению под современное использование помещения 001 (литер В,С).

Подписи экспертов:

Председатель экспертной комиссии

Л.Д. Страхова

Ответственный секретарь

Л.К. Горлова

Член экспертной комиссии

И.Б. Левитан

*Дата оформления Акта государственной историко-культурной экспертизы 24.10.2023 года.*

**ПРОТОКОЛ № 01**

**организационного заседания экспертной комиссии, проводящей историко-культурную экспертизу научно-проектной документации на проведение работ по сохранению объекта культурного наследия регионального значения «Усадьба Смирнова, 2-я пол. XIX в.», расположенного по адресу: г. Астрахань, ул. Ульяновых, 7, 9, ул. Никольская, 12 на проведение работ по приспособлению под современное использование помещения 001 (литер В,С)**

**25.09.2023 г.**

**Разработчик Проекта:** Общество с ограниченной ответственностью «Производственно-коммерческая компания «Марш» (лицензия МКРФ № 848 от 27.06.2019 г.), СРО-П-019-3016034071 от 09.08.2019 г., № 58.

**Заказчик экспертизы:** ООО «Производственно- коммерческая компания «Марш».

**Исполнитель экспертизы:**

Комиссия по проведению историко-культурной научно-проектной документации на проведение работ по сохранению объекта культурного наследия регионального значения «Усадьба Смирнова», 2-я пол. XIX в., расположенного по адресу: г. Астрахань, ул. Ульяновых, 7, 9, ул. Никольская, 12, на проведение работ по приспособлению под современное использование помещения 001 (литер В,С), в составе которой аттестованные эксперты по проведению государственной историко-культурной экспертизы: Страхова Л.Д. (г. Москва), Горлова Л.К. (г. Астрахань), Левитан И.Б. (г. Астрахань).

**Совещались (по дистанционной связи):**

- Страхова Людмила Дмитриевна – государственный эксперт;
- Горлова Людмила Константиновна – государственный эксперт;
- Левитан Ирина Борисовна – государственный эксперт.

**Повестка дня:**

- 1.** Создание и утверждение состава Экспертной Комиссии по выполнению государственной историко-культурной экспертизы научно-проектной документации на проведение работ по сохранению объекта культурного наследия регионального значения «Усадьба Смирнова», 2-я пол. XIX в., расположенного по адресу: г. Астрахань, ул. Ульяновых, 7, 9, ул. Никольская, 12, на проведение работ по приспособлению под современное использование помещения 001 (литер В,С), в составе которой аттестованные эксперты по проведению государственной историко-культурной экспертизы: Страхова Л.Д. (г. Москва), Горлова Л.Д. (г. Астрахань), Левитан И.Б. (г. Астрахань).
- 2.** Выборы председателя и ответственного секретаря Экспертной Комиссии.
- 3.** Утверждения перечня документов в составе проектной документации, представленных заказчиком для проведения историко-культурной экспертизы.
- 4.** Определение основных направлений работы экспертов.

**По первому вопросу:** слушали Левитан И.Б. с предложением создать Экспертную Комиссию по выполнению историко-культурной экспертизы представленной научно-проектной документации на проведение работ по сохранению объекта культурного наследия регионального значения «Усадьба Смирнова», 2-я пол. XIX в., расположенного по адресу: г. Астрахань, ул. Ульяновых, 7, 9, ул. Никольская, 12, на проведение работ по приспособлению под современное использование помещения 001 (литер В,С), в составе которой аттестованные эксперты по проведению государственной историко-культурной экспертизы: Страхова Л.Д. (г. Москва), Горлова Л.Д. (г. Астрахань), Левитан И.Б. (г. Астрахань).  
Вопрос поставлен на голосование.

Результат голосования:

«ЗА» - единогласно, «ПРОТИВ» - 0, «ВОЗДЕРЖАЛИСЬ» - 0.

**РЕШИЛИ:**

Создать Экспертную Комиссию по выполнению историко-культурной экспертизы проектной документации.

**По второму вопросу** слушали Левитан И.Б. с предложением избрать председателем Экспертной Комиссии – Страхову Л.Д., ответственным секретарём Экспертной комиссии – Горлову Л.К.

Вопрос поставлен на голосование.

Результат голосования:

«ЗА» - единогласно, «ПРОТИВ» - 0, «ВОЗДЕРЖАЛИСЬ» - 0.

**РЕШИЛИ:**

Избрать председателем Экспертной Комиссии – Страхову Л.Д., ответственным секретарём Экспертной Комиссии – Горлову Л.К.

**По третьему вопросу** слушали председателя Экспертной Комиссии Страхову Л.Д. с предложением изучить документы, представленные заказчиком для проведения экспертизы.

**Состав проектной документации:**

№ тома	Наименование научно-проектной документации	Обозначение документов
Том 1	Раздел 1. Предварительные работы.	70-98/ПР-2023-ПР
	Подраздел 1.1. Исходно-разрешительная документация	70-98/ПР-2023-ИРД
	Подраздел 1.2. АКТ определения влияния предполагаемых к проведению видов работ на конструктивные и другие характеристики надежности и безопасности объекта культурного наследия (памятника истории и культуры) народов Российской Федерации	70-98/ПР-2023-ПИ
	Раздел 2. Комплексные научные исследования	70-98/ПР-2023-КНИ
	Историко-архивные исследования	70-98/ПР-2023-ИИ
	Техническое заключение	70-98/ПР-2023-ТЗ
	Обмерные чертежи, картограмма дефектов	70-98/ПР-2023-ОЧ
	Схема фотофиксаций	70-98/ПР-2023-Ф
Том 2	Раздел 3. Эскизный проект	70-98/ПР-2023-ЭП
	Пояснительная записка	70-98/ПР-2023-ПЗ
	Архитектурные решения	70-98/ПР-2023-АР
Том 3	Раздел 4. Проект реставрации и приспособления	70-98/ПР-2023-П
	Пояснительная записка	70-98/ПР-2023-ПЗ
	Архитектурные решения	70-98/ПР-2023-АР
	Конструктивные решения	70-98/ПР-2023-КР

Вопрос поставлен на голосование.

Результат голосования:

«ЗА» - единогласно, «ПРОТИВ» - 0, «ВОЗДЕРЖАЛИСЬ» - 0.

**РЕШИЛИ:** изучить документы, представленные заказчиком для проведения экспертизы.

**По четвёртому вопросу** слушали председателя Экспертной Комиссии Страхову Л.Д. с предложением определить основные направления работы экспертов: Провести анализ выполненной ООО «Производственно-коммерческая компания «Марш» научно-проектной документации на проведение работ по сохранению объекта культурного наследия

регионального значения «Усадьба Смирнова», 2-я пол. XIX в., расположенного по адресу: г. Астрахань, ул. Ульяновых, 7, 9, ул. Никольская, 12, на проведение работ по приспособлению под современное использование помещения 001 (литер В,С), на соответствие её требованиям Федерального закона от 25 июня 2002 г. № 73-ФЗ "Об объектах культурного наследия (памятниках истории и культуры) народов Российской Федерации".

В рамках экспертизы, при необходимости, провести архивные, историко-архитектурные и иные необходимые исследования, включая: выезд на объект, осмотр объекта, сбор материалов и нормативной документации.

Подготовить заключение (Акт) экспертной комиссии в установленный заказчиком срок.

Вопрос поставлен на голосование.

Результат голосования:

«ЗА» - единогласно, «ПРОТИВ» - 0, «ВОЗДЕРЖАЛИСЬ» - 0.

**РЕШИЛИ:**

- Провести анализ выполненной ООО «ПКК «Марш» проектной документации на соответствие её требованиям Федерального закона от 25 июня 2002 г. № 73-ФЗ "Об объектах культурного наследия (памятниках истории и культуры) народов Российской Федерации";
- В рамках экспертизы, при необходимости, провести историко-архитектурные и иные необходимые исследования, включая: выезд на объект, осмотр объекта, сбор материалов и нормативной документации.
- Подготовить заключение (Акт) экспертной комиссии в установленный заказчиком срок в электронном виде и подписанный усиленными квалифицированными электронными подписями.

Председатель Экспертной Комиссии \_\_\_\_\_/Страхова Л.Д./

Ответственный секретарь Экспертной Комиссии \_\_\_\_\_/Горлова Л.К./

Член Экспертной Комиссии, эксперт \_\_\_\_\_/Левитан И.Б./

**ПРОТОКОЛ № 02**

**итогового заседания экспертной комиссии, проводящей историко-культурную экспертизу научно-проектной документации на проведение работ по сохранению объекта культурного наследия регионального значения «Усадьба Смирнова, 2-я пол. XIX в.», расположенного по адресу: г. Астрахань, ул. Ульяновых, 7, 9, ул. Никольская, 12 на проведение работ по приспособлению под современное использование помещения 001 (литер В,С)**

**24.10.2023 г.**

**Разработчик Проекта:** Общество с ограниченной ответственностью «Производственно-коммерческая компания «Марш» (лицензия МКРФ № 848 от 27.06.2019 г.), СРО-П-019-3016034071 от 09.08.2019 г. № 58.

**Заказчик экспертизы:** ООО «Производственно-коммерческая компания «Марш».

**Исполнитель экспертизы:**

Комиссия по проведению историко-культурной научно-проектной документации на проведение работ по сохранению объекта культурного наследия регионального значения «Усадьба Смирнова», 2-я пол. XIX в., расположенного по адресу: г. Астрахань, ул. Ульяновых, 7, 9, ул. Никольская, 12 на проведение работ по приспособлению под современное использование помещения 001 (литер В,С), в составе которой аттестованные эксперты по проведению государственной историко-культурной экспертизы: Страхова Л.Д. (г. Москва), Горлова Л.К. (г. Астрахань), Левитан И.Б. (г. Астрахань).

**Совещались по дистанционной связи:**

- Страхова Людмила Дмитриевна – председатель экспертной комиссии;
- Горлова Людмила Константиновна – ответственный секретарь экспертной комиссии;
- Левитан Ирина Борисовна – член экспертной комиссии.

**Повестка дня:**

1. Рассмотрение Акта государственной историко-культурной экспертизы научно-проектной документации на проведение работ по сохранению объекта культурного наследия регионального значения «Усадьба Смирнова», 2-я пол. XIX в., расположенного по адресу: г. Астрахань, ул. Ульяновых, 7, 9, ул. Никольская, 12 на проведение работ по приспособлению под современное использование помещения 001 (литер В,С), в составе которой аттестованные эксперты по проведению государственной историко-культурной экспертизы: Страхова Л.Д. (г. Москва), Горлова Л.К. (г. Астрахань), Левитан И.Б. (г. Астрахань).
2. Согласование заключительных выводов экспертизы.
3. Подписание Акта историко-культурной экспертизы.

**Принятые решения:**

1. Члены Экспертной комиссии: Страхова Л.Д., Горлова Л.К., Левитан И.Б. согласились с решениями авторов научно-проектной документации на проведение работ по сохранению объекта культурного наследия регионального значения «Усадьба Смирнова», 2-я пол. XIX в., расположенного по адресу: г. Астрахань, ул. Ульяновых, 7, 9, ул. Никольская, 12, на проведение работ по приспособлению под современное использование помещения 001 (литер В,С) и представили оформленный текст заключения (Акта) с формулировкой заключительных выводов.
2. Произвели подписание Акта государственной историко-культурной экспертизы научно-проектной документации на проведение работ по сохранению объекта культурного наследия



регионального значения «Усадьба Смирнова», 2-я пол. XIX в., расположенного по адресу: г. Астрахань, ул. Ульяновых, 7, 9, ул. Никольская, 12 на проведение работ по приспособлению под современное использование помещения 001 (литер В,С), в порядке, установленном Положением о государственной историко-культурной экспертизе, утверждённым Постановлением Правительства РФ № 569 от 15.07.2009 г. (в ред. от 09.06.2015 г.).

**3.** Решили передать Заказчику Акт государственной историко-культурной экспертизы научно-проектной документации на проведение работ по сохранению объекта культурного наследия регионального значения «Усадьба Смирнова», 2-я пол. XIX в., расположенного по адресу: г. Астрахань, ул. Ульяновых, 7, 9, ул. Никольская, 12, на проведение работ по приспособлению под современное использование помещения 001 (литер В,С) в электронном виде и подписанный усиленными квалифицированными электронными подписями.

Председатель Экспертной Комиссии \_\_\_\_\_/Страхова Л.Д./

Ответственный секретарь Экспертной Комиссии \_\_\_\_\_/Горлова Л.К./

Член Экспертной Комиссии, эксперт \_\_\_\_\_/Левитан И.Б./