

Акт

государственной историко-культурной экспертизы документации, содержащей результаты исследований, в соответствии с которыми определяется наличие или отсутствие объектов, обладающих признаками объекта культурного наследия на земельных участках, отведенных под объект - «Бэровский бугор Саргуль в границах кадастровых участков с номерами 30:08:110109:175 и 30:08:110109:5019 в Наримановском районе Астраханской области площадью 7,9 га»

Настоящее заключение государственной историко-культурной экспертизы оформлено в соответствии с Федеральным законом от 25.06.2002 г. № 73-ФЗ «Об объектах культурного наследия (памятниках истории и культуры) народов Российской Федерации», Положением о государственной историко-культурной экспертизе, утвержденным постановлением Правительства Российской Федерации от 15.07.2009 г. № 569 в электронном виде и подписано усиленной квалифицированной электронной подписью.

1. Дата начала проведения экспертизы: 27 ноября 2023 г.

2. Дата окончания проведения экспертизы: 29 ноября 2023 г.

3. Место проведения экспертизы: г. Волгоград.

4. Заказчик экспертизы: Государственное автономное учреждение Астраханской области «Научно-производственное учреждение «Наследие». 414000, г. Астрахань, Ул. Красная Набережная, д. 24. ИНН 3015049903/ КПП 301501001.

5. Сведения об эксперте:

Фамилия, имя и отчество	Гуренко Леонид Валерьевич
Образование	Высшее
Специальность	История
Ученая степень (звание)	Не имеет
Стаж работы	28 лет
Место работы и должность	Начальник отдела памятников истории Государственного бюджетного учреждения «Волгоградский областной научно-производственный центр по охране

памятников истории и культуры».

Реквизиты решения уполномоченного органа по аттестации эксперта на проведение экспертизы Приказ Министерства культуры Российской Федерации «Об аттестации экспертов по проведению государственной историко-культурной экспертизы» от 23 июня 2021 г. № 1039.

Объекты экспертизы, на которые аттестован эксперт

- выявленные объекты культурного наследия в целях обоснования целесообразности включения данных объектов в реестр;
- документы, обосновывающие включение объектов культурного наследия в реестр;
- документы, обосновывающие исключение объектов культурного наследия из реестра;
- документация или разделы документации, обосновывающие меры по обеспечению сохранности объекта культурного наследия, включенного в реестр, выявленного объекта культурного наследия либо объекта, обладающего признаками объекта культурного наследия, при проведении земляных, мелиоративных, хозяйственных работ, указанных в статье 30 Федерального закона работ по использованию лесов и иных работ в границах территории объекта культурного наследия либо на земельном участке, непосредственно связанном с земельным участком в границах территории объекта культурного наследия;
- земли, подлежащие воздействию земляных, строительных, мелиоративных, хозяйственных работ, предусмотренных статьей 25 Лесного кодекса Российской Федерации работ по использованию лесов (за исключением работ, указанных в пунктах 3, 4 и 7 части 1 статьи 25 Лесного кодекса Российской Федерации) и иных работ, в случае, если указанные земли расположены в границах территорий, утвержденных в соответствии с пунктом 34.2 пункта 1 статьи 9 Федерального закона;

- документация, за исключением научных отчетов о выполненных археологических полевых работах, содержащая результаты исследований, в соответствии с которыми определяется наличие или отсутствие объектов, обладающих признаками объекта культурного наследия, на земельных участках, подлежащих воздействию земляных, строительных, мелиоративных, хозяйственных работ, указанных в статье 30 Федерального закона работ по использованию лесов и иных работ.

6. Информация о том, что в соответствии с законодательством Российской Федерации эксперт несет ответственность за достоверность сведений, изложенных в заключении.

Эксперт признает свою ответственность за соблюдение принципов проведения экспертизы, установленных статьей 29 Федерального закона от 25.06.2002 г. № 73-ФЗ «Об объектах культурного наследия (памятниках истории и культуры) народов Российской Федерации» (далее Федеральный закон от 25.06.2002 г. № 73-ФЗ) и за достоверность сведений изложенных в заключении экспертизы в соответствии с подпунктом «д» пункта 19, и обеспечивает выполнение пункта 17 «Положения о государственной историко-культурной экспертизе», утвержденного постановлением Правительства Российской Федерации от 15.07.2009 года N 569 (далее Положение об экспертизе).

Эксперт:

- не имеет родственных связей с заказчиком экспертизы (его должностными лицами или работниками);
- не состоит в трудовых отношениях с заказчиком экспертизы;
- не имеет долговых или иных имущественных обязательств перед заказчиком экспертизы (его должностными лицами или работниками);
- не владеет ценными бумагами, акциями (долями участия, паями в уставных (складочных) капиталах) заказчика экспертизы;
- не заинтересован в результатах исследований и решений, вытекающих из настоящего заключения экспертизы, с целью получения выгоды в виде денег, ценностей, иного имущества, услуг имущественного характера или имущественных прав для себя или третьих лиц.

Заказчик экспертизы (его должностные лица или работники) не имеют долговых или иных имущественных обязательств перед экспертом.

7. Цель экспертизы.

В соответствии со ст. 28, 30 Федерального закона от 25.06.2002 г. № 73-ФЗ определение наличия или отсутствия объектов археологического

наследия либо объектов, обладающих признаками объекта археологического наследия, на земельных участках, землях лесного фонда или в границах водных объектов или их частей, подлежащих воздействию земляных, строительных, мелиоративных, хозяйственных работ.

Согласно п. 2. ст. 32 Федерального закона от 25.06.2002 г. № 73-ФЗ принятие соответствующим органом охраны объектов культурного наследия решения о возможности проведения земляных, строительных и иных хозяйственных работ, осуществление которых может оказывать прямое или косвенное воздействие на объекты культурного наследия, а также для принятия иных решений, вытекающих из заключения историко-культурной экспертизы.

8. Объект экспертизы.

На основании статьи 30 Федерального закона от 25.06.2002 г. № 73-ФЗ документация, содержащая результаты исследований, в соответствии с которыми определяется наличие или отсутствие объектов, обладающих признаками объекта культурного наследия на земельных участках, отведенных под объект - «Бэровский бугор Саргуль в границах кадастровых участков с номерами 30:08:110109:175 и 30:08:110109:5019 в Наримановском районе Астраханской области площадью 7,9 га».

Документация выполнена Государственным автономным учреждением Астраханской области «Научно-производственное учреждение «Наследие» (далее ГАУ АО «НПУ Наследие») в 2023 году (далее Документация, содержащая результаты исследований или Документация).

Основанием для проведения экспертизы в соответствии с п. 6 и пп. б) п.7 Положения об экспертизе является договор на оказание услуг по проведению государственной историко-культурной экспертизы, заключенный между ГАУ АО «НПУ Наследие» и аттестованным экспертом Л.В.Гуренко.

9. Перечень документов, представленных на экспертизу заявителем.

9.1. Документация, содержащая результаты исследований состоит из 30 страниц текста, 63 иллюстраций на 34 страницах.

Структура документации:

9.1.1. Введение.

9.1.2. Геоморфологическая характеристика района исследования.

9.1.3. Историко-архивная справка.

9.1.4. Методика исследований.

9.1.5. Археологические разведки на земельном участке, отводимом под объект «Бэровский бугор Саргуль в границах кадастровых участков с номерами 30:08:110109:175 и 30:08:110109:5019 в Наримановском районе Астраханской области площадью 7,9 га» в 2023 году.

9.1.6. Заключение.

9.1.7. Список использованных источников.

9.1.8. Копия разрешения (Открытого листа) № 4374-2023 от 27 сентября 2023 г., выданного на имя Д.В.Рябичкина (Приложение 1).

9.1.9. Иллюстративная часть в составе Документации, содержащей результаты исследований:

Рис. 1. Карта Астраханской области с указанием административных границ Наримановского района и места проведения археологических разведок, в М 1:2500000.

Рис. 2. Наримановский район Астраханской области, с указанием расположения памятников археологии, стоящих на охране и обследуемых участков, в М 1: 400000 (Приложение 2).

Рис. 3. Спутниковый снимок (Google maps) участка Наримановского района с указанием места расположения обследуемого участка относительно известных памятников археологии в ближайшей округе, М 1: 125000 (Приложение 3).

Рис. 4. Топографическая карта участка Наримановского района Астраханской области с указанием места расположения объекта археологического обследования - земельных участков с кадастровыми номерами 30:08:110109:175 и 30:08:110109:5019, М 1: 35000.

Рис. 5. План-схема объекта археологического обследования - земельных участков с кадастровыми номерами 30:08:110109:175 и 30:08:110109:5019 с указанием выявленного местонахождения подъемного материала и разведочных шурфов, в М 1:5000.

Рис. 6. Снимок со спутника («Bing maps», снимок от 12.07.2021 г.) объекта археологического обследования – земельных участков с кадастровыми номерами 30:08:110109:175 и 30:08:110109:5019 с указанием границ выявленного местонахождения подъемного материала и разведочных шурфов, в М 1:5000 (Приложение 4).

Рис. 7 - 17. Фото участков археологического обследования.

Рис. 18- 37, 43-62. Фотофиксация локальных земляных работ (шурфы №№ 1-8).

Рис. 7 - 37. Фото участков археологического обследования, фотофиксация локальных земляных работ (шурф № 1).

Рис. 38. Спутниковый снимок части обследуемого участка на бэровском бугре «Саргуль» с указанием выявленного местонахождения подъемного материала, границы карьера на момент проведения обследования и разведочных шурфов (Ш.5 - Ш.8), в М 1: 1250 (Приложение 5).

Рис. 39- 42. Фото местонахождения подъемного материала.

Рис. 63. Фото подъемного материала, собранного на бугре «Саргуль».

Предоставленный материал достаточен для заключения по объекту экспертизы.

10. Сведения об обстоятельствах, повлиявших на процесс проведения и результаты экспертизы.

Обстоятельства, повлиявшие на процесс проведения и результаты экспертизы, отсутствуют.

11. Сведения о проведенных исследованиях с указанием примененных методов, объема и характера выполненных работ и их результатов.

11.1. При подготовке настоящего заключения использовались.

11.1.1. Документация, содержащая результаты исследований.

11.1.2. Материалы проектной документации.

11.1.3. Материалы предыдущих археологических экспедиций, археологическая литература.

11.1.4. Нормативные правовые акты, локальные правовые акты органов законодательной и исполнительной власти Российской Федерации и Астраханской области.

11.1.5. Списки объектов культурного наследия Астраханской области.

11.2. В процессе проведения экспертизы было выполнено.

11.2.1. Рассмотрены документы, представленные заказчиком экспертизы.

11.2.2. Осуществлено сопоставление проектируемого участка с обозначенными на картографической основе и космоснимках объектами культурного наследия, выявленными объектами, объектами, обладающими признаками объектов культурного наследия.

11.2.3. Проведен анализ представленной заказчиком экспертизы документации на предмет её соответствия действующему законодательству в области охраны культурного наследия.

11.2.4. Проведены консультации с разработчиками Документации, содержащей результаты исследований посредством телефонной связи и электронной почты.

11.2.5. Выполнено ознакомление с археологической литературой.

11.2.6. По результатам работ подготовлен настоящий Акт экспертизы.

12. Факты и сведения, выявленные и установленные в результате проведенных исследований.

В ходе рассмотрения Документации, содержащей результаты исследований установлено следующее.

Характеристика объекта – «Бэровский бугор Саргуль в границах кадастровых участков с номерами 30:08:110109:175 и 30:08:110109:5019 в Наримановском районе Астраханской области площадью 7,9 га»

Участок обследования располагается в ЮВ части Наримановского района Астраханской области, на границе с Трусовским районом г. Астрахани.

Обследуемый земельный участок, имеет под прямоугольную в плане форму и занимает большую часть бэровского бугра «Саргуль», в его центральной и восточной частях. Данный земельный участок состоит из двух

кадастровых участков - 30:08:110109:175 и 30:08:110109:5019 и располагается в 2 км восточнее центрального въезда в п. Мирный в Наримановском районе Астраханской области. Длина самого бугра «Саргуль» составляет около 1060 метров, ширина до 240 метров, высота до 6 метров.

Поворотные точки границы объекта обследования Т.1 – Т.7 имеют следующие географические координаты и располагаются по подошве бугра «Саргуль»:

Т.1 N46°22'58.7"	E47°56'56.6"
Т.2 N46°22'59.8"	E47°57'19.6"
Т.3 N46°22'56.1"	E47°57'19.6"
Т.4 N46°22'55.3"	E47°57'13.3"
Т.5 N46°22'54.2"	E47°57'07.7"
Т.6 N46°22'53.0"	E47°57'00.9"
Т.7 N46°22'52.4"	E47°56'56.3"

В Документации указано, что ранее на участках, отводимых под объект «Бэровский бугор Саргуль в границах кадастровых участков с номерами 30:08:110109:175 и 30:08:110109:5019 в Наримановском районе Астраханской области площадью 7,9 га», археологические работы не проводились.

В 2023 экспедицией ГАУ АО «НПУ Наследие» археологическое обследование осуществлялось не только в границах отводимого участка, но и на прилегающей территории. В ходе работ было установлено следующее.

Дневная поверхность бугра несет на себе следы активного техногенного и антропогенного воздействия в виде небольших ям, развалин небольших сооружений и карьера. Размеры обследуемого участка составляют около 500 метров по линии запад – восток и около 190 м по линии север - юг. Практически все котлованы и ямы заросли степной растительностью. В восточной части участка фиксируются фундаменты жилых домов поселка XX-го века. Данные объекты представляют собой под прямоугольные или под квадратные конструкции ленточных бетонных фундаментов. Некоторые из фундаментов домов полностью или частично разрушены. Сам поселок был ликвидирован в недавнее время.

В западной и центральной частях обследуемого участка экспедицией фиксировались карьеры выборки грунта. Если в центральной части участка карьер не несет на себе следов свежих разрушений, о чем свидетельствуют оплывшие борта поросшие травянистой растительностью, то выборка грунта в западной части происходила недавно, о чем свидетельствуют свежие затесы от тяжелой землеройной техники в профилях бортов карьера. Каких-либо археологических объектов, как и отдельных артефактов, в бортах карьеров не обнаружено.

В ходе пешего обхода самой поверхности бэровского бугра, в границах обследуемого участка, в центральной и восточной его частях подъемный

материал не обнаружен, ни на дневной поверхности, ни в выбросах из нор землеройных животных. Но в юго-западной части, на территории, примыкающей к карьеру выборки грунта были обнаружены множественные фрагменты круговых красноглиняных и сероглиняных лепных сосудов.

Результаты археологических работ в границах объекта – «Бэровский бугор Саргуль в границах кадастровых участков с номерами 30:08:110109:175 и 30:08:110109:5019 в Наримановском районе Астраханской области площадью 7,9 га»

В 2023 году экспедицией ГАУ АО «НПУ Наследие» в границах земельных участков, отводимых под объект – «Бэровский бугор Саргуль в границах кадастровых участков с номерами 30:08:110109:175 и 30:08:110109:5019 в Наримановском районе Астраханской области площадью 7,9 га» были проведены археологические разведки под руководством Д.В.Рябичкина (Открытый лист № 4374-2023 от 27 сентября 2023).

В рамках данного проекта и в целях выявления и обеспечения сохранности объектов археологического наследия ГАУ АО «НПУ Наследие» осуществлялись следующие работы:

- выполнено ознакомление с проектными решениями, литературными и графическими материалами;
- изучен и проанализирован фондовый, архивный материал, сведения, содержащиеся в едином государственном реестре объектов культурного наследия (памятников истории и культуры) народов Российской Федерации в части Наримановского муниципального района Астраханской области, списки включенных в реестр и выявленных объектов культурного наследия;
- проведена оценка наличия объектов культурного наследия (памятников археологии) на площади землеотвода испрашиваемого под хозяйственное освоение;
- осуществлено сплошное археологическое обследование (разведка) в границах земельных участков, отводимых под объект – «Бэровский бугор Саргуль в границах кадастровых участков с номерами 30:08:110109:175 и 30:08:110109:5019» в Наримановском районе Астраханской области, в целях установления наличия или отсутствия объектов культурного наследия, а так же определения степени воздействия указанных хозяйственных работ на учтенные ранее памятники археологии. Объект площадной. Общая площадь археологического обследования составила 7,9 га;
- с целью возможного обнаружения объектов культурного наследия в границах проектируемого объекта было заложено 8 шурфов размерами 1 х 1 м;
- зафиксированы на фото участки проведения археологических разведочных работ, места шурфования и местонахождения археологического материала;

- определены координаты проектируемого объекта, места шурфования и местонахождения археологического материала прибором спутниковой навигации в формате WGS-84;
- составлены (отражены) таблицы координат поворотных точек границ местонахождения археологического материала во всемирной географической системе координат (WGS-84);
- на листы документации нанесены границы территории местонахождения археологического материала;
- выполнен анализ действующего федерального и регионального законодательства по сохранению культурного наследия;
- определена степень возможного негативного воздействия намечаемых хозяйственных работ на объекты археологического наследия;
- подготовлена Документация, содержащая результаты исследований.

Результаты локальных земляных археологических работ

Для выявления визуально не прослеживаемых объектов культурного наследия были осуществлены локальные земляные работы. Шурфы были заложены в следующих пунктах:

Шурф 1 был заложен в восточной части обследуемого участка. Он располагался на относительно ровном участке местности.

Шурф 2 был заложен в восточной части обследуемого участка. Он располагался на относительно ровном участке.

Шурф 3 был заложен в центральной части обследуемого участка. Он располагался на относительно ровном участке.

Шурф 4 был заложен в северо-западной части обследуемого участка. Он располагался на относительно ровном участке.

В юго-западной части обследуемого земельного участка при пешем обходе был обнаружен подъемный материал, содержащий большое количество мелких красноглиняных круговых сосудов, а также несколько фрагментов лепных сероглиняных сосудов. В границах распространения подъемного материала было заложено 4 разведочных шурфа (шурфы №№ 5 – 8) с целью определения границ культурного слоя и принятия мер по его дальнейшему сохранению. Шурфы закладывались как на участках наибольшей концентрации подъемного материала в границах его распространения, так и на участках наиболее перспективных в археологическом отношении.

Шурф 5 был заложен в западной части обследуемого земельного участка и в центральной части области распространения подъемного материала, на участке его скопления. Он располагался на относительно ровном участке местности.

Шурф 6 был заложен в западной части обследуемого участка и в северной части области распространения подъемного материала, на участке наибольшей его концентрации. Он располагался на относительно ровном участке.

Шурф 7 был заложен в юго-западной части обследуемого участка и западной части области распространения подъемного материала, на участке наибольшей его концентрации. Он располагался на относительно ровном участке.

Шурф 8 был заложен в юго-западной части обследуемого участка и центральной части области распространения подъемного материала. Он располагался на относительно ровном участке.

В разведочных археологических шурфах признаки культурного слоя, отдельные древние сооружения, конструкции, погребения, артефакты и остеологический материал не обнаружены. При проведении настоящей экспертизы установлено, что объем выполненных локальных земляных археологических работ соответствует требованиям пунктов 3.19 и 3.20 положения «О порядке проведения археологических полевых работ и составления научной отчётной документации», утвержденного постановлением Бюро Отделения историко-филологических наук Российской академии наук от 20 июня 2018 г. № 32, в части обеспечения выявления ранее не известных объектов археологического наследия.

Так же в ходе подготовительного и полевого этапов, автором работ было установлено, следующее:

1. На территории Наримановского района в разные годы учтено 32 памятника археологии. Ближайшие из них относительно проектируемого объекта находятся:

- «Грунтовый могильник «Кизелькуль» расположен в 320 м к северу от проектируемого объекта;
- «Грунтовый могильник «Бескузалан» расположен в 140 м к югу от проектируемого объекта;
- «Грунтовый могильник «Долгий» расположен в 1 км к югу от проектируемого объекта;
- «Поселение «Каерма» находится на расстоянии около 2,3 км на ЮЗ от объекта обследования.

В этой связи автором работ сделан вывод, что земляные, строительные и иные хозяйственные работы в границах земельных участков с кадастровыми номерами 30:08:110109:175 и 30:08:110109:5019 (в рамках проектируемых работ) не окажут негативное воздействие на известные памятники археологии.

2. В ходе настоящих работ ГАУ АО «НПУ Наследие» в 2023 году, в юго-западной части обследуемого земельного участка при пешем обходе был обнаружен подъемный материал, содержащий большое количество мелких фрагментов красноглиняных круговых сосудов, а также несколько фрагментов лепных сероглиняных сосудов.

*Историко-археологическая характеристика объекта -
«Местонахождение археологического материала на бэровском бугре
Саргуль»*

В июле 2023 года сотрудниками ГАУ АО «НПУ Наследие» в ходе инспекционного выезда осматривался бэровский бугор «Саргуль». В ходе этих работ был зафиксирован разнообразный подъемный материал, позволивший предположить наличие на данной территории объекта, обладающего признаками объекта археологического наследия. Так же было установлено, что на бэровском бугре «Саргуль» велись земляные работы, связанные с разработкой песчаного карьера. О данном факте, службой государственной охраны объектов культурного наследия Астраханской области письменно было выдано требование в адрес администрации Наримановского района о приостановлении любых хозяйственных работ на бэровском бугре «Саргуль».

Тем не менее в нарушение требований законодательства на территории этого бэровского бугра земляные работы продолжилась и в августе 2023 сотрудники ГАУ АО «НПУ Наследие» зафиксировали уничтожение значительной части бугра. В частности грунт выбирался тяжелой землеройной техникой (погрузчиком) в центральной части бугра, после чего загружался и вывозился самосвалами.

В октябре 2023 года экспедицией ГАУ АО «НПУ Наследие» в границах земельных участков, отводимых под объект – «Бэровский бугор Саргуль в границах кадастровых участков с номерами 30:08:110109:175 и 30:08:110109:5019 в Наримановском районе Астраханской области площадью 7,9 га» были проведены археологические разведки под руководством Д.В.Рябичкина (Открытый лист № 4374-2023 от 27 сентября 2023).

В юго-западной части обследуемого земельного участка в ходе визуального обследования территории был обнаружен подъемный материал, содержащий большое количество не крупных фрагментов красноглиняных круговых сосудов, а также несколько фрагментов лепных сероглиняных сосудов в общем количестве 53 единицы. Наиболее сохранившиеся фрагменты представлены:

1. Фрагмент «ножки» чигирного сосуда. Тесто хорошо promешанное, с примесью органики и песка. Обжиг равномерный. Предположительная датировка – эпоха Золотой Орды (XIII – XV вв.).

2. Фрагмент венчика сероглиняного лепного сосуда. Тесто хорошо promешанное с примесью органики и шамота. Обжиг костровой. Венчик вертикальный, образован краем стенки сосуда, слегка уплощен. Фрагмент покрыт белесыми минеральными отложениями. Предположительная датировка – эпоха РЖВ.

3. Фрагмент стенки красноглиняного кругового сосуда. Тесто хорошо promешанное, с примесями органики и песка. Обжиг равномерный, без

нарушения температурного режима. Предположительная датировка – эпоха Золотой Орды (XIII – XV вв.).

4. Фрагмент стенки красноглиняного кругового сосуда с орнаментом. Тесто хорошо promeshанное, с примесями органики и песка. Обжиг равномерный. Орнамент полосный, образован несколькими рядами параллельных прочерченных линий. Предположительная датировка – эпоха Золотой Орды (XIII – XV вв.).

5. Донце с поддоном поливного красноглиняного кругового сосуда – пиалы. Тесто хорошо promeshанное, плотное, с примесью песка. Обжиг равномерный, без нарушения температурного режима. Внутренняя часть фрагмента покрыта зеленой монокромной поливой. Предположительная датировка – эпоха Золотой Орды (XIII – XV вв.).

6. Фрагмент стенки кругового красноглиняного сосуда с подглазурным орнаментом. Тесто хорошо promeshанное, плотное, с примесью песка. Обжиг равномерный, без нарушения температурного режима. Внутренняя и внешняя часть фрагмента покрыта желтой монокромной глазурью. Предположительная датировка – эпоха Золотой Орды (XIII – XV вв.).

7. Фрагмент стенки красноглиняного кругового сосуда с подглазурным орнаментом. Тесто хорошо promeshанное, плотное, с примесью песка. Обжиг равномерный, без нарушения температурного режима. Внутренняя часть фрагмента покрыта желтой монокромной глазурью с тонким, темно-коричневым эпиграфическим орнаментом. Предположительная датировка – эпоха Золотой Орды (XIII – XV вв.).

Большинство обнаруженных артефактов было встречено в колее грунтовой дороги проходящей с севера на юг через вершину бугра и на площадке, примыкающей к карьере выборки грунта. Учитывая не выразительность собранных артефактов, ни один из них автором работ в коллекцию включен не был.

Автором работ сделан вывод, что земляные работы здесь производились в ходе несогласованной в установленном порядке разработки карьера до проведения предварительного археологического обследования. В ходе пешего обхода области распространения подъемного материала особое внимание было уделено профилям бортов карьера, с целью обнаружения культурного слоя или погребальных конструкций. Каких-либо объектов, как и отдельных артефактов ни в профилях бортов, ни в осыпи грунта обнаружено не было.

Границы распространения подъемного материала были зафиксированы на плане обследуемого участка с указанием условных поворотных точек (П.1 – П.14) в формате WGS-84.

П.1 N 46°22'56.8"	E 47°57'03.2"
П.2 N 46°22'56.7"	E 47°57'03.5"
П.3 N 46°22'55.4"	E 47°57'02.0"
П.4 N 46°22'54.3"	E 47°57'01.1"
П.5 N 46°22'53.4"	E 47°57'00.0"

П.6 N 46°22'53.0"	E 47°56'59.1"
П.7 N 46°22'52.7"	E 47°56'58.0"
П.8 N 46°22'52.7"	E 47°56'56.8"
П.9 N 46°22'53.0"	E 47°56'56.6"
П.10 N 46°22'53.5"	E 47°56'56.7"
П.11 N 46°22'54.4"	E 47°56'58.0"
П.12 N 46°22'54.5"	E 47°56'58.9"
П.13 N 46°22'55.0"	E 47°57'00.3"
П.14 N 46°22'54.9"	E 47°57'00"

В границах распространения вышеуказанного подъемного материала было заложено 4 разведочных шурфа (шурфы №№ 5 – 8) с целью поиска культурного слоя и предотвращения его разрушения в ходе строительных, хозяйственных или мелиоративных работ на данной территории. Шурфы закладывались на участках наибольшей концентрации подъемного материала в границах его распространения, как на участках наиболее перспективных в археологическом плане. Археологический материал в шурфах не встречен.

Учитывая активное техногенное воздействие на данный бугор, автор работ пришел к выводу, что найденные фрагменты керамики происходили из культурного слоя, который был полностью уничтожен карьером. Так же было отмечено, что в большинстве шурфов, так и в профиле бортов карьера, материковая порода залегает на небольшой глубине от современной дневной поверхности, что косвенно свидетельствует о срезании грунта на разных этапах хозяйственного освоения данного участка. Кроме того на факт полного уничтожения возможного культурного слоя в ходе хозяйственной деятельности указывает миниатюрность обнаруженных фрагментов сосудов, которые по характеру и размеру близки к керамическому крошеву, раздробленному техникой в процессе освоения данного участка.

13. Перечень документов и материалов, собранных и полученных при проведении экспертизы, а также использованной для нее специальной, технической и справочной литературы.

13.1. Федеральный закон от 25.06.2002 г. № 73-ФЗ «Об объектах культурного наследия (памятниках истории и культуры) народов Российской Федерации».

13.2. Федеральный закон от 27.06.2011 № 163-ФЗ «О ратификации Европейской конвенции об охране археологического наследия (пересмотренной)».

13.3. Постановление Правительства Российской Федерации от 15.07.2009 г. № 569 «Об утверждении Положения о государственной историко-культурной экспертизе».

13.4. Закон Астраханской области от 30 декабря 2005 года N 94/2005-ОЗ «Об объектах культурного наследия (памятниках истории и культуры) народов Российской Федерации, расположенных на территории Астраханской области».

13.5. Положение о порядке проведения археологических полевых работ и составления научной отчетной документации. Утверждено постановлением бюро Отделения историко-филологических наук Российской академии наук от 20 июня 2018 г. № 32.

13.6. Информация, размещенная на официальном сайте Службы государственной охраны объектов культурного наследия Астраханской области (<https://okn.astrobl.ru>). Дата обращения 28 ноября 2023 г.

13.7. Решение Исполнительного комитета Советов народных депутатов Астраханской области от 25.01.1990 года № 37.

13.8. Решение Исполнительного Комитета Советов народных депутатов Астраханской области от 29.11.1990 года № 639.

13.9. Постановление Главы Администрации Астраханской области от 06 декабря 1993 года № 202 «Об утверждении схемы особо ценных земель, земель природно-заповедного фонда, историко-культурного назначения и других особо охраняемых территорий Астраханской области».

13.10. Публичная кадастровая карта: <http://pkk.rosreestr.ru/>. Дата обращения 28 ноября 2023 г.

13.11. Геоинформационная система SAS Планета.

13.12. Официальный сайт Минкультуры России. Сведения из Единого государственного реестра объектов культурного наследия (памятников истории и культуры) народов Российской Федерации. Астраханская область (<https://opendata.mkrf.ru/opendata/7705851331-egrkn>). Дата обращения 28 ноября 2023 г.

Литература

13.13. Книжная серия «Археология СССР». Ведущее издательство: «Наука»:

13.13. Книжная серия «Археология СССР». Ведущее издательство: «Наука»:

- Палеолит СССР / Отв. ред. П.И. Борисковский; авт. З.А. Абрамова, М.В. Аникович, Н.О. Бадер и др. М.: Наука, 1984. 383 с.

- Мезолит СССР / Отв. ред. Л.В. Кольцов; авт. Н.О. Бадер, Н.Н. Гурина, П.М. Долуханов и др. М.: Наука, 1989. 352 с.

- Неолит Северной Евразии / Отв.ред. С.В. Ошибкина; авт.: Т.Д. Белановская, В.В. Бжания, Н.Н. Гурина и др. М.: Наука, 1996. 380 с.

- Энеолит СССР / Отв. ред. В.М. Массон, Н.Я. Мерперт; авт. В.М. Массон, Н.Я. Мерперт, Р.М. Мунчаев, Е.К. Черныш. М.: Наука, 1982. 359 с.

- Степи европейской части СССР в скифо-сарматское время / Отв. ред. А.И. Мелюкова; авт. М.П. Абрамова, С.С. Бессонова, О.Д. Дашевская и др. М.: Наука, 1989. 464 с.

- Степи Евразии в эпоху средневековья / Отв. ред. С.А. Плетнева; авт. А.К. Амброз, В.Б. Ковалевская, И.Л. Кызласов и др. М.: Наука, 1981. 302 с.

13.14. Егоров В.Л. Историческая география Золотой Орды в XIII—XIV вв. М., 1985.

13.15. Федоров-Давыдов Г.А. Золотоордынские города Поволжья. М.: Изд-во МГУ, 1994.

13.16. Федоров-Давыдов Г.А. Золотоордынские города Поволжья. Керамика. Торговля. Быт. М.: Изд-во МГУ, 2001.

14. Обоснования вывода экспертизы.

В соответствии с п. 1 ст. 36 Федерального закона от 25.06.2002 г. № 73-ФЗ проектирование и проведение земляных, строительных, мелиоративных, хозяйственных работ и иных работ осуществляются при отсутствии на данной территории объектов культурного наследия, включенных в реестр, выявленных объектов культурного наследия или объектов, обладающих признаками объекта культурного наследия.

Согласно ст. 28 Федерального закона от 25.06.2002 г. № 73-ФЗ государственная историко-культурная экспертиза проводится в целях, в том числе, определения наличия или отсутствия объектов археологического наследия либо объектов, обладающих признаками объекта археологического наследия, на земельных участках, землях лесного фонда или в границах водных объектов или их частей, подлежащих воздействию земляных, строительных, мелиоративных, хозяйственных работ, указанных в статье 30 настоящего Федерального закона работ по использованию лесов и иных работ, в случае, если указанные земельные участки, земли лесного фонда, водные объекты, их части расположены в границах территорий, утвержденных в соответствии с пунктом 34.2 пункта 1 статьи 9 настоящего Федерального закона.

На основании ст. 30 Федерального закона от 25.06.2002 г. № 73-ФЗ объектами историко-культурной экспертизы, в том числе, является документация, за исключением научных отчетов о выполненных археологических полевых работах, содержащая результаты исследований, в соответствии с которыми определяется наличие или отсутствие объектов, обладающих признаками объекта культурного наследия, на земельных участках, подлежащих воздействию земляных, строительных, мелиоративных, хозяйственных работ, указанных в настоящей статье работ по использованию лесов и иных работ.

Пунктом 1 ст. 45.1 Федерального закона от 25.06.2002 г. № 73-ФЗ определено, что работы по выявлению объектов археологического наследия, проводятся на основании разрешения (открытого листа).

В пункте 10 ст. 45.1 Федерального закона от 25.06.2002 г. № 73-ФЗ указано, что порядок проведения археологических полевых работ, методы научных исследований объектов археологического наследия, состав и структура научного отчета о выполненных археологических полевых работах, требования к профессиональным знаниям и навыкам исследователя определяются Российской академией наук при осуществлении научной регламентации археологических полевых работ.

Таким образом, разработанная ГАУ АО «НПУ Наследие» документация, содержащая результаты исследований, в соответствии с которыми определяется наличие или отсутствие объектов, обладающих признаками объекта археологического наследия, на земельных участках, отведенных под объект - «Бэровский бугор Саргуль в границах кадастровых участков с номерами 30:08:110109:175 и 30:08:110109:5019 в Наримановском районе Астраханской области площадью 7,9 га», выполнена в соответствии с требованиями Федерального закона от 25.06.2002 г. № 73-ФЗ и другими нормативными правовыми актами в сфере государственной охраны объектов культурного наследия.

Так же экспертом установлено, что:

- площадь обследования совпадает с заявленными заказчиком работ земельными участками;
- методы и объемы осуществленных археологических работ являются достаточными;
- ближайшие известные объекты археологического наследия находятся на достаточном для обеспечения их сохранности удалении от проектируемого объекта;
- содержащийся в Документации вывод об отсутствии объектов, обладающих признаками объектов археологического наследия в границах земельных участков, отведенных под объект - «Бэровский бугор Саргуль в границах кадастровых участков с номерами 30:08:110109:175 и 30:08:110109:5019 в Наримановском районе Астраханской области площадью 7,9 га» научно обоснован и отвечает принципу презумпции сохранности объектов культурного наследия при любой намечаемой хозяйственной деятельности, установленному ст. 29 Федерального закона от 25.06.2002 г. № 73-ФЗ.

15. Вывод экспертизы.

На земельных участках, отведенных под объект - «Бэровский бугор Саргуль в границах кадастровых участков с номерами 30:08:110109:175 и 30:08:110109:5019 в Наримановском районе Астраханской области площадью 7,9 га» включенные в реестр и выявленные объекты археологического наследия отсутствуют, объекты, обладающие признаками объекта археологического наследия полностью утрачены в ходе земляных работ.

В этой связи эксперт по проведению государственной историко-культурной экспертизы делает вывод о возможности (**положительное заключение**) проведения земляных, строительных, мелиоративных и (или) хозяйственных работ, предусмотренных статьей 25 Лесного кодекса Российской Федерации работ по использованию лесов и иных работ на земельных участках, отведенных под объект - «Бэровский бугор Саргуль в границах кадастровых участков с номерами 30:08:110109:175 и

30:08:110109:5019 в Наримановском районе Астраханской области площадью 7,9 га».

Аттестованный эксперт рекомендует органу охраны объектов культурного наследия Астраханской области принять решение в соответствии с действующим законодательством, о возможности проведения указанных земляных, строительных и иных хозяйственных работ.

В случае изменения границ земельного участка подлежащего хозяйственному освоению, в связи с его расширением, либо другой производственной необходимостью, такие изменения должны быть дополнительно согласованы с государственным органом охраны объектов культурного наследия.

Аттестованный эксперт информирует собственника (ов) (пользователя (ей)) земельных участков о содержании пункта 4 статьи 36 Федерального закона от 25.06.2002 г. № 73-ФЗ, что в случае обнаружения в ходе проведения изыскательских, проектных, земляных, строительных, мелиоративных, хозяйственных работ объекта, обладающего признаками объекта культурного наследия, в том числе объекта археологического наследия, заказчик указанных работ, технический заказчик (застройщик) объекта строительства, лицо, проводящее указанные работы, обязаны незамедлительно приостановить указанные работы и в течение трех дней со дня обнаружения такого объекта направить в региональный орган охраны объектов культурного наследия письменное заявление об обнаруженном объекте культурного наследия либо заявление в форме электронного документа, подписанного усиленной квалифицированной электронной подписью в соответствии с требованиями Федерального закона от 6 апреля 2011 года N 63-ФЗ «Об электронной подписи».

16. Перечень приложений к заключению экспертизы.

16.1. Копия разрешения (Открытого листа) № 4374-2023 от 27 сентября 2023 г., выданного на имя Д.В.Рябичкина, на 1-м л.

16.2. Документация, содержащая результаты исследований. Рис. 2. Наримановский район Астраханской области, с указанием расположения памятников археологии, стоящих на охране и обследуемых участков, в М 1: 400000, на 1-м л.

16.3. Документация, содержащая результаты исследований. Рис. 3. Спутниковый снимок (Google maps) участка Наримановского района с указанием места расположения обследуемого участка относительно известных памятников археологии в ближайшей округе, М 1: 125000, на 1-м л.

16.4. Документация, содержащая результаты исследований. Рис. 6. Снимок со спутника объекта археологического обследования – земельных участков с кадастровыми номерами 30:08:110109:175 и 30:08:110109:5019 с указанием границ выявленного местонахождения подъемного материала и разведочных шурфов, в М 1:5000, на 1-м л.

16.5. Документация, содержащая результаты исследований. Рис. 38. Спутниковый снимок части обследуемого участка на бэровском бугре «Саргуль» с указанием выявленного местонахождения подъемного материала, границы карьера на момент проведения обследования и разведочных шурфов (Ш.5 - Ш.8), в М 1: 1250, на 1-м л.

17. Дата оформления заключения экспертизы – 29 ноября 2023 г.

Приложение № 1 к акту государственной
историко-культурной экспертизы
от « 29 » ноября 2023 г.


Министерство культуры Российской Федерации

ОТКРЫТЫЙ ЛИСТ

№ 4374-2023

Настоящий открытый лист выдан:

Рябичкину Дмитрию Валерьевичу

паспорт 1217 № 704576
(серия номер паспорта)

на право проведения археологических полевых работ
на бэровском бугре Саргуль в границах земельных участков с кадастровыми номерами
30:08:110109:175 и 30:08:110109:5019 в Наримановском районе Астраханской
области.
(место проведения археологических полевых работ)

На основании открытого листа

Рябичкин Дмитрий Валерьевич
(Ф.И.О.)

имеет право производить следующие археологические полевые работы:
археологические разведки с осуществлением локальных земляных работ на указанной
территории в целях выявления объектов археологического наследия, уточнения
сведений о них и планирования мероприятий по обеспечению их сохранности.

Передовое право на проведение археологических полевых работ по данному открытому листу другому лицу запрещается.

Срок действия открытого листа: с 27 сентября 2023 г. по 30 ноября 2023 г.

Дата принятия решения о предоставлении открытого листа: 27 сентября 2023 г.

Первый заместитель Министра
(должность)

С.Г.Обрывалин
(Ф.И.О.)

Дата 27 сентября 2023 г.

М.П.



033486

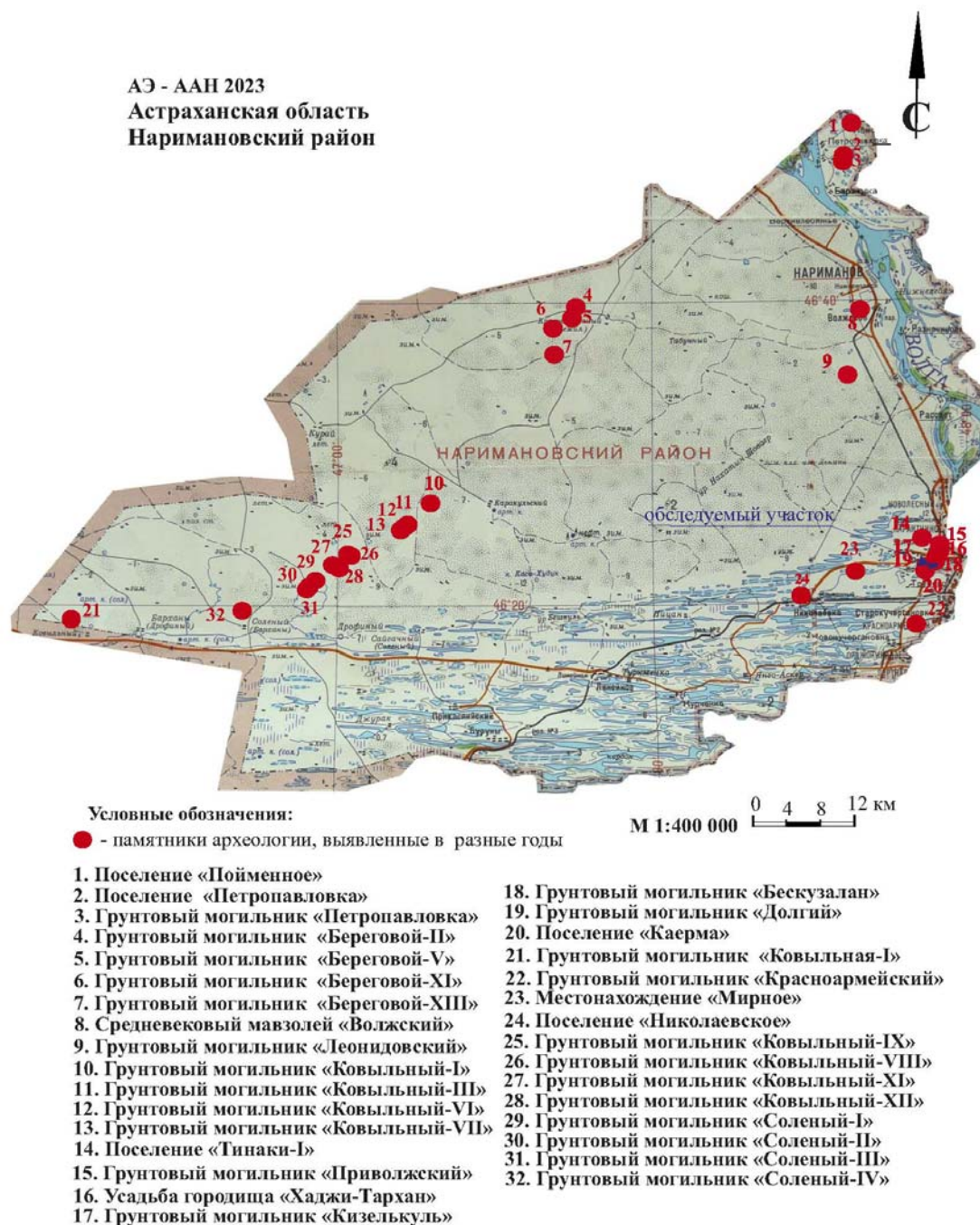
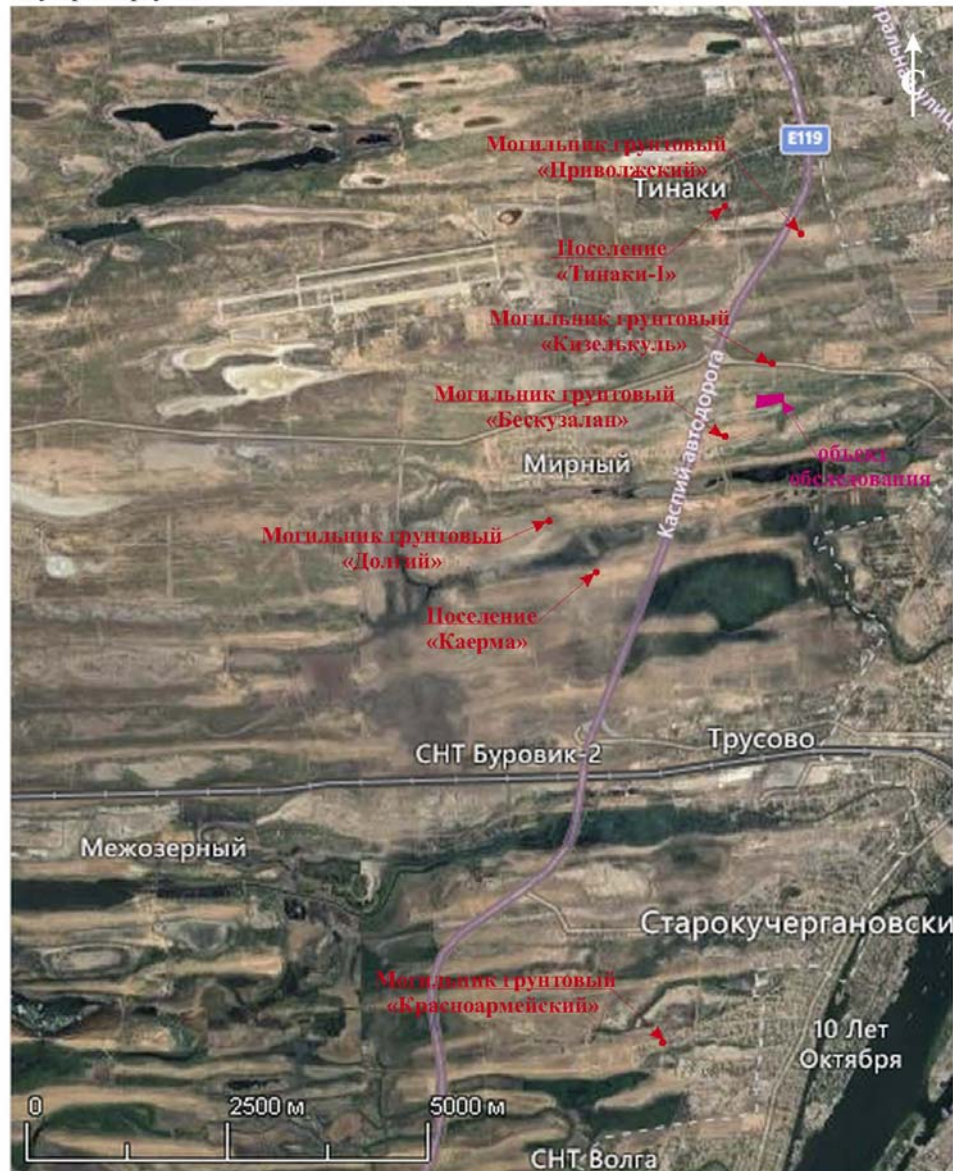


Рис. 2. Наримановский район Астраханской области, с указанием расположения памятников археологии стоящих на охране и обследуемых участков.

Приложение № 3 к акту государственной
историко-культурной экспертизы
от « 29 » ноября 2023 г.

АЭ-ААН 2023
Астраханская область
Наримановский район
Бугор «Саргуль»




 - место расположения объекта обследования - бэровский бугор Саргуль в границах кадастровых участков с номерами 30:08:110109:175 и 30:08:110109:5019

Рис. 3. Спутниковый снимок (Google maps) участка Наримановского района с указанием места расположения обследуемого участка относительно известных памятников археологии в ближайшей округе.

Приложение № 4 к акту государственной
историко-культурной экспертизы
от « 29 » ноября 2023 г.

АЭ-ААН 2023
Астраханская область
Наримановский район
Бугор «Саргуль»

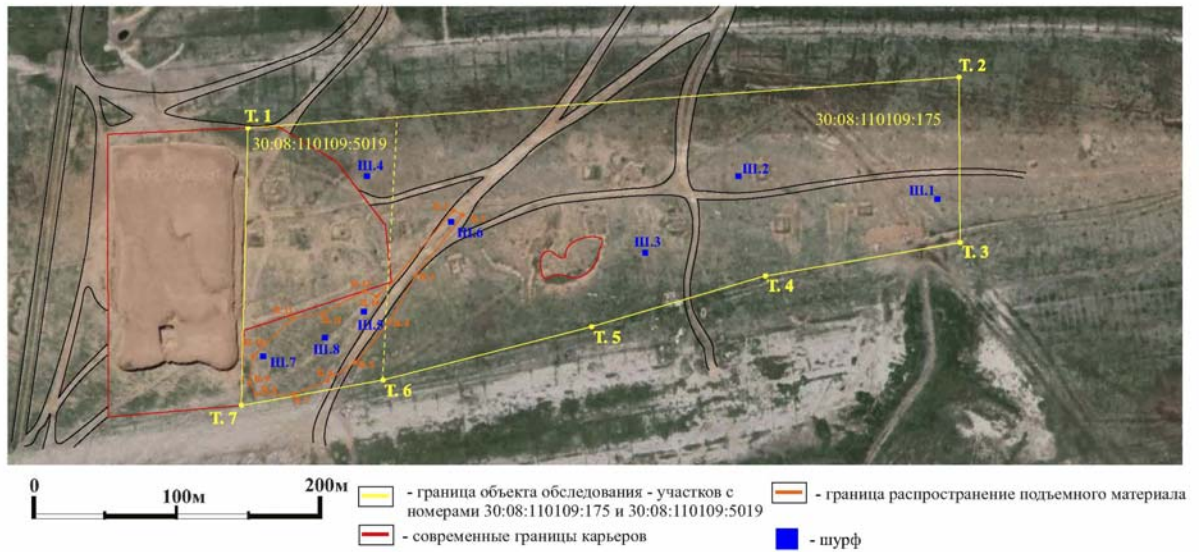


Рис. 6. Снимок со спутника («Bing maps», снимок от 12.07.2021 г.) объекта археологического обследования – земельных участков с кадастровыми номерами 30:08:110109:175 и 30:08:110109:5019 с указанием границ выявленного местонахождения подъемного материала и разведочных шурфов.

Приложение № 5 к акту государственной
историко-культурной экспертизы
от « 29 » ноября 2023 г.

АЭ-ААН 2023

Астраханская область
Наримановский район
Бугор «Саргуль»



Рис. 38. Спутниковый снимок («Google maps» снимок от 12.07.2021 г.) части обследуемого участка на бэровском бугре «Саргуль» с указанием выявленного местонахождения подъемного материала, границы карьера на момент проведения обследования и разведочных шурфов (Ш.5 - Ш.8).