

АКТ
государственной историко-культурной экспертизы
документации, содержащей результаты исследований,
в соответствии с которыми определяется наличие или
отсутствие объектов, обладающих признаками объекта культурного
наследия, на земельных участках, подлежащих воздействию земляных,
строительных, мелиоративных и (или) хозяйственных работ

АКТ № 69 от 05 сентября 2024 г.
обследования земельного участка с целью установления
наличия (отсутствия) объектов, обладающих признаками
объекта археологического наследия

Государственный эксперт по проведению
государственной историко-культурной экспертизы

О.А. Шинкарь

октябрь 2024 года

Настоящий акт государственной историко-культурной экспертизы составлен в соответствии с Федеральным законом от 25.06.2002 № 73-ФЗ «Об объектах культурного наследия (памятниках истории и культуры) народов Российской Федерации», Положением о государственной историко-культурной экспертизе, утвержденным постановлением Правительства Российской Федерации от 25.04.2024 № 530 (далее – Положение), согласно требованиям, предусмотренным пунктом 20 данного Положения.

1. **Дата начала проведения экспертизы:** 17.09.2024.
2. **Дата окончания проведения экспертизы:** 18.10.2024.
3. **Место проведения экспертизы:** г. Волгоград.
4. **Заказчик экспертизы:** Общество с ограниченной ответственностью «Волгоградэнергосетьпроект» (сокращенное наименование: ООО «ВЭСП»). ИНН 3459081680, КПП 345901001. Адрес: Россия, 400078, Волгоградская область, Г.О. Город-герой Волгоград, пр-кт им. В.И. Ленина, д.100, этаж 2, помещ. 34. e-mail: vesp@vesp.ru.
5. **Сведения об эксперте:** Шинкарь Ольга Анатольевна, образование высшее, специальность – историк, стаж работы в области археологии – 27 лет, место работы и должность – начальник отдела памятников археологии Государственного бюджетного учреждения «Волгоградский областной научно-производственный центр по охране памятников истории и культуры».
6. **Информация о том, что в соответствии с законодательством Российской Федерации эксперт несёт ответственность за достоверность сведений, изложенных в заключении.**

Настоящим подтверждается, что эксперт признает свою ответственность за соблюдение принципов проведения экспертизы, установленных статьей 29 Федерального закона от 25.06.2002 № 73-ФЗ «Об объектах культурного наследия (памятниках истории и культуры) народов Российской Федерации», а также за достоверность сведений, изложенных в заключении экспертизы в соответствии с п/п «д» п. 20 Положения о государственной историко-культурной экспертизе, утвержденного постановлением Правительства Российской Федерации от 25.04.2024 № 530.

7. **Цель экспертизы** – в соответствии со ст. 28 Федерального закона от 25.06.2002 № 73-ФЗ «Об объектах культурного наследия (памятниках истории и культуры) народов Российской Федерации» - определение наличия или отсутствия объектов культурного наследия, включенных в единый государственный реестр объектов культурного наследия (памятников истории и культуры) народов Российской Федерации, выявленных объектов культурного наследия либо объектов, обладающих признаками объектов культурного наследия на участке, отведенном под объект по титулу: «Реконструкция ВЛ 110 кВ

Владимировка - Покровка (ВЛ 110 кВ 703) в пролете опор 25-69», расположенном по адресу: Астраханская область, Ахтубинский район.

8. Объект экспертизы – в соответствии с п. 8з) Положения – документация, за исключением научных отчетов о выполненных археологических полевых работах, содержащая результаты исследований, в соответствии с которыми определяется наличие или отсутствие объектов, обладающих признаками объекта культурного наследия, на земельных участках, подлежащих воздействию земляных, строительных, мелиоративных и (или) хозяйственных работ, предусмотренных статьей 25 Лесного кодекса Российской Федерации работ по использованию лесов (за исключением работ, указанных в пунктах 3, 4 и 7 части 1 статьи 25 Лесного кодекса Российской Федерации) и иных работ - «Акт № 69 от 05 сентября 2024 г. обследования земельного участка с целью установления наличия (отсутствия) объектов, обладающих признаками объекта археологического наследия» (далее – Акт обследования).

9. Перечень документов, представленных на экспертизу заявителем:

«Акт № 69 от 05 сентября 2024 г. обследования земельного участка с целью установления наличия (отсутствия) объектов, обладающих признаками объекта археологического наследия».

10. Сведения об обстоятельствах, повлиявших на процесс проведения и результаты экспертизы.

Обстоятельств, повлиявших на процесс проведения и результаты экспертизы, не имеется. Дополнительных сведений, которые могли бы повлиять на процесс проведения и результаты экспертизы, не поступало.

11. Сведения о проведенных исследованиях с указанием примененных методов, объема и характера выполненных работ и их результатов.

В процессе проведения экспертизы был выполнен анализ:

- действующего законодательства в сфере охраны и сохранения объектов культурного наследия;
- представленного заказчиком Акта обследования в части его соответствия действующему законодательству в сфере охраны и сохранения объектов культурного наследия;

Имеющийся материал достаточен для заключения по предмету экспертизы.

Экспертом проведена оценка обоснованности выводов, представленных в Акте обследования.

Результаты исследований, проведенных в рамках государственной историко-культурной экспертизы, оформлены в виде Акта.

12. Перечень документов и материалов, собранных и полученных при проведении экспертизы, а также использованной для нее специальной, технической и справочной литературы.

1. «Акт № 69 от 05 сентября 2024 г. обследования земельного участка с целью установления наличия (отсутствия) объектов, обладающих признаками объекта археологического наследия».
2. Федеральный закон от 25.06.2002 № 73-ФЗ «Об объектах культурного наследия (памятниках истории и культуры) народов Российской Федерации».
3. Положение о государственной историко-культурной экспертизе, утвержденное постановлением Правительства Российской Федерации от 25.04.2024 № 530.
4. Положение о порядке проведения археологических полевых работ и составления научной отчетной документации, утвержденное постановлением Бюро Отделения историко-филологических наук Российской академии наук от 12.04.2023 № 15.
5. «Методика определения границ территорий объектов археологического наследия», утвержденная письмом министерства культуры РФ от 27.01.2012 № 12-01-39/05-АБ.
6. Закон Астраханской области от 30.12.2005 № 94/2005-ОЗ «Об объектах культурного наследия (памятниках истории и культуры) народов Российской Федерации, расположенных на территории Астраханской области».
7. Договор № В2403/5С от 17.09.2024 на проведение государственной историко-культурной экспертизы документации, содержащей результаты исследований, в соответствии с которыми определяется наличие (отсутствие) объектов, обладающих признаками объекта культурного наследия на земельном участке, отведенном под хозяйственное освоение (ГИКЭ Документации).

13. Факты и сведения, выявленные и установленные в результате проведения экспертизы.

13.1. Общие сведения о проведенных работах.

В августе – сентябре 2024 года сотрудниками ООО «ЦЕНТР ИНЖЕНЕРНЫХ ЭКСПЕРТИЗ» были выполнены археологические изыскания (разведки) на участке, отведенном под объект по титулу: «Реконструкция ВЛ 110 кВ Владимировка - Покровка (ВЛ 110 кВ 703) в пролете опор 25-69», расположенном по адресу: Астраханская область, Ахтубинский район.

Работы проведены на основании Открытого листа № Р018-00103-00/01303542 от 22.07.2024, выданного Министерством культуры РФ на имя Швыркова Д.Н.

Исходная документация – единый государственный реестр объектов культурного наследия (памятников истории и культуры) народов Российской Федерации.

Целью полевых исследований являлось определение наличия/отсутствия объектов археологического наследия на территории, подлежащей хозяйственному освоению.

Непосредственные задачи проводимых исследований состояли в следующем:

- археологическое обследование территории;
- выявление и постановка на учет памятников археологии;
- определение границ объектов археологического наследия;
- нанесение археологических объектов на географические карты;

Произведено натурное обследование проектируемой трассы ориентировочной протяженностью 10,4 км (с учетом вариантов ее размещения), заложено 11 археологических шурфов размером 2*1 м каждый. Объекты археологического наследия не выявлены.

13.2. Методика проведения полевых работ.

Обследование производилось после предварительного ознакомления с архивными и картографическими материалами, путем визуального осмотра участка и проведения шурфовочных работ. Визуальное обследование включало осмотр поверхности участка, поиск подъемного материала, осмотр обнажений и нарушений почвенного покрова, опрос местных жителей, сопровождалось фотофиксацией участка обследования с разных ракурсов.

При проведении шурфовочных работ дневная поверхность шурфов нивелировалась по углам и фотографировалась. Вскрытие условных горизонтов (пластов) осуществлялось вручную лопатами, тонкими срезами глубиной 0,20 м (с учетом зачисток после прохождения каждого пласта его суммарная мощность могла достигать 0,25 м). После снятия каждого пласта дно шурфов зачищалось, фотографировалось, нивелировалось по углам и в центре. При отсутствии археологических находок производилась фотофиксация только одного из бортов каждого шурфа. Привязка шурфов осуществлялась посредством GPS-приемника в системе WGS-84. После окончания работ шурфы были рекультивированы.

13.3. Описание основных результатов полевых археологических исследований.

В августе – сентябре 2024 года сотрудниками ООО «ЦЕНТР ИНЖЕНЕРНЫХ ЭКСПЕРТИЗ» были выполнены археологические изыскания (разведки) на участке, отведенном под объект по титулу: «Реконструкция ВЛ 110 кВ Владимировка - Покровка (ВЛ 110 кВ 703) в пролете опор 25-69», расположенном по адресу: Астраханская область, Ахтубинский район.

Работы проведены на основании Открытого листа № Р018-00103-00/01303542 от 22.07.2024, выданного Министерством культуры РФ на имя Швыркова Д.Н.

В административном отношении участок изысканий расположен в Ахтубинском районе и г. Ахтубинск Ахтубинского района Астраханской области.

Обследуемый участок находится в границах земельных участков с кадастровыми номерами: 30:01:160102:440, 30:01:160102:399, 30:01:160102:367, 30:01:160102:420 (земли с/х назначения), 30:01:000000:1212, 30:01:000000:1221 (земли промышленности, энергетики, транспорта), 30:01:000000:1292, 30:01:000000:1479, 30:01:150236:23 (земли населенных пунктов).

В геоморфологическом отношении участок изысканий находится на нижнехвалынской морской аккумулятивной равнине Прикаспийской низменности, граничащей с современной аллювиальной равниной Волго-Ахтубинской поймой. По генезису исследуемая часть Прикаспийской низменности представляет собой хвалынскую аккумулятивную морскую террасу. По рельефу территория изысканий представляет собой слабоволнистую степь с понижениями типа степных лиманов. По участку реконструкции максимальная отметка составляет 8,5 м, минимальная 1,0 м. Средний уклон составил менее 2°.

Согласно письму Службы государственной охраны объектов культурного наследия Астраханской области от 16.08.2024 № 302-01-11/2994, ближайшими к району проводимых работ являются следующие выявленные объекты археологического наследия: Одиночные курганы «Новый 2», «Новый 3» (19,7 км на юго-восток), Одиночные курганы «Рябой-1», «Рябой-2» (27,7 км на юго-восток), Курганная группа «Предков хутор-1» (9,92 км на восток), Курганные могильники «Солянка-I» – «Солянка-XIV» (22,5 км на северо-запад).

Трасса проектируемого объекта начинается у северной окраины города Ахтубинска, затем идет в северо-западном направлении вдоль населенного пункта Печеневка, и заканчивается в 2 км на северо-восток от села Покровка. С востока параллельно трассе идет железная дорога.

На участке проведено визуальное археологическое обследование с целью поиска курганных насыпей и других надземных конструкций, проведен осмотр на предмет наличия/отсутствия подъемного археологического материала. Археологический подъемный материал, а также визуально различимые объекты археологического наследия не обнаружены.

Для аргументированного заключения о наличии или отсутствии ОАН в створе трассы проектируемого объекта было заложено 11 шурфов размером 2*1 м, площадью 22 кв.м. Стратифицированный либо переотложенный археологический культурный слой, а также отдельные артефакты и археологические объекты в шурфах не зафиксированы. Подробное описание шурфов, сопровождаемое иллюстративным материалом, приводится в Акте обследования, являющемся приложением к настоящему акту ГИКЭ.

Таким образом, объекты культурного наследия, включенные в Единый государственный реестр объектов культурного наследия (памятников истории и культуры)

народов Российской Федерации, объекты культурного наследия, включенные в список выявленных объектов, либо объекты, обладающие признаками объекта культурного наследия, представляющие историческую, научную, художественную или иную культурную ценность, на участке, отведенном под объект по титулу: «Реконструкция ВЛ 110 кВ Владимировка - Покровка (ВЛ 110 кВ 703) в пролете опор 25-69», расположенном по адресу: Астраханская область, Ахтубинский район, отсутствуют.

14. Обоснование выводов экспертизы.

Экспертом установлено, что в ходе археологической разведки на участке, отведенном под объект по титулу: «Реконструкция ВЛ 110 кВ Владимировка - Покровка (ВЛ 110 кВ 703) в пролете опор 25-69», расположенном по адресу: Астраханская область, Ахтубинский район, и подготовке отчетной документации по итогам указанных исследований соблюдены требования Федерального закона от 25.06.2002 № 73-ФЗ «Об объектах культурного наследия (памятниках истории и культуры) народов Российской Федерации».

Работы проведены на основании Открытого листа № P018-00103-00/01303542 от 22.07.2024, выданного Министерством культуры РФ на имя Швыркова Д.Н., и в соответствии с Положением о порядке проведения археологических полевых работ и составления научной отчетной документации, утвержденным постановлением Бюро Отделения историко-филологических наук Российской академии наук от 12.04.2023 № 15.

Согласно письму Службы государственной охраны объектов культурного наследия Астраханской области от 04.09.2024 № 302-01-11/3167 участок, предназначенный под размещение объекта по титулу: «Реконструкция ВЛ 110 кВ Владимировка - Покровка (ВЛ 110 кВ 703) в пролете опор 25-69», расположенный по адресу: Астраханская область, Ахтубинский район, расположен вне зон охраны и защитных зон объектов культурного наследия.

Площадь обследованной территории является достаточной для определения наличия/отсутствия на данной территории объектов, обладающих признаками объектов историко-культурного наследия, в т.ч. памятников археологии.

На участке, отведенном под объект по титулу: «Реконструкция ВЛ 110 кВ Владимировка - Покровка (ВЛ 110 кВ 703) в пролете опор 25-69», расположенном по адресу: Астраханская область, Ахтубинский район, объекты культурного наследия, включенные в Единый государственный реестр объектов культурного наследия (памятников истории и культуры) народов Российской Федерации, выявленные объекты культурного наследия либо объекты, обладающие признаками объектов культурного наследия, отсутствуют.

Содержащиеся в Акте обследования выводы являются достаточными для определения возможности или невозможности проведения земляных, строительных, мелиоративных и

иных работ на обследованной территории, подлежащей воздействию земляных, строительных, мелиоративных и иных работ.

15. Вывод экспертизы.

В ходе археологической разведки на участке, отведенном под объект по титулу: «Реконструкция ВЛ 110 кВ Владимировка - Покровка (ВЛ 110 кВ 703) в пролете опор 25-69», расположенном по адресу: Астраханская область, Ахтубинский район, установлено, что объекты культурного наследия, включенные в Единый государственный реестр объектов культурного наследия (памятников истории и культуры) народов Российской Федерации, выявленные объекты культурного наследия либо объекты, обладающие признаками объектов культурного наследия, отсутствуют.

На основании «Акта № 69 от 05 сентября 2024 г. обследования земельного участка с целью установления наличия (отсутствия) объектов, обладающих признаками объекта археологического наследия», Эксперт в соответствии с п. 226) Положения о государственной историко-культурной экспертизе, утвержденного постановлением Правительства РФ от 25.04.2024 № 530, делает вывод о возможности проведения земляных, строительных, мелиоративных и иных хозяйственных работ на участке, отведенном под объект по титулу: «Реконструкция ВЛ 110 кВ Владимировка - Покровка (ВЛ 110 кВ 703) в пролете опор 25-69», расположенном по адресу: Астраханская область, Ахтубинский район (**положительное заключение**).

Приложение: «Акт № 69 от 05 сентября 2024 г. обследования земельного участка с целью установления наличия (отсутствия) объектов, обладающих признаками объекта археологического наследия».

Дата оформления заключения экспертизы - 18.10.2024.

Эксперт Шинкарь О.А.

**Общество с ограниченной ответственностью
«ЦЕНТР ИНЖЕНЕРНЫХ ЭКСПЕРТИЗ»**

Юридический адрес: 344082, г. Ростов-на-Дону, пер. Островского, д. 47, оф. 44
Почтовый адрес: 344082, г. Ростов-на-Дону, пер. Островского, д. 47, оф. 44
Тел./факс: (863) 246-40-10, e-mail: r-p-c@mail.ru
ОГРН 1166196094371, ИНН/КПП 6164109946/616401001
Р/счет 40702810726140000771 в Филиале «Ростовский» АО «Альфа-Банк»

«УТВЕРЖДАЮ»
Директор
ООО «ЦЕНТР ИНЖЕНЕРНЫХ
ЭКСПЕРТИЗ»


С.В. Лапшин

г. Ростов-на-Дону

05 сентября 2024 г.

АКТ № 69

**обследования земельного участка с целью установления наличия
(отсутствия) объектов, обладающих признаками объекта
археологического наследия**

Наименование и месторасположение земельного участка: Земельный участок, отведенный под объект согласно титулу: «Реконструкция ВЛ 110 кВ Владимировка - Покровка (ВЛ 110 кВ 703) в пролете опор 25-69», расположенный по адресу: Астраханская область, Ахтубинский район.

Заказчик археологических изысканий: Общество с ограниченной ответственностью «Волгоградэнергопроект» (ООО «ВЭСП»), адрес: 400078, Волгоградская обл., г. Волгоград, пр. им. В.И. Ленина, д. 100, ИНН 3459081680.

Застройщик: ПАО «Россети Юг»; Юридический адрес: 344 002; г.о. город Ростов-на-Дону; г. Ростов-на-Дону; ул. Большая Садовая, д. 49/42; ОГРН: 1076164009096; ИНН: 6164266561; КПП: 997650001; Почтовый адрес: 414 000; г. Астрахань ул. Красная Набережная, 32; Тел.: (8512)44-31-40; Факс: (8512) 79-30-10; Адрес эл. почты: E-mail: kanc@astrakhanenergo.ru

Получатель: Филиал ПАО «Россети Юг» - «Астраханьэнерго»; Адрес: 414 000; г. Астрахань ул. Красная Набережная, 32.

Платательщик: ПАО «Россети Юг»; Адрес: 344 002 г. Ростов-на-Дону. ул. Большая Садовая, 49/42; Банк получателя: в отделении №8625 Сбербанка России, г. Астрахань; Р/с 4070 2810 6050 00003020; К/с 3010 1810 5000 0000 0602; БИК 041203602; Заместитель Генерального директора - директор филиала ПАО «Россети Юг» - «Астраханьэнерго» В.Н. Писарев.

Общие сведения о землепользовании:

Кадастровый номер	Категория земель
30:01:160102:440	с/х назначения
30:01:160102:399	с/х назначения
30:01:160102:367	с/х назначения
30:01:160102:420	с/х назначения
30:01:000000:1212	Земли промышленности, энергетики, транспорта
30:01:000000:1221	Земли промышленности, энергетики, транспорта
30:01:000000:1292	Земли населенных пунктов
30:01:000000:1479	Земли населенных пунктов
30:01:150236:23	Земли населенных пунктов

Основание проведения работ: Договор № 424/B2403/2С от 04.06.2024 между ООО «ЦЕНТР ИНЖЕНЕРНЫХ ЭКСПЕРТИЗ» и ООО «ВЭСП».

Основание проведения археологического обследования: Федеральный закон от 25.06.2002 № 73-ФЗ «Об объектах культурного наследия (памятниках истории и культуры) народов Российской Федерации» (ст. 36), «Положение о порядке проведения археологических полевых работ и составления научной отчетной документации», утвержденное Постановлением Бюро Отделения историко-филологических наук РАН от 12.04.2023 № 15, Постановление Правительства РФ от 24.10.2022 № 1893 «Об утверждении Правил выдачи, приостановления и прекращения действия разрешений (открытых листов) на проведение работ по выявлению и изучению объектов археологического наследия, включая работы, имеющие целью поиск и изъятие археологических предметов, и о признании утратившими силу некоторых актов Правительства Российской Федерации», Постановление Правительства РФ от 30.12.2023 № 2418 «Об особенностях порядка определения наличия или отсутствия объектов, обладающих признаками объекта археологического наследия, на территориях, подлежащих воздействию изыскательских, земляных, строительных, мелиоративных, хозяйственных работ, указанных в статье 30 Федерального закона «Об объектах культурного наследия (памятниках истории и культуры) народов Российской Федерации» работ по использованию лесов и иных работ», Договор № 424/B2403/2С от 04.06.2024

между ООО «ЦЕНТР ИНЖЕНЕРНЫХ ЭКСПЕРТИЗ» и ООО «ВЭСП», Открытый лист № P018-00103-00/01303542, сроком действия с 22.07.2024 по 30.06.2025, выданный Министерством культуры РФ инженеру-исследователю ООО «ЦЕНТР ИНЖЕНЕРНЫХ ЭКСПЕРТИЗ» Д.Н. Швыркову.

Документация и данные, представленные заказчиком:

1. Список кадастровых номеров земельных участков, на которых расположена проектируемая трасса;
2. План проектируемой трассы;
3. Письмо службы государственной охраны объектов культурного наследия Астраханской области;
4. «Технический отчет по результатам инженерно-геологических изысканий «Реконструкция ВЛ 110 кВ Владимировка – Покровка (ВЛ 110 кВ 703) (ориентировочная протяженность – 7,5 км)», подготовленный Филиалом ООО «Энерго-Юг» «Южэнергосетьпроект» в 2024 г; Новое наименование объекта - «Реконструкция ВЛ 110 кВ Владимировка - Покровка (ВЛ 110 кВ 703) в пролете опор 25-69»;
5. Дополнительное соглашение № 2 от 30.08.2024 к договору № 424 /В2403/ 2С от 04.06.2024 "О переименовании объекта"

Объемы: Ориентировочная протяженность проектируемой трассы составляет 10,4 км, с учетом вариантов ее размещения. Объем шурфовочных работ с целью установления наличия (отсутствия) объектов, обладающих признаками объекта археологического наследия поселенческого типа, составляет 22 кв. м (11 шурфов размером 1 х 2 м каждый). Ширина полосы отвода проектируемой трассы достигает 13 м.

Порядок обследования: Обследование производилось после предварительного ознакомления с архивными и картографическими материалами, путем визуального осмотра участка и проведения шурфовочных работ. Визуальное обследование включало осмотр поверхности участка, поиск подъемного материала, осмотр обнажений и нарушений почвенного покрова, опрос местных жителей, сопровождалось фотофиксацией участка обследования с разных ракурсов. При проведении шурфовочных работ дневная поверхность шурфов нивелировалась по углам и фотографировалась. Вскрытие условных горизонтов (пластов) осуществлялось вручную лопатами, тонкими срезами глубиной 0,20 м (с учетом зачисток после прохождения каждого пласта его суммарная мощность могла достигать 0,25 м). После снятия каждого пласта дно шурфа зачищалось, фотографировалось,

нивелировалось по углам и в центре. При отсутствии археологических находок производилась фотофиксация только одного из бортов шурфа («Положение о порядке проведения археологических полевых работ ...», пункт 3.12). Привязка шурфов осуществлялась посредством GPS-приемника в системе WGS-84. После окончания работ шурфы были рекультивированы.

Физико-географические условия района обследования

Согласно «Техническому отчету по результатам инженерно-геологических изысканий «Реконструкция ВЛ 110 кВ Владимирка – Покровка (ВЛ 110 кВ 703) (ориентировочная протяженность – 7,5 км)», подготовленный Филиалом ООО «Энерго-Юг» «Южэнергосетьпроект» в 2024 г; Новое наименование объекта - «Реконструкция ВЛ 110 кВ Владимирка - Покровка (ВЛ 110 кВ 703) в пролете опор 25-69», подготовленному Филиалом ООО «Энерго-Юг» «Южэнергосетьпроект» в 2024 г., в административном отношении участок изысканий расположен в Ахтубинском районе и г. Ахтубинск Ахтубинского района Астраханской области. Территория участка изысканий находится на нижнехвалынской морской аккумулятивной равнине Прикаспийской низменности левобережья реки Волга и представляет собой однообразную, плоскую равнину с блюдцеобразными понижениями-западинами.

В геоморфологическом отношении участок изысканий находится на нижнехвалынской морской аккумулятивной равнине Прикаспийской низменности, граничащей с современной аллювиальной равниной Волго-Ахтубинской поймой. По генезису исследуемая часть Прикаспийской низменности представляет собой хвалынскую аккумулятивную морскую террасу. По рельефу территория изысканий представляет собой слабоволнистую степь с понижениями типа степных лиманов. По участку реконструкции максимальная отметка составляет 8,5 м, минимальная 1,0 м. Средний уклон составил менее 2°.

В геолого-литологическом разрезе на участке реконструкции ВЛ 110 кВ прослежены следующие разновидности грунтов: eQIV - почвенный слой; толщина слоя 0,1 м; tQIV - техногенный грунт; толщина слоя 0,9 м; dQIII - верхнечетвертичные делювиальные супеси и глины; mQIII_hv - морские песчано-глинистые отложения хвалынской свиты, представленные глинами и песками. По трассе проектируемой ВЛ до разведанной глубины 11,0 м выделены слой 1 (техногенный грунт) (встречается только в одной скважине), слой 1a (почвенный слой) и шесть инженерно-геологических элементов: ИГЭ-1 (dQIII) - супесь пылеватая, твердой (при водонасыщении текучей)

консистенции, слабопросадочная; ИГЭ-2 (dQIII) - глина легкая пылеватая, твердой консистенции, непросадочная, ненабухающая; ИГЭ-3 (mQIII_{hv}) - глина легкая пылеватая, тугопластичной консистенции; ИГЭ-4 (mQIII_{hv}) - глина тяжелая, полутвердой консистенции, слабонабухающая; ИГЭ-5 (mQIII_{hv}) - песок мелкий, средней плотности, малой степени водонасыщения, однородный; ИГЭ-6 (mQIII_{hv}) - глина легкая пылеватая, мягкопластичной консистенции (Рис. 83).

Историко-археологическая справка

Первые упоминания об обнаружении памятников на территории современного Ахтубинского района Астраханской области относятся к началу XX века, они связаны с исследованиями П.С. Рыкова. В 1928 г. П.С. Рыковым была организована экспедиция с целью археологического обследования правобережья р. Ахтуба от Сталинграда до Астрахани.

Более детальное обследование северной части Астраханской области, судя по отчетам, хранящимся в архиве Института археологии РАН, начинается во второй половине XX века. В 1982 г. в Ахтубинском районе были проведены разведки под руководством А.Л. Рябцева¹, в 1986 г. - под руководством С.В. Ляхова². Е.В. Шнайдштейн, наряду с разведками, вела раскопки как отдельных курганов, так и целых курганных групп. В 1982 г. археологическая экспедиция Астраханского педагогического института исследовала курганный могильник «Степная-IV»³, расположенный в Ахтубинском районе, этой же экспедицией в 1983 г. проведены раскопки курганной группы «301 км»⁴, а в 1984 г. - раскопки Успенского могильника⁵.

К настоящему времени здесь известны отдельные группы памятников, такие как курганная группа «Степная»; комплекс разновременных памятников «301 километр», состоящий из курганной группы, развалин мавзолея и поселения золотоордынского времени; Успенский смешанный курганный-грунтовой могильник. Названные памятники были открыты и исследованы Е.В. Шнайдштейн в 1981-1985 гг. В 1998 г. в этом же районе в ходе разведок отряда лаборатории «Историческое краеведение и археология» АГТУ под

¹ Рябцев А.Л. Отчет об археологич. разведках в Ахтубинском р-не в 1982 г. - 9219.

² Ляхов С.В. Отчет об археологических разведках в Астраханской и Саратовской обл. в 1986 г. - № 11682, 11682а.

³ Шнайдштейн Е.В. Отчет об археологических раскопках в 1982 г. - № 9109, 9109а.

⁴ Шнайдштейн Е.В. Отчет об археологических раскопках курганной группы «301 км» в Ахтубинском р-не Астраханской обл. в 1983 г. - № 14852.

⁵ Шнайдштейн Е.В. Отчет об археологических раскопках в Ахтубинском р-не в 1984 г. - № 10341, 10341а.

руководством Д.В. Рябичкина обнаружены отдельные курганы и отдельные местонахождения разновременной керамики в районе железнодорожных станций Верблюжья и Чернобыльная.

Археологические исследования 1999 г. проводились в вышеуказанном районе, протяженность маршрута составила около 70 км. Район исследования размещался на восток от железнодорожного переезда «1329 км», расположенного севернее железнодорожной станции «Чернобыльная». Протяженность района исследования с севера на юг – около 25 км, с запада на восток – 9 км.

Главная цель заключалась в осмотре памятников каменного века, выявленных в результате работ отряда в 1998 г., и определении перспективности их исследования, а также выявлении новых памятников, оценке перспективности их разработки и возможности включения их в реестр памятников археологии Астраханской области.

В 2004 г. Д.В. Кутуковым были проведены археологические исследования кургана «Новый 1».

За двадцать с небольшим лет на территории Ахтубинского района выявлено 185 курганов, из которых исследована только пятая часть. Судя по отчетам, среди раскопанных курганов большая часть содержала захоронения эпохи бронзы и кочевников дозолотоордынского периода (XI-XIII вв.), реже встречаются курганы с савроматскими и сарматскими захоронениями. Помимо курганов, известны отдельные местонахождения подъемного материала эпохи неолита, бронзы в песчаных массивах у с. Болхуны (Шнайдштейн, 1981 г.)⁶, у ж/д станции Чернобыльная (Гречкина, 1999 г.)⁷, а также находки средневековой керамики на протяжении от г. Ахтубинска до южной границы Ахтубинского района как в песчаных массивах, так и на расстоянии 2-3 км к востоку от берега Ахтубы.

В непосредственной близости от участка Приволжской железной дороги на отрезке от границы Астраханской области – г. Знаменск в 2004 г. было обнаружено два кургана. Курганная группа «Стасов», состоящая из двух

⁶ Шнайдштейн Е.В. Отчет об археологических исследованиях в Астраханской области в 1981 г. - № 8813, 8813а.

⁷ Гречкина Т.Ю. Отчет об археологических разведках на территории Ахтубинского района Астраханской области в 1999 году.

курганов, обнаружена на расстоянии 3,6 км на юго-восток по ж/д от станции «Стасов» и в 1 км на СВ от ж/д (Гречкина, 2005)⁸.

В 2018 г. в ходе разведок под руководством Д.В. Васильева были выявлены: одиночные курганы: «Рябой-1»; «Рябой-2»; курганные группы: «Предков хутор – 1», состоящая из двух курганов; «Золин-3», состоящая из четырех курганов.

В природном отношении данная территория представляет собой район задернованных полынной и другой растительностью песков. При относительной равнинности местности на некоторых участках наблюдаются значительные перепады высот до 10-15 м. Перепады фиксируются между ложбинами, которые образовались в результате пересыхания древних русел водотоков или сезонно заполняющихся ильменей, и буграми – водоразделами, являющимися остатками берегов древних русел и озер. Как правило, вершины возвышенностей представляют собой сухие участки лессовой супесчаной полупустыни со скудной растительностью. Склоны и днища низменностей покрыты более густой растительностью лугового типа ярко-зеленого цвета.

В процессе исследований было установлено, что находки чаще всего встречаются на возвышенностях ближе к границе склона или в неглубоких (1,5-2 м) впадинах, образовавшихся в результате разрушения задернованной поверхности песков. Причем в таких впадинах встречались каменные изделия эпохи мезолита-неолита и фрагменты керамики эпохи бронзы. Курганы эпохи бронзы и железа располагаются, как правило, на водоразделе.

Надо отметить, что, однажды начавшись, процесс выветривания и разрушения идет весьма интенсивно. Размеры котловины, где располагалось местонахождение «Чернобыльское-I», за год увеличились на 40 м в северо-западном и юго-восточном направлениях.

Борта котловин при визуальном осмотре дают аналогичную ситуацию для всех местонахождений. На глубине 100-120 см от современной задернованной поверхности песок переходит в светло-коричневую супесь, которая продолжается до глубины около 200 см. На ее поверхности залегает большое количество раковин моллюсков и фрагменты сероглиняной лепной и красноглиняной гончарной керамики, отдельные каменные изделия: отщепы, ножевидные пластины, концевые и округлые скребки, сегменты.

⁸ Гречкина Т.Ю. Отчет об археологических разведках на территории Черноярского, Ахтубинского, Енотаевского, Красноярского и Харабалинского районов в 2005 году.

Согласно письму Службы государственной охраны объектов культурного наследия Астраханской области от 16.08.2024 № 302-01-11/2994 ближайшими к району проводимых работ объекта: «Реконструкция ВЛ 110 кВ Владимировка - Покровка (ВЛ 110 кВ 703) в пролете опор 25-69», расположенного по адресу: Астраханская область, Ахтубинский район, являются следующие выявленные объекты археологического наследия:

- 1) Одиночные курганы «Новый 2», «Новый 3» в 19,7 км на юго-восток от района проводимых работ;
- 2) Одиночные курганы «Рябой-1», «Рябой-2» 27,7 км на юго-восток от района проводимых работ;
- 3) Курганная группа «Предков хутор-1» 9,92 км на восток от района проводимых работ;
- 4) Курганные могильники «Солянка-I-XIV» 22,5 км на северо-запад от района проводимых работ.

Результаты обследования: Археологическое обследование земельного участка, отведенного под объект согласно титулу: «Реконструкция ВЛ 110 кВ Владимировка - Покровка (ВЛ 110 кВ 703) в пролете опор 25-69», расположенного по адресу: Астраханская область, Ахтубинский район, проводилось в августе-сентябре 2024 г. на основании Открытого листа № P018-00103-00/01303542, сроком действия с 22.07.2024 по 30.06.2025, выданного Министерством культуры РФ инженеру-исследователю ООО «ЦЕНТР ИНЖЕНЕРНЫХ ЭКСПЕРТИЗ» Д.Н. Швыркову (Рис. 90).

На площади земельного участка, отведенного под проектируемое строительство, проведено визуальное археологическое обследование с целью поиска курганных насыпей и других надземных конструкций, проведен осмотр на предмет наличия либо отсутствия подъемного археологического материала.

Таблица координат поворотных точек границ земельного участка, отведенного под объект согласно титулу: «Реконструкция ВЛ 110 кВ Владимировка - Покровка (ВЛ 110 кВ 703) в пролете опор 25-69», расположенного по адресу: Астраханская область, Ахтубинский район.

	Широта	Долгота
1	48°18'46.00"C	46° 9'16.59"B
2	48°18'48.37"C	46° 9'15.45"B
3	48°19'41.28"C	46° 8'35.22"B
4	48°19'58.44"C	46° 8'24.51"B
5	48°20'2.76"C	46° 8'16.94"B

6	48°20'9.21"C	46° 8'17.71"B
7	48°21'44.88"C	46° 7'17.96"B
8	48°22'5.28"C	46° 6'59.16"B
9	48°22'4.13"C	46° 6'53.49"B
10	48°22'17.11"C	46° 6'41.08"B
11	48°22'17.95"C	46° 6'46.83"B
12	48°22'42.98"C	46° 6'23.14"B
13	48°22'42.21"C	46° 6'17.69"B
14	48°22'44.06"C	46° 6'15.48"B
15	48°22'46.19"C	46° 6'5.03"B
16	48°22'50.18"C	46° 6'15.80"B

Трасса проектируемого объекта начинается у северной окраины города Ахтубинска, затем идет в северо-западном направлении вдоль населенного пункта Печеневка, и заканчивается в 2 км на северо-восток от села Покровка. С востока параллельно трассе идет железная дорога.

Шурф 1 (Рис. 3, 22-26)

Размеры шурфа 2,0 х 1,0 м. Ориентирован по оси С-Ю. Шурф разбит в створе трассы на пастбищном поле, поверхность ровная, задернованная.

За Ро шурфа был выбран верх его СЗ угла – точка с координатами 48°18'48.48"C 46°9'14.10"B.

В шурфе было пройдено два пласта (Гл. – 0,54).

Описание стратиграфии В борта (сверху вниз):

1. Дерновый слой – мощность 0,04 м;
2. Влажный темно-желтый суглинок – мощность 0,1 м;
3. Плотный сухой светло-желтый суглинок (материк) прокопан на 0,4 м.
Нивелировки низа: СЗ угол -0,54; СВ угол -0,53; ЮВ угол -0,53; ЮЗ угол -0,54.

Следов древнего культурного слоя и древних находок нет.
После завершения работ шурф был рекультивирован.

Шурф 2 (Рис. 3, 27-31)

Размеры шурфа 2,0 х 1,0 м. Ориентирован по оси С-Ю. Шурф разбит в створе трассы на пастбищном поле, поверхность ровная, задернованная.

За Ро шурфа был выбран верх его СЗ угла – точка с координатами 48°19'20.34"C 46°8'50.70"B.

В шурфе было пройдено два пласта (Гл. – 0,54).

Описание стратиграфии В борта (сверху вниз):

1. Дерновый слой – мощность 0,04 м;
2. Влажный темно-желтый суглинок – мощность 0,1 м;
3. Плотный сухой светло-желтый суглинок (материк) прокопан на 0,4 м.
Нивелировки низа: СЗ угол -0,54; СВ угол -0,52; ЮВ угол -0,54; ЮЗ угол -0,54.

Следов древнего культурного слоя и древних находок нет.

После завершения работ шурф был рекультивирован.

Шурф 3 (Рис. 3, 32-36)

Размеры шурфа 2,0 х 1,0 м. Ориентирован по оси С-Ю. Шурф разбит в створе трассы на пастбищном поле, поверхность ровная, задернованная.

За Ро шурфа был выбран верх его СЗ угла – точка с координатами 48°19'44.64"С 46°8'33.00"В.

В шурфе было пройдено два пласта (Гл. – 0,5).

Описание стратиграфии В борта (сверху вниз):

1. Дерновый слой – мощность 0,05 м;
2. Влажный темно-желтый суглинок – мощность 0,1 м;
3. Плотный сухой светло-желтый суглинок (материк) прокопан на 0,35 м.
Нивелировки низа: СЗ угол -0,49; СВ угол -0,5; ЮВ угол -0,49; ЮЗ угол -0,5.

Следов древнего культурного слоя и древних находок нет.

После завершения работ шурф был рекультивирован.

Шурф 4 (Рис. 3, 37-41)

Размеры шурфа 2,0 х 1,0 м. Ориентирован по оси С-Ю. Шурф разбит в створе трассы на небольшом отдалении от автодороги, на берегу ручья, поверхность ровная, покрыта высокой травой.

За Ро шурфа был выбран верх его СЗ угла – точка с координатами 48°20'4.26"С 46°8'16.98"В.

В шурфе было пройдено два пласта (Гл. – 0,45).

Описание стратиграфии 3 борта (сверху вниз):

1. Дерновый слой – мощность 0,05 м;
2. Влажный темно-желтый суглинок – мощность 0,1 м;
3. Плотный сухой светло-желтый суглинок (материк) прокопан на 0,3 м.
Нивелировки низа: СЗ угол -0,45; СВ угол -0,44; ЮВ угол -0,44; ЮЗ угол -0,44.

Следов древнего культурного слоя и древних находок нет.
После завершения работ шурф был рекультивирован.

Шурф 5 (Рис. 3, 42-46)

Размеры шурфа 2,0 х 1,0 м. Ориентирован по оси С-Ю. Шурф разбит в створе трассы на левом берегу ручья, поверхность ровная, задернованная.

За Ро шурфа был выбран верх его СЗ угла – точка с координатами 48°20'16.68"С 46°8'13.26"В.

В шурфе было пройдено два пласта (Гл. – 0,5).

Описание стратиграфии 3 борта (сверху вниз):

1. Дерновый слой – мощность 0,05 м;
2. Влажный темно-желтый суглинок – мощность 0,05 м;
3. Плотный сухой светло-желтый суглинок (материк) прокопан на 0,4 м.
Нивелировки низа: СЗ угол -0,5; СВ угол -0,49; ЮВ угол -0,5; ЮЗ угол -0,5.

Следов древнего культурного слоя и древних находок нет.
После завершения работ шурф был рекультивирован.

Шурф 6 (Рис. 3, 47-51)

Размеры шурфа 2,0 х 1,0 м. Ориентирован по оси С-Ю. Шурф разбит в створе трассы на правом берегу ручья, поверхность ровная, задернованная.

За Ро шурфа был выбран верх его СЗ угла – точка с координатами 48°20'19.71"С 46°8'11.55"В.

В шурфе было пройдено два пласта (Гл. – 0,5).

Описание стратиграфии 3 борта (сверху вниз):

1. Дерновый слой – мощность 0,05 м;
2. Влажный темно-желтый суглинок – мощность 0,1 м;
3. Плотный сухой светло-желтый суглинок (материк) прокопан на 0,35 м.
Нивелировки низа: СЗ угол -0,49; СВ угол -0,49; ЮВ угол -0,5; ЮЗ угол -0,5.

Следов древнего культурного слоя и древних находок нет.
После завершения работ шурф был рекультивирован.

Шурф 7 (Рис. 3, 52-56)

Размеры шурфа 2,0 х 1,0 м. Ориентирован по оси С-Ю. Шурф разбит в створе трассы на пастбищном поле, поверхность ровная, задернованная.

За Ро шурфа был выбран верх его СЗ угла – точка с координатами 48°20'55.28"С 46°7'48.79"В.

В шурфе было пройдено два пласта (Гл. – 0,54).

Описание стратиграфии 3 борта (сверху вниз):

1. Дерновый слой – мощность 0,04 м;
2. Влажный темно-желтый суглинок – мощность 0,1 м;
3. Плотный сухой светло-желтый суглинок (материк) прокопан на 0,4 м.
Нивелировки низа: СЗ угол -0,53; СВ угол -0,54; ЮВ угол -0,55; ЮЗ угол -0,54.

Следов древнего культурного слоя и древних находок нет.
После завершения работ шурф был рекультивирован.

Шурф 8 (Рис. 3, 57-61)

Размеры шурфа 2,0 х 1,0 м. Ориентирован по оси С-Ю. Шурф разбит в створе трассы на естественной террасе между каналом и грунтовой дорогой, поверхность ровная, задернованная.

За Ро шурфа был выбран верх его СЗ угла – точка с координатами 48°21'46.74"С 46°7'15.96"В.

В шурфе было пройдено два пласта (Гл. – 0,45).

Описание стратиграфии В борта (сверху вниз):

1. Дерновый слой – мощность 0,05 м;

2. Влажный темно-желтый суглинок – мощность 0,1 м;

3. Плотный сухой светло-желтый суглинок (материк) прокопан на 0,3 м.

Нивелировки низа: СЗ угол -0,44; СВ угол -0,45; ЮВ угол -0,45; ЮЗ угол -0,45.

Следов древнего культурного слоя и древних находок нет.

После завершения работ шурф был рекультивирован.

Шурф 9 (Рис. 3, 62-66)

Размеры шурфа 2,0 х 1,0 м. Ориентирован по оси С-Ю. Шурф разбит в створе трассы на пастбищном поле, поверхность ровная, задернованная.

За Ро шурфа был выбран верх его СЗ угла – точка с координатами 48°22'20.88"С 46°6'43.68"В.

В шурфе было пройдено два пласта (Гл. – 0,54).

Описание стратиграфии В борта (сверху вниз):

1. Дерновый слой – мощность 0,04 м;

2. Влажный темно-желтый суглинок – мощность 0,1 м;

3. Плотный сухой светло-желтый суглинок (материк) прокопан на 0,4 м.

Нивелировки низа: СЗ угол -0,53; СВ угол -0,54; ЮВ угол -0,54; ЮЗ угол -0,54.

Следов древнего культурного слоя и древних находок нет.

После завершения работ шурф был рекультивирован.

Шурф 10 (Рис. 3, 67-71)

Размеры шурфа 2,0 х 1,0 м. Ориентирован по оси С-Ю. Шурф разбит в створе трассы на пастбищном поле, поверхность ровная, задернованная.

За Ро шурфа был выбран верх его СЗ угла – точка с координатами 48°22'7.74"С 46°6'49.92"В.

В шурфе было пройдено два пласта (Гл. – 0,52).

Описание стратиграфии В борта (сверху вниз):

1. Дерновый слой – мощность 0,02 м;

2. Влажный темно-желтый суглинок – мощность 0,1 м;

3. Плотный сухой светло-желтый суглинок (материк) прокопан на 0,4 м.
Нивелировки низа: СЗ угол -0,53; СВ угол -0,53; ЮВ угол -0,52; ЮЗ угол -0,52.

Следов древнего культурного слоя и древних находок нет.
После завершения работ шурф был рекультивирован.

Шурф 11 (Рис. 3, 72-76)

Размеры шурфа 2,0 x 1,0 м. Ориентирован по оси С-Ю. Шурф разбит в створе трассы на пастбищном поле, поверхность ровная, задернованная.

За Ро шурфа был выбран верх его СЗ угла – точка с координатами 48°22'46.44"С 46°6'5.10"В.

В шурфе было пройдено два пласта (Гл. – 0,53).

Описание стратиграфии 3 борта (сверху вниз):

1. Дерновый слой – мощность 0,03 м;
2. Влажный темно-желтый суглинок – мощность 0,1 м;
3. Плотный сухой светло-желтый суглинок (материк) прокопан на 0,4 м.
Нивелировки низа: СЗ угол -0,53; СВ угол -0,53; ЮВ угол -0,53; ЮЗ угол -0,52.

Следов древнего культурного слоя и древних находок нет.
После завершения работ шурф был рекультивирован.

Таким образом, в ходе предварительного ознакомления с архивным материалом, а также визуального обследования (с производством шурфовочных работ) земельного участка, отведенного под объект согласно титулу: «Реконструкция ВЛ 110 кВ Владимировка - Покровка (ВЛ 110 кВ 703) в пролете опор 25-69», расположенного по адресу: Астраханская область, Ахтубинский район, установлено следующее:

1. Объекты археологического наследия, включенные в единый государственный реестр объектов культурного наследия (памятников истории и культуры) народов Российской Федерации, выявленные объекты археологического наследия, состоящие на момент обследования на учете в областном органе охраны объектов культурного наследия, отсутствуют;

2. Объекты, обладающие признаками объекта археологического наследия, не выявлены.

Дополнительные условия и ограничения: Отсутствуют.

Рекомендации заказчику: Получить заключение службы государственной охраны объектов культурного наследия Астраханской области об отсутствии объектов археологического наследия на земельном участке, отведенного под объект согласно титулу: «Реконструкция ВЛ 110 кВ Владимировка - Покровка (ВЛ 110 кВ 703) в пролете опор 25-69», расположенного по адресу: Астраханская область, Ахтубинский район.

Акт составил:

держатель Открытого листа,

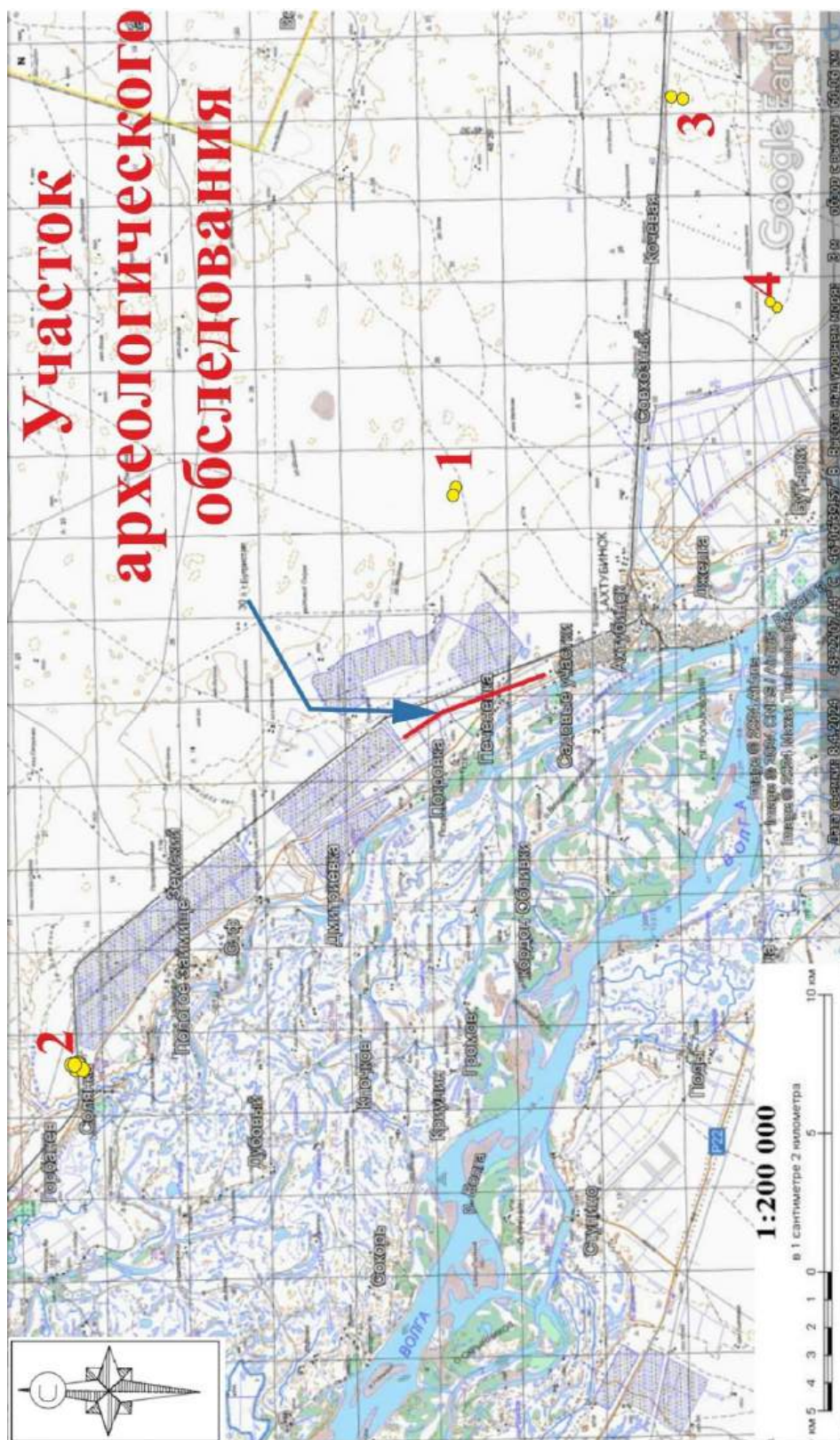
инженер-исследователь

ООО «ЦЕНТР ИНЖЕНЕРНЫХ ЭКСПЕРТИЗ»

Швырков Д. Н.



ИЛЛЮСТРАЦИИ



Условные обозначения:

● - Объект культурного наследия

1 - «Курганная группа «Предков хутор-1»

2 - Курганные могильники «Солянка-

1, II, III, IV, V, VI, VII, VIII, IX, X, XI, XII, XIII, XIV»

3 - Одиночные курганы «Рябой - 1, 2»

4 - Одиночные курганы «Новый 2, 3»

Рис. 2. Земельный участок, отведенный под объект согласно титулу: «Реконструкция ВЛ 110 кВ Владимировка - Покровка (ВЛ 110 кВ 703) в пролете опор 25-69», расположенный по адресу: Астраханская область, Ахтубинский район и ближайшие ОКН.

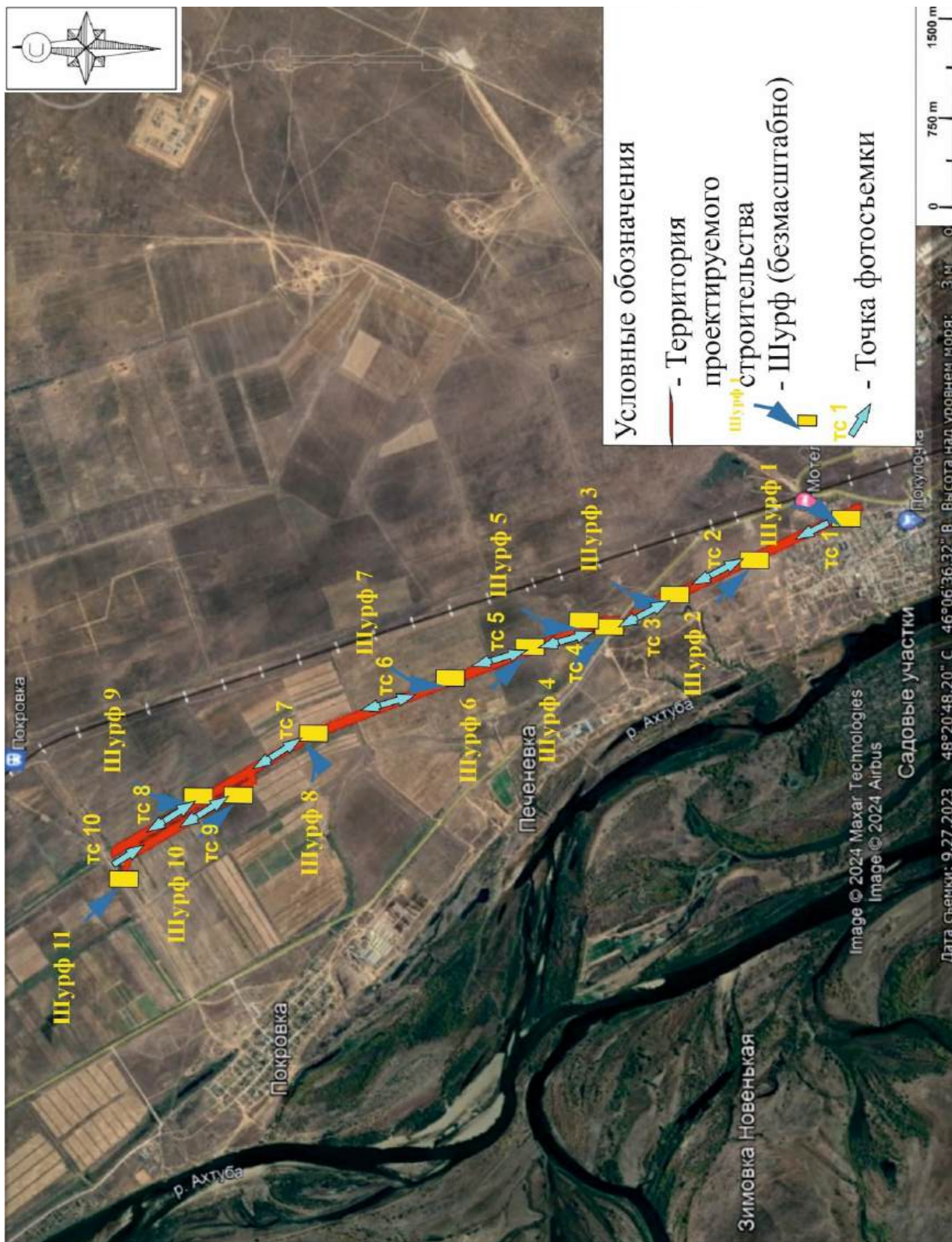


Рис. 3. Земельный участок, отведенный под объект согласно титулу: “Реконструкция ВЛ 110 кВ Владимировка - Покровка (ВЛ 110 кВ 703) в пролете опор 25-69”, расположенный по адресу: Астраханская область, Ахтубинский район. Схема участка, местонахождения шурфов и точек фотосъемки.



Рис. 4. Земельный участок, отведенный под объект согласно титулу: “Реконструкция ВЛ 110 кВ Владимировка - Покровка (ВЛ 110 кВ 703) в пролете опор 25-69”, расположенный по адресу: Астраханская область, Ахтубинский район. Вид на ССЗ. Точка съемки 1.



Рис. 5. Земельный участок, отведенный под объект согласно титулу: “Реконструкция ВЛ 110 кВ Владимировка - Покровка (ВЛ 110 кВ 703) в пролете опор 25-69”, расположенный по адресу: Астраханская область, Ахтубинский район. Вид на ССЗ. Точка съемки 2.



Рис. 6. Земельный участок, отведенный под объект согласно титулу: “Реконструкция ВЛ 110 кВ Владимировка - Покровка (ВЛ 110 кВ 703) в пролете опор 25-69”, расположенный по адресу: Астраханская область, Ахтубинский район. Вид на ЮЮВ. Точка съемки 2.



Рис. 7. Земельный участок, отведенный под объект согласно титулу: “Реконструкция ВЛ 110 кВ Владимировка - Покровка (ВЛ 110 кВ 703) в пролете опор 25-69”, расположенный по адресу: Астраханская область, Ахтубинский район. Вид на ССЗ. Точка съемки 3.



Рис. 8. Земельный участок, отведенный под объект согласно титулу: “Реконструкция ВЛ 110 кВ Владимировка - Покровка (ВЛ 110 кВ 703) в пролете опор 25-69”, расположенный по адресу: Астраханская область, Ахтубинский район. Вид на ЮЮВ. Точка съемки 3.



Рис. 9. Земельный участок, отведенный под объект согласно титулу: “Реконструкция ВЛ 110 кВ Владимировка - Покровка (ВЛ 110 кВ 703) в пролете опор 25-69”, расположенный по адресу: Астраханская область, Ахтубинский район. Вид на ССЗ. Точка съемки 4.



Рис. 10. Земельный участок, отведенный под объект согласно титулу: “Реконструкция ВЛ 110 кВ Владимировка - Покровка (ВЛ 110 кВ 703) в пролете опор 25-69”, расположенный по адресу: Астраханская область, Ахтубинский район. Вид на ЮЮВ. Точка съемки 4.



Рис. 11. Земельный участок, отведенный под объект согласно титулу: “Реконструкция ВЛ 110 кВ Владимировка - Покровка (ВЛ 110 кВ 703) в пролете опор 25-69”, расположенный по адресу: Астраханская область, Ахтубинский район. Вид на ССЗ. Точка съемки 5.



Рис. 12. Земельный участок, отведенный под объект согласно титулу: “Реконструкция ВЛ 110 кВ Владимировка - Покровка (ВЛ 110 кВ 703) в пролете опор 25-69”, расположенный по адресу: Астраханская область, Ахтубинский район. Вид на ЮЮВ. Точка съемки 5.

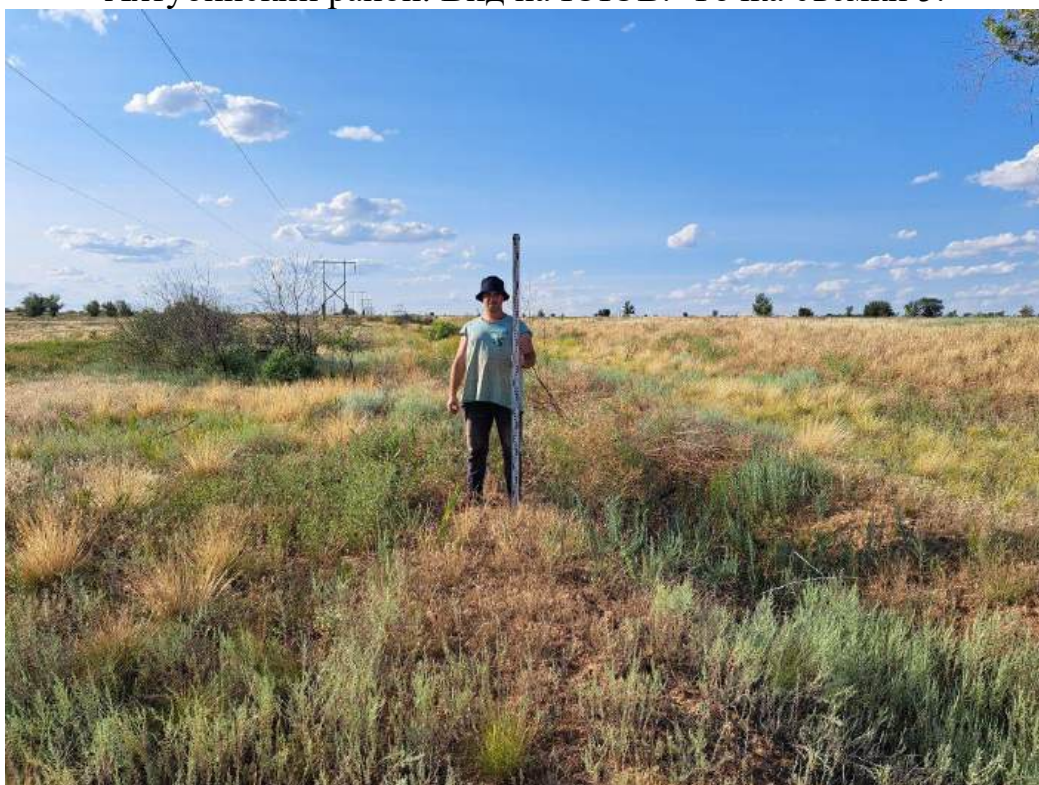


Рис. 13. Земельный участок, отведенный под объект согласно титулу: “Реконструкция ВЛ 110 кВ Владимировка - Покровка (ВЛ 110 кВ 703) в пролете опор 25-69”, расположенный по адресу: Астраханская область, Ахтубинский район. Вид на ССЗ. Точка съемки 6.



Рис. 14. Земельный участок, отведенный под объект согласно титулу: “Реконструкция ВЛ 110 кВ Владимировка - Покровка (ВЛ 110 кВ 703) в пролете опор 25-69”, расположенный по адресу: Астраханская область, Ахтубинский район. Вид на ЮЮВ. Точка съемки 6.



Рис. 15. Земельный участок, отведенный под объект согласно титулу: “Реконструкция ВЛ 110 кВ Владимировка - Покровка (ВЛ 110 кВ 703) в пролете опор 25-69”, расположенный по адресу: Астраханская область, Ахтубинский район. Вид на ССЗ. Точка съемки 7.



Рис. 16. Земельный участок, отведенный под объект согласно титулу: “Реконструкция ВЛ 110 кВ Владимировка - Покровка (ВЛ 110 кВ 703) в пролете опор 25-69”, расположенный по адресу: Астраханская область, Ахтубинский район. Вид на ЮЮВ. Точка съемки 7.

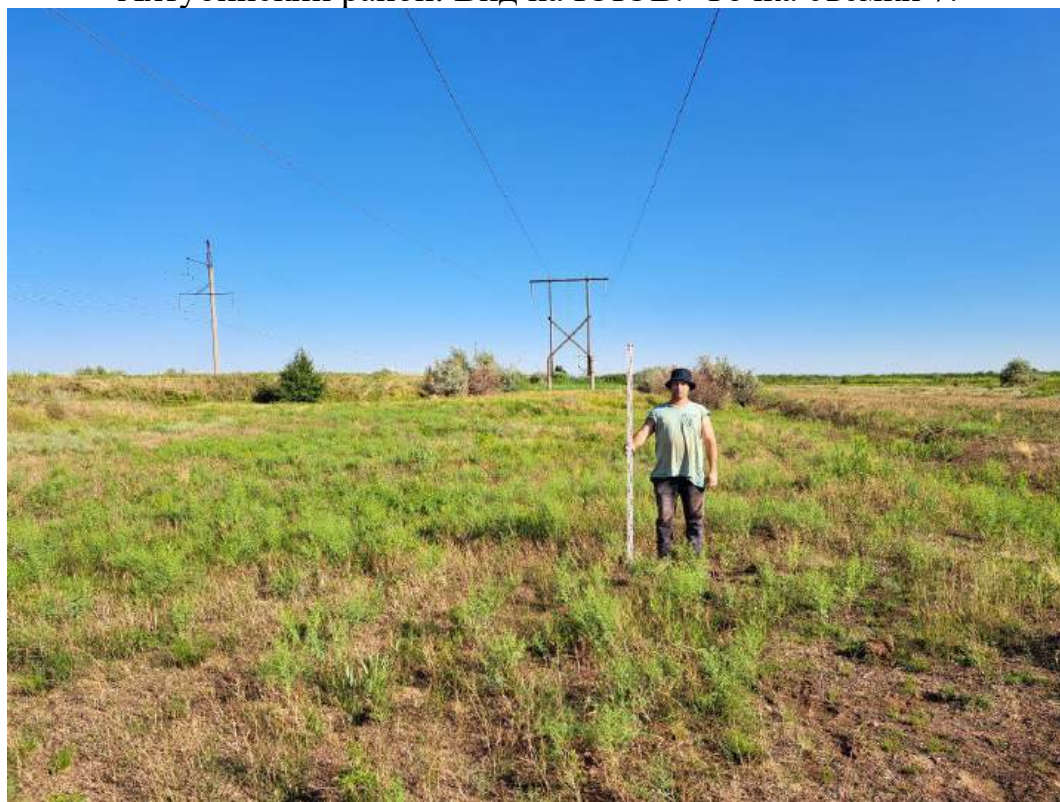


Рис. 17. Земельный участок, отведенный под объект согласно титулу: “Реконструкция ВЛ 110 кВ Владимировка - Покровка (ВЛ 110 кВ 703) в пролете опор 25-69”, расположенный по адресу: Астраханская область, Ахтубинский район. Вид на ССЗ. Точка съемки 8.



Рис. 18. Земельный участок, отведенный под объект согласно титулу: “Реконструкция ВЛ 110 кВ Владимировка - Покровка (ВЛ 110 кВ 703) в пролете опор 25-69”, расположенный по адресу: Астраханская область, Ахтубинский район. Вид на ЮЮВ. Точка съемки 8.

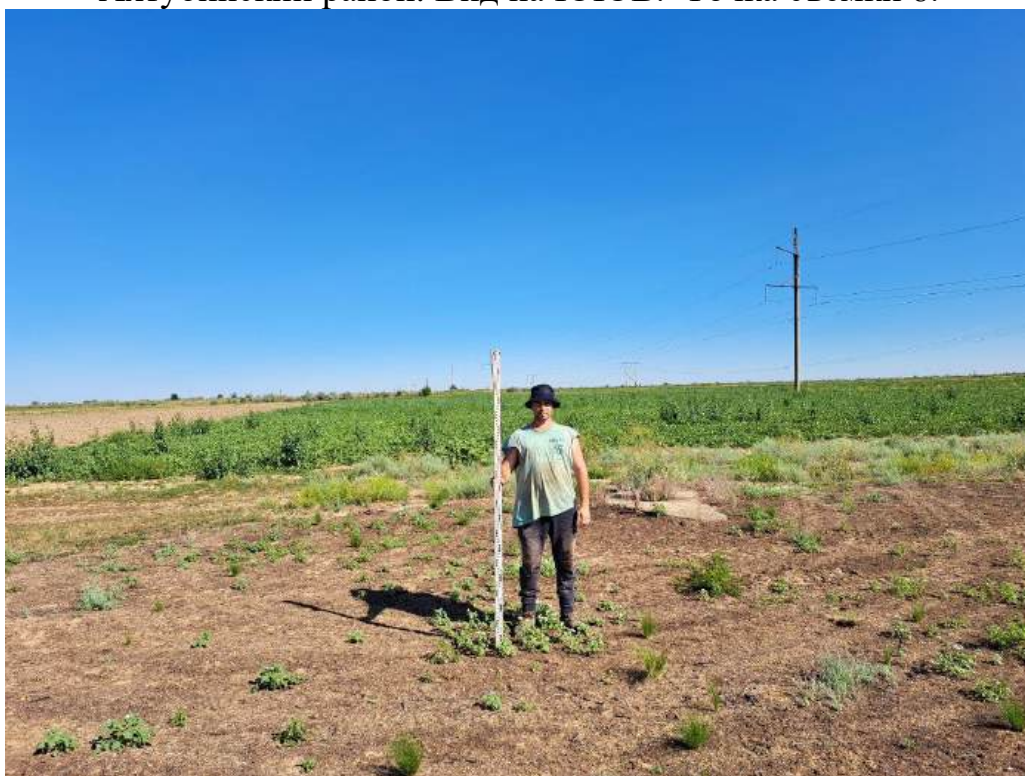


Рис. 19. Земельный участок, отведенный под объект согласно титулу: “Реконструкция ВЛ 110 кВ Владимировка - Покровка (ВЛ 110 кВ 703) в пролете опор 25-69”, расположенный по адресу: Астраханская область, Ахтубинский район. Вид на ССЗ. Точка съемки 9.



Рис. 20. Земельный участок, отведенный под объект согласно титулу: “Реконструкция ВЛ 110 кВ Владимировка - Покровка (ВЛ 110 кВ 703) в пролете опор 25-69”, расположенный по адресу: Астраханская область, Ахтубинский район. Вид на ЮЮВ. Точка съемки 9.



Рис. 21. Земельный участок, отведенный под объект согласно титулу: “Реконструкция ВЛ 110 кВ Владимировка - Покровка (ВЛ 110 кВ 703) в пролете опор 25-69”, расположенный по адресу: Астраханская область, Ахтубинский район. Вид на ЮЮВ. Точка съемки 10.



Рис. 22. Земельный участок, отведенный под объект согласно титулу: “Реконструкция ВЛ 110 кВ Владимировка - Покровка (ВЛ 110 кВ 703) в пролете опор 25-69”, расположенный по адресу: Астраханская область, Ахтубинский район. Шурф 1. Вид с Ю. До начала работ.



Рис. 23. Земельный участок, отведенный под объект согласно титулу: “Реконструкция ВЛ 110 кВ Владимировка - Покровка (ВЛ 110 кВ 703) в пролете опор 25-69”, расположенный по адресу: Астраханская область, Ахтубинский район. Шурф 1. По итогам работ. Вид с Ю.



Рис. 24. Земельный участок, отведенный под объект согласно титулу: “Реконструкция ВЛ 110 кВ Владимировка - Покровка (ВЛ 110 кВ 703) в пролете опор 25-69”, расположенный по адресу: Астраханская область, Ахтубинский район. Шурф 1. В борт. Вид с З.



Рис. 25. Земельный участок, отведенный под объект согласно титулу: “Реконструкция ВЛ 110 кВ Владимировка - Покровка (ВЛ 110 кВ 703) в пролете опор 25-69”, расположенный по адресу: Астраханская область, Ахтубинский район. Шурф 1. Общий вид. Вид с Ю.



Рис. 26. Земельный участок, отведенный под объект согласно титулу: “Реконструкция ВЛ 110 кВ Владимировка - Покровка (ВЛ 110 кВ 703) в пролете опор 25-69”, расположенный по адресу: Астраханская область, Ахтубинский район. Шурф 1. После рекультивации. Вид с Ю.



Рис. 27. Земельный участок, отведенный под объект согласно титулу: “Реконструкция ВЛ 110 кВ Владимировка - Покровка (ВЛ 110 кВ 703) в пролете опор 25-69”, расположенный по адресу: Астраханская область, Ахтубинский район. Шурф 2. Вид с Ю. До начала работ.



Рис. 28. Земельный участок, отведенный под объект согласно титулу: “Реконструкция ВЛ 110 кВ Владимировка - Покровка (ВЛ 110 кВ 703) в пролете опор 25-69”, расположенный по адресу: Астраханская область, Ахтубинский район. Шурф 2. По итогам работ. Вид с Ю.



Рис. 29. Земельный участок, отведенный под объект согласно титулу: “Реконструкция ВЛ 110 кВ Владимировка - Покровка (ВЛ 110 кВ 703) в пролете опор 25-69”, расположенный по адресу: Астраханская область, Ахтубинский район. Шурф 2. В борт. Вид с З.



Рис. 30. Земельный участок, отведенный под объект согласно титулу: “Реконструкция ВЛ 110 кВ Владимировка - Покровка (ВЛ 110 кВ 703) в пролете опор 25-69”, расположенный по адресу: Астраханская область, Ахтубинский район. Шурф 2. Общий вид. Вид с Ю.



Рис. 31. Земельный участок, отведенный под объект согласно титулу: “Реконструкция ВЛ 110 кВ Владимировка - Покровка (ВЛ 110 кВ 703) в пролете опор 25-69”, расположенный по адресу: Астраханская область, Ахтубинский район. Шурф 2. После рекультивации.



Рис. 32. Вид с Ю. Земельный участок, отведенный под объект согласно титулу: “Реконструкция ВЛ 110 кВ Владимировка - Покровка (ВЛ 110 кВ 703) в пролете опор 25-69”, расположенный по адресу: Астраханская область, Ахтубинский район. Шурф 3. Вид с Ю. До начала работ.



Рис. 33. Земельный участок, отведенный под объект согласно титулу: “Реконструкция ВЛ 110 кВ Владимировка - Покровка (ВЛ 110 кВ 703) в пролете опор 25-69”, расположенный по адресу: Астраханская область, Ахтубинский район. Шурф 3. По итогам работ. Вид с З.



Рис. 34. Земельный участок, отведенный под объект согласно титулу: “Реконструкция ВЛ 110 кВ Владимировка - Покровка (ВЛ 110 кВ 703) в пролете опор 25-69”, расположенный по адресу: Астраханская область, Ахтубинский район. Шурф 3. В борт. Вид с З.



Рис. 35. Земельный участок, отведенный под объект согласно титулу: “Реконструкция ВЛ 110 кВ Владимировка - Покровка (ВЛ 110 кВ 703) в пролете опор 25-69”, расположенный по адресу: Астраханская область, Ахтубинский район. Шурф 3. Общий вид. Вид с Ю.



Рис. 36. Земельный участок, отведенный под объект согласно титулу: “Реконструкция ВЛ 110 кВ Владимировка - Покровка (ВЛ 110 кВ 703) в пролете опор 25-69”, расположенный по адресу: Астраханская область, Ахтубинский район. Шурф 3. После рекультивации. Вид с Ю.



Рис. 37. Земельный участок, отведенный под объект согласно титулу: “Реконструкция ВЛ 110 кВ Владимировка - Покровка (ВЛ 110 кВ 703) в пролете опор 25-69”, расположенный по адресу: Астраханская область, Ахтубинский район. Шурф 4. Вид с Ю. До начала работ.



Рис. 38. Земельный участок, отведенный под объект согласно титулу: “Реконструкция ВЛ 110 кВ Владимировка - Покровка (ВЛ 110 кВ 703) в пролете опор 25-69”, расположенный по адресу: Астраханская область, Ахтубинский район. Шурф 4. По итогам работ. Вид с В.



Рис. 39. Земельный участок, отведенный под объект согласно титулу: “Реконструкция ВЛ 110 кВ Владимировка - Покровка (ВЛ 110 кВ 703) в пролете опор 25-69”, расположенный по адресу: Астраханская область, Ахтубинский район. Шурф 4. 3 борт. Вид с В.



Рис. 40. Земельный участок, отведенный под объект согласно титулу: “Реконструкция ВЛ 110 кВ Владимировка - Покровка (ВЛ 110 кВ 703) в пролете опор 25-69”, расположенный по адресу: Астраханская область, Ахтубинский район. Шурф 4. Общий вид. Вид с Ю.

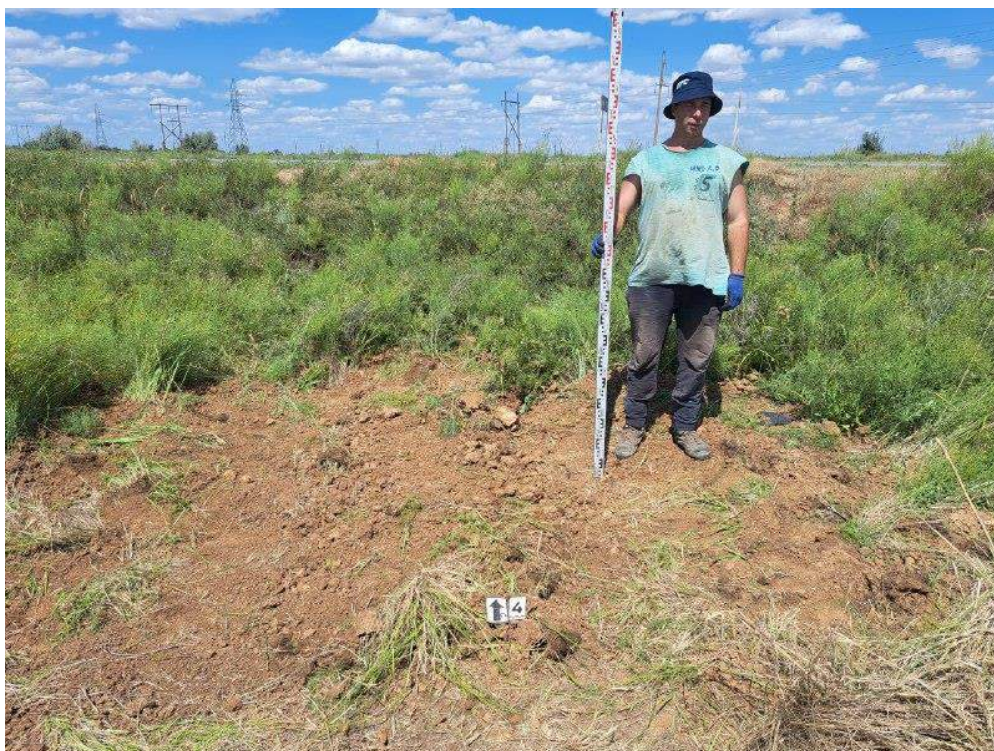


Рис. 41. Земельный участок, отведенный под объект согласно титулу: “Реконструкция ВЛ 110 кВ Владимировка - Покровка (ВЛ 110 кВ 703) в пролете опор 25-69”, расположенный по адресу: Астраханская область, Ахтубинский район. Шурф 4. После рекультивации. Вид с Ю.



Рис. 42. Земельный участок, отведенный под объект согласно титулу: “Реконструкция ВЛ 110 кВ Владимировка - Покровка (ВЛ 110 кВ 703) в пролете опор 25-69”, расположенный по адресу: Астраханская область, Ахтубинский район. Шурф 5. Вид с Ю. До начала работ.



Рис. 43. Земельный участок, отведенный под объект согласно титулу: “Реконструкция ВЛ 110 кВ Владимировка - Покровка (ВЛ 110 кВ 703) в пролете опор 25-69”, расположенный по адресу: Астраханская область, Ахтубинский район. Шурф 5. По итогам работ. Вид с Ю.



Рис. 44. Земельный участок, отведенный под объект согласно титулу: “Реконструкция ВЛ 110 кВ Владимировка - Покровка (ВЛ 110 кВ 703) в пролете опор 25-69”, расположенный по адресу: Астраханская область, Ахтубинский район. Шурф 5. 3 борт. Вид с В.



Рис. 45. Земельный участок, отведенный под объект согласно титулу: “Реконструкция ВЛ 110 кВ Владимировка - Покровка (ВЛ 110 кВ 703) в пролете опор 25-69”, расположенный по адресу: Астраханская область, Ахтубинский район. Шурф 5. Общий вид. Вид с Ю.



Рис. 46. Земельный участок, отведенный под объект согласно титулу: “Реконструкция ВЛ 110 кВ Владимировка - Покровка (ВЛ 110 кВ 703) в пролете опор 25-69”, расположенный по адресу: Астраханская область, Ахтубинский район. Шурф 5. После рекультивации. Вид с Ю.



Рис. 47. Земельный участок, отведенный под объект согласно титулу: “Реконструкция ВЛ 110 кВ Владимировка - Покровка (ВЛ 110 кВ 703) в пролете опор 25-69”, расположенный по адресу: Астраханская область, Ахтубинский район. Шурф 6. Вид с Ю. До начала работ.



Рис. 48. Земельный участок, отведенный под объект согласно титулу: “Реконструкция ВЛ 110 кВ Владимировка - Покровка (ВЛ 110 кВ 703) в пролете опор 25-69”, расположенный по адресу: Астраханская область, Ахтубинский район. Шурф 6. По итогам работ. Вид с Ю.



Рис. 49. Земельный участок, отведенный под объект согласно титулу: “Реконструкция ВЛ 110 кВ Владимировка - Покровка (ВЛ 110 кВ 703) в пролете опор 25-69”, расположенный по адресу: Астраханская область, Ахтубинский район. Шурф 6. 3 борт. Вид с В.



Рис. 50. Земельный участок, отведенный под объект согласно титулу: “Реконструкция ВЛ 110 кВ Владимировка - Покровка (ВЛ 110 кВ 703) в пролете опор 25-69”, расположенный по адресу: Астраханская область, Ахтубинский район. Шурф 6. Общий вид. Вид с Ю.



Рис. 51. Земельный участок, отведенный под объект согласно титулу: “Реконструкция ВЛ 110 кВ Владимировка - Покровка (ВЛ 110 кВ 703) в пролете опор 25-69”, расположенный по адресу: Астраханская область, Ахтубинский район. Шурф 6. После рекультивации. Вид с Ю.



Рис. 52. Земельный участок, отведенный под объект согласно титулу: “Реконструкция ВЛ 110 кВ Владимировка - Покровка (ВЛ 110 кВ 703) в пролете опор 25-69”, расположенный по адресу: Астраханская область, Ахтубинский район. Шурф 7. Вид с Ю. До начала работ.



Рис. 53. Земельный участок, отведенный под объект согласно титулу: “Реконструкция ВЛ 110 кВ Владимировка - Покровка (ВЛ 110 кВ 703) в пролете опор 25-69”, расположенный по адресу: Астраханская область, Ахтубинский район. Шурф 7. По итогам работ. Вид с Ю.



Рис. 54. Земельный участок, отведенный под объект согласно титулу: “Реконструкция ВЛ 110 кВ Владимировка - Покровка (ВЛ 110 кВ 703) в пролете опор 25-69”, расположенный по адресу: Астраханская область, Ахтубинский район. Шурф 7. 3 борт. Вид с В.



Рис. 55. Земельный участок, отведенный под объект согласно титулу: “Реконструкция ВЛ 110 кВ Владимировка - Покровка (ВЛ 110 кВ 703) в пролете опор 25-69”, расположенный по адресу: Астраханская область, Ахтубинский район. Шурф 7. Общий вид. Вид с Ю.



Рис. 56. Земельный участок, отведенный под объект согласно титулу: “Реконструкция ВЛ 110 кВ Владимировка - Покровка (ВЛ 110 кВ 703) в пролете опор 25-69”, расположенный по адресу: Астраханская область, Ахтубинский район. Шурф 7. После рекультивации. Вид с Ю.



Рис. 57. Земельный участок, отведенный под объект согласно титулу: “Реконструкция ВЛ 110 кВ Владимировка - Покровка (ВЛ 110 кВ 703) в пролете опор 25-69”, расположенный по адресу: Астраханская область, Ахтубинский район. Шурф 8. Вид с Ю. До начала работ.



Рис. 58. Земельный участок, отведенный под объект согласно титулу: “Реконструкция ВЛ 110 кВ Владимировка - Покровка (ВЛ 110 кВ 703) в пролете опор 25-69”, расположенный по адресу: Астраханская область, Ахтубинский район. Шурф 8. По итогам работ. Вид с Ю.



Рис. 59. Земельный участок, отведенный под объект согласно титулу: “Реконструкция ВЛ 110 кВ Владимировка - Покровка (ВЛ 110 кВ 703) в пролете опор 25-69”, расположенный по адресу: Астраханская область, Ахтубинский район. Шурф 8. В борт. Вид с З.



Рис. 60. Земельный участок, отведенный под объект согласно титулу: “Реконструкция ВЛ 110 кВ Владимировка - Покровка (ВЛ 110 кВ 703) в пролете опор 25-69”, расположенный по адресу: Астраханская область, Ахтубинский район. Шурф 8. Общий вид. Вид с Ю.



Рис. 61. Земельный участок, отведенный под объект согласно титулу: “Реконструкция ВЛ 110 кВ Владимировка - Покровка (ВЛ 110 кВ 703) в пролете опор 25-69”, расположенный по адресу: Астраханская область, Ахтубинский район. Шурф 8. После рекультивации. Вид с Ю.



Рис. 62. Земельный участок, отведенный под объект согласно титулу: “Реконструкция ВЛ 110 кВ Владимировка - Покровка (ВЛ 110 кВ 703) в пролете опор 25-69”, расположенный по адресу: Астраханская область, Ахтубинский район. Шурф 9. Вид с Ю. До начала работ.



Рис. 63. Земельный участок, отведенный под объект согласно титулу: “Реконструкция ВЛ 110 кВ Владимировка - Покровка (ВЛ 110 кВ 703) в пролете опор 25-69”, расположенный по адресу: Астраханская область, Ахтубинский район. Шурф 9. По итогам работ. Вид с Ю.



Рис. 64. Земельный участок, отведенный под объект согласно титулу: “Реконструкция ВЛ 110 кВ Владимировка - Покровка (ВЛ 110 кВ 703) в пролете опор 25-69”, расположенный по адресу: Астраханская область, Ахтубинский район. Шурф 9. В борт. Вид с З.



Рис. 65. Земельный участок, отведенный под объект согласно титулу: “Реконструкция ВЛ 110 кВ Владимировка - Покровка (ВЛ 110 кВ 703) в пролете опор 25-69”, расположенный по адресу: Астраханская область, Ахтубинский район. Шурф 9. Общий вид. Вид с Ю.



Рис. 66. Земельный участок, отведенный под объект согласно титулу: “Реконструкция ВЛ 110 кВ Владимировка - Покровка (ВЛ 110 кВ 703) в пролете опор 25-69”, расположенный по адресу: Астраханская область, Ахтубинский район. Шурф 9. После рекультивации. Вид с Ю.



Рис. 67. Земельный участок, отведенный под объект согласно титулу: “Реконструкция ВЛ 110 кВ Владимировка - Покровка (ВЛ 110 кВ 703) в пролете опор 25-69”, расположенный по адресу: Астраханская область, Ахтубинский район. Шурф 10. Вид с Ю. До начала работ.



Рис. 68. Земельный участок, отведенный под объект согласно титулу: “Реконструкция ВЛ 110 кВ Владимировка - Покровка (ВЛ 110 кВ 703) в пролете опор 25-69”, расположенный по адресу: Астраханская область, Ахтубинский район. Шурф 10. По итогам работ. Вид с 3.



Рис. 69. Земельный участок, отведенный под объект согласно титулу: “Реконструкция ВЛ 110 кВ Владимировка - Покровка (ВЛ 110 кВ 703) в пролете опор 25-69”, расположенный по адресу: Астраханская область, Ахтубинский район. Шурф 10. В борт. Вид с 3.



Рис. 70. Земельный участок, отведенный под объект согласно титулу: “Реконструкция ВЛ 110 кВ Владимировка - Покровка (ВЛ 110 кВ 703) в пролете опор 25-69”, расположенный по адресу: Астраханская область, Ахтубинский район. Шурф 10. Общий вид. Вид с Ю.



Рис. 71. Земельный участок, отведенный под объект согласно титулу: “Реконструкция ВЛ 110 кВ Владимировка - Покровка (ВЛ 110 кВ 703) в пролете опор 25-69”, расположенный по адресу: Астраханская область, Ахтубинский район. Шурф 10. После рекультивации. Вид с Ю.



Рис. 72. Земельный участок, отведенный под объект согласно титулу: “Реконструкция ВЛ 110 кВ Владимировка - Покровка (ВЛ 110 кВ 703) в пролете опор 25-69”, расположенный по адресу: Астраханская область, Ахтубинский район. Шурф 11. Вид с Ю. До начала работ.



Рис. 73. Земельный участок, отведенный под объект согласно титулу: “Реконструкция ВЛ 110 кВ Владимировка - Покровка (ВЛ 110 кВ 703) в пролете опор 25-69”, расположенный по адресу: Астраханская область, Ахтубинский район. Шурф 11. По итогам работ. Вид с В.



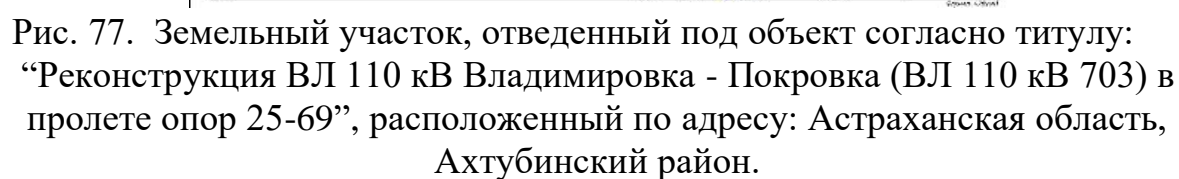
Рис. 74. Земельный участок, отведенный под объект согласно титулу: “Реконструкция ВЛ 110 кВ Владимировка - Покровка (ВЛ 110 кВ 703) в пролете опор 25-69”, расположенный по адресу: Астраханская область, Ахтубинский район. Шурф 11. 3 борт. Вид с В.

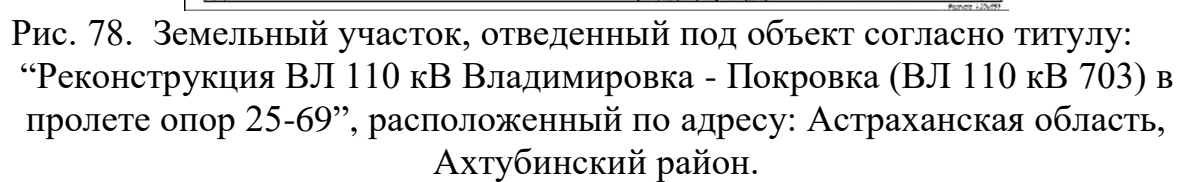


Рис. 75. Земельный участок, отведенный под объект согласно титулу: “Реконструкция ВЛ 110 кВ Владимировка - Покровка (ВЛ 110 кВ 703) в пролете опор 25-69”, расположенный по адресу: Астраханская область, Ахтубинский район. Шурф 11. Общий вид. Вид с Ю.



Рис. 76. Земельный участок, отведенный под объект согласно титулу: “Реконструкция ВЛ 110 кВ Владимировка - Покровка (ВЛ 110 кВ 703) в пролете опор 25-69”, расположенный по адресу: Астраханская область, Ахтубинский район. Шурф 11. После рекультивации. Вид с Ю.





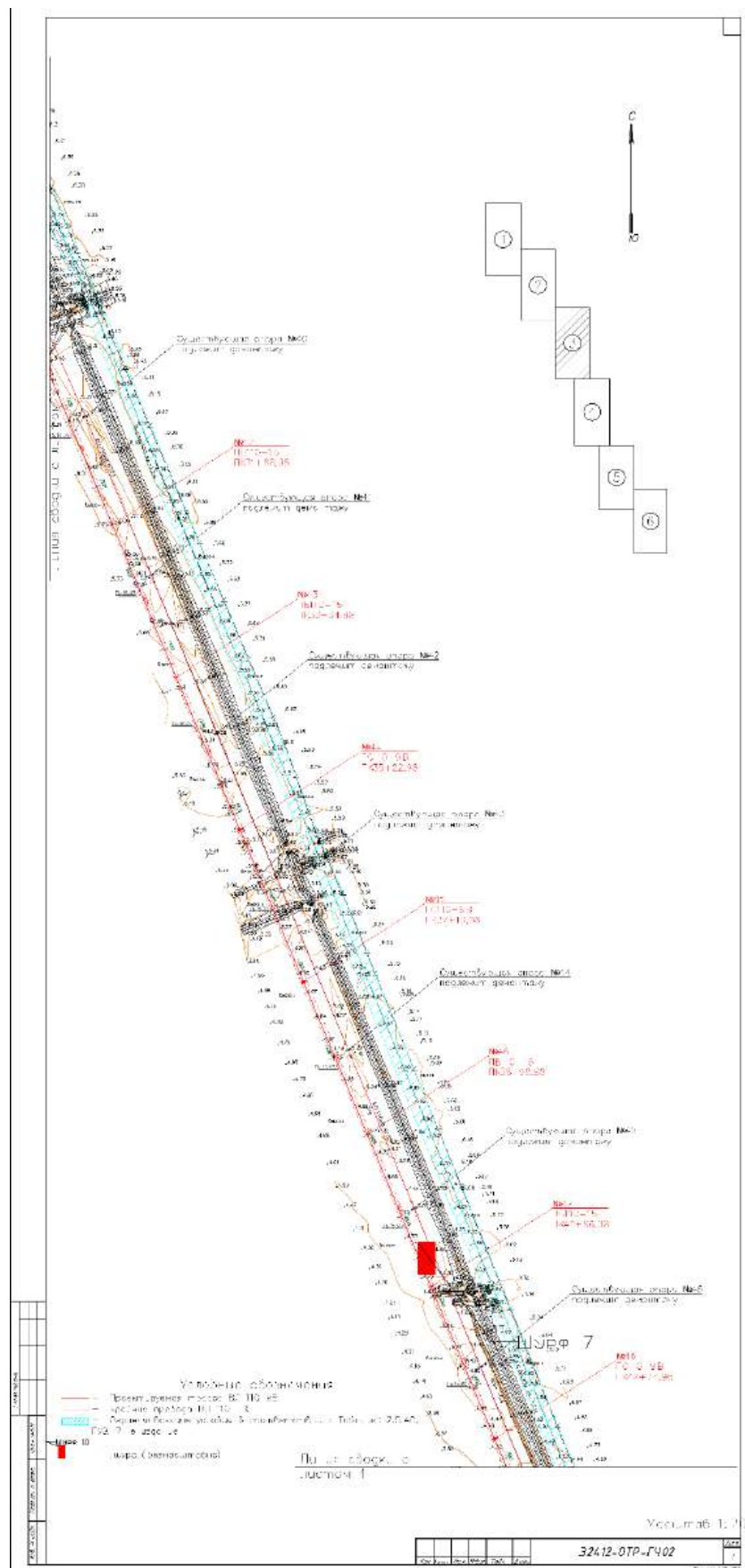


Рис. 79. Земельный участок, отведенный под объект согласно титулу:
 "Реконструкция ВЛ 110 кВ Владимировка - Покровка (ВЛ 110 кВ 703) в
 пролете опор 25-69", расположенный по адресу: Астраханская область,
 Ахтубинский район.

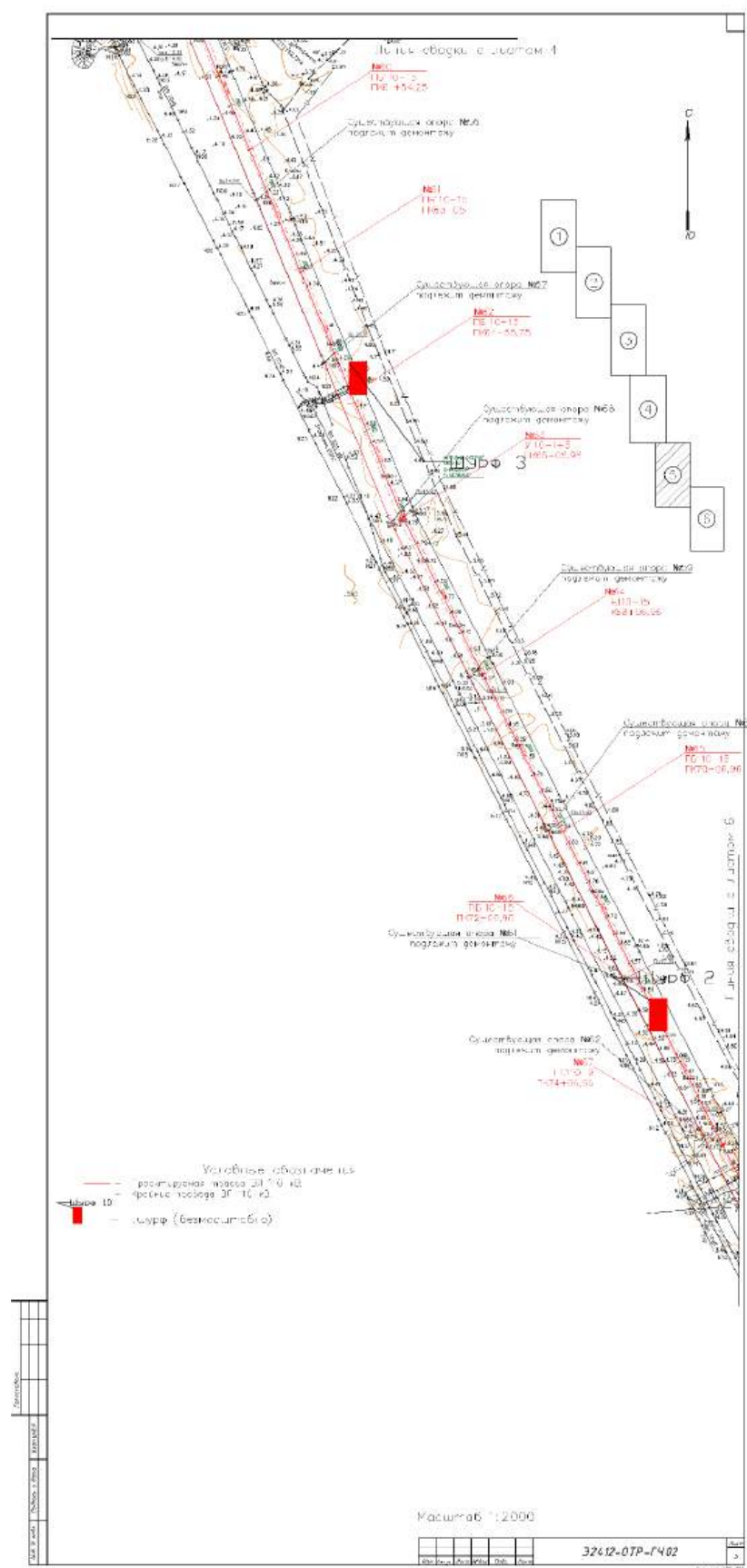


Рис. 81. Земельный участок, отведенный под объект согласно титулу: “Реконструкция ВЛ 110 кВ Владимировка - Покровка (ВЛ 110 кВ 703) в пролете опор 25-69”, расположенный по адресу: Астраханская область, Ахтубинский район.

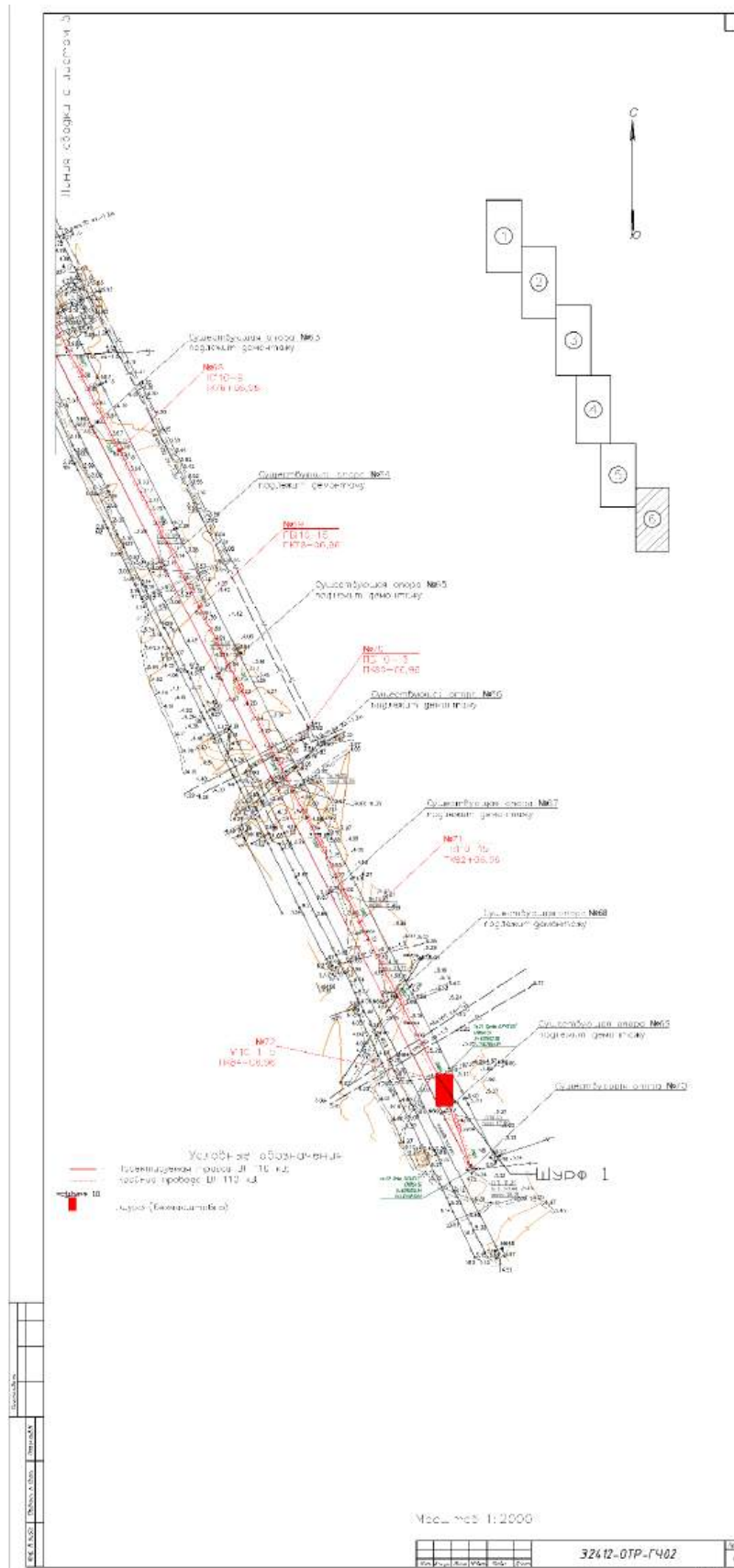


Рис. 82. Земельный участок, отведенный под объект согласно титулу: "Реконструкция ВЛ 110 кВ Владимировка - Покровка (ВЛ 110 кВ 703) в пролете опор 25-69", расположенный по адресу: Астраханская область, Ахтубинский район.

Описание выработки СКВ 51

Объект: ВЛ 110кВ Ахтубинск

Абс.отм. 4.57 м

Глубина 10.0 м

N ИГЭ	АБС ОТМ	ГЛУБ. ЗАЛ.	МОЩ- НОСТЬ	О П И С А Н И Е Г Р У Н Т О В		Глубина подз.вод (м) появ. уст.
	4.47	0.1	0.1	Почвенно-растительный слой		Воды нет
1	-0.93	5.5	5.4	Супесь пылеватая, твердая, незасоленная, слабопучинистая, слабопросадочная		
4	-5.43	10.0	4.5	Глина тяжелая, полутвердая, среднепучинистая, слаботнабухающая		

Рис. 83. Выдержка из «Технического отчета по результатам инженерно-геологических изысканий «Реконструкция ВЛ 110 кВ Владимировка – Покровка (ВЛ 110 кВ 703) (ориентировочная протяженность – 7,5 км)», подготовленный Филиалом ООО «Энерго-Юг» «Южэнергосетьпроект» в 2024 г; Новое наименование объекта - «Реконструкция ВЛ 110 кВ Владимировка - Покровка (ВЛ 110 кВ 703) в пролете опор 25-69».

Приложение №2 к Дополнительному
соглашению № 1 от 18.07.2024 г.
к Договору № 424/B2403/2С от 04.06.2024 г.

ТЕХНИЧЕСКОЕ ЗАДАНИЕ

(уточненное 18.07.2024 г.)

на проведение археологического обследования земельного участка

1. Земельный участок отведен под проектируемый объект согласно титулу: "Реконструкция ВЛ 110 кВ 703 (ВЛ 110 кВ Владимировка Покровка)" (ориентировочная протяженность - 10,4 км).
2. Местоположение и границы района (участка) строительства: Астраханская область, Ахтубинский район.
3. Застройщик: ПАО «Россети-Юг»
4. Проектная организация: ООО "ВЭСП"
5. Фамилия, инициалы и номер телефона главного инженера проекта: ГИП ООО "Волгоградэнергопроект" Пасюк Сергей Анатольевич, телефоны: (8442)267351, +79093809009, адрес эл. почты: pasuk@vesp.ru
6. Характеристика проектируемого объекта: реконструкция.
7. Предполагаемая площадь строительной площадки, протяженность трасс инженерных коммуникаций, их размеры: ориентировочная протяженность линейного объекта - 10,4 км. (застройка согласно ППО)
8. Стадия (этап) проектирования: П
9. Проектные задачи, для решения которых необходимы материалы изысканий: Разработка проектной документации на строительство
10. Состав работ изысканий:
 - 10.1. Выполнить археологическое обследование земельного участка на предмет наличия (отсутствия) объектов археологического наследия; объектов, обладающих

Рис. 84. Техническое задание на проведение археологического обследования.

признаками объекта археологического наследия с получением разрешения (Открытый лист) в уполномоченном федеральном органе охраны объектов культурного наследия;

10.2 Представить Заказчику результат археологического обследования земельного участка для прохождения государственной историко-культурной экспертизы

11. Перечень отчетных материалов В соответствии с нормативными требованиями.

12. Сроки и порядок представления отчетных материалов В соответствии с договором.

13. Требования к точности изысканий, надежности или обеспечения расчетных характеристик В соответствии с нормативными требованиями.

14. Особые или дополнительные требования к производству работ или к отчетным материалам не требуется.

ПРИЛОЖЕНИЯ:

1. Ситуационный план. план трассы;
2. Выписка из ЕГРН об основных характеристиках и зарегистрированных правах на земельный участок;
3. Письмо уполномоченного регионального органа охраны объектов культурного наследия с предписанием археологических изысканий.

УТВЕРЖДАЮ

«Заказчик»

ООО «ВЭСП»



2

СОГЛАСОВАНО

«Исполнитель»

ООО «ЦЕНТР ИНЖЕНЕРНЫХ
ЭКСПЕРТИЗ»

Директор



Рис. 85. Техническое задание на проведение археологического обследования.



**СЛУЖБА
государственной охраны
объектов культурного наследия
Астраханской области**

ул. Красная Набережная, д. 24, г. Астрахань, 414000

Телефон 51-23-22, 51-18-56,

E-mail: departament-07@mail.ru

от 04.09.2024 № 302-01-11/3167
на № _____ от _____

Главному инженеру Филиала
ООО «Энерго-Юг»
«Волгоградэнергопроект»
Пасюк С.А.

E-mail: vesp@energoug.ru
sip@vesp.ru

Служба государственной охраны объектов культурного наследия Астраханской области (далее – Служба), рассмотрев Ваше обращение от 05.08.2024г. № АФ-Э2412-, сообщает, что на участке проектно-изыскательских работ по титулу «Реконструкция ВЛ 110 кВ 703 (ВЛ 110 кВ Владимировка-Покровка)» (ориентировочная протяженность – 7,5 км)», согласно приложенному картографическому материалу, отсутствуют объекты культурного наследия, включенные в Единый государственный реестр объектов культурного наследия народов Российской Федерации. Данный участок расположен вне зон охраны и защитных зон объектов культурного наследия.

Информация о проведенных историко-культурных исследованиях на земельном участке в Службе отсутствует.

Сведениями об отсутствии на испрашиваемом участке выявленных объектов, обладающих признаками объекта культурного наследия (в т.ч. археологического) Служба не располагает. В связи с этим при хозяйственном освоении территорий, Заказчик работ в соответствии со ст.28, 30, 31, 32, 36, 45.1 Федерального Закона от 25.06.2002 № 73-ФЗ «Об объектах культурного наследия (памятниках истории и культуры) народов Российской Федерации» обязан:

- обеспечить проведение и финансирование историко-культурной экспертизы земельных участков, подлежащих воздействию земляных, строительных, хозяйственных и иных работ, путем археологической разведки, в порядке, установленном ст. 45.1 Федерального Закона от 25.06.2002 № 73-ФЗ «Об объектах культурного наследия (памятниках истории и культуры) народов Российской Федерации»;

- представить в Службу документацию, подготовленную на основе археологических полевых работ, содержащую результаты исследований, в соответствии с которыми определяется наличие или отсутствие объектов, обладающих признаками объекта культурного наследия на земельных участках, подлежащих воздействию земляных, строительных, хозяйственных

Рис. 86. Письмо службы государственной охраны объектов культурного наследия Астраханской области.

и иных работ, а также заключение государственной историко-культурной экспертизы по указанной документации (либо по земельному участку).

В случае обнаружения в границах земельного участка, подлежащего воздействию земляных, строительных, хозяйственных и иных работ объектов, обладающих признаками объекта археологического наследия, и после принятия службой решения о включении данного объекта в перечень выявленных объектов культурного наследия:

- разработать в составе проектной документации раздел об обеспечении сохранности выявленного объекта культурного наследия или о проведении спасательных археологических полевых работ или проект обеспечения сохранности выявленного объекта культурного наследия либо план проведения спасательных археологических полевых работ, включающих оценку воздействия проводимых работ на указанный объект культурного наследия (далее документация или раздел документации, обосновывающий меры по обеспечению сохранности выявленного объекта культурного (археологического) наследия);

-получить по документации или разделу документации, обосновывающей меры по обеспечению сохранности выявленного объекта культурного наследия заключение государственной историко-культурной экспертизы и представить его совместно с указанной документацией в службу на согласование;

-обеспечить реализацию согласованной Службой документации, обосновывающей меры по обеспечению сохранности выявленного объекта культурного (археологического) наследия.

Дополнительно сообщаем, что перечень организаций, в которые Вы можете обратиться для проведения археологической разведки, размещен на сайте Службы.

Руководитель службы

И.М. Кузнецов



Зяблов Олег Леонтьевич
8(8512) 51-23-22 доб. 206

Рис. 87. Письмо службы государственной охраны объектов культурного наследия Астраханской области.



**СЛУЖБА
государственной охраны
объектов культурного наследия
Астраханской области**

ул. Красная Набережная, д. 24, г. Астрахань, 414000
Телефон 51-23-22, 51-18-56,
E-mail: departament-07@mail.ru

от 16.08.2024 № 302-01-11/2994
на № _____ от _____

Директору ООО «Центр
инженерных экспертиз»
Лапшину С.В.

E-mail: r-p-c@mail.ru

Уважаемый Сергей Викторович!

Служба государственной охраны объектов культурного наследия Астраханской области (далее-Служба), рассмотрев Ваше обращение от 25.07.2024г. № б/н, сообщает, что ближайшими к району проводимых работ объекта: «Реконструкция ВЛ 110 кВ 703 (ВЛ 110 кВ Владимировка-Покровка)» в Ахтубинском районе Астраханской области», согласно приложенному картографическому материалу, являются следующие выявленные объекты археологического наследия:

1) Одиночные курганы «Новый 2», «Новый 3» - поставлены на государственную охрану Распоряжением Службы от 13.08.2018 № 196-Р (копия прилагается);

2) Одиночные курганы «Рябой-1», «Рябой-2» - поставлены на государственную охрану Распоряжением Службы от 23.12.2021 № 66-р (копия прилагается);

3) Курганная группа «Предков хутор-1» - поставлена на государственную охрану Распоряжением Службы от 27.12.2018 № 253-Р (копия прилагается);

4) «Курганные могильники «Солянка-I», «Солянка-II», «Солянка-III», «Солянка-IV», «Солянка-V», «Солянка-VI», «Солянка-VII», «Солянка-VIII», «Солянка-IX», «Солянка-X», «Солянка-XI», «Солянка-XII», «Солянка-XIII», «Солянка-XIV» - поставлены на государственную охрану Распоряжением Службы от 20.05.2024г. № 0020-р (копия прилагается).

Приложение в электронной форме:

- 1) Копия Распоряжения Службы от 13.08.2018 № 196-Р – на 3л.
- 2) Копия Распоряжения Службы от 23.12.2021 № 66-р – на 3л.
- 3) Копия Распоряжения Службы от 27.12.2018 № 253-Р – на 3л.

Рис. 88. Письмо службы государственной охраны объектов культурного наследия Астраханской области.

4) Копия Распоряжения Службы от 20.05.2024г. № 0020-р – на 4л.

Руководитель службы

И.М. Кузнецов



Зяблов Олег Леонтьевич
8(8512) 51-23-22 доб.206

Рис. 89. Письмо службы государственной охраны объектов культурного наследия Астраханской области.



Министерство культуры Российской Федерации

ОТКРЫТЫЙ ЛИСТ

№ P018-00103-00/01303542

Настоящий открытый лист выдан:

Швыркову Дмитрию Николаевичу

паспорт 6012 № 267170

(серия номер паспорта)

на право проведения археологических полевых работ
на земельных участках с кадастровыми номерами 61:44:0081736:59
по пер. Краснознаменному, д. 26 в г. Ростове-на-Дону; 61:52:0030020:1148
по пр-ту Карла Маркса, д. 42-Б в г. Каменске-Шахтинском Ростовской области;
в зоне работ по объекту «Реконструкция ВЛ 110 кВ 703 (ВЛ 110 кВ Владимирова
Покровка)» в Ахтубинском районе Астраханской области.

(место проведения археологических полевых работ)

На основании открытого листа

Швырков Дмитрий Николаевич

(Ф.И.О)

имеет право производить следующие археологические полевые работы:
археологические разведки с осуществлением локальных земляных работ на указанной
территории в целях выявления объектов археологического наследия, уточнения
сведений о них и планирования мероприятий по обеспечению их сохранности.

Передоверие права на проведение археологических полевых работ по данному открытому
листу другому лицу запрещается.

Срок действия открытого листа: с 22 июля 2024 г. по 30 июня 2025 г.

Дата принятия решения о предоставлении открытого листа: 22 июля 2024 г.

Первый заместитель Министра

(должность)

Дата 22 июля 2024 г.



С.Г.Обрывалин

(Ф.И.О.)

М.П.

038072

Рис. 90. Открытый лист.

Дополнительное соглашение № 2
к Договору № 424/В2403/2С от 04.06.2024 г.
и ДС №1 от 18.07.2024 г.

г. Ростов-на-Дону

30.08.2024 г.

Общество с ограниченной ответственностью «Волгоградэнергосетьпроект» (ООО «ВЭСП»), именуемое в дальнейшем «Заказчик», в лице Директора Золотарева Константина Сергеевича, действующего на основании Устава, с одной стороны, и

Общество с ограниченной ответственностью «ЦЕНТР ИНЖЕНЕРНЫХ ЭКСПЕРТИЗ» (сокращенное наименование ООО «ЦЕНТР ИНЖЕНЕРНЫХ ЭКСПЕРТИЗ»), именуемое в дальнейшем «Исполнитель», в лице Директора Лапшина Сергея Викторовича, действующего на основании Устава, с другой стороны, вместе именуемые «Стороны»,

в связи с изменением титула по объекту составили настоящее Дополнительное соглашение к договору № 424/В2403/2С от 04.06.2024 г. (далее – Договор) о нижеследующем:

1. По тексту Договора и в приложениях к Договору наименование объекта изложить в следующей редакции:

«Реконструкция ВЛ 110 кВ Владимировка – Покровка (ВЛ 110 кВ 703) в пролете опор 25-69».

2. Во всем остальном, что не указано в настоящем Дополнительном соглашении, Стороны руководствуются условиями Договора.

3. Настоящее Дополнительное соглашение является неотъемлемой частью Договора, составлено в 2 (двух) экземплярах, имеющих равную юридическую силу, по 1 (одному) экземпляру для каждой из Сторон.

Заказчик:
ООО «ВЭСП»

Исполнитель:
ООО «ЦЕНТР ИНЖЕНЕРНЫХ ЭКСПЕРТИЗ»

Директор

Директор



Золотарев К.С.



Лапшин С.В.

Рис. 91. Дополнительное соглашение № 2 от 30.08.2024 к договору № 424 /В2403/ 2С от 04.06.2024 "О переименовании объекта".