

**Государственное автономное учреждение  
Астраханской области  
«Научно-производственное учреждение «Н А С Л Е Д И Е»**  
Красная Набережная, д.24, г.Астрахань, 414000, ОКАТО 12401000000, ИНН/ БИК 3015049903/041203001  
тел.(8512) 52-25-80, факс 52-25-81, E-mail: gnpu\_nasledie@mail.ru

---

**Государственная историко-культурная экспертиза,  
проводимая в целях обоснования целесообразности включения в Единый  
государственный реестр объектов культурного наследия (памятников  
истории и культуры) народов Российской Федерации  
выявленного объекта культурного наследия  
«Усадьба городская», кон. XIX в., расположенного по адресу:  
г. Астрахань, ул. М. Горького, 26.**



**Астрахань  
2025 г.**

**Акт**  
**государственной историко-культурной экспертизы,**  
**проводимой в целях обоснования целесообразности включения в Единый**  
**государственный реестр объектов культурного наследия (памятников**  
**истории и культуры) народов Российской Федерации**  
**выявленного объекта культурного наследия**  
**«Усадьба городская», кон. XIX в., расположенного по адресу:**  
**г. Астрахань, ул. М. Горького, 26.**

г. Астрахань

«28» января 2025 г.

Настоящий Акт государственной историко-культурной экспертизы составлен в соответствии с требованиями Федерального закона от 25.06.2002 г. № 73-ФЗ «Об объектах культурного наследия (памятников истории и культуры) народов Российской Федерации» и «Положения о государственной историко-культурной экспертизе», утверждённым Постановлением Правительства Российской Федерации от 25 апреля 2024 г. № 530.

В соответствии с пунктом 8а указанного выше Положения экспертиза проводится одним экспертом.

- 1. Дата начала проведения экспертизы:** 10 января 2025 г.
- 2. Дата окончания проведения экспертизы:** 28 января 2025 г.
- 3. Место проведения экспертизы:** г. Астрахань (по месту нахождения выявленного объекта).
- 4. Заказчик экспертизы:** Служба государственной охраны объектов культурного наследия Астраханской области.
- 5. Исполнитель экспертизы:** Государственное автономное учреждение Астраханской области «Научно-производственное учреждение «Наследие».

**Сведения об эксперте, проводившем экспертизу:**

Фамилия, имя и отчество	<b>Горлова Людмила Константиновна</b>
Образование	Высшее
Специальность	Архитектор
Учёная степень (звание)	Нет
Стаж работы	44 года
Место работы и должность	ГАУ АО «НПУ Наследие» (г. Астрахань). Ведущий архитектор сектора учётной документации и мониторинга.

## **6. Информация об ответственности за достоверность сведений:**

Эксперт предупреждён об ответственности за достоверность сведений, изложенных в заключении экспертизы, в соответствии с действующим законодательством РФ.

## **7. Цель экспертизы:**

- обоснование принятия решения о целесообразности (положительное заключение) или нецелесообразности (отрицательное заключение) включения выявленного объекта культурного наследия «Усадьба городская», кон. XIX в., расположенного по адресу: г. Астрахань, ул. М. Горького, 26 в Единый государственный реестр объектов культурного наследия (памятников истории и культуры) народов Российской Федерации.

## **8. Объект экспертизы:**

- выявленный объект культурного наследия: «Усадьба городская», кон. XIX в., расположенный по адресу: г. Астрахань, ул. М. Горького, 26 (далее Объект);

- документы, обосновывающие включение указанного объекта в Единый государственный реестр объектов культурного наследия (памятников истории и культуры) народов Российской Федерации.

## **9. Перечень документов, представленных заказчиком или полученных экспертом самостоятельно при проведении экспертизы:**

9.1. Архив ГНПУ «Наследие». Научно-проектная документация. Инвентаризация памятников архитектуры г. Астрахани. – М.: Проект. ин-т по реставрации памят. ист. и культ. «Спецпроектреставрация», т. V, шифр 995, инв. № 9987, 1992 г.

9.2. Учётная карточка выявленного объекта культурного наследия «Усадьба городская с главным домом, флигелем и хозяйстройкой с сенником», кон. XIX в., расположенного по адресу: г. Астрахань, ул. М. Горького, 26. Дата составления карточки: 05 января 1995 г.

9.2. Архив ГБУ АО «БТИ», инв. дело № 2<sup>26</sup>/13, г. Астрахань, ул. М. Горького, 26.

9.3. Таблица домов и улиц г. Астрахани. – Астрахань, 1884 г.

9.4. Фотографические изображения объекта.

9.5. Федеральный закон от 25.06.2002 г. № 73-ФЗ «Об объектах культурного наследия (памятников истории и культуры) народов Российской Федерации».

9.6. Положение о государственной историко-культурной экспертизе, утверждённое Постановлением Правительства Российской Федерации от 25 апреля 2024 г. № 530.

9.7. [Методические указания по определению предмета охраны объектов культурного наследия] Книга 1. Материалы по обоснованию и применению Методических указаний / ООО «ПФ-Градо»; авт. коллектив: И.С. Кудимов, А.С. Щенков, А.Л. Баталов, Л.И. Лифшиц, В.Ю. Городничев, В.А. Климченко,

Н.Е. Меркелова, Т.Е. Каменева, Д.М. Яцкин, А.Е. Рождественский; заказчик: Комитет по культурному наследию города Москвы (Москомнаследие).- М., 2011. – 12 с./ Департамент культурного наследия города Москвы.

9.8. [Методические указания по определению предмета охраны объектов культурного наследия] Книга 2. Материалы по обоснованию и применению Методических указаний / ООО «ПФ-Градо»; авт. коллектив: И.С. Кудимов, А.С. Щенков, А.Л. Баталов, Л.И. Лифшиц, В.Ю. Городничев, В.А. Климченко, Н.Е. Меркелова, Т.Е. Каменева, Д.М. Яцкин, А.Е. Рождественский; заказчик: Комитет по культурному наследию города Москвы (Москомнаследие).- М., 2011. – 41 с./ Департамент культурного наследия города Москвы.

9.9. Методические указания по проведению комплексных историко-культурных исследований / разработка и согласование методических указаний по проведению комплексных историко-культурных исследований. Книга 2 / ГУП «НИ и ПИ генплана МОСКВЫ; НПО-38 «Исторические зоны»; «Моспроект – 2» им. М.В. Посохина; авт. Коллектив: Е.Е. Соловьева, Т.В. Царева, Е.Ю. Дутлова, А.А. Белоконь, О.Г. Ким, А.С., Гурецкая, Н.Р. Липгарт; заказчик: Комитет по культурному наследию города Москвы (Москомнаследие). – М., 2009. – 54 с./ Департамент культурного наследия города Москвы.

9.10. «Список вновь выявленных в 1991 – 1993 гг. объектов, представляющих историческую, научную, художественную или иную культурную ценность (по видам)», утверждённый департаментом культуры, искусства и кино Администрации Астраханской области 25.06.2002 г.

## **10. Сведения об обстоятельствах, повлиявших на процесс проведения и результаты экспертизы:**

Обстоятельства, повлиявшие на процесс проведения и результаты экспертизы, отсутствуют.

## **11. Сведения о проведённых исследованиях с указанием применённых методов, объёма и характера выполненных работ и их результатов:**

11.1. Рассмотрен весь комплекс собранных документов по Объекту экспертизы (в том числе: учётная документация, архивные материалы и др.).

11.2. Выполнено сравнительное историко-градостроительное и визуальное натурное обследование по Объекту экспертизы.

11.3. Выполнены историко-архивные и библиографические исследования.

11.4. Проведён сравнительный анализ всех материалов в их хронологической последовательности. Результаты анализа отражены в обосновании и выводе настоящей экспертизы.

11.5. Выполнена фотофиксация Объекта.

11.6. Сформулировано обоснование вывода экспертизы.

Эксперт при исследовании документов и материалов, собранных в ходе экспертизы, счёл их достаточными для подготовки настоящего заключения – иных положений и условий, необходимых для проведения экспертизы не требуется.

## **12. Факты и сведения, выявленные и установленные в результате проведённых исследований:**

На государственную историко-культурную экспертизу представлены материалы в соответствии с требованиями пункта 15 Положения, утверждённого Постановлением Правительства РФ от 25.04. 2024 г. № 530, в целях определения обоснованности или необоснованности отнесения выявленного объекта культурного наследия «Усадьба городская», кон. XIX в., расположенный по адресу: г. Астрахань, ул. М. Горького, 26, к недвижимым объектам культурного наследия и его включения в Единый государственный реестр объектов культурного наследия (памятников истории и культуры) народов Российской Федерации.

В процессе экспертизы использованы необходимые сведения о выявленном объекте культурного наследия, содержащиеся в представленных на экспертизу документах, собранных для её проведения и специальной, справочной литературе.

### ***12.1. Сведения о наименовании объекта:***

- «Усадьба городская» (согласно «Списку вновь выявленных в 1991 – 1993 гг. объектов, представляющих историческую, научную, художественную или иную культурную ценность (по видам)», утверждённому департаментом культуры, искусства и кино Администрации Астраханской области 25.06.2002 г.).

### ***12.2. Сведения о времени возникновения или дате создания объекта:***

- кон. XIX в. (согласно «Списку вновь выявленных в 1991 – 1993 гг. объектов, представляющих историческую, научную, художественную или иную культурную ценность (по видам)», утверждённому департаментом культуры, искусства и кино Администрации Астраханской области 25.06.2002 г.);

Установлено экспертом: кон. 1880-х гг. (согласно историко-библиографическим исследованиям).

### ***12.3. Сведения о местонахождении объекта:***

- г. Астрахань, ул. М. Горького, 26 (согласно «Списку вновь выявленных в 1991 – 1993 гг. объектов, представляющих историческую, научную, художественную или иную культурную ценность (по видам)», утверждённому департаментом культуры, искусства и кино Администрации Астраханской области 25.06.2002 г.);

- г. Астрахань, ул. М. Горького, 26 (согласно инвентарному делу № 2<sup>26</sup>/13, г. Астрахань, ул. М. Горького, 26 – архив ГБУ АО «БТИ»).

### ***12.4. Сведения о категории историко-культурного значения объекта:***

Объект недвижимости является выявленным объектом культурного наследия согласно «Списку вновь выявленных в 1991 – 1993 гг. объектов, представляющих историческую, научную, художественную или иную культурную ценность (по видам)», утверждённому департаментом культуры, искусства и кино Администрации Астраханской области 25.06.2002 г.

### **12.5. Сведения о виде объекта, общая видовая принадлежность:**

Согласно учётной карточке Объекта от 05.01.1995 г.:

*Типологическая принадлежность:* памятник архитектуры.

*Общая видовая принадлежность Объекта:* памятник градостроительства и архитектуры.

### **12.6. Краткие исторические сведения об Объекте:**

Краткие исторические сведения представлены в приложении № 4 к настоящему акту экспертизы.

### **12.7. Краткое описание Объекта:**

На плане усадебного участка 2000 г. (ГБУ АО «БТИ», инв. дело № делу № 2<sup>26</sup>/13) рассматриваемого Объекта показаны жилые строения под литерами «А», «Б», «В», «Г» и «Д». Объёмно-планировочное решение Объекта – планировочная схема закрытого типа. Объёмы строений поставлены по периметру участка, образуя небольшой внутренний двор, из которого имеется выход на ул. М. Горького через проездную арку ворот, соединяющих строения лит. «А» и лит. «Д». (см. Приложение № 1)

**Лит. «А»** – кирпичное, двухэтажное, прямоугольное в плане строение. Стены не оштукатурены. Поставлено в южной угловой части участка и главным юго-восточным фасадов выходит на красную линию ул. М. Горького. Крыша вальмовая с металлическим покрытием, без организованного водоотвода.

Главный фасад в 4 оси проёмов со следами окрасочного слоя, углы оформлены муфтированными лопатками и подчёркнуты парапетными столбиками. Цоколь на фасаде не выделен. Стены 1-го этажа оформлены линейным рустом. Междуетажное членение обозначено узким профилированным карнизом. Стены 2-го этажа завершаются профилированным карнизом с поясом мелких «сухарики», широким фризом, декорированным крупными лежащими филёнками, расположенными по осям оконных проёмов, и узким профилированным карнизом незначительного выноса. Венчает фасад небольшой фронтон с полуциркульным завершением, в тимпане которого небольшое арочное слуховое окно.

Оконные проёмы обеих этажей с лучковой перемычкой. Окна 1-го этажа с трёхчастным замковым камнем, объединены простым подоконным карнизом. Окна 2-го этажа обрамлены плоским рамочным наличником, имеющим продолжение в подоконном простенке. Под подоконной доской расположена лежащая ниша.

По крайней (4-ой) оси расположена входная, современного исполнения металлическая дверь, фрамужная часть дверного проёма закрыта досками. Над дверью устроен козырёк лучкового очертания на кованых кронштейнах. Покрытие козырька – сотовый поликарбонат.

По дворовым фасадам проходит двухъярусная галерея на кирпичных столбах, первоначальные крупные оконные рамы галереи утрачены. На северо-восточном фасаде по 1-му этажу галерея частично обшита досками, частично закрыта поздними оконными рамами. По 2-му этажу частично обшита

сайдингом. На северо-западном фасаде к 1-му этажу галерее возведён кирпичный пристрой, 2-ой этаж обшит сайдингом.

Юго-западный фасад (со стороны соседнего домовладения) не окрашен.

Интерьеры в доме архитектурно-художественных элементов, подлежащих сохранению, не имеют.

**Лит. «Д»** – кирпичное, двухэтажное, прямоугольное в плане строение. Стены не оштукатурены. Поставлено в восточной угловой части участка и главным юго-восточным фасадом выходит на красную линию ул. М. Горького. Крыша вальмовая с шиферным покрытием, без организованного водоотвода.

Главный фасад в 3 оси проёмов со следами окрасочного слоя, углы оформлены гладкими лопатками. Цоколь на фасаде не выделен. Междуетажное членение подчёркнуто узким профилированным карнизом. Стены 2-го этажа завершаются узким профилированным карнизом незначительного выноса. Венчает фасад фронтон с повышенной центральной частью полуциркульного очертания, в тимпане которого небольшое арочное слуховое окно.

Оконные проёмы обоих этажей с лучковой перемычкой. Окна 1-го этажа обрамлены простым наличником. Окна 2-го этажа объединены профилированным карнизом и обрамлены профилированным наличником.

Дворовый юго-западный фасад окрашен, завершается профилированным узким, венчающим карнизом. Оконные и дверные проёмы с лучковой перемычкой. Окна 2-го этажа имеют простое, чуть выступающее обрамление.

Интерьеры в доме архитектурно-художественных элементов, подлежащих сохранению, не имеют.

**Лит. «Б»** – кирпичное, двухэтажное, прямоугольное в плане строение. Поставлено по юго-западной границе участка. Северо-восточным фасадом выходит на дворовую территорию. Крыша односкатная с шиферным покрытием, без организованного водоотвода.

Стены 1-го этажа частично обшиты сайдингом, обшивка сеной также выполнена из панелей. Стены 2-го этажа (правая часть) частично выполнены из керамзитобетонных блоков. Первоначальная галерея 2-го этажа утрачена.

Интерьеры в доме архитектурно-художественных элементов, подлежащих сохранению, не имеют.

**Лит. «В»** – кирпичное, двухэтажное, прямоугольное в плане строение. Поставлено по северо-восточной границе участка. Юго-западным фасадом выходит на дворовую территорию. Крыша односкатная с шиферным покрытием, без организованного водоотвода.

Стены 1-го и 2-го этажей покрашены. К строению, с левой стороны 2-го этажа, примыкает открытая галерея 2-го этажа лит. «Г».

Оконные проёмы с плоской перемычкой, обрамлены профилированным рамочным наличником.

Интерьеры в доме архитектурно-художественных элементов, подлежащих сохранению, не имеют.

**Лит. «Г»** – кирпичное, двухэтажное, прямоугольное в плане строение. Поставлено по северо-западной границе участка. Юго-восточным фасадом выходит на дворовую территорию. Крыша односкатная с шиферным покрытием, без организованного водоотвода.

Стены 1-го и 2-го этажей покрашены, к ним примыкает открытая галерея. Ограждение галереи и лестницы, ведущие на 1-ый 2-ой этажи, поздние.

Оконные проёмы с лучковой перемычкой, обрамлены простым наличником. Дверные проёмы с плоской перемычкой.

Интерьеры в доме архитектурно-художественных элементов, подлежащих сохранению, не имеют.

**Проездная арка ворот** – соединяет строения лит. «А» и лит. «Д». Арка кирпичная коробовая с трёхчастным замковым камнем. Первоначальные полотна ворот утрачены, в настоящее время ворота с металлическими решётчатыми полотнами, закрытыми металлическим профлистом.

### ***12.8. Современное техническое состояние Объекта:***

**Лит. «А»** – на главном фасаде имеются трещины, деструкция кирпичной кладки, следы намокания. Верхняя часть фронтона имеет незначительную утрату кирпичной кладки.

На юго-западном фасаде (со стороны соседнего домовладения) имеются трещины, деструкция кирпичной кладки, следы намокания.

Общее техническое состояние удовлетворительное.

**Лит. «Д»** – на стенах главного фасада имеются трещины, деструкция кирпичной кладки, частичная утрата окрасочного слоя, следы намокания.

Стены дворового юго-западного фасада имеют трещины, деструкцию кирпичной кладки, частичную утрату окрасочного слоя, следы намокания.

Общее техническое состояние удовлетворительное.

**Лит. «Б»** – на дворовом северо-восточном фасаде кирпичная кладка имеет трещины, частичную утрату окрасочного слоя.

Общее техническое состояние удовлетворительное.

**Лит. «В»** – на дворовом юго-западном фасаде имеются трещины, деструкция кирпичной кладки, следы намокания.

Общее техническое состояние удовлетворительное.

**Лит. «Г»** – на дворовом юго-восточном фасаде имеются трещины, в верхней части стен (частично) – следы намокания, деструкция кирпичной кладки.

Общее техническое состояние удовлетворительное.

**Проездная арка ворот** – кирпичная кладка стенки над проездной аркой имеет трещины, следы намокания и деструкцию кладки.

Общее техническое состояние удовлетворительное.

### ***12.9. Сведения о современном использовании объекта:***

Используется под жилые помещения.



***12.10. Характеристика градостроительного и ансамблевого значения объекта:***

Объект расположен на территории исторического места г. Астрахани – «Коса», XIX – нач. XX вв. Возведён в линии застройки ул. М. Горького. Типичный образец городской жилой архитектуры конца XIX века.

***12.11. Сведения о непосредственной связи с историческими личностями или событиями, иные сведения мемориального характера:***

Сведения о непосредственной связи с историческими личностями или событиями, иные сведения мемориального характера не установлены.

***12.12. Описание особенностей объекта, являющихся основаниями для включения его в реестр и подлежащих обязательному сохранению (предмет охраны объекта):***

Предмет охраны Объекта не утверждён.

***12.13. Сведения о границах территории объекта, включая текстовое и графическое описание местоположения этих границ:***

Границы территории Объекта не утверждены.

***12.14. Фотографическое (графическое) изображение:***

Представлено в приложении № 5.

**13. Обоснования вывода экспертизы:**

13.1. Экспертное заключение подготовлено по результатам изучения Объекта, собранных и представленных на экспертизу документов, проведения необходимых дополнительных исследований и оценок, основываясь на содержании Федерального закона от 25.06.2002 № 73-ФЗ «Об объектах культурного наследия (памятниках истории и культуры) народов Российской Федерации», других документов, указанных в п. 9 настоящего акта.

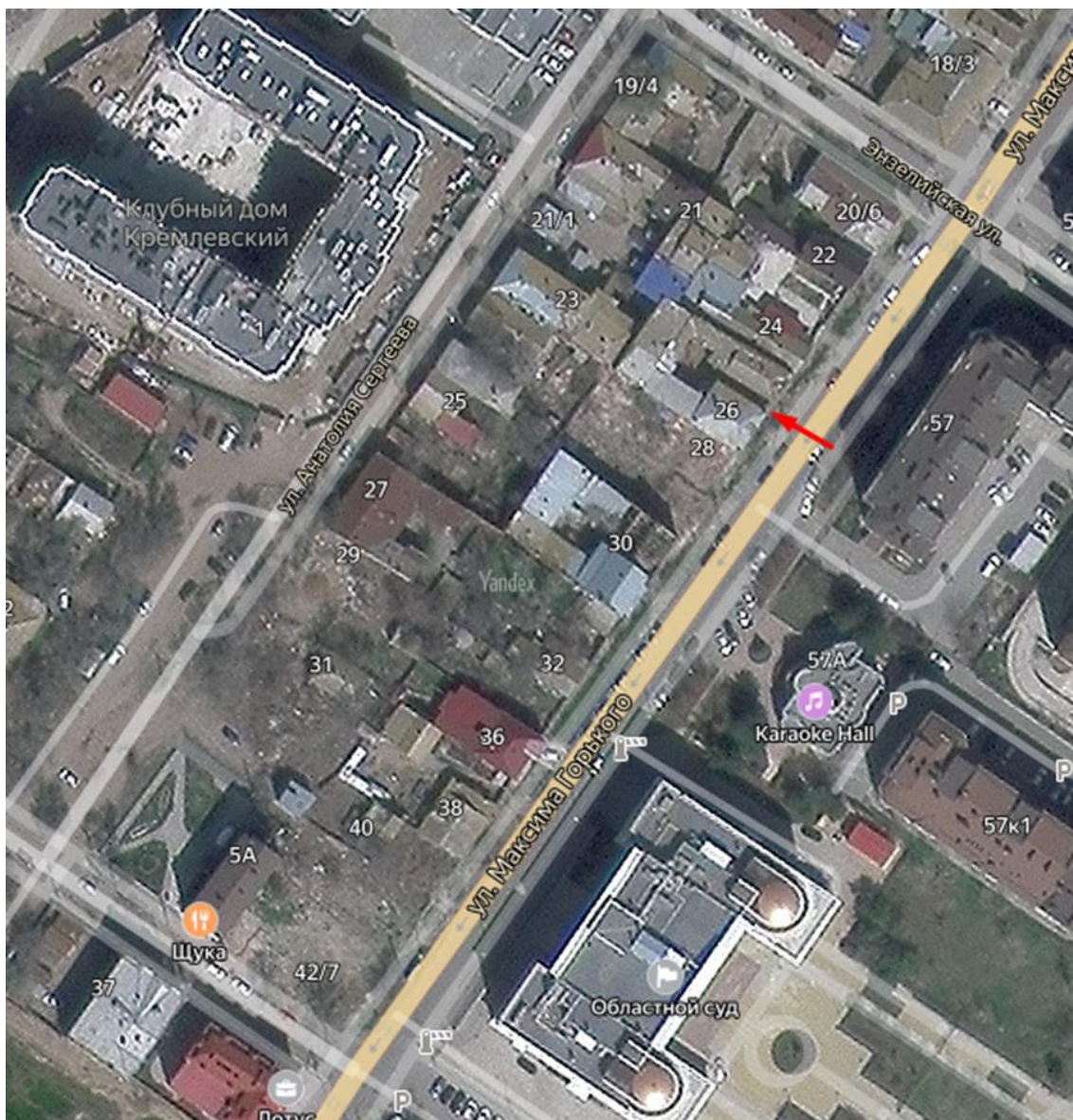
13.2. Объём и содержание представленных заявителем (Заказчиком) документов, а также материалов, собранных в процессе подготовки настоящего акта экспертизы, и проведённые исследования достаточны для принятия решения и формулирования однозначного вывода настоящей экспертизы.

13.3. При изучении полученных и собранных в процессе подготовки настоящего акта экспертизы документов новые сведения по объекту не выявлены.

13.4. Анализ предоставленных для экспертизы и собранных материалов, а также натурное обследование Объекта даёт возможность объективной оценки градостроительной, историко-культурной, архитектурно-художественной значимости Объекта. При определении общего уровня историко-культурной значимости Объекта эксперт учитывает, как его самостоятельную (независимую от окружающего градостроительного контекста) значимость, так и значимость в градостроительном аспекте – в контексте ближайшей застройки.

Рассматриваемый Объект исторически территориально входил в застройку ул. М. Горького и главными фасадами строений лит. «А» и лит. «Д»

выходит на её красную линию. В непосредственной близости от Объекта (слева) по ул. М. Горького в настоящее время находится пустопорожнее место (бывш. частное домовладение № 28), далее дом № 30 (ранее числился в перечне выявленных объектов культурного наследия) – кирпичный двухэтажный дом, имеющий значительные утраты, в отношении которого службой государственной охраны объектов культурного наследия Астраханской области принято решение об отказе во включении в единый государственный реестр объектов культурного наследия (памятников истории и культуры) народов Российской Федерации на основании проведённой историко-культурной экспертизы от 14.05.2018 г. Справа от Объекта по ул. М. Горького – здания под № 24, 22, 20 – 1-и 2-этажная частная застройка.



*Современная градостроительная ситуация  
(интернет ресурс: Сервис «Яндекс. Карты»)*

Таким образом, целостность историко-градостроительной среды в ближайшем окружении Объекта значительно нарушена, историческая застройка деградирована.

Первоначальное планировочное решение строений, расположенных на земельном участке Объекта, также претерпело изменения. За период

эксплуатации была проведена частичная перепланировка помещений жилых строений, утрачены первоначальные оконные рамы дворовых галерей, которые частично утрачены, а частично оборудованы под жилые помещения. Материал кровли заменён на шифер, утрачены первоначальные ворота проездной арки.

Интерьеры помещений историко-культурной и художественной ценности не имеют. Оригинальные элементы декора интерьера отсутствуют.

Исходя из вышесказанного экспертом уделено особое внимание «ценностным характеристикам», согласно которым материальные особенности Объекта отражают его ценностную структуру как объекта культурного наследия.

Таким образом, в результате проведённой историко-культурной экспертизы, экспертом сделан вывод:

- рассматриваемый Объект, является элементом городской застройки и одним из примеров распространённого жилого домостроения г. Астрахани кон. XIX – нач. XX вв., занимает рядовое градостроительное положение в квартале;
- объёмно-планировочное решение зданий Объекта и декоративное убранство главных фасадов представляют значительно распространённый тип градостроительной среды и характеризуются как не имеющие признаков уникальности;
- первоначальная планировка зданий Объекта не обладает уникальными качествами, в результате ремонтов и приспособлений претерпела частичные изменения;
- интерьеры утилитарные; отделка помещений историко-культурной и художественной ценности не имеет;
- инженерно-техническое решение ценных исторических проявлений не имеет;
- техническое состояние Объекта: удовлетворительное.

13.5. Вывод экспертизы формулируется в соответствии со статьёй 22 (пункт а) Положения о государственной историко-культурной экспертизе, утверждённого постановлением Правительства Российской Федерации от 25 апреля 2024 г. № 530.

#### **14. Вывод экспертизы:**

14.1. **Считать необоснованным (отрицательное заключение) включение** в единый государственный реестр объектов культурного наследия (памятников истории и культуры) народов Российской Федерации выявленного объекта культурного наследия «Усадьба городская», кон. XIX в., расположенного по адресу: г. Астрахань, ул. М. Горького, 26.

14.2. Учесть, что рассматриваемый Объект находится на территории историко-архитектурного комплекса «Коса, XIX – нач. XX вв.», охраняемого государством согласно постановлению Главы Администрации Астраханской области от 27.12.1993 г. № 230. Возведён в линии застройки ул. М. Горького, охраняемой этим же постановлением под наименованием «Набережная р. Волги, XIX – нач. XX вв.».

**15. Перечень приложений к Акту государственной историко-культурной экспертизы:**

<b>Номер приложения</b>	<b>Наименование прилагаемого документа</b>	<b>Примечание</b>
1	План усадебного участка Объекта, 2000 г. (Архив ГБУ АО «БТИ», инв. дело № 2 <sup>26</sup> /13, г. Астрахань, ул. М. Горького, 26)	1 лист
2	Поэтажные планы Объекта 2000 г., 1-й и 2-й этаж (Архив ГБУ АО «БТИ», инв. дело № 2 <sup>26</sup> /13, г. Астрахань, ул. М. Горького, 26)	2 листа
3	Учётная карточка выявленного объекта культурного наследия «Усадьба городская с главным домом, флигелем и хозпристройкой с сенником», кон. XIX в., расположенного по адресу: г. Астрахань, ул. М. Горького, 26. Дата составления карточки: 05 января 1995 г.	2 листа
4	Краткие исторические сведения об Объекте.	6 листов
5	Фотофиксация выявленного объекта культурного наследия «Усадьба городская», кон. XIX в., расположенного по адресу: г. Астрахань, ул. М. Горького, 26.	7 листов
6	Копия приказа Министерства культуры Российской Федерации от 21.02.2023 г. № 402 (с приложением).	3 листа
7	Копия приказа директора ГАУ АО НПУ «Наследие» Л. В. Назаровой от 09.01.2025 г. № 1-2/о	1 лист

Дата оформления заключения экспертизы: 28 января 2025 года.

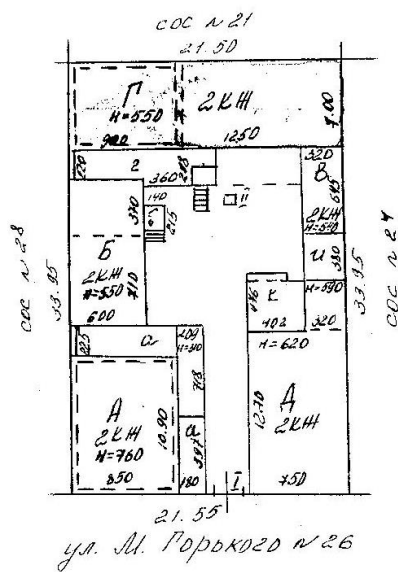
Настоящий акт государственной историко-культурной экспертизы оформлен в электронном виде в формате PDF и подписан усиленной квалифицированной электронной подписью.

Эксперт \_\_\_\_\_ Л. К. Горлова

Директор ГАУ АО  
«НПУ «Наследие» \_\_\_\_\_ Л. В. Назарова

### План земельного участка

М. Горького дом № 26 кв. № 2<sup>26</sup>/<sub>13</sub> гор. Астрахань



16.03.2000

Г. работу выполнил техник инж. Хорошев

19

г. проверил техник контролер \_\_\_\_\_

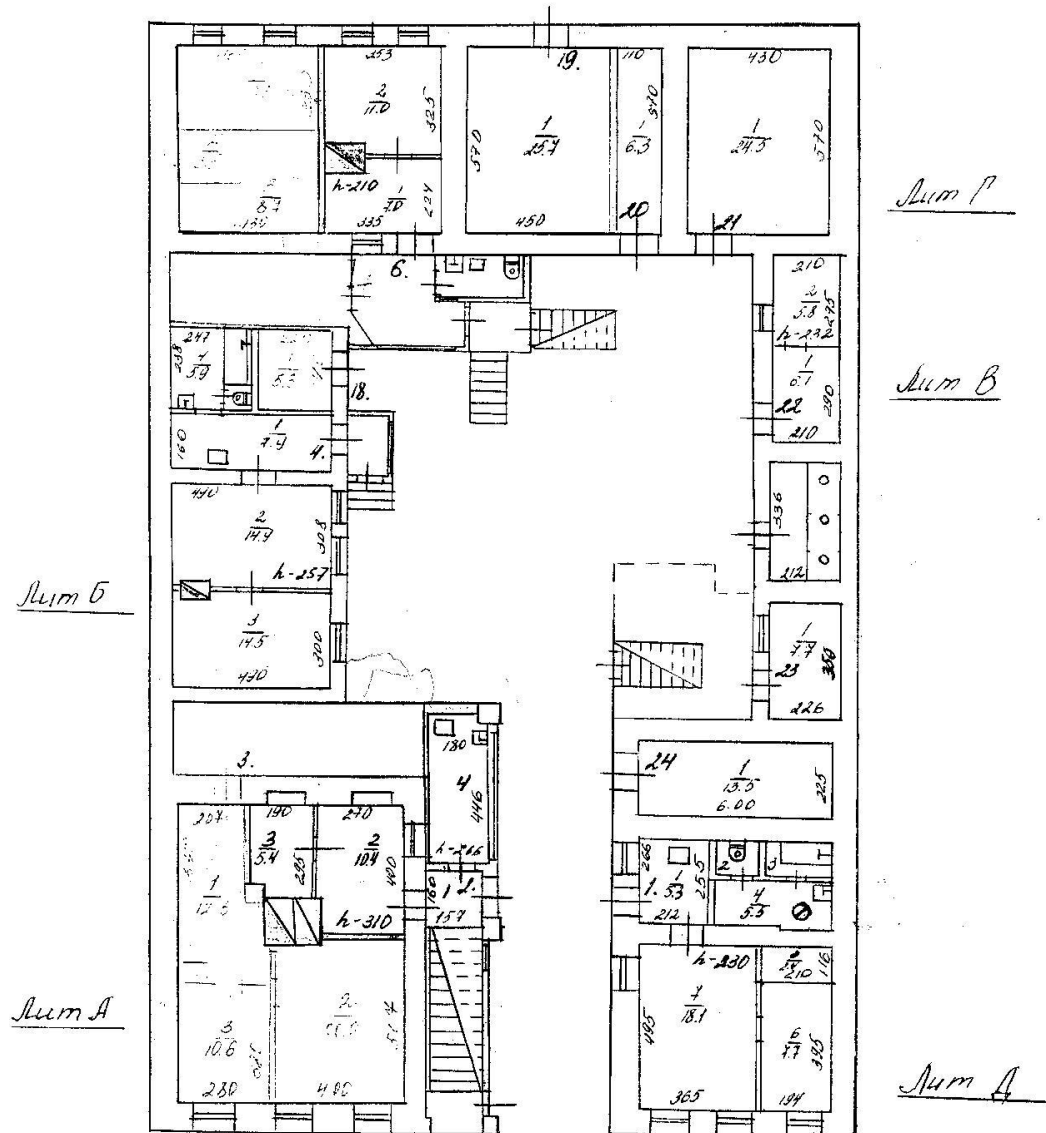
19

Г. принял начальник бюро инв. \_\_\_\_\_

ПОСТАВКА ПЛАНА СТРОИТЕЛЬСТВА

УЛ. М. Горького дом № 16 кв. № 1 <sup>16</sup>/<sub>13</sub> Лит. А, Б, В, Р, Д Г также  
Гор. Астрахань

✓



№. Д. 2000

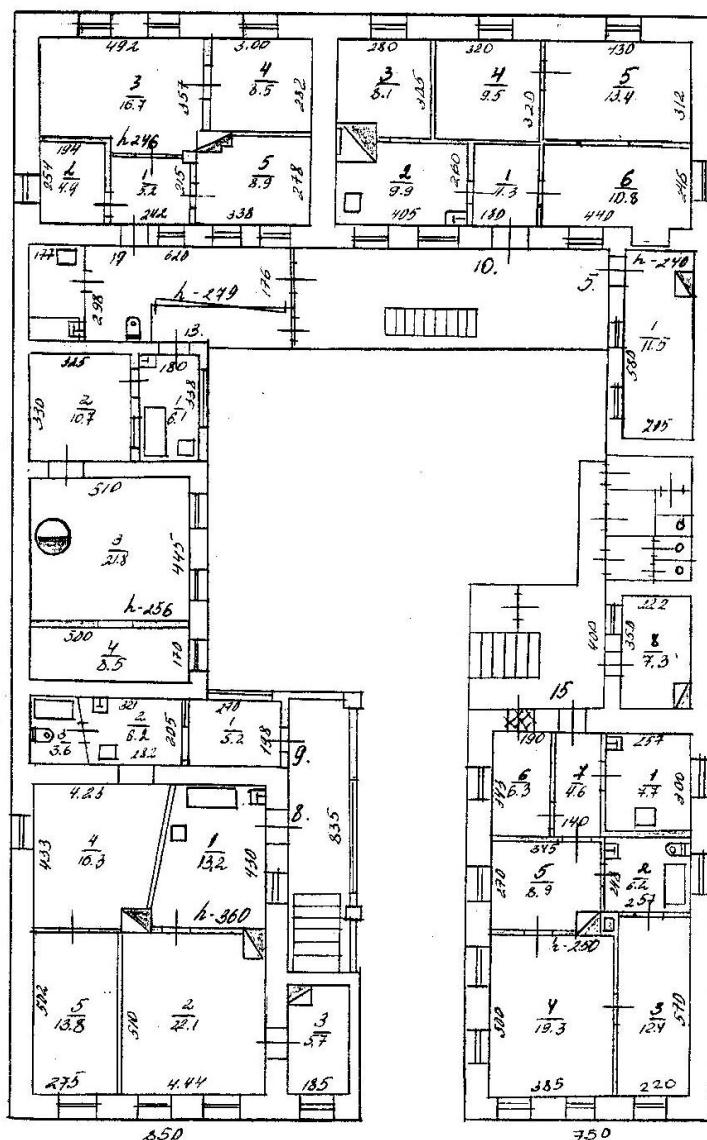
19  
19

г. ...  
г. проверил техник контролер  
г. принял начальник бюро инв.  
г. принял начальник бюро инв.



## ПОЯСНИТЕЛЬНЫЙ план строения

ул. М. Горького дом № 26 кв. № 2<sup>23</sup><sub>13</sub> Лнт. ТБД В  
гор. Аштрахань И т.п.



16.03.2000

г. работу выполнения техник инв. Курас  
г. проверка техник контролер \_\_\_\_\_  
г. принял начальник бюро инв. \_\_\_\_\_

МИНИСТЕРСТВО КУЛЬТУРЫ СССР • ДАМЯТНИКИ ИСТОРИИ И КУЛЬТУРЫ СССР (недвижимые)

СОЮЗНАЯ РЕСПУБЛИКА *Р.Ф.*

Упр. № 1 по охране культ. наследия Мин. культуры (индекс)

Адрес г. Астрахань, ул. М. Горького, 26

(АССР, край, область; район, автономная обл.; национальный округ; населенный пункт)

### УЧЕТНАЯ КАРТОЧКА

### 1. НАИМЕНОВАНИЕ ПАМЯТНИКА

Усадьба городского главы и семьи, приехавшей из провинции

## II. ТИПОЛОГИЧЕСКАЯ ПРИНАДЛЕЖНОСТЬ

памятник археологии	памятник истории	памятник архитектуры	памятник монумент. ис-ва
------------------------	---------------------	-------------------------	-----------------------------

### III. ДАТИРОВКА ПАМ'ЯТНИКА

ком. XIX 6

#### IV. ХАРАКТЕР СОВРЕМЕННОГО ИСПОЛЬЗОВАНИЯ

по первоначальному назначению	культурно-просветительное	туристско-экскурсионное	лечебно-оздоровительн.	жилые помещения	хозяйственное	не используется
				у		

предлож. по использ.

## V. ХАРАКТЕРИСТИКА ТЕХНИЧЕСКОГО СОСТОЯНИЯ

хорошее	среднее	плохое	аварийное
---------	---------	--------	-----------

## VI. КАТЕГОРИЯ ОХРАНЫ

союзная	республ.	местная	не состоят
---------	----------	---------	------------

наличие утвержденной охранной зоны

да	нет
----	-----

## VII. НАЛИЧІЕ ДОКУМЕНТАЦІЇ

паспорт | фотографии | обмеры | реставрационные материалы

место хранения документов

органы охраны	реставрационные мастерские	музей архив.
---------------	----------------------------	--------------

Дата составления карточки \_\_\_\_\_

№ 3 - январь 1995 г.  
М. П.

федеральный	республикан.	местный	республикан.	местные	иные
		X			

Составитель Величкова Л.Ю., историк Лес

Инспектор по охране памятников

(Ф., и. о., должность или профессия, подпись)

(ф., и., с., подпись)



## Краткие исторические сведения об Объекте:

### Общие сведения:

В соответствии с решением исполкома Астраханского областного Совета народных депутатов «О создании областной межведомственной комиссии для проведения инвентаризации и учёта состояния историко-культурного и природного наследия» от 26.03.1991 г. № 173 и по Рекомендациям Минкультуры РСФСР от 21.06.1991 г. в г. Астрахани и области вышеуказанной комиссией совместно со специалистами московского института «Спецпроектреставрация» в 1991-1993 гг. была проведена инвентаризация памятников истории и культуры и объектов, представляющих культурную ценность.

В результате работы комиссии в список выявленных объектов, представляющих культурную ценность, была включена «Усадьба городская с главным домом, флигелем и хозпристройкой с сенником, кон. XIX в. – г. Астрахань, ул. Горького, 26». (1)

Согласно протоколу заседания экспертной комиссии по проведению историко-культурной экспертизы от 19.01.2012, объект является выявленным объектом культурного наследия «Усадьба городская, кон. XIX в. – г. Астрахань, ул. М. Горького, 26 («А», «а», «Д», ворота»).

Объект располагается в Кировском районе г. Астрахани, в квартале, ограниченном ул. М. Горького (бывш. Кузнечная, Мало-Исадная, Набережная р. Волги, Железняк), ул. Энзелийская (бывш. Поперечно-Банная, Ж. Марата), ул. Ан. Сергеева (бывш. Банная, Набережная р. Волги, Народный бульвар), ул. Лейтенанта Шмидта (бывш. ул. Перевозная), на территории градостроительного образования, историко-архитектурного комплекса «Коса, XIX – нач. XX вв.», охраняемого государством согласно постановлению Главы Администрации Астраханской области от 27.12.1993 г. № 230. Этим же постановлением охраняются ул. М. Горького и ул. Ан. Сергеева под наименованием «Набережная р. Волги, XIX – нач. XX вв.».

Индекс типологической принадлежности объекта:

3.2. – памятники жилой архитектуры.

### История строительства и использования объекта:

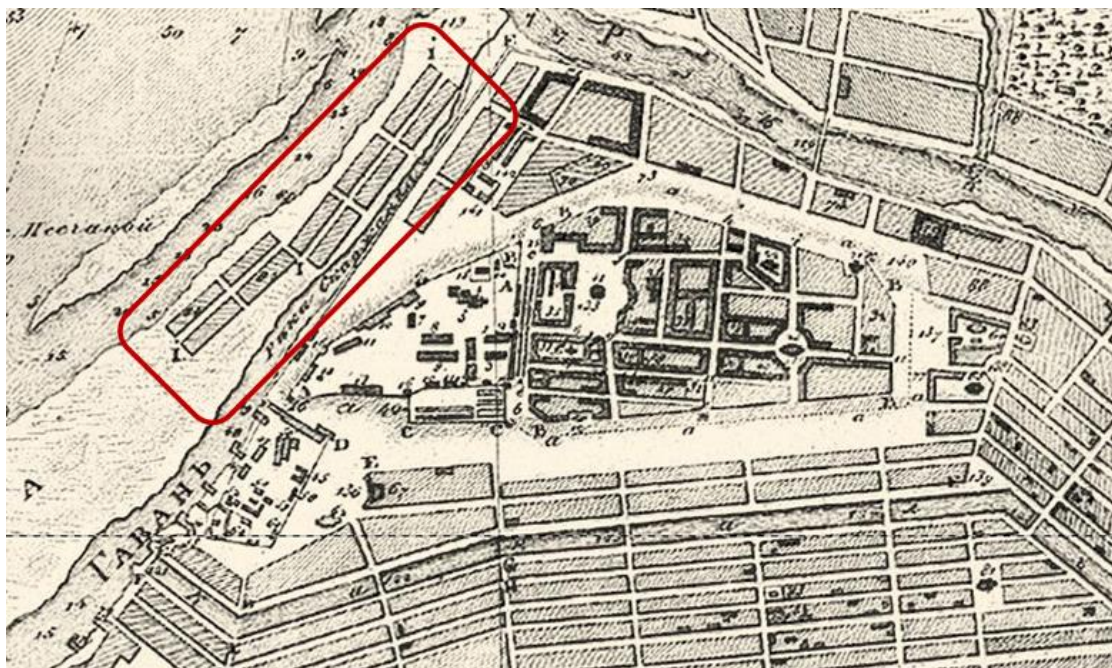
По имеющимся на данный момент сведениям установлено следующее.

Исследуемый объект располагается в районе с исторически сложившимся названием «Коса». Это довольно позднее градостроительное образование. До конца XVII в. на её месте находилось русло Волги. Волга близко подходила к кремлёвскому бугру. Ко второй половине XVIII в. между ней и стенами Кремля появилась узкая полоска берега, изначально занятая двумя пристанями, постройками судовладельцев и торговцев, амбарами для склада товаров, соляными амбарами, таможней, позднее провиантскими магазинами.

Постепенно Волга начала удаляться от кремлёвского бугра, прибрежная её часть мелела, песчаная коса, намытая рекой, увеличивалась. В 1794 г. астраханский губернатор П. Скаржинский углубляет Волгу у Кремля и

прорывает канал под самым кремлёвским бугром из Кутума к порту. Канал этот получает название речки Скаржинки.

К концу первой трети XIX столетия обмелевшая Скаржинка высыхает и между кремлёвским бугром и Волгой образуется огромное пространство, получившее название «Косы», которое быстро застраивается. На плане Астрахани 1827 г. обозначены на «волжской пешаной косе... кузнечные ряды и обывательские дворы, поставленные по особому начальственному распоряжению». (2)



Фрагмент плана г. Астрахани 1820 г. Показаны:  
«I – Селение на Косе, 84 – Кузнечной ряд»

На плане г. Астрахани 1838 г. в районе «Косы» отображена сетка кварталов, в целом соответствующая современному расположению.

Наиболее широкое развитие каменное строительство на «Косе» приобретает в 1890-х гг. – начале XX в. «Коса» застраивается «собственными» домами с конторами и магазинами, как богатейших фирм, так и мелких торговцев, гостиницами, доходными домами, дешёвыми квартирами. Этот район самый густонаселённый в Астрахани, где проживает масса чиновников, агентов страховых транспортных обществ, нотариусов, маклеров, торговцев и чернорабочих. Состав населения на «Косе» был очень пестрый и непостоянный.

Согласно данным раскладочных ведомостей, на **1871 – 72 гг.** в 1 участке 1 околотке по ул. Кузнечной современному расположению участка соответствовал деревянный дом со службами астраханской мещанки Василисы Михеевой либо отмеченное рядом «пустопорожнее место, огороженное забором бывшего индейца Кулабриева». (8)

В таблице домов и улиц г. Астрахани **1884 г.** показаны следующие домовладения, располагавшиеся в исследуемом квартале:

по правой стороне ул. Кузнечной, от ул. Поперечно-Банной до ул. Перевозной:

№ 22 Бочарниковых, деревянное;

№ 24 Бочарникова, деревянное;  
 № 26 Миловидовой, деревянное;  
**№ 28 Железнова, полукаменное;**  
 № 30 Богомолова, деревянное;  
 № 32 Платонова, деревянное;  
 № 34 Рувимовой, деревянное;  
 № 36 Сафронова, деревянное;  
 № 38 Крайнева, деревянное;  
 № 40 Седовой, пустопорожнее место;  
 № 42 Чугунова, полукаменное;  
 № 44 Терентьевой, полукаменное;  
 № 46 Пономарёвой, полукаменное;  
 по левой стороне ул. Банная, от ул. Поперечно-Банной до ул. Перевозной:  
 № 1 Бочарниковых, деревянное;  
 № 3 Бочарникова, деревянное;  
*№ 5 Чернозубовых, деревянное;*  
 № 7 Гречищевой, деревянное;  
 № 9 Дюдина, деревянное;  
 № 11 Шляхина, деревянное;  
 № 13 Грищенко, деревянное;  
 № 15 Трубиной, деревянное;  
 № 17 Дашкова (он же Боков), каменное;  
 № 19 Вильде, полукаменное. (7)

Исследуемому участку по современному адресу ул. М. Горького, 26 соответствует домовладение по ул. Кузнечная № 28, принадлежавшее на этот период времени мещанину Железнову. Как будет видно из сведений ниже, в нач. XX в. это дворовое место будет объединено под одним владельцем с дворовым местом по ул. Банная № 5 (владелица Чернозубова) (соответствует современному адресу ул. Ан. Сергеева, 21).

Согласно данным оценочной ведомости на **1886 г.**, в 1 участке 1 околотке в исследуемом квартале располагались следующие домовладения:

- угол ул. Банной, Кузнечной, Поперечно-Банной, № 1/22/6-8 – наследников мещанина Андрея Ефимовича Бочарникова: «два деревянных дома: один с мезонином о 2-х окнах и с лавкою, другой выходящий на Волгу отдается под питейное заведение». Постройки, однако, в «по постановлению Думы от 25 августа 1887 г.» были исключены из оценки;

- ул. Кузнечная и Банная, № 24/3 – мещанина Ивана Ивановича Бочарникова: «2-этажный полукаменный дом..., 2-этажный деревянный дом, выходящий на р. Волгу, низ сдается под питейное заведение и во дворе флигель» – также в 1887 г. исключено из оценки;

- ул. Кузнечная, № 26 – мещанки Александры Петровны Чугуновой: «два деревянных дома: один о 3-х окнах с мезонином, другой о 2 окнах с лавкою и по дворе флигель» - исключен из оценки в 1887 г.;

- ул. Кузнечная, **№ 28** – мещанина Григория Алексеевича Железнова: «деревянный дом с мезонином о 3-х окнах, и с подвальным жилым помещением, во дворе один каменный флигель и другой деревянный». Оценка имущества составляла 3 050 руб., однако, как и соседние домовладения

**в 1887 г. из оценочной ведомости владение исключено, обложению не подлежало;**

- ул. Кузнечная, № 30 – мещанина Кузьмы Ивановича Богомоллова: два деревянных дома о 3-х окнах, с мезонином и во дворе два флигеля. В 1887 г. оценка указана «со скидкой»;

- ул. Банная, № 5 – наследников купчихи Анастасии Петровны Чернозубовой: «деревянный дом о 3-х окнах и во дворе четыре флигеля» – вычеркнуто из оценочной ведомости в 1887 г.;

- ул. Банная, № 7 – мещанки Екатерины Алексеевны Гречищевой: «два деревянных дома каждый о 3-х окнах и во дворе два флигеля» – исключены в 1887 г. (6)

Из вышеприведенных сведений можно заключить, что северо-восточная часть квартала, в которой располагалось интересующее нас домовладение, лишилось построек в промежуток 1886 – 1887 гг. – вероятно, выгорела. В том числе, сгорели строения на дворовом месте, соответствующем исследуемому.

Из чего можно сделать, что современные постройки были возведены на исследуемом дворовом месте **в кон. 1880-х гг.**

На **1899 г.** по ул. Старо-Кузнечной, от угла с ул. Поперечно-Банной значились домовладения:

№ 22 – Бочарникова Степана Ефимовича;

№ 24 – Бочарникова Ивана Ивановича;

№ 26 – Чугуновой Александры Петровны;

**№ 28 – Железнова Григория Алексеевича;**

№ 30 – наследников Богомолловой Дарьи Агаповны...;

по ул. Банной, от начала улицы (от ул. Поперечно-Банной):

№ 3 – Бочарникова Андрея Ефимовича;

№ 5 – Ревенковой Александры Фёдоровны;

№ 9 – Антропова Ксенофонта Ильича. (4)

**В 1922 – 1923 гг.** домовладения в исследуемом квартале были муниципализированы.

На углу ул. Мало-Исадной и Народного Бульвара (быв. Кузнечной и Банной), № 3/24 (нов. № 5/20) – муниципализированное домовладение Бочарникова Ивана Ивановича;

**по ул. Мало-Исадной (быв. Кузнечной) № 28 (нов. № 26) и по ул. Народного Бульвара (быв. Банная) № 5 (нов. № 7) – муниципализированное домовладение Рябицева Иосифа Ефимовича;**

по ул. Мало-Исадной (быв. Кузнечной) № 32 (нов. № 28) – муниципализированное домовладение Шараева Федора Евстигнеевича;

по ул. Народного Бульвара (быв. Банная) № 9 (нов. № 7) – муниципализированное домовладение Антропова Евтропия Ильича.

Домовладение по ул. Мало-Исадной № 26 (нов. № 24), расположенное справа от исследуемого, принадлежавшее Чугуновой А.П., муниципализировано не было.

Краткое описание муниципализированных домовладений Рябицева включало перечень следующих строений и надворных построек:

по ул. Мало-Исадной:

- 1) каменный в 2 ½ этажа дом;
- 2) каменный 2-этажный дом;
- 3) каменный 2-этажный дом;

по ул. Народный бульвар:

- 1) деревянный 2-этажный дом с подвалом;
- 2) деревянный 2-этажный пристрой;
- 3) каменный 2-этажный дом с мезонином;
- 4) каменный 3-этажный дом;
- 5) каменный 2-этажный пристрой к дому;
- 6) смешанный 2-этажный пристрой с мезонином. (5)

На генплане участка 1927 г. по ул. Народный Бульвар, 23 (ныне Ан. Сергеева, 21) и ул. Мало-Исадная, 28 (ныне М. Горького, 26) обозначено домовладение «бывш. **Рябицева**»:

1) лит. А – жилой 2-этажный каменный дом на полуподвале с галереей, по красной линии застройки ул. Народный Бульвар (совр. участок Ан. Сергеева, 21), справа;

2) лит. Б – жилой 2-этажный каменный дом на полуподвале с галереей, по красной линии застройки ул. Народный Бульвар (совр. участок Ан. Сергеева, 21), слева;

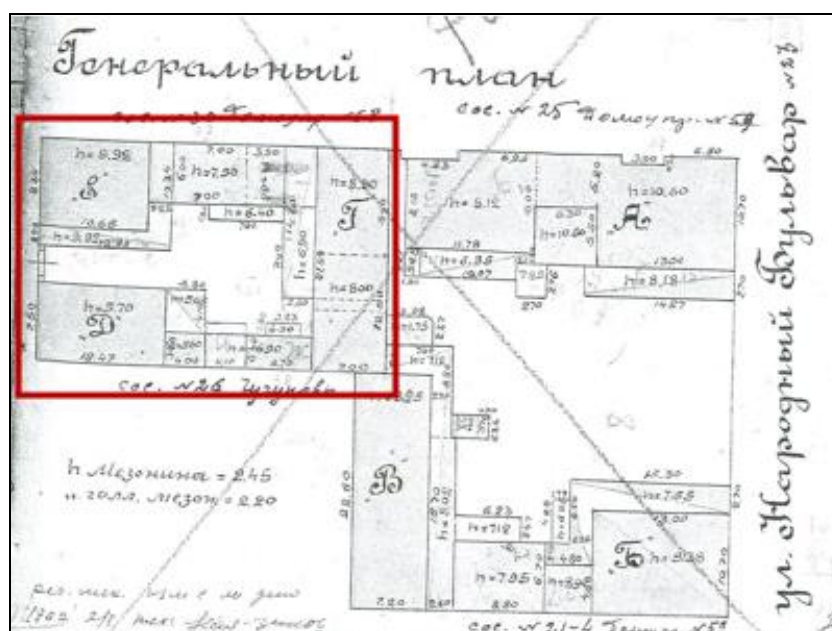
3) лит. В (совр. участок Ан. Сергеева, 21) – жилой 2-этажный каменный дом на полуподвале с мезонином, по задней линии двора

4) лит. Г (совр. участок М. Горького, 26) – жилой 2-этажный каменный дом на полуподвале с галереей;

4) лит. Д (совр. участок М. Горького, 26) – жилой 2-этажный кирпичный дом с галереей по ул. Мало-Исадная справа;

5) лит. Е (совр. участок М. Горького, 26) – жилой 2-этажный кирпичный дом на полуподвале с галереей по ул. Мало-Исадная слева.

Соседние участки: по ул. Народный Бульвар, 25 (ныне 23) – наследников Антроповой; по ул. Мало-Исадной, 26 (ныне 24) – Чугуновой. (3)



Генплан участка бывшего Рябицева, 1927 г. Показан исследуемый объект



В 1952 г. бывшее единое домовладение Рябицева было разбито на два отдельных участка: ул. Народный бульвар, 23 (ныне Ан. Сергеева, 21) и М. Горького, 28 (ныне М. Горького, 26).

На генплане участка по ул. М. Горького, 28 (с 1958 г. – М. Горького, 26) обозначены:

**лит. «А» – 2-этажный кирпичный жилой дом с подвалом и галереей – по красной линии слева;**

лит. «Б» – 2-этажный кирпичный жилой дом, по левой границе участка, за лит. «А»;

лит. «В» – 2-этажный кирпичный жилой дом, по правой границе участка;

**лит. «Д» – 2-этажный кирпичный жилой дом, по красной линии справа;**

лит. «Г» – 2-этажный кирпичный жилой дом с подвалом и галереей, вдоль задней границы двора. (3)

В последующие годы принципиальных изменений в составе участка не происходило.

На генплане участка 2000 г. ул. М. Горького, 26 показаны:

**1) лит. А, а – двухэтажный кирпичный жилой дом на подвале по красной линии застройки ул. М. Горького, слева;**

2) Б, б – двухэтажный кирпичный жилой дом, по левой стороне за лит. «А».

**2) лит. Д – двухэтажный кирпичный жилой дом, по красной линии застройки ул. М. Горького, справа;**

3) лит. Г, г – двухэтажный кирпичный жилой дом на подвале с галереей во дворе. (3)

#### **Список архивных и библиографических источников:**

1. Архив ГАУ АО «НПУ «Наследие». Научно-проектная документация. Инвентаризация памятников архитектуры г. Астрахани. – М.: Проект. ин-т по реставрации памят. ист. и культ. «Спецпроектреставрация», т.1-3, арх. № 9987, 1992 г.
2. План г. Астрахани 1827 г.
3. Архив БТИ г. Астрахани, инв. д. № 2 <sup>26</sup>/<sub>8</sub>, Ан. Сергеева ул., 21; инв. д. № 2 <sup>26</sup>/<sub>6</sub>, Ан. Сергеева ул., 25; инв. д. № 2 <sup>26</sup>/<sub>7</sub>, Ан. Сергеева ул., 23.
4. ГААО. Ф. 94. Оп. 1. Т. 3. Д. 18531. Л. 2, 2 об.
5. ГААО. Ф. Р-1922. Оп. 1. Д. 711. Л. 3.
6. ГААО. Ф. 94. Оп. 1. Д. 34547. Л. 64 об. – 69, 97 об. – 99.
7. Таблица домов и улиц г. Астрахани. Астрахань, 1884.
8. ГААО. Ф. 94. Оп. 1. Т. 8. Д. 34286. Л. 101 об. – 102.

Январь 2025 г.

Ведущий архитектор сектора  
учетной документации и мониторинга

О.Н. Ерхова



«Усадьба городская», кон. XIX в. – г. Астрахань, ул. М. Горького, 26.  
 Фото № 1. Объект в окружающей застройке (ул. М. Горького). Вид с востока.  
 Фото Горлова Г.В., декабрь 2024 г.



«Усадьба городская», кон. XIX в. – г. Астрахань, ул. М. Горького, 26.  
 Фото № 2. Объект в окружающей застройке (ул. М. Горького). Вид с запада.  
 Фото Горлова Г.В., декабрь 2024 г.





«Усадьба городская», кон. XIX в. – г. Астрахань, ул. М. Горького, 26.  
 Фото № 3. Вид на Объект с рядом расположенными зданиями. (ул. М. Горького).  
 Фото Горлова Г.В., декабрь 2024 г.



«Усадьба городская», кон. XIX в. – г. Астрахань, ул. М. Горького, 26.  
 Фото № 4. Общий вид Объекта (ул. М. Горького).  
 Фото Горлова Г.В., декабрь 2024 г.





«Усадьба городская», кон. XIX в. – г. Астрахань, ул. М. Горького, 26.  
 Фото № 5. Главный юго-восточный фасад строения лит. «А» (ул. М. Горького).  
 Фото Горлова Г.В., декабрь 2024 г.



«Усадьба городская», кон. XIX в. – г. Астрахань, ул. М. Горького, 26.  
 Фото № 6. Главный юго-восточный фасад строения лит. «А» (ул. М. Горького).  
 Фото Горлова Г.В., декабрь 2024 г.





«Усадьба городская», кон. XIX в. – г. Астрахань, ул. М. Горького, 26.  
 Фото № 7. Галерея 2-го этажа строения лит. «А» (левая часть).  
 Фото Горловой Л.К., январь 2025 г.



«Усадьба городская», кон. XIX в. – г. Астрахань, ул. М. Горького, 26.  
 Фото № 8. Галерея 2-го этажа строения лит. «А» (правая угловая часть).  
 Фото Горловой Л.К., январь 2025 г.





«Усадьба городская», кон. XIX в. – г. Астрахань, ул. М. Горького, 26.  
 Фото № 9. Галерея 1-го этажа строения лит. «А».  
 Фото Горловой Л.К., январь 2025 г.



«Усадьба городская», кон. XIX в. – г. Астрахань, ул. М. Горького, 26.  
 Фото № 10. Дворовый юго-западный фасад строения лит. «Д».  
 Фото Горловой Л.К., январь 2025 г.





«Усадьба городская», кон. XIX в. – г. Астрахань, ул. М. Горького, 26.  
 Фото № 11. Дворовый северо-восточный фасад строения лит. «Б».  
 Фото Горловой Л.К., январь 2025 г.



«Усадьба городская», кон. XIX в. – г. Астрахань, ул. М. Горького, 26.  
 Фото № 12. Дворовый юго-восточный фасад строения лит. «Г».  
 Фото Горловой Л.К., январь 2025 г.



«Усадьба городская», кон. XIX в. – г. Астрахань, ул. М. Горького, 26.  
Фото № 13. Дворовый юго-западный фасад строения лит. «В».  
Фото Горловой Л.К., январь 2025 г.





МИНИСТЕРСТВО КУЛЬТУРЫ  
РОССИЙСКОЙ ФЕДЕРАЦИИ

**ПРИКАЗ**

*от 21 февраля 2023*

Москва

№ 402

**Об аттестации экспертов по проведению государственной  
историко-культурной экспертизы**

В соответствии с Федеральным законом от 25 июня 2002 г. № 73-ФЗ «Об объектах культурного наследия (памятниках истории и культуры) народов Российской Федерации», пунктом 9 Положения о государственной историко-культурной экспертизе, утвержденного постановлением Правительства Российской Федерации от 15 июля 2009 г. № 569, Положением о порядке аттестации экспертов по проведению государственной историко-культурной экспертизы, утвержденным приказом Минкультуры России от 26 августа 2010 г. № 563 (в редакции приказа Минкультуры России от 30 декабря 2021 г. № 2317), руководствуясь Положением об аттестационной комиссии Минкультуры России, утвержденным приказом Минкультуры России от 29 декабря 2011 г. № 1276, протоколом заседания аттестационной комиссии Министерства культуры Российской Федерации по аттестации экспертов по проведению государственной историко-культурной экспертизы от 14 февраля 2023 г.,  
**п р и к а з ы в а ю:**

1. Аттестовать экспертов по проведению государственной историко-культурной экспертизы согласно приложению к настоящему приказу.

2. Департаменту государственной охраны культурного наследия (Р.А.Рыбало) обеспечить размещение информации об аттестованных экспертах на официальном сайте Минкультуры России в сети Интернет.

3. Контроль за исполнением настоящего приказа возложить на первого заместителя Министра культуры Российской Федерации С.Г.Обрывалина.

Заместитель Министра



Н.А.Преподобная

Приложение  
к приказу Министерства культуры  
Российской Федерации  
от «21» сентября 2023 г.  
№ 402

Аттестованные эксперты по проведению  
государственной историко-культурной экспертизы

№ п/п	Фамилия, имя, отчество соискателя	Решение о присвоении статуса аттестованного эксперта:
1.	Горлова Людмила Константиновна	<ul style="list-style-type: none"> <li>- выявленные объекты культурного наследия в целях обоснования целесообразности включения данных объектов в реестр;</li> <li>- документы, обосновывающие включение объектов культурного наследия в реестр.</li> </ul>



ГОСУДАРСТВЕННОЕ АВТОНОМНОЕ УЧРЕЖДЕНИЕ АСТРАХАНСКОЙ  
ОБЛАСТИ  
«НАУЧНО-ПРОИЗВОДСТВЕННОЕ УЧРЕЖДЕНИЕ  
«НАСЛЕДИЕ»

ПРИКАЗ

09.01.2025

г. Астрахань

№ 1-2/о

О назначении лицом,  
ответственным по проведению  
государственной историко-культурной  
экспертизы объектов  
культурного наследия

В соответствии с приказом министерства культуры Российской Федерации от 21.02.2023 № 402 «Об аттестации экспертов по проведению государственной историко-культурной экспертизы»,

П Р И К А З Ы В А Ю:

1. Назначить Горлову Людмилу Константиновну, ведущего архитектора сектора учетной документации и мониторинга ГАУ АО «НПУ «Наследие» лицом, ответственным по проведению государственной историко-культурной экспертизы.

2. Настоящий приказ вступает в силу с 09.01.2025 и действует по 31.12.2025.

3. Контроль за исполнением данного приказа оставляю за собой.

Директор



Л.В. Назарова