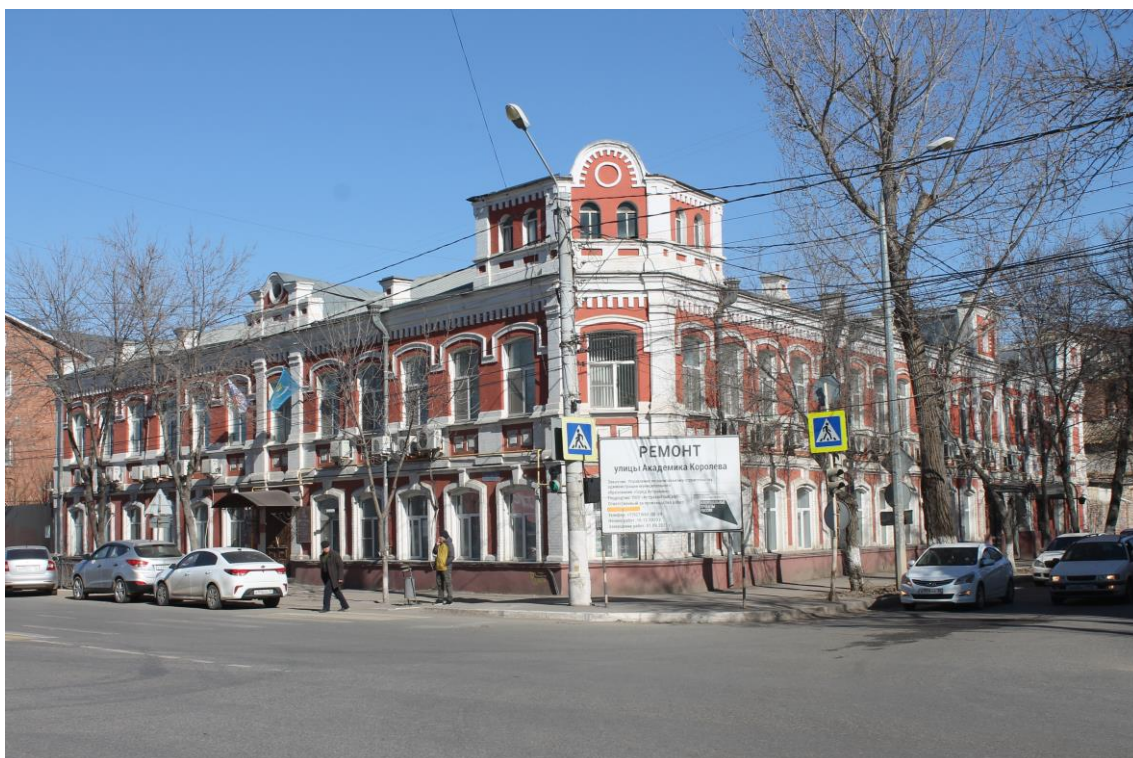


**Государственное автономное учреждение
Астраханской области**

«Научно-производственное учреждение «Н А С Л Е Д И Е»

Красная Набережная, д.24, г.Астрахань, 414000, ОКАТО 12401000000, ИНН/ БИК 3015049903/041203001
тел.(8512) 52-25-80, факс 52-25-81, E-mail: gnpu_nasledie@mail.ru

**Государственная историко-культурная экспертиза,
обосновывающая принятие решения об уточнении сведений
об объекте культурного наследия регионального значения
«Контора товарищества «Лебедь», 2-я пол. XIX в., расположенного по
адресу: г. Астрахань, ул. Адмиралтейская, 42, ул. Академика Королева, 1.**



Астрахань

2025 г.

Акт
государственной историко-культурной экспертизы,
проводимой в целях обоснования принятия решения об уточнении
сведений об объекте культурного наследия регионального значения
«Контора товарищества «Лебедь», 2-я пол. XIX в., расположенного по
адресу: г. Астрахань, ул. Адмиралтейская, 42, ул. Академика Королева, 1.

Настоящий Акт государственной историко-культурной экспертизы составлен в соответствии с требованиями Федерального закона от 25.06.2002 г. № 73-ФЗ «Об объектах культурного наследия (памятников истории и культуры) народов Российской Федерации» и «Положения о государственной историко-культурной экспертизе», утверждённым Постановлением Правительства Российской Федерации от 25.04.2024 г. № 530.

1. Дата начала проведения экспертизы: 13.01.2025 г.
2. Дата окончания проведения экспертизы: 31.01.2025 г.
3. Место проведения экспертизы: г. Астрахань
4. Заказчик экспертизы: Служба государственной охраны объектов культурного наследия Астраханской области.
5. Исполнитель экспертизы: Государственное автономное учреждение Астраханской области «Научно-производственное учреждение «Наследие».

Сведения об эксперте:

Фамилия, имя и отчество	Горлова Людмила Константиновна
образование	Высшее
специальность	Архитектор-реставратор
учёная степень	Нет
стаж работы	44 года
место работы и должность	ГАУ АО «НПУ «Наследие». Ведущий архитектор сектора учётной документации и мониторинга.

6. Информация о том, что в соответствии с законодательством Российской Федерации эксперт несёт ответственность за достоверность сведений, изложенных в заключении:

Эксперт предупреждён об ответственности за достоверность сведений, изложенных в заключении экспертизы, в соответствии с действующим законодательством РФ.

7. Цель экспертизы:

Обоснованность (положительное заключение) или необоснованность (отрицательное заключение) уточнения сведений об объекте культурного наследия регионального значения «Контора товарищества «Лебедь», 2-я пол.

XIX в., расположенного по адресу: г. Астрахань, ул. Адмиралтейская, 42, ул. Академика Королева, 1, включённом в Единый государственный реестр объектов культурного наследия (памятников истории и культуры) народов Российской Федерации, в части уточнения наименования, даты создания, состава и месторасположения (адреса) Объекта.

8. Объект экспертизы:

Объект культурного наследия регионального значения: «Контора товарищества «Лебедь», 2-я пол. XIX в., расположенного по адресу: г. Астрахань, ул. Адмиралтейская, 42, ул. Академика Королева, 1 (далее Объект).

9. Перечень документов и материалов, использованных при проведении государственной историко-культурной экспертизы, а также использованной для неё специальной и справочной литературы:

1. Таблица домов и улиц города Астрахани. Астрахань. 1884. С. 81, 85.
2. ГААО. Ф. 94. Оп. 1. Т. 8. Д. 34489.
3. ГААО. Ф. 94. Оп. 11. Д. 26.
4. ГААО. Ф. 94. Оп. 1. Д. 1708.
5. Архив ГБУ АО «БТИ», инв. дело № 3¹¹/1, ул. Ак. Королева / ул. Адмиралтейская, 1/42.
6. ГААО. Ф. 94. Оп. 1. Т. 3. Д. 18531.
7. ГААО. Ф. 3. Оп. 1. Д. 784. Л. 4.
8. ГААО. Ф. 94. Оп. 1. Т. 8. Д. 34499.
9. ГААО. Ф. 94. Оп. 1. Т. 5. Д. 32227.
10. ГААО. Ф. 94. Оп. 1. Т. 6. Д. 32478.
11. ГААО. Ф. 94. Оп. 1. Т. 7. Д. 33528.
12. ГААО. Ф. 480. Оп. 1. Д. 2588.
13. Штылько А. Иллюстрированная Астрахань. Саратов, 1896.
14. ГААО. Ф. Р-1925. Оп. 1. Д. 531. Л. 25.
15. Памятная книжка Астраханской губернии на 1915 г. Астрахань, 1915.
16. Памятная книжка Астраханской губернии на 1914 г. Астрахань, 1914.
17. Памятная книжка Астраханской губернии на 1912 г. Астрахань, 1912.
18. Памятная книжка Астраханской губернии на 1899 г. Астрахань, 1899.
19. Памятная книжка Астраханской губернии на 1895 г. Астрахань, 1895.
20. Астрахань. Справочная книга. Сталинград, 1937.
21. ГААО. Ф. 94. Оп. 1. Т. 5. Д. 31814. Л. 53 об.
22. Решение исполкома Астраханского областного Совета народных депутатов от 22.08.1990 г. № 484.
23. Постановление Главы Администрации Астраханской области от 27.10.1997 г. № 437.
24. Постановление мэра г. Астрахани от 29.06.2007 № 2477-м.

10. Сведения об обстоятельствах, повлиявших на процесс проведения и результаты экспертизы:

Обстоятельства, повлиявшие на процесс проведения и результаты экспертизы, отсутствуют.

11. Сведения о проведённых исследованиях с указанием применённых методов, объёма и характера выполненных работ и их результатов:

Экспертом в процессе проведения экспертизы были изучены собранные документы и материалы, а также проведено натурное, визуальное обследование объекта культурного наследия регионального значения: «Контора товарищества «Лебедь», 2-я пол. XIX в., расположенного по адресу: г. Астрахань, ул. Адмиралтейская, 42, ул. Академика Королева, 1.

Проведён сравнительный анализ всех материалов в их хронологической последовательности. Результаты анализа отражены в обосновании и выводе настоящей экспертизы.

12. Факты и сведения, выявленные и установленные в результате проведённых исследований:

На государственную историко-культурную экспертизу представлены материалы для уточнения сведений об объекте культурного наследия «Контора товарищества «Лебедь», 2-я пол. XIX в., расположенном по адресу: г. Астрахань, ул. Адмиралтейская, 42, ул. Академика Королева, 1, включённом в Единый государственный реестр объектов культурного наследия (памятников истории и культуры) народов Российской Федерации.

В процессе экспертизы использованы необходимые сведения об объекте культурного наследия, содержащиеся в представленных на экспертизу документах, собранных для её проведения и специальной, справочной литературе.

12.1. Общие сведения об объекте:

В соответствии с решением исполкома Астраханского областного Совета народных депутатов от 22.08.1990 г. № 484, объект был принят на государственную охрану как памятник архитектуры под наименованием: «Жилой дом», 2-я пол. XIX в. – г. Астрахань, ул. Желябова, 42.

Согласно постановлению Главы Администрации Астраханской области от 27.10.1997 г. № 437, в перечень памятников истории и культуры, расположенных на территории Астраханской области, приложенный к данному постановлению, объект внесён под наименованием «Контора товарищества «Лебедь», 2-я пол. XIX в. – г. Астрахань, ул. Желябова, 42, ул. Академика Королева, 1».

Постановлением мэра г. Астрахани от 29.06.2007 № 2477-м ул. Желябова переименована в ул. Адмиралтейская.

Указанный объект располагается в Ленинском районе г. Астрахани, в квартале, образованном улицами: Адмиралтейская (бывш. Пристанская, Пароходная, Дзержинского, Желябова), Академика Королева (бывш. 1-я Ново-

Лесная, Раскольниковова), Куйбышева (бывш. Старо-Мултановская, Грязная, Бакунина), Кожанова (бывш. 2-я Ново-Лесная), на территории градостроительного образования «Закутумье, XIX – нач. XX вв.», охраняемого государством согласно постановлению Главы Администрации Астраханской области от 27.12.1993 г. № 230. Этим же документом охраняется ул. Адмиралтейская под наименованием «Пароходная улица, 2-я пол. XIX – нач. XX вв.» и ул. Куйбышева под наименованием «Старо-Мултановская улица, XIX – нач. XX вв.»

Объект внесён в Единый государственный реестр объектов культурного наследия (памятников истории и культуры) народов Российской Федерации.

Индекс типологической принадлежности объекта:

3.3. – памятники гражданской и общественной архитектуры.

Регистрационный номер: 301410414470005.

Код 3020191000.

12.2. Краткое описание объекта:

На плане усадебного участка (ГБУ АО «БТИ», инв. дело № 3^{11/1}) рассматриваемого Объекта показано здание под литерой «А» (объект культурного наследия «Контора товарищества «Лебедь», 2-я пол. XIX в.), в объёмно-планировочном решении которого – планировочная схема закрытого типа. Объёмы строения поставлены по периметру участка, образуя небольшой внутренний двор, из которого имеется выход на ул. Ак. Королёва через проездную арку в восточной части главного южного фасада. (см. Приложение № 1)

Лит. «А» – двухэтажное, кирпичное здание, в плане замкнутый неправильный четырёхугольник со скошенным юго-западным углом. Главным западным фасадом (двенадцать осей проёмов) выходит на ул. Адмиралтейская, главным южным (семнадцать осей проёмов по 2-му этажу) – на ул. Ак. Королёва. Скошенный юго-западный угол – одноосный. Крыша здания многоскатная с металлическим покрытием. Имеется организованный водоотвод.

Цоколь главных фасадов покрыт гладкой штукатуркой и окрашен, выделен профилированным подоконным карнизом 1-го этажа.

Стены главных фасадов покрыты санирующей штукатуркой с расшивкой швов и окрашены. Горизонтальное членение представлено профилированными подоконными карнизами обоих этажей, профилированным междуэтажным карнизом, профилированным венчающим карнизом незначительного выноса с подкарнизным зубчатым поясом. Фасады завершаются парапетными столбиками, а также фронтонами, расположенными:

- в центральной части главного западного фасада;
- по 12-ой оси и крайней восточной оси главного южного фасада;
- над скошенным юго-западным углом.

Расположение фронтонов, а также проездная арка южного фасада подчёркнуты в обоих этажах раскрепованными лопатками.

Окна 1-го и 2-го этажей главных фасадов с лучковыми перемычками.

Окна 1-го этажа обрамлены профилированными наличниками с высоким замковым камнем.

Окна 2-го этажа оформлены профилированными полуналичниками, соединёнными в межоконных простенках единой тягой обрамления. Под окнами размещены квадратные парные ниши с выступающей квадратной деталью, фланкированные плоскими тумбами с раскреповками в подоконном и междуэтажном карнизах.

Парапетные столбики на невысоком основании завершаются профилированным карнизом и покрыты металлической кровелькой, лицевая грань содержит небольшую прямоугольную нишу.

Фронтоны, расположенные над скошенным юго-западным углом и по крайней восточной оси главного южного фасада, с металлическим покрытием и имеют идентичное архитектурное решение: содержат небольшие арочные окна; имеют высокое основание, оформленное незначительными лежащими нишами; венчаются профилированным карнизом с подкарнизным зубчатым поясом; углы оформлены раскрепованными лопатками. Центральная часть фронтона над скошенным углом имеет полуциркульное завершение и содержит декоративную деталь – кольцо. Прямоугольный фронтон, расположенный по 12-ой оси главного южного фасада, с металлическим покрытием. Фланкируется филёнчатыми лопатками и завершается профилированным карнизом с подкарнизным зубчатым поясом, по оси лопаток расположены парапетные столбики, небольшое слуховое арочное окно имеет зубчатое обрамление. Фронтон в центральной части главного западного фасада на высоком основании, оформленном незначительными нишами, имеет металлическое покрытие и завершается профилированным карнизом. Центральная повышенная часть фронтона, имеющая криволинейное завершение, фланкирована тумбами и содержит круглое слуховое окно в профилированном обрамлении. По сторонам фронтона – парапетные столбики.

Над проёмами входных дверей главных фасадов устроены козырьки на кованых ажурных кронштейнах. Дверные проёмы с лучковыми перемычками.

Проездная арка главного южного фасада с лучковым завершением, оформлена широким плоским архивольтом с замковым камнем. Перекрытие арки – своды «Монье».

Дворовые фасады: стены не оштукатурены, окрашены. Завершаются узким профилированным карнизом.

Окна фасадов с лучковой перемычкой лишены обрамлений.

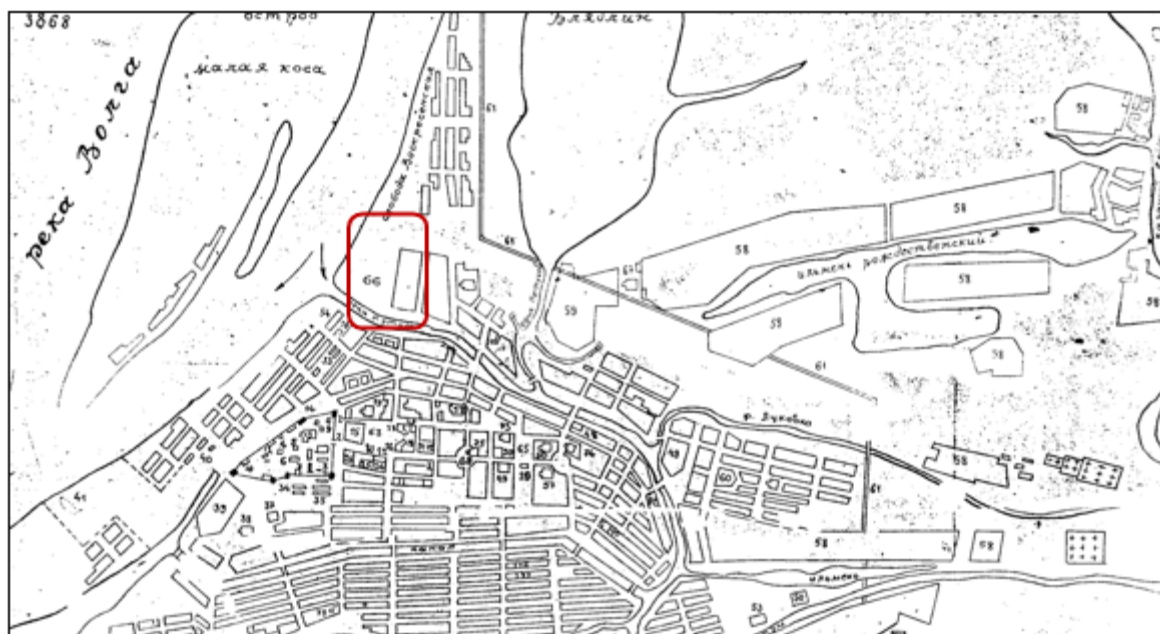
Интерьеры Объекта архитектурно-художественных элементов не имеют.

Общее техническое состояние Объекта – удовлетворительное.

12.3. История строительства и использования объекта:

Регулярные кварталы в закутумной части города отмечаются на планах Астрахани начиная с 1838 г. Участок, расположенный близ слияния Кутума и Волги, обозначен как «Площадь лесная и дровяная» (№ 66), поскольку здесь располагались лесные пристани, и место служило для складки леса и дров, и торговли ими. Восточнее расположен вытянутый квартал обывательской

застройки. Вдоль западной квартала, отделяя берег с пристанями от жилой застройки, в будущем пройдет ул. Пароходная.



Фрагмент плана г. Астрахани, 1838 г. № 66 – «Площадь лесная и дровяная»

«С Коммерческого моста к северу вдоль Волги тянется Пароходная улица. Здесь, в начале, здания водопровода, а далее пристани многих пароходных обществ...» – писал А. Штылько. (13)

Здесь, на бойком месте в непосредственной близости торговых пристаней во 2-й пол. XIX в. активно строятся доходные владения.

На 1868 г., согласно административному делению того периода, во 2 части 1 квартале, под №№ 1 и 22 обозначен **каменный дом с лавками и деревянными службами астраханского купца Михаила Балабанова.** (12)

На 1870 г. в 3 участке 7 околотке, в соседстве мест наследников Караева и Шитовой, под № 1/22 значился «каменный двухэтажный дом с трактирным заведением и деревянными службами» купца **Михайлы Балабанова.**

На 1878 г. обозначается исследуемое домовладение и его соседи:

- 1) каменный флигель Бочарникова;
- 2) каменный **2-этажный дом и службы наследников купца Михаила Степановича Балабанова;**
- 3) каменный 1-этажный дом со службами мещан Караевых. (9)

По таблице домов и улиц г. Астрахани **1884 г.** в 3 участке, 8 околотке (в других источниках – 7 околоток – прим. авт.) по правой стороне улицы Пароходная, от ул. 1-й Ново-Лесной ко 2-й Ново-Лесной располагались домовладения:

- № 22 – Балабанова, полукаменное,**
- № 24 – Бочарникова, каменное,
- № 26 – Таранникова, деревянное,
- № 28 – Шайкина, деревянное,
- № 30 – Лукьяновых, каменное,
- № 32 – Воробьев, каменное;

по левой стороне ул. 1-й Ново-Лесной, от ул. Пароходной к ул. Старо-Мултановской указаны:

№ 1 – Балабановой, полукаменное,

№ 3 – Караваевых, каменное,

№ 5 – Андреева, деревянное,

№ 7 – его же, каменное. (1)

Таким образом, угловое исследуемое домовладение на тот период по-прежнему принадлежало Балабанову.

На 1885 г. домовладение по ул. Пароходной, 22/1 находилось в руках наследников купца Балабанова Михаила Степановича и имело в составе:

1) дом каменный угловой 2-этажный о 5 окнах со службами: низ – харчевня, верх – гостиница;

2) флигель деревянный по улице.

«Все строения сданы по контракту». (2, 10)

Как видим, описание существовавшего на тот момент дом не соответствует исследуемому.

В 1890 г. астраханский купец Василий Михайлович Балабанов получает разрешение на постройку каменного 2-этажного дома в 3 участке 7 околотке по ул. Пароходная. (8) Насколько можно судить, речь идет о начале строительства исследуемого дома взамен старого.

В 1898 г. в 3 участке 7 околотке по ул. Ново-Лесной Балабанову разрешена постройка деревянной службы. (7)

В адрес-календаре на 1899 г. указывается, что в доме Балабанова на Пристанской улице размещается гостиница «Калуга», принадлежащая Шаркову Василию Ивановичу. (18) В более поздних справочных изданиях гостиница «Калуга» не указывалась: вероятно, это связано со сменой арендатора, произошедшей в скором времени.

Гостиница „Калуга“, Пристанская
ул., д. Балабанова. Цѣна номера
отъ 50 к. до 1 р. 50 к. въ сутки.
Владѣлецъ Шарковъ Вас. Ив.

Из справочных сведений «Номера и гостиницы для приезжих», 1899 г.

Согласно списку дворовых и усадебных мест 1899 г., в 3 участке 7 околотке по ул. Пристанская, 22 указано дворовое место мещанина Василия Михайловича Балабанова. (6)



Пароходная ул. от 1-й Ново-Лесной. Угловой дом справа на снимке – Балабанова (с гостиницей «Калуга»), руб. XIX-XX вв.

На фотографии, сделанной **на руб. XIX – XX вв.**, запечатлён фасад исследуемого здания по ул. Пароходной. Вывеска на срезанном углу и ещё одна над окнами второго этажа по ул. Пароходной гласит, что в здании находится гостиница и номера «Калуга». В первом этаже размещаются торговые лавки. Оконные проёмы первого этажа закрываются ставнями. До нашего времени не сохранился оригинальный козырёк на чугунных столбиках над входной дверью с ул. Пароходной и балкон с чугунной решёткой над ним.

На 1902 г. в 3 участке 7 околотке 1 квартале в составе углового домовладения по ул. Пароходной и ул. 1-я Ново-Лесной, 22/1, принадлежавшем **Балабанову Василию Михайловичу** указан **каменный 2-х этажный дом**:

а) подвальный этаж – 6 подвалов, из которых 3 – под мастерские и 3 – под мелочные лавки;

б) средний этаж – 2 кухмистерские, чайная, 3 лавки;

в) верх – столовая, номера для приезжих.

Всё арендует А.Д. Демичев. (3)

На 1908 г. на исследуемом дворовом месте в 3 участке 7 околотке по-прежнему указан дом **Балабанова Василия Михайловича**; далее шло домовладение Китаева З.Ф., далее – Таранченкова. (11)

Около **1909 г.** исследуемое домовладение на углу улиц Пароходной и 1-я Ново-Лесной переходит к **Дворецкому Константину Александровичу**. (3)

К.А. Дворецкий занимал пост директора Николаевского приюта. Сам он в этом доме, как и прежний владелец, не жил, а проживал в собственном доме на Екатерининской ул. (совр. Советская). (17)

Основным арендатором оставался Демичев (Кирилл Александрович – видимо, сын А.Д. Демичева). В печатных изданиях того времени размещалась информация о «Столичных номерах» (меблированных комнатах) К.А. Демичева в доме К. Дворецкого в 3 участке на ул. Пристанской и Ново-Лесной, против Волжской пристани. (16)

Здесь же располагалась рыбная торговля Гонопольского, торгового дома «Ратпер и сын», совместное рыботоргового предприятие Кононова Ив.Ив. и Пимштейн С.Д. (15, 17)



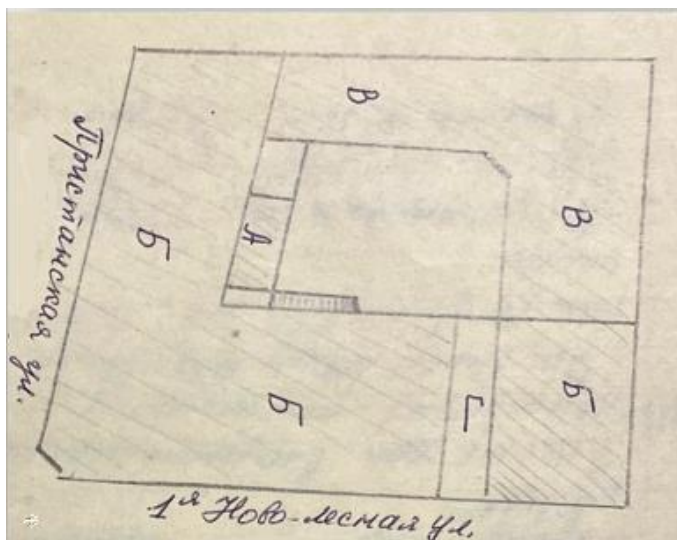
Реклама «Столичных номеров» К.А. Демичева (сына А.Д. Демичева?) в доме Дворецкого, 1913 г.

На 1914 г. оценка домовладения по доходности составляла 58 319 руб. (14)

По сведениям на 1915 г., в это время дом уже перешёл во владение потомственного почётного гражданина **Кононова Ивана Ивановича**, который сдавал в аренду все помещения вышеупомянутому А.Д. Демичеву. (3)

В архиве сохранился проект 1916 г. на пристройку каменного помещения к существующему дому И.И. Кононова в 3 участке на ул. Пристанской и 1-й Ново-Лесной; на проекте:

- 1) лит. А – предполагаемая пристройка к дворовому фасаду лит. Б;
- 2) лит. Б – существующий каменный дом, в котором предполагается переделка окон и дверей (угол ул. Пристанская и ул. 1-я Ново-Лесная);
- 3) лит. В – существующие постройки во дворе;
- 4) лит. Г – подъезд с ул. 1-я Ново-Лесная. (4)



Выкопировка из проекта пристройки каменного помещения к существующему дому И.И. Кононова 1916 г.

Отдельно стоит отметить, что информация о том, что в исследуемом доме располагалась контора пароходного товарищества «Лебедь», имеющимися документами не подтверждается. Пристань Товарищества «Лебедь» в кон. XIX в. располагалась на берегу Волги в квартале между Кутумом и ул. 1-й Ново-Лесной (между зданием водопровода и пристанью «Масис») (13), адрес её агента, по вей видимости, обозначался там же – ул. Пристанская, 3. (19)

„Лебедь“	д. Брыксина 3 уч., Пароходная ул., Пристань „Лебедь“ .	Ав. Ив. Фортаковъ. Леоп. Петр. Ремезовъ.
--------------------	--	---

Из справочных сведений о пароходных обществах, 1897 г.

В 1919 г. домовладение в 3 районе города в 7 околотке по адресу: ул. Пароходная/1-я Ново-Лесная 1/20 было муниципализировано у **Кононова Ивана Ивановича**, перешло в пользование Горко как жилое строение с торговыми помещениями. (14)

На 1937 г. здесь размещался ОРС (отдел рабочего снабжения) Нижне-Волжского речного пароходства. (20)

В советское время 5 оконных проёмов, расположенных слева от входа по ул. Желябова, были заменены 3 квадратными окнами-витринами, в межоконные промежутки были добавлены гипсовые барельефы с изображением осетровых рыб.



Общий вид здания, нач. 1990-х гг.



Фрагмент декора, нач. 1990-х гг.

На инвентаризационном плане земельного участка **1953-1976 гг.** состав домовладения по ул. Ново-Лесная (позднее Раскольников), 1 и Дзержинского (позднее Желябова), 20 (позднее 42) был следующим:

лит. А – основное 2-х этажное кирпичное строение;

лит. а – галерея 2-го этажная деревянная;

лит. а¹ – лестница деревянная;

лит. В – сарай тесовый;

лит. I – водопровод;

лит. II – выгребная яма кирпичная. (5)

На генпланах участка **1977 г.** и **2007 г.** состав домовладения по ул. Ак. Королева, 1 и Желябова, 42 без изменений. (5)

В ходе ремонтно-восстановительных работ в **2008 г.** здание приобрело нынешний вид, в том числе были восстановлены исторические оконные проёмы в левой части первого этажа по ул. Желябова.

В настоящее время в здании размещается мировой суд.

12.4. Историко-культурная оценка объекта:

Исходя из вышеизложенного, наименование, дату создания, состав и адрес исследуемого объекта рекомендуется указывать как:

Доходный дом Балабанова В.М., 1890-е гг.	ул. Адмиралтейская, 42 (лит. А)
--	---------------------------------

На основании вышесказанного необходимо уточнение сведений об Объекте в части уточнения наименования, даты создания, состава и месторасположения (адреса) Объекта.

Таким образом, полученные в ходе государственной историко-культурной экспертизы данные позволяют:

- принять решение об уточнении сведений об объекте культурного наследия регионального значения **«Контора товарищества «Лебедь», 2-я пол.**

XIX в., расположенном по адресу: г. Астрахань, ул. Адмиралтейская, 42, ул. Академика Королева, 1, включённом в Единый государственный реестр объектов культурного наследия (памятников истории и культуры) народов Российской Федерации, в части уточнения наименования, даты создания, состава и месторасположения (адреса) Объекта, установленных в результате проведённого анализа представленных данных и собранных при проведении экспертизы документов и материалов, а также натурных исследований.

13. Выводы экспертизы:

На основании проведённой экспертизы, принятие решения об уточнении сведений по наименованию, дате создания, составу и месторасположению (адреса) Объекта регионального значения **«Контора товарищества «Лебедь», 2-я пол. XIX в.**, установленных в результате проведённых исследований при выполнении экспертизы, **является обоснованным (положительное заключение).**

Учитывая изложенное, считаю **обоснованным** изложить наименование Объекта, дату создания, состав и его месторасположение (адрес) в следующей редакции: **«Доходный дом Балабанова В.М.», 1890-е гг., г. Астрахань, ул. Академика Королева, 1, ул. Адмиралтейская, 42 (лит. «А»).**

14. Перечень приложений к Акту государственной историко-культурной экспертизы:

Номер приложения	Наименование прилагаемого документа	Примечание
1.	Копия плана земельного участка 2007 г. (Архив ГБУ АО «БТИ», инв. дело № 3-11-1, ул. Ак. Королева / ул. Адмиралтейская, 1/42).	1 лист
2.	Копия поэтажного плана 1-го этажа Объекта (ГБУ АО «БТИ», инв. дело № 3-11-1, ул. Ак. Королева / ул. Адмиралтейская, 1/42).	1 лист
3.	Копия поэтажного плана 2-го этажа Объекта (ГБУ АО «БТИ», инв. дело № 3-11-1, ул. Ак. Королева / ул. Адмиралтейская, 1/42).	1 лист
4.	Копия Решения исполкома Астраханского областного Совета народных депутатов от 22.08.1990 г. № 484	3 листа
5.	Копия Постановления главы администрации Астраханской области от 27.10.1997 г. № 437	3 листа
6.	Фотофиксация объекта культурного наследия регионального значения	6 листов

7.	Копия приказа Министерства культуры Российской Федерации от 21.02.2023 г. № 402 (с приложением).	3 листа
----	--	---------

Дата оформления заключения экспертизы: 31 января 2025 года.

Настоящий акт государственной историко-культурной экспертизы оформлен в электронном виде в формате PDF и подписан усиленными квалифицированными электронными подписями.

Эксперт

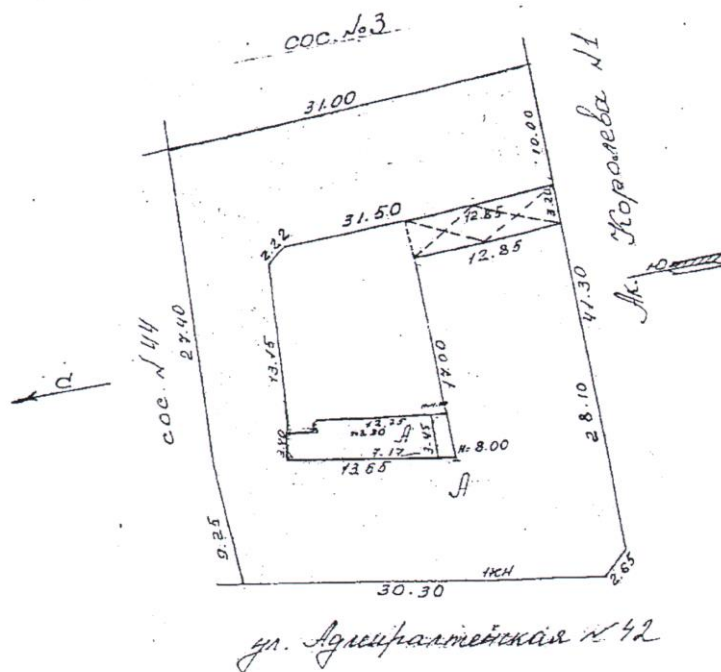
_____ **Л. К. Горлова**

**Директор ГАУ АО
«НПУ «Наследие»**

_____ **Л. В. Назарова**

Приложения
к Акту государственной историко-культурной экспертизы,
проводимой в целях обоснования принятия решения об уточнении
сведений об объекте культурного наследия регионального значения
«Контора товарищества «Лебедь», 2-я пол. XIX в., расположенного по
адресу: г. Астрахань, ул. Адмиралтейская, 42, ул. Академика Королева, 1.

План усадебного участка
ул. Ак. Королева дом № 1/42 кв. № 311 от Липухин
Адмиралтейская
Устранить ошибку при
сдате 06 января 2007
Лит. А-адм.instr.
здание произвед. перепл.
с уменьш. на $S=27,4 \text{ м}^2$



Копия плана земельного участка, 2007 г. (ГБУ АО «БТИ», инв. дело № 3-11-1, ул. Ак. Королева / ул. Адмиралтейская, 1/42).

Полэтажный план строения
 Ак. Кокорев дом № 1/42 кв. № 34 Лкт А-Пт
 ул. Адмиралтейская Астрахань



Масштаб 1:200

15.11.2004 г. Копировал тех. ИНВ. Савилов



11 28
m. Kabanov B. M.

АСТРАХАНСКИЙ ОБЛАСТНОЙ СОВЕТ НАРОДНЫХ ДЕПУТАТОВ
ИСПОЛНИТЕЛЬНЫЙ КОМИТЕТ

РЕШЕНИЕ

от 22.08.90 № 484

г. Астрахань

о принятии памятников архитек-
туры под охрану государства

В целях обеспечения охраны памятников архитектуры в соответствии с законом РСФСР "Об охране и использовании памятников истории и культуры" и постановлением Совета Министров РСФСР № 54 от 24.01.1980 года "О мерах по улучшению охраны, реставрации и использования памятников истории и культуры в свете Закона СССР и Закона РСФСР" "Об охране и использовании памятников истории и культуры" исполком Астраханского областного Совета народных депутатов

РЕШИЛ:

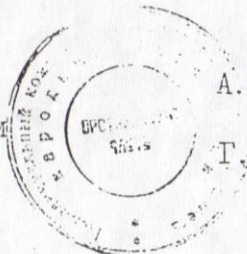
Присвоить зданиям статус памятников архитектуры местного значения и принять их под государственную охрану в соответствии с Законом РСФСР "Об охране и использовании памятников истории и культуры" (приложение).

Председатель исполкома

А. П. Гужвин

И. о. управляющего делами
исполкома

Г. Л. Айдин



52/01-2
31 09/01/91

72 8.
приложениек решению облисполкома
№ 484 от 22.03.1990г.

С П И С О К

зданий - памятников архитектуры, подлежащих охране государства

- | | |
|--|---------------------------------|
| ✓ 1. дом Сурабекова /нач. 1880 г./ | - ул. Набережная 1 мая, 95 |
| ✓ 2. Усадьба Сафарова /втор. полов. XIX в./ | - ул. Набережная 1 мая, 97 |
| ✓ 3. Городская усадьба /1880-ые годы/ | - ул. Набережная 1 мая, 99 |
| ✓ 4. Усадьба Зурабова /1880-ые годы/ | - ул. Набережная 1 мая, 103 |
| ✓ 5. Дом Красильникова /перв. полов. XIX в./ | - ул. Набережная 1 мая, 109 |
| ✓ 6. Армянская богадельня /1906 г./ | - ул. Набережная 1 мая, 119 |
| ✓ 7. дом Фабрикантова /перв. полов. XIX в./ | - ул. Набережная 1 мая, 129 |
| ✓ 8. Флигель дома Фабрикантова /перв. полов. XIX в./ | - ул. Набережная 1 мая, 129 а |
| ✓ 9. Жилой дом /конец XIX в./ ул. Красная набережная, 9 | |
| ✓ 10. Жилой дом /конец XIX в./ | - ул. Красная набережная, 21 |
| ✓ 11. Жилой дом /нач. XX в./ | - ул. Красная набережная, 31 |
| ✓ 12. Дом Перфильева /серед. XIX в./ | - ул. Красная набережная, 52 |
| ✓ 13. Жилой дом /втор. полов. XIX в./ | - ул. Красная набережная, 71 |
| ✓ 14. Главный корпус рынка "Большие Исады" /конец XIX в./ | - ул. Красная набережная, 102 |
| ✓ 15. Татарская мечеть /конец XIX нач. XX в. в./ | - ул. Красная набережная, 112 |
| ✓ 16. Дом Печёнкина /втор. полов. XIX в./ | - ул. Ленина, 2 |
| ✓ 17. Церковь Знамения Богородицы /конец XIX в./ | - ул. Ленина, 7 |
| ✓ 18. Жилой дом с флигелем /втор. полов. XIX в./ | - ул. Ленина, 10 |
| ✓ 19. Доходный дом Плотнокова, /начало XX в./ | - ул. Свердлова, 3 |
| ✓ 20. Дом Меркульева /конец XIX в./ | - ул. Свердлова, 37 |
| ✓ 21. Жилой дом /втор. полов. XIX в./ | - ул. Свердлова, 40 |
| ✓ 22. Доходный дом Захарова /1910-ые годы/ | - ул. Свердлова, 41 |
| ✓ 23. дом Багирова /втор. полов. XIX в./ | - ул. Свердлова, 45 |
| ✓ 24. Оранжерея Нюнина /начало XX в./ | - ул. Свердлова, 52 |
| ✓ 25. Усадьба Шульгина /вторая пол. XIX в./ | - ул. Свердлова, 65 /Калинина, |
| ✓ 26. Жилой дом /втор. полов. XIX в./ | - ул. Свердлова, 73 |
| ✓ 27. Жилой дом /втор. полов. XIX в./ | - ул. Свердлова, 81 |
| ✓ 28. Доходный дом Агамова /конец XIX в./ | - пер. Театральный, 3 |
| ✓ 29. дом Власова /втор. полов. XIX в./ | - ул. Трусова, 4 |
| ✓ 30. Здания Общественного банка /втор. пол. XIX в./ | - ул. Трусова, 6-8 |
| ✓ 31. Английский магазин Н. Керн /втор. пол. XIX в./ | - ул. Трусова, 21 |
| ✓ 32. Жилой дом /1920-30-е годы/ | - ул. Трусова, 36 /Шелгунова, 9 |
| ✓ 33. Здание Приказа общественного призрения /втор. полов. XIX в./ | - ул. Чернышевского, 12 |
| ✓ 34. дом Агамжанова /втор. полов. XIX в./ | - ул. Чернышевского, 14 |
| ✓ 35. Гостиная Смирнова /втор. полов. XIX в./ | - ул. Ульяновых, 6 |

37. Торгово-жилая постройка /втор. полов. XIX в./ -ул. Ульяновых, 10
38. дом Мизинова /конец XIX в.-начало XX в./ -ул. Кирова, 5/Свердлова, 2.
39. Здание почтового ведомства (конец XIX в.) -ул. Кирова, 25/Чернышевского, 10
40. Здание Николаевского детского приюта (II половина XIX века) -ул. Кирова, 51
41. Здание 4-классного мужского училища /1840 - ые г./ -ул. шелгунова, 18
42. Городская усадьба /Конец XIX -начало XX веков/ -ул. м. Аладьина, 13
43. жилой дом /II половина XIX века/ -ул. Победы, 3
44. жилой дом /Середина XIX века/ -ул. Чалабяна, 7
45. Хлебопекарня, /Конец XIX века/ -ул. Чалабяна, 26
46. Клуб Астраханского казачьего войска /II половина XIX века/ -ул. Чалабяна, 16/Победы, 11
47. Жилой дом /II половина XIX века/ -ул. Калинина, 34
48. Жилой дом /II пол. XIX века/ -ул. Н. Качуевской, 7
49. Жилой дом /II пол. XIX века/ -ул. Н. Качуевской, 13
50. Жилой дом /II полов. XIX века/ -ул. М. Горького, 11
51. Жилой дом /II полов. XIX века/ -ул. М. Горького, 23
52. Жилой дом /II полов. XIX века/ -ул. М. Горького, 25
53. Жилой дом /II полов. XIX века/ -ул. Фиолетова, 6
54. Жилой дом /Конец XIX века/ ул. Р. Люксембург, 4/Урицкого, 16
55. Дом Тавридова /Конец XIX века/ -ул. Р. Люксембург, 6
56. Жилой дом /II полов. XIX века/ -ул. Р. Люксембург, 9
57. дом Чурбакова /Конец XIX века/ -ул. Р. Люксембург, 10
58. Дом Гурболиковых /II полов. XIX века/ -ул. Р. Люксембург, 13
59. Дом Смирнова /II полов. XIX века/ -ул. Р. Люксембург, 14/Желябова, 23
60. Жилой дом /II полов. XIX века/ -ул. Желябова, 34
61. Жилой дом /II полов. XIX века/ -ул. Желябова, 42
62. Торгово-административное здание (Начало XX века) -ул. Желябова, 43
63. Дом Воробьева /Конец XIX века/ -ул. Желябова, 48
64. Жилой дом /Конец XIX века/ -ул. Урицкого, 10
65. Торговые склады /II полов. XIX века/ -ул. Урицкого, 46
66. Здание железнодорожного вокзала /1900-ые годы/ -Привокзальная пл., 1
67. Курорт "Тинаки" (Курзал) -Наримановский район "Тинаки-1"
68. Курорт "Тинаки" (Жилой корпус) /1900-ые годы/ -Наримановский район "Тинаки, 1"



123
Захаров И. В.
для работы
12.11.97.

ПОСТАНОВЛЕНИЕ

ГЛАВЫ АДМИНИСТРАЦИИ АСТРАХАНСКОЙ ОБЛАСТИ

27.10.97 № 437
г. Астрахань

О перечне памятников истории и культуры, расположенных на территории Астраханской области

В соответствии с Законом Астраханской области "Об охране и использовании памятников истории и культуры" и в целях улучшения государственного управления и контроля за памятниками истории и культуры, расположенными на территории Астраханской области, учитывая предложение Госдирекции охраны историко-культурного наследия области,

ПОСТАНОВЛЯЮ :

1. Согласиться с перечнем памятников истории и культуры, расположенных на территории Астраханской области, согласно приложению.

2. Госдирекции охраны историко-культурного наследия области (Кабачюра) продолжить работу по выявлению ценных объектов и уточнению государственного списка памятников истории и культуры.

Глава Администрации области И. П. Гужвин



Приложение

к постановлению Главы
Администрации области

от 27.10.97 № 437

ПЕРЕЧЕНЬ
памятников истории и культуры,
расположенных на территории Астраханской области

Наименование памятника	Пользователь	Местонахождение памятника (адрес)	Документ о принятии на охрану
------------------------	--------------	-----------------------------------	-------------------------------

I. ПАМЯТНИКИ ИСТОРИИ
г. Астрахань

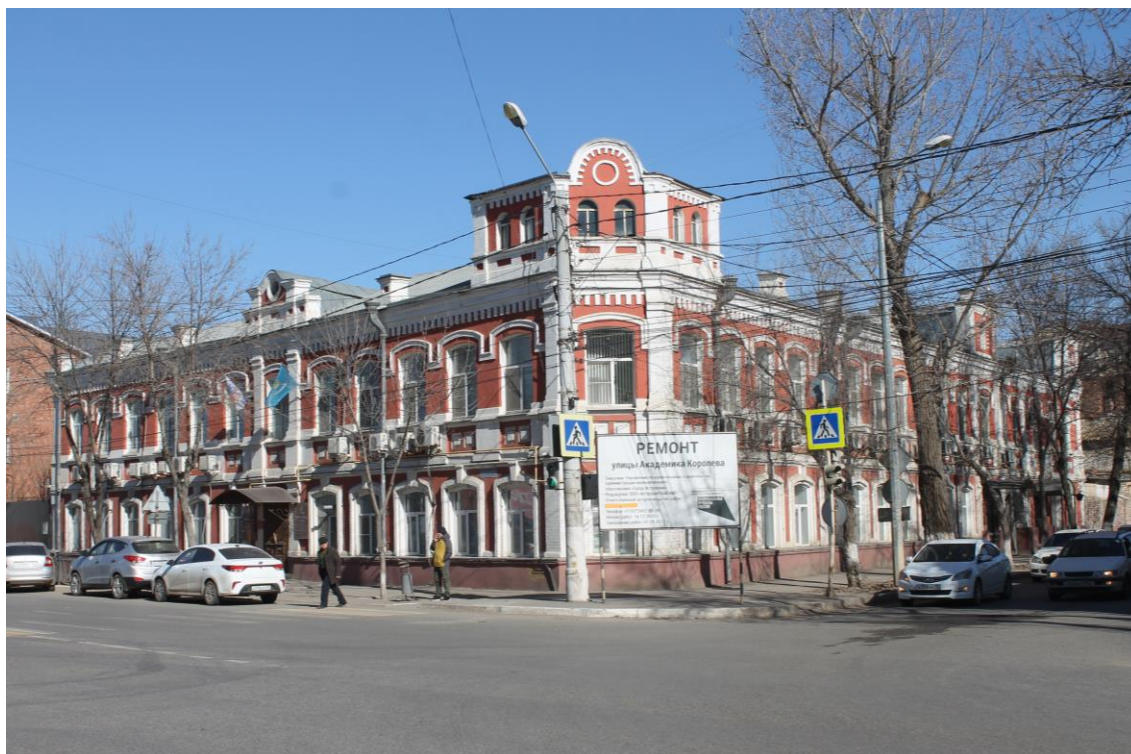
✓ 1. Дом, в котором в 1919г. жил С. М. Киров	Жилой фонд	ул.Бабушкина,62	Решение облисполкома № 204 от 01.04.59 <i>437</i>
2. Варвациевский канал - место проведения маевки в период революции 1905-1907 гг. (XVIII в.)		Канал им.1-го Мая	Решение облисполкома № 406 от 05.07.80
✓ 3. Дом основателя Астраханской картинной галереи П.М.Догадина, в котором 15 декабря 1918г. открылся Рабочий художественный музей, городская усадьба, сер. XIX в.	Жилой фонд	ул. Красная Набережная,39 ул.Марфинская,1	Решение облисполкома № 639 от 29.11.90 <i>19 15 01 1999</i>
✓ 4. Дом купца М. П. Догадина, в котором родился и жил основатель Астраханской картинной галереи П. М. Догадин, 2-я пол. XIX в.	Жилой фонд	ул.Трусова,25 ул.Володарского,6	Решение облисполкома № 639 от 29.11.90 <i>437</i>

Наименование памятника	Пользователь	Местонахождение памятника (адрес)	Документ о принятии на охрану
✓ 5. Дом, где в 1919г. работал политотдел XI Армии	Жилой фонд	ул.Трусова,47 ул.Свердлова,56	Решение облисполкома № 204 от 01.04.59 <i>437</i>
✓ 6. Дом, в котором жили Ульяновы, XIX в.	Дом-музей Ульяновых (филиал Астраханского музея-заповедника)	ул.Ульяновых,9 <i>~ 893 1909,1998</i>	Решение облисполкома № 204 от 01.04.59 Решение облисполкома № 704 от 14.11.67 Постановление СМ РСФСР № 624 от 03.12.74 Указ Президента РФ № 176 от 20.02.95 Указ Президента РФ № 452 от 05.05.97

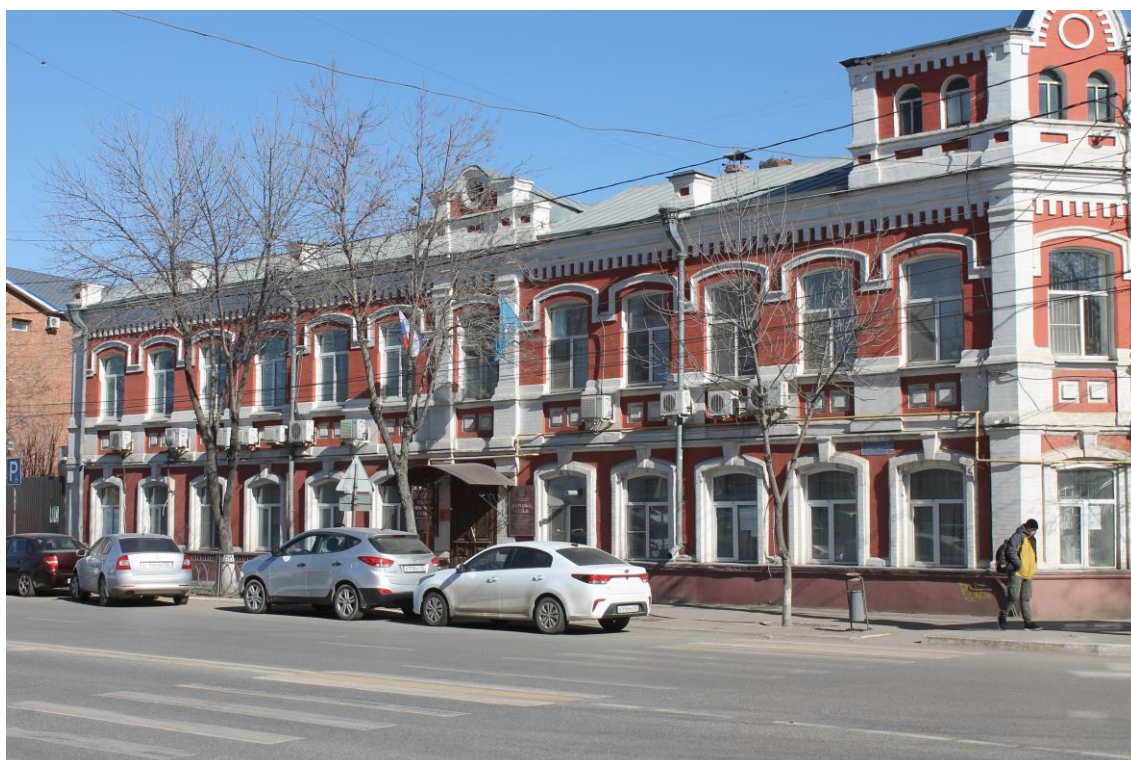
II. ПАМЯТНИКИ АРХИТЕКТУРЫ
г. Астрахань

✓ 7. Дом причта Церкви во имя апостолов Петра и Павла, 2-я пол. XIX в. <i>счч. 1185</i>	Детский сад № 16 отдела образования Ленинского района	ул.Агрономическая,11 (п. Свободный)	Постановление Главы Администрации области № 230 от 27.12.93, <i>117 25 01 1999</i>
✓ 8. Дом жилой, 2-я пол. XIX в.	Жилой фонд	ул. Анатолия Сергеева,9 ул.Дантона,1	Постановление Главы Администрации области № 230 от 27.12.93 <i>117 25 01 1999</i>
✓ 9. Дом Кононова, 1881г.	Жилой фонд	ул. Анатолия Сергеева,16 ул.Кремлевская,15 ул.Лейтенанта Шмидта,4	Постановление Главы Администрации области № 230 от 27.12.93 <i>117 25 01 1998</i>
✓ 10. Городская усадьба Сторожева В.С., 1909г.	Жилой фонд	ул. Анатолия Сергеева,17 ул.Энгельнская,1	Постановление Главы Администрации области № 230 от 27.12.93 <i>117 25 01 1998</i>
✓ 11. Дом Губина, нач. XX в.	Советское отделение ВКА банка Аптека № 9 ГПП «Фармация» Жилой фонд	ул. Аври Барбюса,11 ул.Московская,54 ул.Максаковой,29	Постановление Главы Администрации области № 230 от 27.12.93 Постановление Главы Администрации области № 113 от 11.04.94 <i>117 25 01 1998</i>

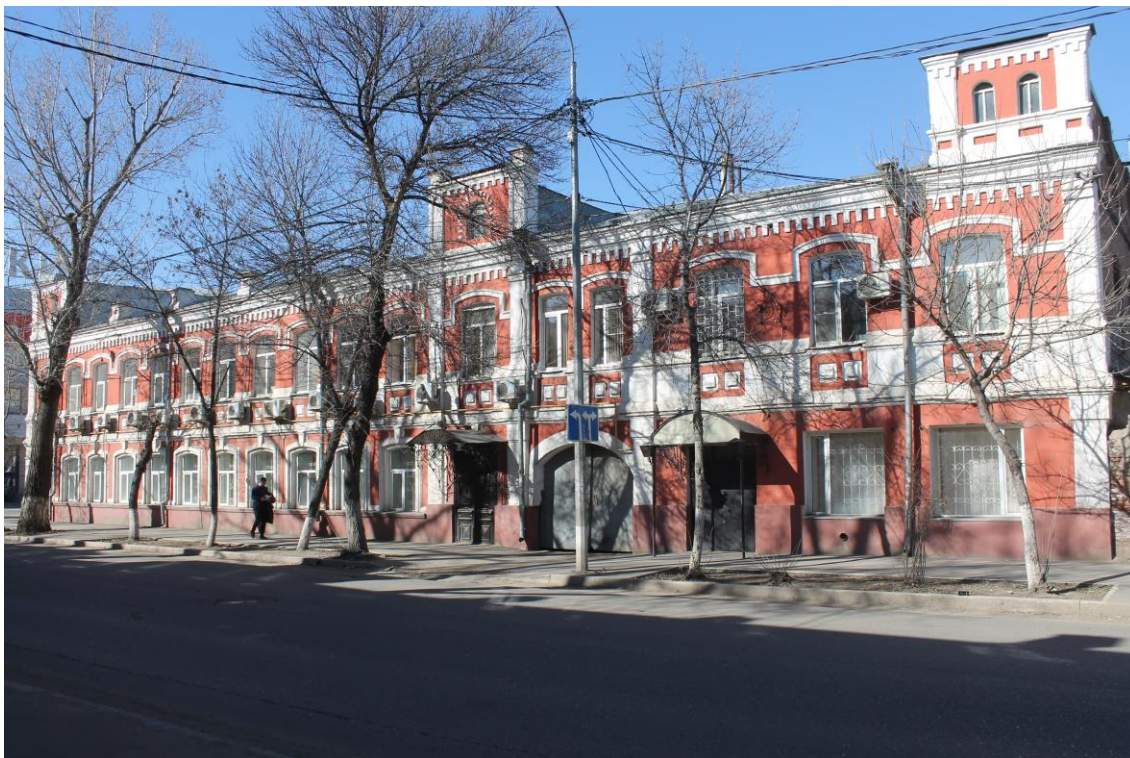
Наименование памятника	Пользователь	Местонахождение памятника (адрес)	Документ о принятии на охрану
✓ 48. Городской особняк, кон. XIX в.	Магазин ООО фирмы «Валентина» ЛТД Жилой фонд	ул. Желябова, 32	Постановление Главы Администрации области № 230 от 27.12.93 ✓
✓ 49. Дом жилой, 2-я пол. XIX в.	ТОО «Электрорадиоремонт» АО «Каспрыба», Жилой фонд	ул. Желябова, 34	Решение облисполкома № 484 от 22.08.90 ✓
✓ 50. Дом жилой с лавками, кон. XIX в.	Производственно-коммерческая фирма «Тихий Дон», Частные магазины Жилой фонд	ул. Желябова, 39 пер. Щепной, 1 ул. Свердлова, 14	Постановление Главы Администрации области № 230 от 27.12.93 <i>№ 17 25.01.1999</i>
✓ 51. Ансамбль из семи жилых домов, кон. XX в.	Жилой фонд	ул. Желябова, 41 ул. Свердлова, 9	Постановление Главы Администрации области № 230 от 27.12.93 <i>№ 240 09.05.2001</i>
✓ 52. Контора товарищества «Лебедь», 2-я пол. XIX в.	АООТ «Астраханьоблснаббыт», Инспектура по испытанию с/х культур, АО «Ривмар»	ул. Желябова, 42 ул. Академика Королева, 1	Решение облисполкома № 484 от 22.08.90 <i>437</i>
✓ 53. Торгово-административное здание, нач. XX в.	Астраханский морской рыбный порт, Астраханский филиал страховой акционерной компании «Энергогарант», ИЧП фирма «Стимул», Магазин «Комфорт» ООО «Атлант-93», Магазин «Эридан» ТОО «Голубая звезда», Астраханское городское общество потребителей, Российское страховое народное общество РОСНО, Инвентаризация земель Кировского района.	ул. Желябова, 43 ул. Красная Набережная, 10	Решение облисполкома № 484 от 22.08.90 <i>№ 240 09.05.2001</i>



«Контора товарищества «Лебедь», 2-я пол. XIX в.- г. Астрахань,
ул. Адмиралтейская, 42, ул. Академика Королева, 1.
Фото № 1. Общий вид на здание лит. «А» с юго-запада.
Фото Горловой Л. К., январь, 2025 г.



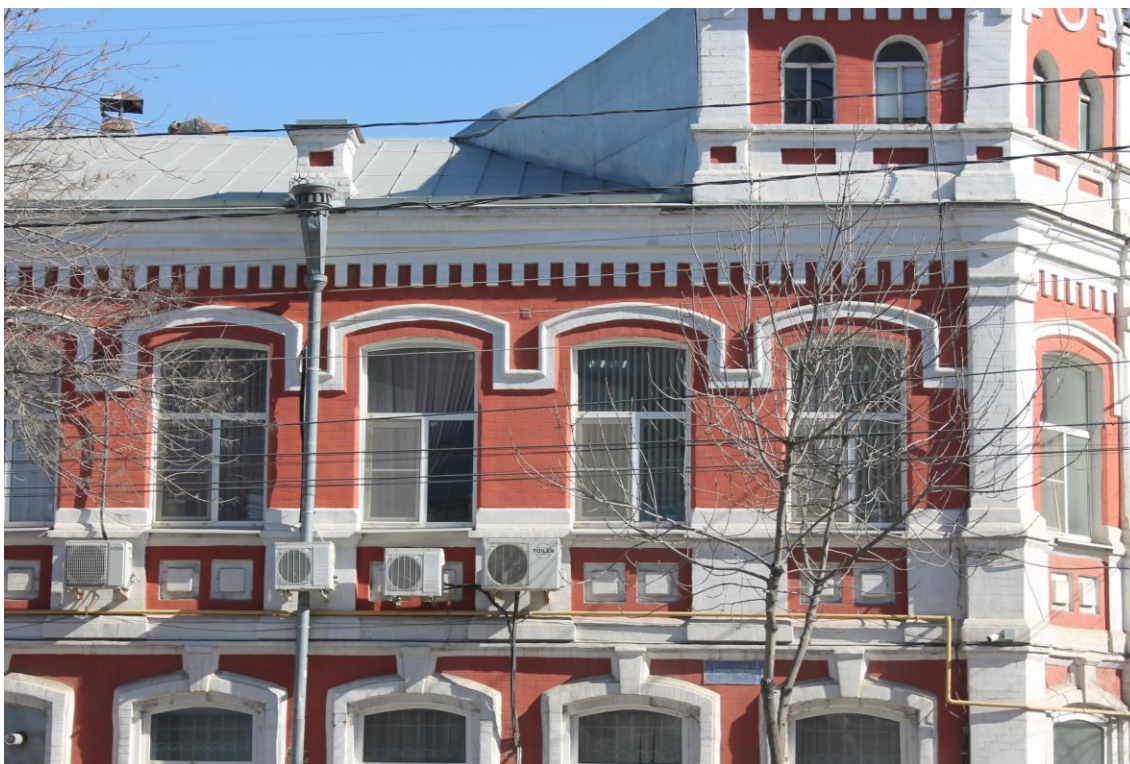
«Контора товарищества «Лебедь», 2-я пол. XIX в.- г. Астрахань,
ул. Адмиралтейская, 42, ул. Академика Королева, 1.
Фото № 2. Главный западный фасад здания лит. «А».
Фото Горловой Л. К., январь, 2025 г.



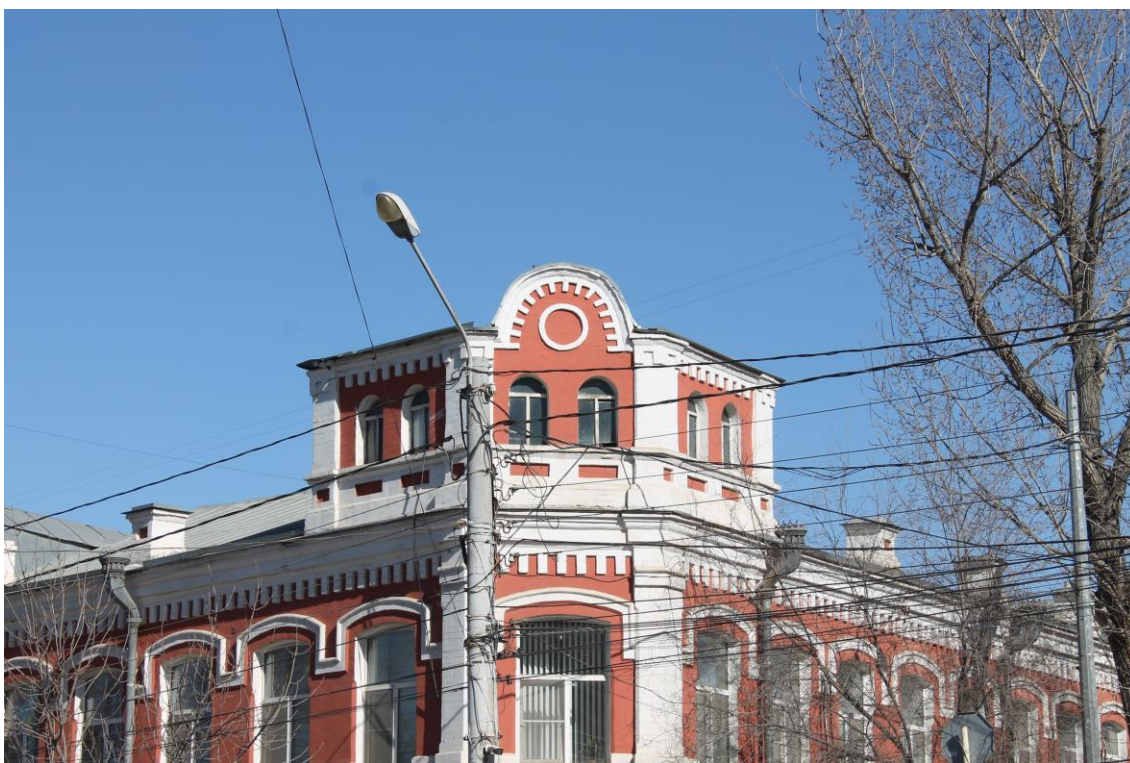
«Контора товарищества «Лебедь», 2-я пол. XIX в.- г. Астрахань,
ул. Адмиралтейская, 42, ул. Академика Королева, 1.
Фото № 3. Главный южный фасад здания лит. «А».
Фото Горловой Л. К., январь, 2025 г.



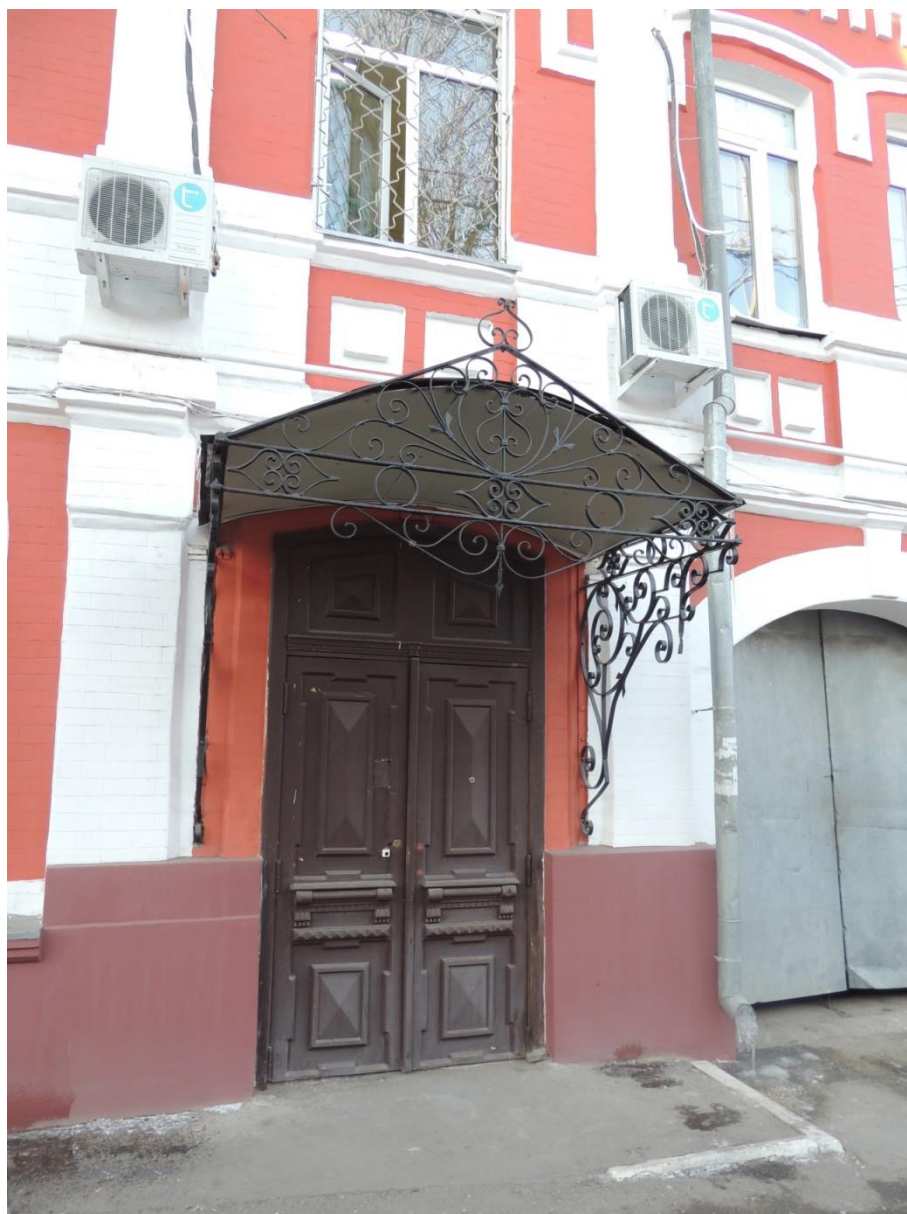
«Контора товарищества «Лебедь», 2-я пол. XIX в.- г. Астрахань,
ул. Адмиралтейская, 42, ул. Академика Королева, 1.
Фото № 4. Фрагмент главного южного фасада лит. «А». Оконные проёмы 1-го этажа.
Фото Горловой Л. К., январь, 2025 г.



«Контора товарищества «Лебедь», 2-я пол. XIX в.- г. Астрахань,
ул. Адмиралтейская, 42, ул. Академика Королева, 1.
Фото № 5. Фрагмент главного западного фасада лит. «А». Окна 2-го этажа.
Фото Горловой Л. К., январь, 2025 г.



«Контора товарищества «Лебедь», 2-я пол. XIX в.- г. Астрахань,
ул. Адмиралтейская, 42, ул. Академика Королева, 1.
Фото № 6. Фронтон над скошенным юго-западным углом.
Фото Горловой Л. К., январь, 2025 г.



«Контора товарищества «Лебедь», 2-я пол. XIX в.- г. Астрахань,
ул. Адмиралтейская, 42, ул. Академика Королева, 1.
Фото № 7. Кованый козырёк над проёмом входной двери южного фасада.
Фото Горловой Л. К., январь, 2025 г.



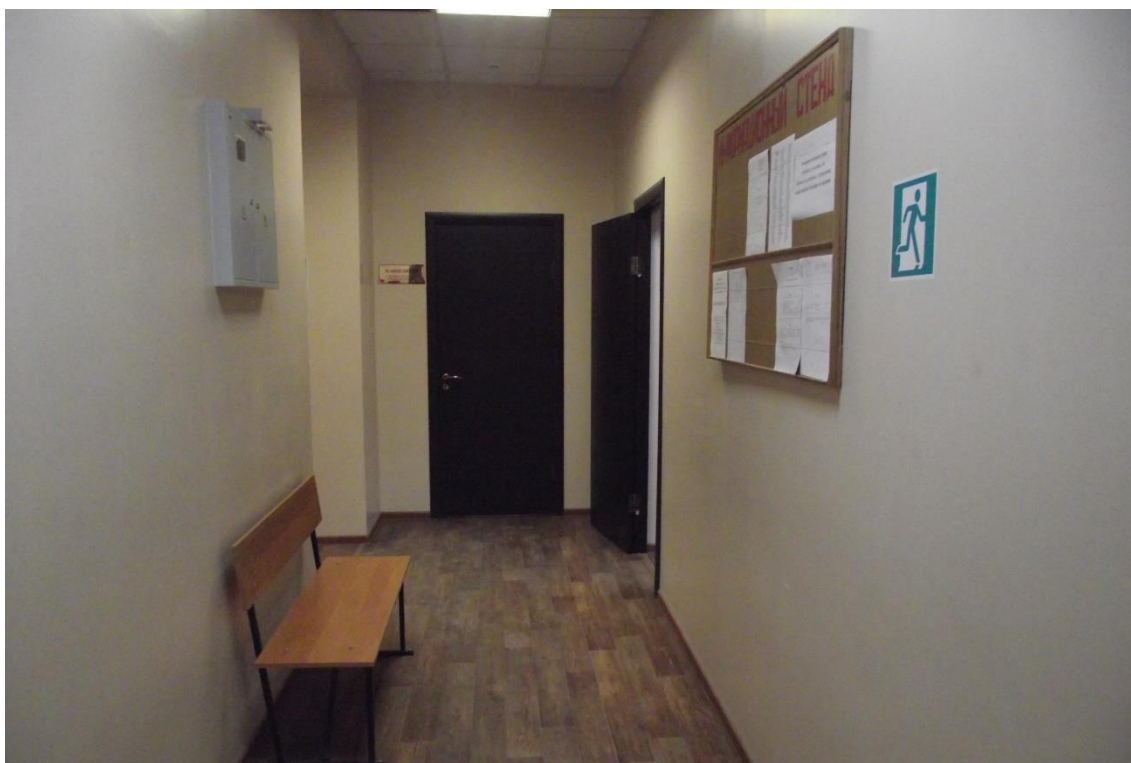
«Контора товарищества «Лебедь», 2-я пол. XIX в.- г. Астрахань,
ул. Адмиралтейская, 42, ул. Академика Королева, 1.

Фото № 8. Проездная арка.
Фото Горловой Л. К., январь 2025 г.

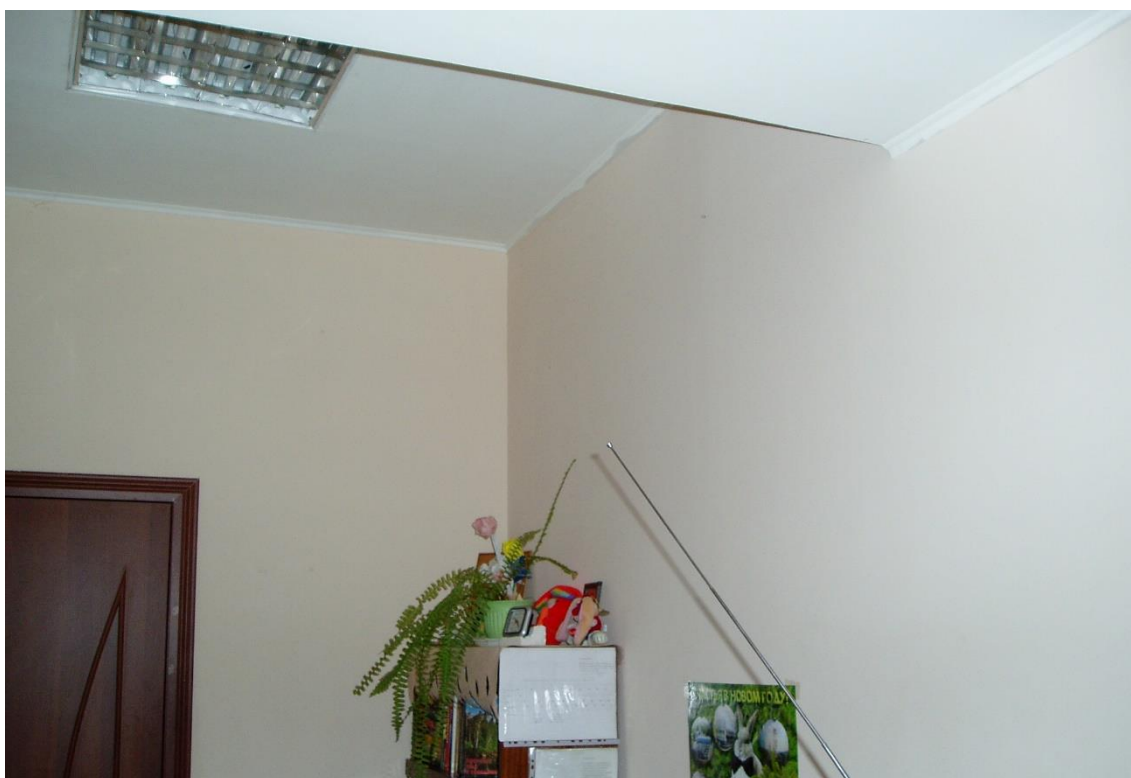


«Контора товарищества «Лебедь», 2-я пол. XIX в.- г. Астрахань,
ул. Адмиралтейская, 42, ул. Академика Королева, 1.

Фото № 9. Дворовые фасады здания лит. «А».
Фото Горловой Л. К., январь 2025 г.



«Контора товарищества «Лебедь», 2-я пол. XIX в.- г. Астрахань,
ул. Адмиралтейская, 42, ул. Академика Королева, 1.
Фото № 10. Интерьер здания лит. «А».
Фото Горловой Л. К., январь 2025 г.



«Контора товарищества «Лебедь», 2-я пол. XIX в.- г. Астрахань,
ул. Адмиралтейская, 42, ул. Академика Королева, 1.
Фото № 11. Интерьер здания лит. «А».
Фото Горловой Л. К., январь 2025 г.



МИНИСТЕРСТВО КУЛЬТУРЫ
РОССИЙСКОЙ ФЕДЕРАЦИИ

ПРИКАЗ

от 21 февраля 2023

Москва

№ 402

**Об аттестации экспертов по проведению государственной
историко-культурной экспертизы**

В соответствии с Федеральным законом от 25 июня 2002 г. № 73-ФЗ «Об объектах культурного наследия (памятниках истории и культуры) народов Российской Федерации», пунктом 9 Положения о государственной историко-культурной экспертизе, утвержденного постановлением Правительства Российской Федерации от 15 июля 2009 г. № 569, Положением о порядке аттестации экспертов по проведению государственной историко-культурной экспертизы, утвержденным приказом Минкультуры России от 26 августа 2010 г. № 563 (в редакции приказа Минкультуры России от 30 декабря 2021 г. № 2317), руководствуясь Положением об аттестационной комиссии Минкультуры России, утвержденным приказом Минкультуры России от 29 декабря 2011 г. № 1276, протоколом заседания аттестационной комиссии Министерства культуры Российской Федерации по аттестации экспертов по проведению государственной историко-культурной экспертизы от 14 февраля 2023 г.,
п р и к а з ы в а ю:

1. Аттестовать экспертов по проведению государственной историко-культурной экспертизы согласно приложению к настоящему приказу.

2

2. Департаменту государственной охраны культурного наследия (Р.А.Рыбало) обеспечить размещение информации об аттестованных экспертах на официальном сайте Минкультуры России в сети Интернет.

3. Контроль за исполнением настоящего приказа возложить на первого заместителя Министра культуры Российской Федерации С.Г.Обрывалина.

Заместитель Министра



Н.А.Преподобная

Приложение
к приказу Министерства культуры
Российской Федерации
от «21» декабря 2023 г.
№ 402

Аттестованные эксперты по проведению
государственной историко-культурной экспертизы

№ п/п	Фамилия, имя, отчество соискателя	Решение о присвоении статуса аттестованного эксперта:
1.	Горлова Людмила Константиновна	<ul style="list-style-type: none"> - выявленные объекты культурного наследия в целях обоснования целесообразности включения данных объектов в реестр; - документы, обосновывающие включение объектов культурного наследия в реестр.