



Общество с ограниченной ответственностью
«Экспертное бюро»

630099, г.Новосибирская обл., р.п. Краснообск, д.204/1, к.31.

Тел.(383) 380- 26-52. E-mail: exburo@mail.ru.

ИНН 5406663030, ОГРН 1115476030592

АКТ

**государственной историко-культурной экспертизы
проектной документации на проведение работ по сохранению
объекта культурного наследия регионального значения
«Здание городских учреждений», 1901-1904 гг., 1909-1912 гг.,
расположенного по адресу: Астраханская область, г. Астрахань,
ул. Советская/ул. Коммунистическая № 15/5**

Настоящее заключение государственной историко-культурной экспертизы (далее - *экспертиза*), оформленное в виде акта, составлено в соответствии с Федеральным законом от 25.06.2002 № 73-ФЗ «Об объектах культурного наследия (памятниках истории и культуры) народов Российской Федерации» (далее - *Федеральный закон от 25.06.2002 № 73-ФЗ*), Положением о государственной историко-культурной экспертизе, утвержденным постановлением Правительства Российской Федерации от 25.04.2024 № 530 «Об утверждении Положения о государственной историко-культурной экспертизе» (далее - *Положение о государственной историко-культурной экспертизе*) согласно требованиям, предусмотренным пунктом 20, юридическим лицом, в трудовых отношениях с которым состоят 3 физических лица, согласно требованиям предусмотренных подпунктами «а» и «б» пункта 3, подпунктом «в» пункта 9, данного положения.

Наименование организации	Общество с ограниченной ответственностью «Экспертное бюро»
Адрес	630099, г. Новосибирская обл., р.п. Краснообск, д.204/1, к.31. ИНН 5406663030, ОГРН 1115476030592.
Телефон/e-mail	8 (383) 380- 26-52/e-mail: exburo@mail.ru .
ИНН/КПП	5406663030/1115476030592
Дата начала проведения экспертизы	30 октября 2024 года
Дата окончания проведения экспертизы	28 декабря 2024 года
Место проведения экспертизы	г. Омск, г. Казань, г. Новосибирск
Заказчик экспертизы	Общество с ограниченной ответственностью «СтройПроект» 630099, г. Новосибирск, ул. Щетинкина, 62, оф. 10. ИНН 5406994472. КПП 540601001.
Исполнители экспертизы (согласно Списку физических и юридических лиц, которые могут привлекаться в качестве экспертов по проведению государственной историко-культурной экспертизы, опубликованному на официальном сайте Министерства культуры Российской Федерации в информационно-коммуникационной сети «Интернет»)	Исхакова Г.Ю. (г. Казань), Нестеренко И.М. (г. Казань), Свиридовский О.А. (г. Омск)

Сведения об экспертах.

Председатель экспертной комиссии:

Фамилия, имя и отчество	Нестеренко Игорь Михайлович
Образование	высшее, Казанский государственный университет им. В.И. Ульянова-Ленина
Специальность	«История»
Ученая степень (звание)	нет
Стаж работы	35 лет
Место работы и должность	Общество с ограниченной ответственностью «Поволжская археология», эксперт. Общество с ограниченной ответственностью «Экспертное бюро», эксперт.

Ответственный секретарь экспертной комиссии:

Фамилия, имя и отчество	Свиридовский Олег Антонович
Образование	высшее, Омский государственный университет
Специальность	«История»
Ученая степень (звание)	нет
Стаж работы	32 года
Место работы и должность	Федеральное государственное бюджетное учреждение науки «Омский научный центр Сибирского отделения Российской академии наук», ведущий инженер Сектора методов исследования проблем развития регионов. Общество с ограниченной ответственностью «Экспертное бюро», эксперт.

Член экспертной комиссии:

Фамилия, имя и отчество	Исхакова Гюзель Юнесовна
Образование	высшее, Казанский инженерно-строительный институт
Специальность	«Архитектура», архитектор первой категории (направление – проектные работы по реставрации и консервации на объектах культурного наследия - приказ Министерства культуры Российской Федерации от 26.07.2017 № 1252 «Об аттестации специалистов в области сохранения объектов культурного наследия (за исключением спасательных археологических полевых работ), в области реставрации иных культурных ценностей»)
Ученая степень (звание)	нет
Стаж работы	29 лет
Место работы и должность	Общество с ограниченной ответственностью «Проектно-производственные реставрационные мастерские», главный архитектор проекта.

	Общество с ограниченной ответственностью «Экспертное бюро, эксперт.
--	--

Основания для проведения экспертизы.

Договор № 10/11 на проведение государственной историко-культурной экспертизы от 30.10.2024, заключенный между ООО «СтройПроект» и ООО «Экспертное бюро».

Информация о том, что в соответствии с законодательством Российской Федерации эксперты несут ответственность за достоверность сведений, изложенных в заключении экспертизы.

Эксперты несут ответственность за достоверность информации, изложенной в заключении экспертизы, в соответствии со статьей 29 Федерального закона от 25.06.2002 № 73-ФЗ, пунктом 18 Положения о государственной историко-культурной экспертизе.

Информация об отношении экспертов и заказчика экспертизы.

Эксперты:

- не имеют родственных связей с заказчиком (его должностным лицом или работником) (дети, супруги и родители, полнородные и неполнородные братья и сестры (племянники и племянницы), двоюродные братья и сестры, полнородные и неполнородные братья и сестры родителей заказчика (его должностного лица или работника) (дяди и тети);
- не состоят в трудовых отношениях с заказчиком;
- не имеют долговые обязательства или обязательства имущественного характера перед заказчиком (его должностным лицом или работником), а также в случае, если заказчик (его должностное лицо или работник) имеет долговые обязательства или обязательства имущественного характера перед экспертом;
- не владеют ценными бумагами, акциями (долями участия, паями в уставных (складочных) капиталах) заказчика;
- не заинтересованы в результатах исследований либо в решении, вытекающем из заключения экспертизы, в целях получения выгоды в виде денег, ценностей, имущества, услуг имущественного характера или имущественных прав для себя или третьих лиц.

Цель экспертизы.

Определение соответствия проектной документации на проведение работ по сохранению объекта культурного наследия регионального значения «Здание городских учреждений», 1901-1904 гг., 1909-1912 гг., расположенного по адресу: Астраханская область, г. Астрахань, ул. Советская/ул. Коммунистическая № 15/5, с наименованием: «Работы по сохранению объекта культурного наследия регионального значения «Здание городских учреждений», 1901-1904 гг., 1909-1912 гг., арх-ры Виноградский В.Н., Домонтович К.К., Коржинский П.И., Шретер В.В., расположенного по адресу: Астраханская область, г. Астрахань, ул. Советская, д. 15/ул. Коммунистическая, д. 5 (лит. «А»)). Проведение ремонтно-реставрационных работ конструкций помещения № 201 и чердачного пространства над помещением». Шифр: № 5283, требованиям государственной охраны объектов культурного наследия.

Объект экспертизы.

Проектная документация на проведение работ по сохранению объекта культурного наследия регионального значения «Здание городских учреждений», 1901-1904 гг., 1909-1912 гг., расположенного по адресу: Астраханская область, г. Астрахань, ул. Советская/ул. Коммунистическая № 15/5, с наименованием: «Работы по сохранению объекта культурного наследия регионального значения «Здание городских учреждений», 1901-1904 гг., 1909-1912 гг., арх-ры Виноградский В.Н., Домонтович К.К., Коржинский П.И., Шретер В.В., расположенного по адресу: Астраханская область, г. Астрахань, ул. Советская, д. 15/ул. Коммунистическая, д. 5 (лит. «А»)). Проведение ремонтно-реставрационных работ конструкций помещения № 201 и чердачного пространства над помещением». Шифр: № 5283.

Перечень документов, представленных заказчиком или полученных экспертами самостоятельно.

Научно-проектная документация «Работы по сохранению объекта культурного наследия регионального значения «Здание городских учреждений», 1901-1904 гг., 1909-1912 гг., арх-ры Виноградский В.Н., Домонтович К.К., Коржинский П.И., Шретер В.В., расположенного по адресу: Астраханская область, г. Астрахань, ул. Советская, д. 15/ул. Коммунистическая, д. 5 (лит. «А»)). Проведение ремонтно-реставрационных работ конструкций помещения № 201 и чердачного пространства над помещением». Шифр: № 5283 (далее – объект экспертизы, проектная документация на проведение работ по сохранению объекта культурного наследия, проектная документация, проект).

Разработчики Проекта:

Общество с ограниченной ответственностью «СтройПроект» (ООО «СтройПроект»). ИНН 5406994472 КПП 540601001. Адрес (место нахождения): 630099, г. Новосибирск, ул. Щетинкина, 62, оф. 10. Номер контактного телефона: 8(383) 218-11-33. Адрес электронной почты: stroyproekt.nsk.2020@yandex.ru. Руководитель организации: директор Кожухов Валерий Васильевич. Лицензия на осуществление деятельности в области сохранения объектов культурного наследия (памятников истории и культуры) № МКРФ 20586 от 18.09.2020.

Заказчики Проекта:

Управление делами Губернатора Астраханской области

Основание для разработки Проекта: Государственный контракт от 26.12.2023 № 0825500000723005283.

В состав Проекта, представленного заявителем на электронном носителе, **входят:**

Раздел 1 «Предварительные работы»

1.1 5283-ПР Исходно-разрешительная документация

1.2 5283-ПР Предварительные исследования

1.3 5283-ПР Фотофиксация объекта до начала проведения работ

Раздел 2 «Комплексные научные исследования»

2.1 5283-НИ.ИС Историко-архивные и библиографические исследования

2.2 5283-НИ.ОЧ Историко-архитектурные натурные исследования (архитектурно-археологические обмеры)

2.3 5283-НИ.ИТ Инженерно-технические исследования

2.4 5283-НИ.О Отчет по итогам проведения комплексных научных исследований

Раздел 3 «Проект реставрации и приспособления»

Стадия II «Проект»

1.1 5283-СП Раздел 1.1. Состав проектной документации

1.2 5283-ПЗ Раздел 1.2. Пояснительная записка

3 5283-АР Раздел 3. Объемно-планировочные и архитектурные решения

4 5283-КР Раздел 4. Конструктивные решения

5 5283-ИОС Раздел 5. Сведения об инженерном оборудовании, о сетях и системах инженерно-технического обеспечения

5.1 5283-ИОС 1 Подраздел 1. Система электроснабжения

5.4 5283-ИОС 4 Подраздел 4. Отопление, вентиляция и кондиционирование воздуха, тепловые сети

5.5 5283-ИОС 5 Подраздел 5. Сети связи

6.1 5283-ТХ1 Раздел 6.1. Технологические решения

6.2 5283-ТХ2 Раздел 6.2. Технологические решения. Модернизация звукового и видеооборудования

7 5283-ПОС Раздел 7. Проект организации строительства

8 5283-ООС Раздел 8. Мероприятия по охране окружающей среды

9 5283-ПБ Раздел 9. Мероприятия по обеспечению пожарной безопасности

10 5283-ТБЭ Раздел 10. Требования к обеспечению безопасной эксплуатации объектов капитального строительства

11 5283-ОДИ Раздел 11. Мероприятия по обеспечению доступа инвалидов к объекту капитального строительства

Исходно-разрешительная документация Проекта.

В составе исходно-разрешительной документация представлены копии следующих документов:

Задание на проведение работ по сохранению объекта культурного наследия, включенного в единый государственный реестр объектов культурного наследия (памятников истории и культуры) народов Российской Федерации, или выявленного объекта культурного наследия от 25.10.2023 № 102;

Государственный контракт от 26.12.2023 № 0825500000723005283 на оказание услуг по разработке научно-проектной документации по сохранению объекта культурного наследия регионального значения «Здание городских учреждений, 1901-1904; 1909-1912 гг., арх-ры Виноградский В.Н., Домонтович К.К., Коржинский П.И., Шретер В.В.» в г. Астрахани, ул. Советская, 15/ул. Коммунистическая, 5, (Лит. «А») по проведению ремонтно-реставрационных работ конструкций помещения № 201 и чердачного пространства над помещением. ИКЗ: 232301506446830150100102070017112243;

Техническое задание (Приложение № 2 к государственному контракту от 26.12.2023 № 0825500000723005283);

Решение исполнительного Комитета Астраханского Областного Совета депутатов трудящихся от 01.04.1959 № 204 «О ходе выполнения Постановления Совета Министров РСФСР от 29 июня 1957 года № 781 «Об улучшении дела охраны и реставрации памятников культуры в РСФСР»;

Постановление Главы администрации Астраханской области от 24.11.1992 № 263 «О присвоении зданиям города Астрахани статуса «Памятник истории и архитектуры местного (областного) значения»;

Постановление Главы администрации Астраханской области от 27.12.1993 № 230 «О принятии на охрану государства объектов, представляющих историческую и культурную ценность»;

Постановление Главы администрации Астраханской области от 27.10.1997 № 437 «О перечне памятников истории и культуры, расположенных на территории Астраханской области»;

Постановление Главы администрации Астраханской области от 04.05.2001 № 240 «Об уточнении государственного списка памятников истории и культуры местного значения»;

Приказ Министерства культуры Российской Федерации от 07.11.2017 № 121268-р «О регистрации объекта культурного наследия регионального значения «Здание городских учреждений», 1901-1904 гг., 1909-1912 гг. (Астраханская область) в едином государственном реестре объектов культурного наследия (памятников истории и культуры) народов Российской Федерации»;

Распоряжение службы государственной охраны объектов культурного наследия Астраханской области от 13.09.2024 № 0032-р «Об утверждении предмета охраны объекта культурного наследия»;

Постановление Службы государственной охраны объектов культурного наследия Астраханской области от 30.11.2018 № 09-П «Об установлении границ территорий объектов культурного наследия, расположенных на территории Астраханской области»;

Технический паспорт на здание нежилое, район Кировский, город Астрахань, ул. Советская, 15/ул. Коммунистическая, 5;

Распоряжение Службы государственной охраны объектов культурного наследия Астраханской области от 16.06.2020 № 105-р «Об утверждении охранного обязательства» (с приложениями);

Схема № 3712 раздела границ балансовой принадлежности и эксплуатационной ответственности Управления делами Губернатора Астраханской области по: ул. Советская, 15, ул. Володарского, 15, ул. Советская, 12, ул. Советская, 14;

Разрешение Службы государственной охраны объектов культурного наследия Астраханской области на проведение работ по сохранению объекта культурного наследия, включенного в единый государственный реестр объектов культурного наследия (памятников истории и культуры) народов Российской Федерации, или выявленного объекта культурного наследия № 26 (регистрация от 02.05.2024 № 302-01-09/1433 с сопроводительным письмом);

Схема зондажа в чердачном перекрытии над пом. № 201;

Свидетельство о государственной регистрации права от 27.07.2011г.;

Выписка из Единого реестра недвижимости на здание от 21.02.2024г.;

Выписки из Единого реестра недвижимости на земельный участок от 28.03.2024г. и от 21.01.2024г.

Сведения об обстоятельствах, повлиявших на процесс проведения и результаты экспертизы.

Обстоятельства, повлиявшие на процесс проведения и результатов экспертизы, отсутствуют.

Сведения о проведенных исследованиях с указанием примененных методов, объема и характера выполненных работ и их результатов.

Экспертной комиссией:

- рассмотрены представленные заявителем документы по объекту экспертизы;
- проведен сравнительный анализ всего комплекса данных (документов, материалов, информации) по объекту экспертизы с целью его определения на соответствие требованиям государственной охраны объектов культурного наследия, национальным стандартам, в том

числе ГОСТ Р 55528-2013 «Состав и содержание научно-проектной документации по сохранению объектов культурного наследия. Памятники истории и культуры. Общие требования» и иным нормативным актам, утвержденных в установленном порядке, в части научной обоснованности предлагаемых проектных решений и соответствия, принятых для реализации технологических приемов и методов производства работ требованиям сохранения подлинности, раскрытия и восстановления исторической, научной, художественной или иной историко-культурной ценности объекта культурного наследия, обеспечения условий для его современного использования и физической сохранности, с учетом особенностей его сохранения;

- в ходе рассмотрения объекта экспертизы экспертами были сформулированы вопросы и замечания по его содержанию, на которые были получены пояснения разработчика и внесены соответствующие изменения и дополнения;

- на основании изучения и анализа предварительных и комплексных научных исследований, представленных обоснований и соответствующих проектных решений на проведение работ по сохранению объекта культурного наследия, установлено, что представленные материалы по объекту экспертизы, достаточны для обоснования вывода экспертизы, иных положений и условий, необходимых для работы экспертной комиссии и проведения экспертизы, не требуется.

Факты и сведения, выявленные и установленные в результате проведенных исследований.

Научно-проектная документации на проведение работ по сохранению объекта культурного наследия разработана в соответствии с требованиями законодательства Российской Федерации об объектах культурного наследия (памятниках истории и культуры) на основании исходно-разрешительной документации, указанной выше, в том числе Задания на проведение работ по сохранению объекта культурного наследия, включенного в единый государственный реестр объектов культурного наследия (памятников истории и культуры) народов Российской Федерации, или выявленного объекта культурного наследия от 25.10.2023 № 102, Разрешения № 26 Службы государственной охраны объектов культурного наследия Астраханской области на проведение работ по сохранению объекта культурного наследия, включенного в единый государственный реестр объектов культурного наследия (памятников истории и культуры) народов Российской Федерации, или выявленного объекта культурного наследия, от 02.05.2024 № 302-01-09/1433, с учетом Технического задания Заказчика.

Данные об объекте культурного наследия, включенном в единый государственный реестр объектов культурного наследия (памятников истории и культуры) народов Российской Федерации (далее - объект):

- *сведения о наименовании объекта:* «Здание городских учреждений»;

- *сведения о времени возникновения или дате создания объекта, датах основных изменений (перестроек) данного объекта и (или) датах связанных с ним исторических событий:* 1901-1904 гг., 1909-1912 гг.;

- *сведения о местонахождении объекта (адрес объекта или при его отсутствии описание местоположения объекта):* Астраханская область, г. Астрахань, ул. Советская/ул. Коммунистическая № 15/5;

- **сведения о категории историко-культурного значения объекта:** регионального значения;

- **сведения о виде объекта:** памятник;

- **сведения об общей типовой принадлежности объекта:** памятник градостроительства и архитектуры;

- **сведения об акте государственной власти о включении объекта культурного наследия в Реестр:** Решение исполнительного Комитета Астраханского Областного Совета депутатов трудящихся от 01.04.1959 № 204 «О ходе выполнения Постановления Совета Министров РСФСР от 29 июня 1957 года № 781 «Об улучшении дела охраны и реставрации памятников культуры в РСФСР»; Постановление Главы администрации Астраханской области от 27.12.1993 № 230 «О принятии на охрану государства объектов, представляющих историческую и культурную ценность»; Постановление Главы администрации Астраханской области от 27.10.1997 № 437 «О перечне памятников истории и культуры, расположенных на территории Астраханской области»; Постановление Главы администрации Астраханской области от 04.05.2001 № 240 «Об уточнении государственного списка памятников истории и культуры местного значения», п.3 ст. 64 Федерального Закона от 25.06.2002 № 73-ФЗ;

- **номер объекта в реестре:** 301411095870005; Приказ Министерства культуры Российской Федерации от 07.11.2017 № 121268-р «О регистрации объекта культурного наследия регионального значения «Здание городских учреждений», 1901-1904 гг., 1909-1912 гг. (Астраханская область) в едином государственном реестре объектов культурного наследия (памятников истории и культуры) народов Российской Федерации»;

- **сведения о границах территории объекта:** Постановление Службы государственной охраны объектов культурного наследия Астраханской области от 30.11.2018 № 09-П «Об установлении границ территорий объектов культурного наследия, расположенных на территории Астраханской области»;

- **сведения о предмете охраны объекта:** Распоряжение службы государственной охраны объектов культурного наследия Астраханской области от 13.09.2024 № 0032-р «Об утверждении предмета охраны объекта культурного наследия» (представлено в приложении № 1 к заключению экспертизы);

- **сведения о ранее выполненной научно-проектной и проектной документации и возможности ее использования, ранее выданных согласованиях, разрешениях:** согласно п.7 Задания на проведение работ по сохранению объекта культурного наследия, включенного в единый государственный реестр объектов культурного наследия (памятников истории и культуры) народов Российской Федерации, или выявленного объекта культурного наследия от 25.10.2023 № 102, отсутствует;

- **иные сведения об объекте:** объект культурного наследия регионального значения «Здание городских учреждений» расположен в исторической части города Астрахань, в границах территории историко-архитектурного комплекса «Исторический центр г. Астрахани – Белый город, кон. 16-нач. 20 в.».

- **краткая характеристика объекта:** Здание городских учреждений – трехэтажное, кирпичное, сложное в плане сооруженное на территории исторического центра города.

В проекте В.А. Шретера здание имеет симметричный фасад, но в связи с отказом от торговых и больничных помещений и решением вместо богадельни по улице Рождественской (ныне часть улицы Коммунистической) разместить здесь городской краеведческий музей с залом «Народной аудитории», новый проект предусмотрел постройку трехэтажного здания вместо двухэтажного. Изменения в изначальный проект были внесены архитекторами П.И. Коржинским и В.Н. Виноградским.

Фасады здания решены в «русском стиле», или «ложнорусском стиле», воплощавшем идеи патриотизма и народности. Этот стиль почти буквально копирует декоративные мотивы русской архитектуры XVII века. В рамках данного направления здания, строящиеся, как правило, из кирпича или белого камня, обильно декорировались в традициях русского народного зодчества.

Для облицовки здания использовал новейшие для того времени технологии: вместо дорогостоящей штукатурки – практичный, не требующий особого ухода, обожженный в сильном огне кирпич.

Трехэтажное кирпичное здание городских учреждений – одно из крупнейших в Астрахани, не претерпевшее за время своего существования практически никаких утрат.

В интерьерах обращает на себя внимание большой зал с богатым убранством: плоскости стен обыграны пилястрами коринфского ордера, потолок украшает лепнина и люстры. Полы покрыты наборным паркетом.

Описание состава и содержания предварительных исследований, научно-исследовательской и изыскательской документации по объекту экспертизы.

Раздел 1. Предварительные работы содержит указанную выше исходно-разрешительную документацию, переданную заказчиком проекта разработчику и самостоятельно собранные последним данные по перечню, установленному ГОСТ Р 55528-2013 «Состав и содержание научно-проектной документации по сохранению объектов культурного наследия (памятники истории и культуры). Общие требования», необходимые предварительные заключения, документы по оценке основных характеристик объекта и другие необходимые формы, предусмотренные, в том числе, письмом Министерства культуры Российской Федерации от 24.03.2015 № 90-01-39-ГП. Материалы раздела обосновывают методическое содержание и состав проектных (научно-проектных) работ. Раздел содержит предварительное инженерное заключение и рекомендации по объекту культурного наследия, предварительные предложения по проведению работ по сохранению объекта культурного наследия, акт определения влияния предполагаемых к проведению видов работ на конструктивные и другие характеристики надежности и безопасности объекта культурного наследия, программу научно-исследовательских работ, заключение о возможности приспособления объекта культурного наследия для современного использования. В Томе 1.3 представлена фотофиксация существующего состояния, характеризующая проектируемое помещение и чердачное пространство над помещением, фрагментов, технического состояния до начала работ.

Согласно:

- акту определения влияния предполагаемых к проведению видов работ на конструктивные и другие характеристики надежности и безопасности объекта культурного наследия от 24.05.2024 г., предлагаемые к выполнению работы **не оказывают** влияние на конструктивные и другие характеристики надежности объекта культурного наследия регионального значения «Здание городских учреждений», 1901-1904 гг., 1909-1912 гг., расположенного по адресу: Астраханская область, г. Астрахань, ул. Советская/ул. Коммунистическая № 15/5;

- заключению о возможности приспособления объекта культурного наследия для современного использования: приспособление объекта культурного наследия к современному

использованию без нарушения особенностей здания, составляющих предмет охраны, **возможно**.

В ходе **комплексных научных исследований (Раздел 2)**, разработанных, в том числе, на основании программы научно-исследовательских работ и плана мероприятий по их реализации, составленных в процессе предварительных исследований, были проведены историко-архивные и библиографические исследования, подготовлена историческая записка, выполнены натурные исследования объекта культурного наследия (архитектурно-археологические обмеры), инженерно-техническое исследования (включая зондаж), составлен отчет по итогам проведения комплексных научных исследований.

Историко-архивные и библиографические исследования.

Историческая записка выполнена в необходимом объеме, содержит сведения об архитектурно-художественном облике объекта, краткую историю местности, где он был сооружен, сведения о владельцах объекта, изменения в его пользовании за время его существования, выписки (выкопировки) из архивных и библиографических источников, дающие возможность определить строительную историю и круг исторических событий и причин, в результате которых был создан и видоизменялся объект, иконографические и иллюстративные материалы, включающие фотокопии или копии письменных, графических и изобразительных материалов, библиографический список, содержащий сведения об объекте.

Историко-архитектурные и натурные исследования (архитектурно-археологические обмеры).

Историко-архитектурные и натурные исследования содержат текстовую часть и графическую часть, включающую поэтажные планы, развертки стен и потолка, ведомости элементов декоративной отделки интерьеров, фрагменты декора, оформление оконные и дверных проемов, филенок верхнего яруса, обмерный план паркетного пола, обмерный план плиточного пола, план чердака.

Инженерно-техническое обследование

В ходе проведенных комплексных научных исследований выполнено визуальное и инструментальное обследование помещений, входящих в объем проектирования, а также смежных помещений.

Результаты обследования помещения зала заседаний № 201 и смежных помещений

Стены зала выполнены из полнотелого глиняного кирпича на известковом растворе, оштукатурены и окрашены. Стены и потолок декорированы лепным декором. Потолок оштукатурен, декорирован сложными лепными композициями.

По центральной продольной оси плафона потолка размещены две лепные розетки круглые в плане, с насыщенным растительным цветочным орнаментом. Высокая округлая падуга по периметру потолка декорирована лепным орнаментом из листьев аканта и пальметт. Плафон потолка обрамлен двумя орнаментированными поясами с геометрическим рисунком. Рисунок образован сложно-профилированными тягами с мотивом «бусы». Падуга отделена от плафона потолка рамой из сложно-профилированной тяги в виде валика, перевязанного лентой. Профилированный архитектурный декор потолка и лепнина выполнены из известково-гипсового раствора. Лепной декор розеток изготовлен из гипса. Лицевой красочный слой белого цвета.

Двери в помещении № 201 и смежных помещениях деревянные, подвержены рассыханию, наблюдаются местами механические повреждения, нарушена работа фурнитуры.

Покрытие пола – паркет. Сохранился исторический рисунок паркетного пола. Для зала применен щитовой наборный паркет с орнаментом в виде восьмиконечных звезд, для смежных с залом помещений – с орнаментом «ромбы». Паркетное покрытие полов дополнено наборным фризом простого геометрического рисунка. В смежных помещениях – метлахская плитка, отнесенная к предмету охраны объекта культурного наследия.

В смежном помещении оборудована металлическая лестница (позднее приспособление) в чердачное пространство. Состояние лестницы – работоспособное. Наблюдаются участки с отслоением окрасочных слоев, местами коррозия, механические повреждения.

По результатам обследования зафиксированы следующие дефекты стен и лепного декора:

1. Загрязнения лицевого слоя отделки, пылевидные.
2. Трудноудаляемые загрязнения горизонтальных поверхностей тяг карнизов второго яруса.
3. Потеря четкости профиля тяг, профиля, изменения оригинальной пластики элементов декора в результате многократных ремонтов.
4. Трещины отделочных покрытий и штукатурного слоя на отдельных участках.
5. Мелкие дефекты окрасочного слоя.
6. Сколы штукатурных тяг профилированных карнизов, профилей.
7. Повсеместное многослойное нанесение окрасочных слоев на глади и профили стен и лепных элементов, деструкция красочного слоя, местные отслоения слоя окраски от основы, вспучивание окрасочного и штукатурного слоев.
8. Местами ремонтные отделочные покрытия, неподходящие по цвету, пятнистость красочного слоя, неровности плоскости стены.
9. Механические повреждения нижнего яруса стен (царапины, истертости, сколы, вмятины).
10. Инженерные коммуникации системы освещения и электроснабжения проложены открытым способом поверх архитектурного декора стен (по карнизу на отм. +5 640).

По результатам обследования зафиксированы следующие дефекты потолка и лепного декора:

1. Загрязнения лицевого слоя отделки, пылевидные.
2. Трещины отделочных покрытий и штукатурного слоя.
3. Неровности плоскости потолка, бугристая поверхность.
4. Наблюдаются следы протечек на потолке с загрязнением лицевого красочного покрытия.
5. Деструкция, отслаивание, вспучивание окрасочного и штукатурного слоя.
6. Дефекты плафона потолка: наблюдается повсеместное многослойное нанесение окрасочных слоев на глади, профили и лепные элементы потолков, деструкция красочного слоя, местные отслоения слоя окраски от основы, трещины окрасочных и штукатурных слоев. Все профили имеют небольшие искажения пластики в результате многократных ремонтов. Высота от поверхности пола до потолка меняется в пределах 120 мм. Поверхность плафона негоризонтальна, отмечается провисание плафона в сторону наружной стены и центра. О наличии отслоения штукатурного слоя от основы могут говорить и трещины в штукатурке падуго по периметру потолка, вдоль торцевых стен зала и наружной стены с окнами. Трещины возможно связаны с подвижками основания потолка.

По результатам обследования зафиксированы следующие дефекты напольного покрытия:

Паркет

1. Утраты фрагментов паркетного набора, отслоения утраты клепок.
2. Образование щелей между клепками.
3. Деформация отдельных клепок, трещины в массиве древесины клепок.

4. Многочисленные следы механического воздействия – сколы, царапины, вмятины, отверстия.

5. Утраты и потертости лакового покрытия.

6. Загрязнения древесины на участках полных утрат лакового покрытия.

7. Износ плитуса.

Метлахская плитка

1. Утрата плиток.

2. Трещины в плитке, по швам плиток.

3. Многочисленные следы механического воздействия – сколы, царапины, выбоины.

4. Загрязнения поверхности плиток.

5. Износ плитуса.

Результаты обследования чердачного помещения

Чердачное пространство состоит из конструктивно самостоятельных отсеков (фрагментов), которые разделены между собой кирпичными стенами, один из отсеков над помещением № 201 и смежными помещениями.

Крыша сложной формы, с металлическим кровельным покрытием. Местами наблюдаются повреждения кровельного покрытия, протечки, деструктивные участки в обрешетке.

Стропильная система и накат из досок в грязевых, пылевых налетах.

Металлические конструктивные элементы стропильной системы местами повреждены коррозией.

Чердачное перекрытие дощатое по деревянным балкам, со стороны помещений перекрытие оштукатурено и окрашено. Инструментальное обследование показало, что перекрытие находится в работоспособном состоянии.

Повсеместно в помещении чердака наблюдается физический износ существующего утеплителя – шлака, утеплитель слежался и утратил свои первоначальные теплотехнические характеристики, а также наличие мусора.

Осмотр показал, что в данном отсеке находятся два короба шахты вентиляции в осях «6-11/А-Г». Здание оборудовано системой кондиционирования воздуха, статус исторического здания не позволяет выводить сплит-системы на фасады здания. У шахт зафиксированы повреждения: двери слетели с петель и не открываются, механические повреждения, трещины в коробах.

Теплоизоляция на трубах инженерных сетей нарушена, что может повлиять на температурно-влажностный режим в чердачном пространстве.

Ходовые мостики повсеместно загрязнены, имеются механические повреждения.

Результаты обследования инженерных сетей

Инженерные сети представлены электрическими сетями, сетями отопления и вентиляции, слаботочными сетями, сетями связи.

Электрические сети

Основными потребителями электроэнергии здания согласно исходной документации являются:

- электроосвещение;
- розеточная сеть;
- технологическое оборудование (операторская);
- электродвигатели системы вентиляции и кондиционирования;
- приборы пожарно-охранной сигнализации, связи и автоматики.

Вводно-распределительное устройство (ВРУ) размещается в специальном электрощитовом помещении, расположенном в подвале. Щиты управления расположены на третьем этаже в специально отведенном помещении.

Светильники общего освещения установлены на высоте не ниже 2,5 м.

Выключатели установлены на высоте 1,8 м.

Электроосвещение помещений здания выполняется светильниками с люминесцентными и светодиодными лампами, а технических помещений – светильниками для ламп накаливания с установкой в них компактных люминесцентных ламп.

Рабочее освещение выполнено во всех помещениях. Управление рабочим освещением выполняется местными выключателями. Эвакуационное освещение предусмотрено на в коридорах, залах и др. помещениях со скоплением людей.

В здании осуществлено технологическое присоединение к городским электрическим сетям. Подключение выполнено согласно проекта и ТУ.

В помещениях третьего этажа часть проводов разбросаны и частично провисают.

Установленные элементы электрических сетей по отдельности находятся в рабочем техническом состоянии.

Сети отопления и вентиляции

Подача теплоносителя в здание предусмотрена от центрального теплоснабжения. Подающие трубопроводы – стальные бесшовные трубы Ø108 мм. Ввод в здание организован в левой части здания. Магистральный трубопровод проходит через все здание под подвалом.

В здании предусмотрена система водяного отопления. Система отопления подключается к наружным тепловым сетям через индивидуальный тепловой пункт, расположенный в подвале здания. Система отопления закрытая.

В качестве основных отопительных приборов установлены металлические (алюминиевые или биметаллические) радиаторы. Радиаторы оснащены запорными кранами и клапанами с терморегулятором. Часть радиаторов отсутствует. Все радиаторы укомплектованы защитными экранами.

Присоединение подающего трубопровода осуществлено к верхнему патрубку радиатора.

Проложенные по зданию магистрали стояки системы отопления предусмотрены из стальных труб, горизонтальная разводка по этажам выполнена из стальных водогазопроводных труб.

В границах обследования в системе отопления отсутствуют два радиатора: по осям А и Д.

В чердачном пространстве наблюдаются механические повреждения теплоизоляции труб инженерных сетей.

В исследуемых помещениях предусмотрено: естественная вентиляция, приточная система вентиляции с кондиционированием воздуха и механическим побуждением.

Для приточной вентиляционной системы смонтированы воздухопроводы и коробка из оцинкованной стали. Естественная вентиляция проходит в стенах здания.

Источником холода служат наружные блоки (чиллеры) в количестве двух штук. Наружные блоки систем кондиционирования размещаются на улице вдоль фасада 13-14/Г, на спец площадке. Разводка фреоновых трубопроводов выполнена медными трубами с теплоизоляционным покрытием.

Осмотр показал, что система противодымной вентиляции отсутствует. Каналы естественной вентиляции, расположенные в стенах, засорены нуждаются в прочистке.

Охранно-пожарная сигнализация

Линии связи охранно-пожарной сигнализации проложены кабелями в пластиковом коробе, в гофрошланге за потолками и по стенам. Извещатели адресно-аналоговые дымовые установлены на потолке помещений.

Горизонтальное и вертикальное расстояние от извещателей до близлежащих предметов и устройств, до электросветильников не менее 0,5 м. Извещатели установлены с расстоянием между ними не более 4,5 м. Расстояние от извещателя до вентиляционного отверстия не менее 1 м.

Место установки извещателей акустических – не далее расстояния, рекомендованного заводом изготовителем. Извещатели ручные пожарные установлены на путях эвакуации на высоте 1,5 м. Извещатели магнитоконтактные установлены на оконных рамах и витражах в полном объеме.

Оборудование подключено к пульту, расположенному на пропускной в помещении охраны.

В приложении также представлен лист технического обследования (зондаж в чердачном помещении над пом. 201).

Техническое состояние самонесущих конструкций помещения № 201 смежных помещений и чердачного помещения ограничено-работоспособное.

1. Техническое состояние чердачного деревянного перекрытия над помещением № 201, смежными помещениями оценивается как работоспособное.

Утеплитель чердачного деревянного перекрытия находится в ограничено-работоспособном состоянии.

2. Техническое состояние кровельного покрытия в границах обследования оценивается как ограничено-работоспособное.

3. Техническое состояние конструкций внутренних стен в помещении № 201 и смежных помещениях оценивается как работоспособное. Состояние отделочных покрытий стен – ограничено-работоспособное.

4. Техническое состояние лепного декора помещения № 201 и смежных помещений оценивается как ограничено-работоспособное. Состояние отделочных покрытий ограничено-работоспособное.

5. Техническое состояние паркета, метлахской плитки оценивается как ограничено-работоспособное.

6. Техническое состояние дверей в помещении № 201 и смежных помещениях оценивается как ограничено-работоспособное.

7. Техническое состояние окон в помещении № 201 и смежных помещений оценивается как работоспособное.

8. Техническое состояние металлической лестницы – работоспособное. Состояние отделочных покрытий – ограничено-работоспособное.

9. Техническое состояние деревометаллической стропильной системы оценивается как работоспособное, местами необходимы ремонтные работы в части очистки конструктивных элементов от налетов, ржавчины, необходима обработка химическими составами (в соответствии с назначением материала).

10. Техническое состояние инженерных сетей в границах обследования определяется как ограничено-работоспособное, необходимы ремонтные работы.

Отчет по комплексным научным исследованиям содержит характеристику проведенных историко-архивных и библиографических исследований, натурных исследований, инженерно-технического обследования строительных конструкций здания и др.

Отчет содержит выводы по результатам исследований: В ходе произведенных комплексных научных и инженерно-технических исследований установлено, что на объекте культурного наследия регионального значения «Здание городских учреждений» имеются дефекты и повреждения элементов здания, крыши и кровли, требующие проведения

соответствующих восстановительных мероприятий. Выявлены незначительные повреждения декоративных элементов.

Описание состава и содержания проектных решений по объекту культурного наследия (Раздел 3 «Проект реставрации и приспособления» Стадия II «Проект»).

Проект на проведение работ по сохранению объекта культурного наследия разработан на основании предварительных и комплексных научных исследований, заключения о возможности приспособления объекта культурного наследия для современного использования) и с учетом его особенностей, подлежащих обязательному сохранению (предмета охраны), включает состав проектной документации; пояснительную записку; объемно-планировочные и архитектурные решения; конструктивные решения; сведения об инженерном оборудовании, о сетях и системах инженерно-технического обеспечения; технологические решения; проект организации строительства; Мероприятия по обеспечению пожарной безопасности, требования к обеспечению безопасной эксплуатации объектов капитального строительства; мероприятия по обеспечению доступа инвалидов к объекту капитального строительства.

Пояснительная записка - содержит исходные данные и условия для подготовки проектной документации на объект капитального строительства, являющийся объектом культурного наследия, основные характеристики объекта капитального строительства и земельного участка и т.д., согласно требованиям Постановления Правительства Российской Федерации от 16.02.2008 № 87 «О составе разделов проектной документации и требованиях к их содержанию».

Объемно-планировочные и архитектурные решения - содержит текстовое и графическое описание планируемых работ, в том числе: план зала заседаний в двух уровнях, развертки стен зала, план потолка зала, развертки стен и потолков в помещениях, разрезы, ведомость элементов декоративной отделки интерьеров (стены, потолки), планы паркетного и плиточного полов, типологическая таблица заполнения дверных проемов, цветовое решение, план чердака.

В целях обеспечения сохранности объекта культурного наследия проектом предусматривается комплекс реставрационных работ, ремонтных работ в местах требования зала заседаний (помещений №№ 201, 257) и чердачного пространства над помещениями:

1. Работы по реставрации стен предусматриваются с сохранением существующего декоративного оформления стен:

1) Расчистка штукатурных стен и декоративных элементов от пылевых и трудноудаляемых загрязнений и от старых покрасок:

- гладкие участки стен;
- профилированные тяги карнизов, межъярусного, потолочного, тяги плинтуса, профилированные штукатурные тяги фриза потолочного;
- архитектурно-лепной декор I-ой категории (профилированные прямолинейные элементы, откосы проемов);
- архитектурно-лепной декор II-ой категории – доочистка с применением парогенератора (детали простого рисунка: гладкие листы, гладкие модульоны, криволинейные профилированные поверхности, профилированные криволинейные тяги арочных проемов);
- архитектурно-лепной декор III-ей категории – доочистка с применением парогенератора (детали средней сложности рисунка – порезка орнаментованная, меандр, буса, орнаментованные модульоны, кронштейны с рисунком небольшого насыщения, ионики);

- архитектурно-лепной декор IV-ой категории – доочистка с применением парогенератора (детали средней сложности рисунка – порезка орнаментованная, меандр, буса, орнаментованные модульоны, кронштейны с рисунком небольшого насыщения, ионики);

- архитектурно-лепной декор IV-ой категории – доочистка с применением парогенератора (детали сложного рисунка большого насыщения – окантованный лист, капитель пилястры, сложно-орнаментованные розетки);

- откосы открытых проемов и проемов дверей;

- поздние перегородки.

2) Докомпановка (догипсовка, восполнение сколов, углов, мелких дефектов):

- гладкие участки стен;

- профилированные тяги карнизов, межъярусного, потолочного, тяга плинтуса;

- архитектурно-лепной декор I-ой категории;

- архитектурно-лепной декор II-ой категории;

- архитектурно-лепной декор III-ей категории;

- архитектурно-лепной декор IV-ой категории.

3) Реставрация участков с трещинами (расшивка, заполнение раствором, затирка):

- гладкие участки стен;

- профилированные участки.

4) Грунтовка, нанесение тонкого слоя шпаклевки с последующей шлифовкой гладких стен и профилированных карнизов.

5) Высококачественная окраска (грунтовка, окраска):

- гладкие участки стен;

- профилированные тяги карнизов, межъярусного, потолочного, тяга плинтуса;

- архитектурно-лепной декор I-ой категории;

- архитектурно-лепной декор II-ой категории;

- архитектурно-лепной декор III-ей категории;

- архитектурно-лепной декор IV-ой категории.

6) Оформление средней части стены по аналогу исторического лепного убранства зала (изготовление и установка профилированных тяг, лепных элементов, модульона, рустованной арки).

Декоративное оформление стены над аркой продолжает принятые в интерьере традиции стиля классицизма:

- арка дополняется замковым камнем – модульоном с изображением акантового листа (гипсовая лепнина);

- углы над аркой заполняются фигурными филенками с декоративным рисунком, аналогичным существующему на угловых вставках над боковыми дверными проемами стены (гипсовая лепнина);

- верхний горизонтальный пояс между капителями пилястр декорируется тремя прямоугольными филенками, продолжающими существующее решение заполнения между капителями;

- внутреннее поле центральной арки дополнено боковыми рустованными лопатками объединенными рустованной аркой.

2. Работы по реставрации штукатурной и лепной отделки потолков предусматриваются по реставрационным методикам, с сохранением существующего исторического декоративного оформления потолков:

2.1. Потолок зала заседаний (помещение № 201):

1) Определение участков деструктированной, разуплотненной штукатурки и декора.

2) Укрепление фрагментов с ценной художественной отделкой.

3) Демонтаж с большой аккуратностью малоценных фрагментов, имеющих слабую адгезию.

4) Расчистка потолков от старых покрасок и загрязнений, инородных шпаклевок и штукатурок.

5) Расчистка вручную с особой осторожностью поверхности лепного декора от различных загрязнений (слабо-державшихся слоев) и трудноудаляемых загрязнений.

6) Реставрация или замена элементов крепления лепного декора.

7) Укрепление лепного декора, обработка поврежденных участков поверхности специальными грунтовками.

8) Докомпановка (восполнение штукатурного слоя сколов, углов мелких дефектов).

9) Восполнение утрат и устранение дефектов лепного декора специальным раствором (расшивка трещин, докомпановка трещин, сколов, мелких повреждений).

10) Реставрация с прорезкой рельефа, потерявшего четкость (сложная орнаментированная поверхность).

11) Шпаклевка поверхности лепного декора.

12) Подготовка под окраску потолков (обеспыливание, грунтование), высококачественная окраска потолков.

13) Грунтовка и окраска лепного декора за 2 раза.

2.2. Потолки прилегающих помещений:

1) Расчистка потолков от старых покрасок и загрязнений:

- плоские гладкие поверхности;

- потолочные тяги профилированных поясов плафонов потолка и по балкам сводов (2 категория сложности);

- криволинейные поверхности сводов (2 категория сложности).

2) Докомпановка (восполнение штукатурного слоя сколов, углов мелких дефектов):

- плоские гладкие поверхности;

- потолочные тяги профилированных поясов по периметру и по балкам сводов (2 категория сложности);

- криволинейные поверхности сводов (2 категория сложности).

3) Грунтовка.

4) Нанесение тонкого слоя шпаклевки с последующей шлифовкой.

5) Высококачественная окраска потолков (согласно утвержденному цветовому решению):

- плоские гладкие поверхности;

- потолочные тяги профилированных поясов по периметру и по балкам сводов (2 категория сложности);

- криволинейные поверхности сводов (2 категория сложности).

3. Работы по реставрации полов (дубовый паркет, метлахская плитка):

Дубовый паркет

1) Выборочный ремонт изделий по мере выявления изъянов (удаление разрушенных фрагментов и производство вставок из аналогичных пород древесины, зареживание трещин, шпаклевание мелких изъянов и т.д.).

2) Воссоздание паркета в местах утрат рисунка (при необходимости).

3) Замена плашек фриза.

4) Изготовление новых щитов паркета по аналогу исторических над каналом электрокоммуникаций.

5) Отделочные работы.

6) Замена плинтуса.

Метлахская плитка

1) Расчистка поверхности от загрязнения и поздних наслоений.

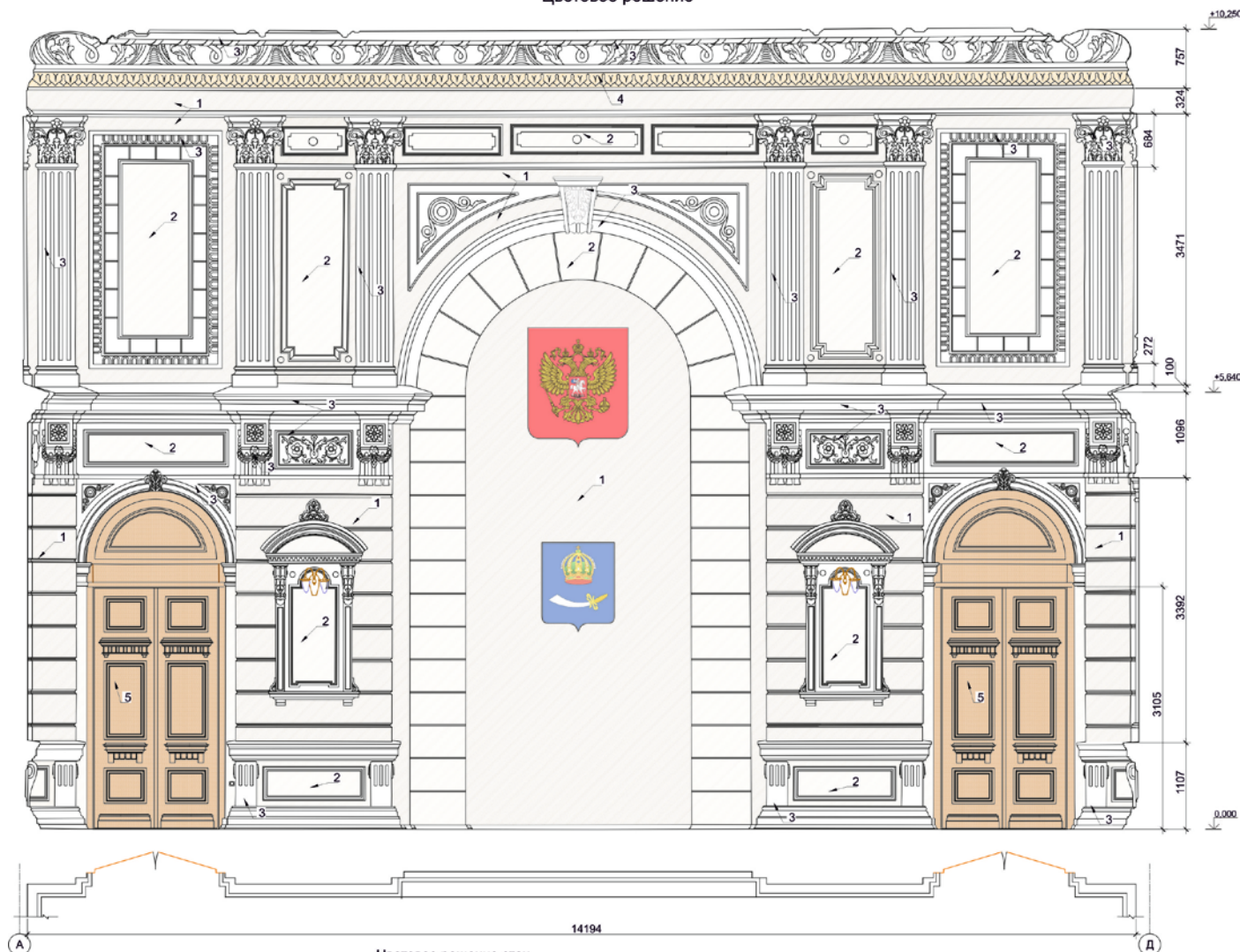
- 2) Восполнение мелких утрат.
- 3) Реставрация плиток с трещинами.
- 4) Монтаж на место плиток, отстающих от основания.
- 5) Восполнение шовного заполнения.
- 6) Замена плинтуса.
4. Работы по реставрации люстр (2 большие, 2 средние, бра 12 шт.):
 - 1) Демонтаж с предварительной фотофиксацией.
 - 2) Расчистка от загрязнений и наслоений.
 - 3) Промывка.
 - 4) Рихтовка.
 - 5) Устранение трещин, разломов, пайка.
 - 6) Шлифовка, полировка.
 - 7) Для хрусталя и стекла – очистка, промывка, шлифовка, полировка
5. Замена дверей по существующим аналогам из ценных пород дерева.
6. Ремонт инженерных сетей:
 - 1) Замена сетей электроснабжения.
 - 2) Модернизация системы звукового оборудования и видеооборудования.
 - 3) Прочистка вентиляционных каналов.
7. Ремонтные работы металлической лестницы, ведущей в чердачное помещение:
 - 1) Расчистка от загрязнений и отслаивающегося окрасочного слоя.
 - 2) Обработка антикоррозионной грунтовкой.
 - 3) Окраска краской по металлу.
8. Ремонтные работы в чердачном пространстве:
 - 1) Замена существующего утеплителя чердачного перекрытия на высокоэффективное.
 - 2) Очистка стропильной системы и наката из досок от налетов, обеспыливание, покрытие огнебиозащитными составами.
 - 3) Очистка металлических конструктивных элементов стропильной системы от ржавчины, грунтование и окрашивание.
 - 4) Устройство ходовых мостиков.
 - 5) Замена коробов вентканалов.
9. Ремонтные работы по устранению дефектов кровельного покрытия над залом в местах требования.

В помещении зала заседаний № 201 и смежных помещений проектом принято:

Работы по реставрации штукатурной и лепной отделки стен и потолка предусмотрены по реставрационным методикам (отнесены к предмету охраны объекта культурного наследия). К завершающим этапам реставрационных работ отнесено: шпатлевка, грунтовка, окраска за 2 раза высококачественной краской для внутренних работ, согласно технологии и согласованному цветовому решению интерьера.

Цветовое решение предлагается в светлых серо-бежевых тонах с белым декором.

Развертка стены зала в осях А-Д
Цветовое решение



Цветовое решение стен

№п.п	Наименование	Описание	Образец	Цвет по NCS
1	Основная плоскость стен: цвет 1	Цвет серо-бежевый		NCS S 2005-Y30R
2	Основная плоскость стен: цвет 2	Цвет светло-бежевый		NCS S 1005-Y30R
3	Декоративные элементы	Цвет белый		NCS S 0500-N
4	Декоративные элементы (карниз)	Цвет золотой		
5	Двери	Цвет светлый орех		

Работы по реставрации дубового паркета, метлахской плитки предусмотрены по реставрационным методикам (отнесены к предмету охраны объекта культурного наследия).

Проектные решения направлены на максимальное сохранение исторических элементов, отнесенных к предмету охраны объекта культурного наследия.

Конструктивные решения – разделом предусмотрено устройство электрических лебедок на чердаке здания для возможности обслуживания люстр в зале заседаний. Два подъемника существующие (предусмотрена их замена), еще два – вновь устраиваемые. Доступ к светильникам для обслуживания организуется через существующие вентиляционные шахты. Для возможности подвеса электрической тали предусмотрено устройство швеллера внутри шахты со сквозным выходом через стенки на балки стропильной конструкции.

Соответствующие расчеты представлены в Приложении 1 данного раздела, также приложением оформлены графические материалы.

Сведения об инженерном оборудовании, о сетях и системах инженерно-технического обеспечения – содержит текстовые и графические материалы по организации Системы электроснабжения (Подраздел 1. Система электроснабжения Том 5.1); Отопления, вентиляции и кондиционирования воздуха, тепловых сетей (Подраздел 4. Том 5.4); Сетей связи (Подраздел 5. Том 5.5).

Технологические решения – включают модернизацию звукового и видеооборудования, необходимых, в том числе, для проведения культурно-массовых мероприятий в помещении № 201 зала заседаний. Смежные помещения служат для обеспечения проведения данных мероприятий в техническом сопровождении, а также для обслуживания чердачного помещения над залом.

Проект организации строительства содержит необходимые материалы, в которых решаются вопросы рациональной организации работ по сохранению объекта культурного наследия, определяет перечень, технологическую последовательность и план их проведения, обосновывает потребности строительства в кадрах, основных строительных машинах, механизмах и др. Раздел содержит также методы производства отдельных видов работ, в том числе реставрационных. В Графической части представлены: календарный план выполнения работ, строительный генеральный план, схема движения транспортных средств.

Мероприятия по охране окружающей среды - содержит комплекс предложений по рациональному использованию природных ресурсов в строительстве и технических решений по предупреждению негативного воздействия проектируемого объекта на окружающую природную среду.

Перечень мероприятий по обеспечению пожарной безопасности - содержит обоснование и перечень мер по обеспечению пожарной безопасности строительных конструкций объекта культурного наследия, безопасности людей при возникновении пожара, подразделений пожарной охраны при ликвидации пожара, а также описание и обоснование мер противопожарной защиты.

Основные характеристики:

- класс по функциональной пожарной опасности – Ф 4.3,
- класс конструктивной пожарной опасности С1,
- степень огнестойкости – III (после проведения работ по сохранению);

Наличие помещений с постоянным пребыванием людей – имеются.

Уровень ответственности – (Нормальный).

В графической части представлен план эвакуации зала заседаний.

Требования безопасной эксплуатации объектов капитального строительства – содержит общие требования к организации безопасной эксплуатации объекта, ответственности, организации технического обслуживания и текущего ремонта здания или сооружения, подготовке здания к эксплуатации в зимнее время, а также рекомендации по эксплуатации конструкций здания, мероприятия по защите строительных материалов и конструкций, а также определены основные требования к техническому состоянию и эксплуатации инженерных систем и сетей, обеспечению соответствия эксплуатации объекта требованиям энергетической эффективности.

Мероприятия по обеспечению доступа инвалидов к объекту капитального строительства - содержат обоснование и перечень мер по обеспечению доступа в здание маломобильных групп населения, а также возможности самостоятельного передвижения. В рамках проектных решений обеспечивается доступ инвалидов категорий М1 и М2 в помещения 2 этажа: зал заседаний (пом. 201), помещение при зале заседаний (пом. 201-1), коридор (пом. 173); в помещения 3 этажа: коридор (257-1). Существующий вход в помещения зала заседаний на 2 этаже в осях 6-11/Д из вестибюля (пом. 202). Существующий вход в помещение коридора при зале заседаний на 3 этаже в осях 11-12/Д.

Мероприятия по доступности территории МГН не разрабатываются.

Перечень документов и материалов, собранных и полученных при проведении экспертизы, а также использованной для нее специальной, технической и справочной литературы.

Система ГАРАНТ/Internet.garant.ru:

- Постановление Правительства Российской Федерации от 16.02.2008 №87 «О составе разделов проектной документации и требованиях к их содержанию»;

- ГОСТ 31937-2011 «Здания и сооружения. Правила обследования и мониторинга технического состояния», утвержденный и введенный в действие для добровольного применения с 01.01.2014 приказом Федерального агентства по техническому регулированию и метрологии от 27.12.2012 № 1984-ст (*отменен с 01.05.2024г.*);

- ГОСТ 31937-2024 «Здания и сооружения. Правила обследования и мониторинга технического состояния», утвержденный и введенный в действие для добровольного применения с 01.05.2024 приказом Федерального агентства по техническому регулированию и метрологии от 10.04.2024 № 433-ст;

- ГОСТ Р 55528-2013 «Состав и содержание научно-проектной документации по сохранению объектов культурного наследия (памятники истории и культуры). Общие требования», утвержденный и введенный в действие с 01.01.2014 года приказом Федерального агентства по техническому регулированию и метрологии от 28.08.2013 № 593-ст;

- ГОСТ Р 55567-2013 «Порядок организации и ведения инженерно-технических исследований на объектах культурного наследия. Памятники истории и культуры. Общие требования», утвержденный и введенный в действие с 01.06.2014 приказом Федерального агентства по техническому регулированию и метрологии от 28.08.2013 № 665-ст;

- ГОСТ Р 57097-2016 «Сохранение объектов культурного наследия. Памятники деревянного зодчества. Общие требования к производству работ», утвержденный и введенный в действие для добровольного применения с 01.01.2017 Приказом Федерального агентства по техническому регулированию и метрологии от 21.09.2016 № 1186-ст;

- ГОСТ 7.32-2017 «Межгосударственный стандарт. Система стандартов по информации, библиотечному и издательскому делу. Отчет о научно-исследовательской работе. Структура и правила оформления», утвержденный и введенный в действие с 01.07.2018 Приказом Федерального агентства по техническому регулированию и метрологии от 24.10.2017 № 1494-ст;

- ГОСТ Р 21.101-2020 «Система проектной документации для строительства. Основные требования к проектной и рабочей документации», утвержденный и введенный в действие с 01.01.2021 приказом Федерального агентства по техническому регулированию и метрологии от 23.06.2020 № 282-ст;

- ГОСТ Р 59437-2021 «Сохранение памятников каменного зодчества. Общие требования», утвержденный и введенный в действие с 01.06.2021 приказом Федерального агентства по техническому регулированию и метрологии от 20.04.2021 № 234-ст;

- ГОСТ Р 59493-2021 «Сохранение объектов культурного наследия. Памятники каменного зодчества. Документирование процессов исследования, консервации и реставрации», утвержденный и введенный в действие с 01.08.2021 приказом Федерального агентства по техническому регулированию и метрологии от 18.05.2021 № 366-ст;

- ГОСТ Р 59466-2021 «Сохранение объектов культурного наследия. Деревянные конструкции и детали. Ремонт, консервация, реставрация и воссоздание. Общие требования», утвержденный и введенный в действие с 01.09.2021 приказом Федерального агентства по техническому регулированию и метрологии от 29.04.2021 № 322-ст;

- ГОСТ Р 15.101-2021 «Система разработки и постановки продукции на производство. Порядок выполнения научно-исследовательских работ», утвержденный и введенный в действие с 01.10.2021 приказом Федерального агентства по техническому регулированию и метрологии от 24.08.2021 № 784-ст;

- ГОСТ Р 70004-2022 «Сохранение объектов культурного наследия. Оконные и дверные приборы. Общие требования», утвержденный и введенный в действие с 01.04.2022 приказом Федерального агентства по техническому регулированию и метрологии от 11.02.2022 № 62-ст;

- ГОСТ Р 70005-2022 Сохранение объектов культурного наследия от биопоражений. Классификация, методы защиты и ликвидации последствий. Общие требования», утвержденный и введенный в действие с 01.05.2022 приказом Федерального агентства по техническому регулированию и метрологии от 11.02.2022 № 63-ст;

- ГОСТ Р 70630-2023 «Сохранение объектов культурного наследия. Технологические процессы подготовки раздела научно-проектной документации. Предварительные работы», утвержденный и введенный в действие с 01.02.2024 приказом Федерального агентства по техническому регулированию и метрологии от 12.12.2023 № 1565-ст;

- ГОСТ Р 70631.1-2023 «Сохранение объектов культурного наследия. Технологические процессы подготовки раздела научно-проектной документации. Часть 1. Комплексные научные исследования», утвержденный и введенный в действие с 01.02.2024 приказом Федерального агентства по техническому регулированию и метрологии от 12.12.2023 1566-ст;

- ГОСТ Р 70632.1-2023 «Сохранение объектов культурного наследия. Технологические процессы подготовки раздела научно-проектной документации. Проект реставрации и приспособления. Часть 1. Стадия «Эскизный проект», утвержденный и введенный в действие с 01.02.2024 приказом Федерального агентства по техническому регулированию и метрологии от 12.12.2023 1567-ст;

- ГОСТ Р 70632.2-2023 «Сохранение объектов культурного наследия. Технологические процессы подготовки раздела научно-проектной документации. Проект реставрации и приспособления. Часть 2. Стадия «Проект», утвержденный и введенный в действие с 01.02.2024 приказом Федерального агентства по техническому регулированию и метрологии от 12.12.2023 1568-ст;

- ГОСТ Р 70632.3-2023 «Сохранение объектов культурного наследия. Технологические процессы подготовки раздела научно-проектной документации. Проект реставрации и приспособления. Часть 3. Стадия «Рабочая проектно-сметная документация», утвержденный и введенный в действие с 01.02.2024 приказом Федерального агентства по техническому регулированию и метрологии от 12.12.2023 1569-ст;

- Приказ Министерства регионального развития Российской Федерации от 30.12.2009 № 624 «Об утверждении Перечня видов работ по инженерным изысканиям, по подготовке

проектной документации, по строительству, реконструкции, капитальному ремонту объектов капитального строительства, которые оказывают влияние на безопасность объектов капитального строительства»;

- Приказ Министерства культуры Российской Федерации от 05.06.2015 № 1749 «Об утверждении порядка подготовки и согласования проектной документации на проведение работ по сохранению объекта культурного наследия, включенного в единый государственный реестр объектов культурного наследия (памятников истории и культуры) народов Российской Федерации, или выявленного объекта культурного наследия»;

- Письмо Министерства культуры Российской Федерации от 24.03.2015 № 90-01-39-ГП [О порядке проведения и приемки работ по сохранению объекта культурного наследия];

- Письмо Министерства культуры Российской Федерации от 16.10.2015 № 338-01-39-ГП [Методические рекомендации по разработке научно-проектной документации на проведение работ по сохранению объектов культурного наследия (памятников истории и культуры) народов Российской Федерации];

- Письмо Министерства культуры Российской Федерации от 30.11.2015 № 387-01-39-ГП [О порядке принятия решения о влиянии видов работ на конструктивную надежность и безопасность объекта культурного наследия];

- Письмо Министерства культуры Российской Федерации от 20.02.2017 № 1254-12-04 [О порядке проведения работ физическими лицами, аттестованными федеральным органом охраны объектов культурного наследия];

- Письмо Министерства культуры Российской Федерации от 02.12.2019 № 18930-12-02 [О работах по сохранению культурного наследия].

Обоснование вывода экспертизы.

Представленная для проведения экспертизы проектная документация на проведение работ по сохранению объекта культурного наследия регионального значения «Здание городских учреждений», 1901-1904 гг., 1909-1912 гг., расположенного по адресу: Астраханская область, г. Астрахань, ул. Советская/ул. Коммунистическая № 15/5, с наименованием: «Работы по сохранению объекта культурного наследия регионального значения «Здание городских учреждений», 1901-1904 гг., 1909-1912 гг., арх-ры Виноградский В.Н., Домонтович К.К., Коржинский П.И., Шретер В.В., расположенного по адресу: Астраханская область, г. Астрахань, ул. Советская, д. 15/ул. Коммунистическая, д. 5 (лит. «А»)). Проведение ремонтно-реставрационных работ конструкций помещения № 201 и чердачного пространства над помещением». Шифр: № 5283, выполнена ООО «СтройПроект» (Лицензия на осуществление деятельности в области сохранения объектов культурного наследия (памятников истории и культуры) № МКРФ 20586 от 18.09.2020) по заказу Управления делами Губернатора Астраханской области, на основании исходно-разрешительной документации, в том числе Задания на проведение работ по сохранению объекта культурного наследия, включенного в единый государственный реестр объектов культурного наследия (памятников истории и культуры) народов Российской Федерации, или выявленного объекта культурного наследия от 25.10.2023 № 102, содержит необходимые текстовые и графические материалы результатов исследований, достаточные для научного обоснования и принятия архитектурных, конструктивных, инженерно-технических и инженерно-технологических решений для реализации технологических приемов и методов производства работ требованиям сохранения подлинности, раскрытия и восстановления исторической, научной, художественной или иной историко-культурной ценности объекта культурного наследия, в части планируемых работ, обеспечения условий для его современного использования и физической сохранности.

Основанием для разработки проектных решений (стадия «Проект»), направленных на сохранение объекта культурного наследия регионального значения «Здание городских учреждений», 1901-1904 гг., 1909-1912 гг., расположенного по адресу: Астраханская область, г. Астрахань, ул. Советская/ул. Коммунистическая № 15/5, послужили результаты предварительных и комплексных научных исследований *(на основании программы научно-проектных работ, заключения о возможности приспособления объекта культурного наследия для современного использования)*, проведенных на объекте, в том числе историко-архивных и библиографических исследований, натурных исследований, инженерно-технического обследования строительных конструкций объекта культурного наследия.

Проектные решения стадии «Проект» направлены на поддержание в эксплуатационном состоянии объекта культурного наследия, создания условий для его современного использования, включая, в том числе, реставрацию отделки и декоративных элементов, ремонт участков кровли, устройство инженерных сетей и др. рассматриваемого помещения зала заседаний (пом.201) и чердачного пространства над помещением.

Предложенные архитектурные и конструктивные решения по объекту культурного наследия регионального значения «Здание городских учреждений», 1901-1904 гг., 1909-1912 гг., расположенного по адресу: Астраханская область, г. Астрахань, ул. Советская/ул. Коммунистическая № 15/5, технологические решения по строительным и отделочным материалам, порядок проведения работ, обеспечивают сохранение его особенностей, подлежащих обязательному сохранению (предмета охраны), утвержденных Распоряжением Службы государственной охраны объектов культурного наследия Астраханской области от 13.09.2024 № 0032-р «Об утверждении предмета охраны объекта культурного наследия», соответствуют нормам ст. 40, 42, 43, 44 Федерального закона от 25.06.2002 № 73-ФЗ, сложившейся методике ведения научно-исследовательских и проектных работ по сохранению объектов культурного наследия, учитывают современные строительные нормы и правила, не оказывают влияние на конструктивные и другие характеристики надежности и безопасности объекта культурного наследия.

Предлагаемые ремонтно-реставрационные работы по объекту культурного наследия запроектированы с применением технологии и материалов, традиционно используемых в практике указанных работ, выявленных в процессе исследований, деталей и конструкций.

Состав (структура), комплектность и оформление Раздела 1. «Предварительные работы», Раздела 2. «Комплексные научные исследования», Раздела 3. «Проект реставрации и приспособления» (Стадия «Проект»), рассматриваемой проектной документации по объекту культурного наследия, содержащий необходимые текстовые и графические материалы, соответствуют требованиям и рекомендациям действующих нормативов, в том числе ГОСТ Р 55528-2013 «Состав и содержание научно-проектной документации по сохранению объектов культурного наследия. Памятники истории и культуры. Общие требования».

Разработку стадии «Рабочая проектно-сметная документация» на проведение работ по сохранению объекта культурного наследия регионального значения «Здание городских учреждений», 1901-1904 гг., 1909-1912 гг., расположенного по адресу: Астраханская область, г. Астрахань, ул. Советская/ул. Коммунистическая № 15/5, на основании стадии «Проект» рассматриваемой проектной документации, и последующего их проведения в установленном порядке эксперты считают возможным.

ВЫВОД ЭКСПЕРТИЗЫ.

Проектная документация на проведение работ по сохранению объекта культурного наследия регионального значения «Здание городских учреждений», 1901-1904 гг., 1909-1912 гг., расположенного по адресу: Астраханская область, г. Астрахань, ул. Советская/ул. Коммунистическая № 15/5, с наименованием: «Работы по сохранению

объекта культурного наследия регионального значения «Здание городских учреждений», 1901-1904 гг., 1909-1912 гг., арх-ры Виноградский В.Н., Домонтович К.К., Коржинский П.И., Шретер В.В., расположенного по адресу: Астраханская область, г. Астрахань, ул. Советская, д. 15/ул. Коммунистическая, д. 5 (лит. «А»). Проведение ремонтно-реставрационных работ конструкций помещения № 201 и чердачного пространства над помещением». Шифр: № 5283, разработанная Обществом с ограниченной ответственностью «СтройПроект» (Лицензия № МКРФ 20586 от 18.09.2020), соответствует (ПОЛОЖИТЕЛЬНОЕ ЗАКЛЮЧЕНИЕ) требованиям законодательства Российской Федерации в области государственной охраны объектов культурного наследия и рекомендуется к согласованию органом исполнительной власти Астраханской области, уполномоченным в области сохранения, использования, популяризации и государственной охраны объектов культурного наследия, в порядке, установленном законодательством.

К настоящему заключению экспертизы прилагаются:

1. Перечень приложений к заключению экспертизы, обосновывающих вывод экспертной комиссии и подлежащих размещению на официальном сайте органа охраны объектов культурного наследия в информационно-телекоммуникационной сети «Интернет»:

Приложение № 1. Распоряжение Службы государственной охраны объектов культурного наследия Астраханской области от 13.09.2024 № 0032-р «Об утверждении предмета охраны объекта культурного наследия» - на 10 л.;

2. Копия протокола № 1 организационного заседания экспертной комиссии по вопросу рассмотрения проектной документации на проведение работ по сохранению объекта культурного наследия регионального значения «Здание городских учреждений», 1901-1904 гг., 1909-1912 гг., расположенного по адресу: Астраханская область, г. Астрахань, ул. Советская/ул. Коммунистическая № 15/5, от 30 октября 2024 г. - на 4 л.;

3. Копия протокола № 2 итогового заседания экспертной комиссии по вопросу рассмотрения проектной документации на проведение работ по сохранению объекта культурного наследия регионального значения «Здание городских учреждений», 1901-1904 гг., 1909-1912 гг., расположенного по адресу: Астраханская область, г. Астрахань, ул. Советская/ул. Коммунистическая № 15/5, от 28 декабря 2024 г. - на 2 л.

Мы, эксперты Исхакова Гюзель Юнесовна, Нестеренко Игорь Михайлович и Свиридовский Олег Антонович, в соответствии с законодательством Российской Федерации несем ответственность за достоверность и обоснованность сведений и выводов, изложенных в настоящем акте.

ПОДПИСАНО УСИЛЕННЫМИ КВАЛИФИЦИРОВАННЫМИ ЭЛЕКТРОННЫМИ ПОДПИСЯМИ (в соответствии с пунктом 25 Положения о государственной историко-культурной экспертизе утвержденного постановлением Правительства Российской Федерации от 25.04.2024 № 530 «Об утверждении Положения о государственной историко-культурной экспертизе»).

Председатель экспертной комиссии

Нестеренко И.М.

Ответственный секретарь экспертной комиссии

Свиридовский О.А.

Член экспертной комиссии

Исхакова Г.Ю.

Дата оформления заключения экспертизы,
являющаяся датой его подписания экспертами
и датой окончания экспертизы

28 декабря 2024 г.



СЛУЖБА
ГОСУДАРСТВЕННОЙ ОХРАНЫ
ОБЪЕКТОВ КУЛЬТУРНОГО НАСЛЕДИЯ
АСТРАХАНСКОЙ ОБЛАСТИ

РАСПОРЯЖЕНИЕ

13 сентября 2024

№ 0032-р

Об утверждении предмета
охраны объекта культурного
наследия

В соответствии с подпунктом 10 пункта 2 статьи 33 Федерального закона от 25.06.2002 № 73-ФЗ «Об объектах культурного наследия (памятниках истории и культуры) народов Российской Федерации», приказом Министерства культуры Российской Федерации от 13.01.2016 № 28 «Об утверждении Порядка определения предмета охраны объекта культурного наследия, включенного в единый государственный реестр объектов культурного наследия (памятников истории и культуры) народов Российской Федерации в соответствии со статьей 64 Федерального закона от 25.06.2002 № 73-ФЗ «Об объектах культурного наследия (памятниках истории и культуры) народов Российской Федерации», постановлением Правительства Астраханской области от 13.12.2016 № 444-П «О службе государственной охраны объектов культурного наследия Астраханской области»:

1. Утвердить предмет охраны объекта культурного наследия регионального значения «Здание городских учреждений, 1901-1904; 1909-1912 гг., арх-ры Виноградский В.Н., Домонтович К.К., Коржинский П.И., Шретер В.В.», расположенного по адресу: Астраханская область, г. Астрахань, ул. Советская, 15, ул. Коммунистическая, 5 (Лит. «А»), согласно приложению к настоящему распоряжению.

2. Отделу учета, контроля и надзора за сохранением объектов культурного наследия службы государственной охраны объектов культурного наследия Астраханской области (Зяблов О.И.):

- в срок не позднее трех рабочих дней со дня подписания направить копию настоящего распоряжения в министерство государственного управления, информационных технологий и связи Астраханской области для

официального опубликования;

- в семидневный срок со дня подписания настоящего распоряжения направить его копию поставщикам справочно-правовых систем ООО «АИЦ «Консультант Сервис», ООО «ЦПП «Гарант» для включения в электронные базы данных.

3. Разместить данное распоряжение на официальном сайте службы государственной охраны объектов культурного наследия Астраханской области.

Руководитель службы государственной
охраны объектов культурного
наследия Астраханской области



И.М. Кузнецов

Приложение
к распоряжению службы
государственной охраны объектов
культурного наследия Астраханской
области
«13» 09 2024 № 0032-р

Предмет охраны объекта культурного наследия регионального значения
«Здание городских учреждений, 1901-1904; 1909-1912 гг., арх-ры Виноградский
В.Н., Домонтович К.К., Коржинский П.И., Шретер В.В.», расположенного по
адресу: Астраханская область, г. Астрахань, ул. Советская, 15, ул.
Коммунистическая, 5 (Лит. «А»)

Предметом охраны объекта культурного наследия регионального значения «Здание городских учреждений, 1901-1904; 1909-1912 гг., арх-ры Виноградский В.Н., Домонтович К.К., Коржинский П.И., Шретер В.В.», расположенного по адресу: Астраханская область, г. Астрахань, ул. Советская, 15, ул. Коммунистическая, 5 (Лит. «А»), являются:

- нематериальные особенности объекта культурного наследия: датировка, историко-художественная ценность, градостроительная ценность;
- материальные особенности объекта культурного наследия: местоположение здания, габариты, композиция и архитектурно-художественное оформление фасадов и интерьеров, объемно-планировочное решение, конструктивные элементы, детали интерьеров, колористическое решение фасадов.

Предмет охраны объекта культурного наследия:

1. Нематериальные особенности объекта культурного наследия.

1.1. Датировка – дата создания объекта культурного наследия: 1901-1904; 1909-1912 гг.

1.2. Историко-художественная ценность – объект культурного наследия является историческим объектом, образцом городской застройки с декоративным оформлением фасадов в стиле «Эклектика», наряду с соседним зданием-памятником составляет ценный фрагмент городской застройки.

1.3. Градостроительная ценность – средовой объект, являющийся историческим элементом застройки. Расположен на территории, охраняемой государством как исторический центр «Белый город. кон. 16 – нач. 20 в.» и археологический памятник «Культурный слой Белого города, кон. 16 – 19 вв.» согласно решению исполкома Астраханского областного Совета народных депутатов от 05.07.1980 г. № 406 (с изменениями от 01.04.1998 г. № 135).

2. Материальные особенности объекта культурного наследия.

2.1. Градостроительные характеристики.

2.1.1. Местоположение – здание главными фасадами поставлено по красным линии застройки ул. Советская и ул. Коммунистическая.

2.1.2. Габариты. Здание сложное в плане. Кирпичное, трехэтажное здание с внутренним двором и въездом с ул. Советская. Охраняется объёмно-пространственная композиция.

2.2.2. Крыша сложная скатная, с металлическим покрытием. Охраняется конфигурация, габариты.

2.2.3. Композиция и архитектурно-художественное оформление фасадов.

Главные и дворовые фасады – охраняется композиционная структура фасадов, материал и вид отделки; местоположение, форма, размер оконных и дверных проемов, декоративное оформление.

Цоколь кирпичный, отделен от плоскости стен профилированным уступом – охраняется местоположение, форма, размер, конфигурация.

Стены этажей кирпичные, оштукатурены, окрашены – охраняется местоположение, форма, размер, материал (кирпич), конфигурация.

Ризалиты входных блоков - местоположение, форма, размер, материал, конфигурация

Башни с четырехгранными куполами - местоположение, форма, размер, материал, конфигурация

Подоконный карниз – охраняется местоположение, форма, размер, материал (кирпич), конфигурация.

Междуэтажный профилированный карниз с поясом поребрика, фризом с поясом декоративных кронштейнов - охраняется местоположение, форма, размер, материал (кирпич), конфигурация.

Венчающий карниз незначительного выноса - охраняется местоположение, форма, размер, материал (кирпич), конфигурация.

Пилястры с филенками и карнизами - охраняется местоположение, форма, размер, материал (кирпич), конфигурация.

Парапетные столбики полуциркульного очертания - охраняется местоположение, форма, размер, материал (кирпич), конфигурация.

Оконные проемы прямоугольные с лучковой, полуциркульной и трехлопастной перемычками с наличниками и полуналичником, трехлопастным архивольтом – охраняется местоположение, форма, размер, материал, конфигурация.

Дверные проемы с прямоугольной, лучковой, полуциркульной перемычками - охраняется местоположение, форма, размер, материал, конфигурация.

Подоконный парапет 2-го этажа с филенками – охраняется местоположение, форма, размер, материал (кирпич), конфигурация.

Проездные арки – охраняется местоположение, форма, размер, материал (кирпич), конфигурация.

Детали интерьера.

Цокольный этаж.

Угловая восточная часть здания.

Цилиндрический свод, распалубка над оконными проемами, свод «Монье», приспособленный под плоское перекрытие - охраняется

местоположение, форма, размер, материал, конфигурация.

Дверные проемы с лучковой перемычкой – охраняется местоположение, форма, размер, материал, конфигурация.

Двустворчатая деревянная дверь с металлическими петлями, створки собраны из калевочных досок растровым конвертом – охраняется местоположение, форма, размер, конфигурация.

Оконные ниши с полуциркульной перемычкой в виде пещеры – охраняется местоположение, форма, размер, материал, конфигурация.

Металлическая решетка на окнах из изогнутых полос, расположенных по диагонали соединенных хомутами – охраняется местоположение, форма, размер, материал, конфигурация, декор.

Восточная часть здания.

Цилиндрический свод, распалубка над оконными проемами, свод «Монье», приспособленный под плоское перекрытие – охраняется местоположение, форма, размер, материал, конфигурация.

Дверные проемы с лучковой перемычкой – охраняется местоположение, форма, размер, материал, конфигурация.

Двустворчатая деревянная дверь с металлическими петлями, створки собраны из калевочных досок растровым конвертом – охраняется местоположение, форма, размер

Северная часть здания.

Цилиндрический свод – охраняется местоположение, форма, размер, материал, конфигурация.

Перекрытие плоское с падугой – охраняется местоположение, форма, размер, материал, конфигурация.

Тяги – охраняется местоположение, форма, размер, материал, конфигурация.

Распалубка над дверными проемами – охраняется местоположение, форма, размер, материал, конфигурация.

Дверные проемы с лучковой перемычкой – охраняется местоположение, форма, размер, материал, конфигурация.

Ниши с лучковым завершением – охраняется местоположение, форма, размер, материал, конфигурация.

Лестница с металлическими ступенями с растительным орнаментом, литым ажурным ограждением – охраняется местоположение, форма, размер, материал ограждения, конфигурация, декор.

Западная часть здания.

Цилиндрические своды – охраняется местоположение, форма, размер, материал, конфигурация.

Цилиндрические своды на подпружных арках с опиранием на центральный столб – охраняется местоположение, форма, размер, материал, конфигурация.

Свод «Монье» – охраняется местоположение, форма, размер, материал, конфигурация.

Дверные проемы с лучковой перемычкой - охраняется местоположение, форма, размер, материал, конфигурация.

Арки с лучковыми перемычками - охраняется местоположение, форма, размер, материал, конфигурация.

Лестница с мозаичными ступенями - охраняется местоположение, форма, размер, конфигурация.

Морозоустойчивая металлическая дверь в комнате-морозильнике - охраняется местоположение, форма, размер, материал, конфигурация.

Ниши с полуциркульной перемычкой в виде печуры - охраняется местоположение, форма, размер, материал, конфигурация.

1 этаж.

Восточная часть здания.

Столярка с поворотной ручкой - охраняется местоположение.

Деревянная филенчатая двустворчатая с латунными ручками - охраняется местоположение, форма, размер.

Цветная напольная плитка 2-х цветов: охра и красных оттенков - охраняется местоположение, форма, цвет.

Цветная напольная плитка 3-х цветов: белого, черного и серого оттенка - охраняется местоположение, форма, цвет.

Цветная напольная плитка 4-х оттенков - охраняется местоположение, форма, цвет.

Наборный дубовый паркет - охраняется местоположение, форма, размер, конфигурация.

Свод «Монье» - охраняется местоположение, форма, размер, материал, конфигурация.

Профилированные тяги с падугой - охраняется местоположение, форма, размер, материал, конфигурация.

Профилированные тяги - охраняется местоположение, форма, размер, материал, конфигурация.

Кессоны, выделенные профилем - охраняется местоположение, форма, размер, материал, конфигурация.

Арки с полуциркульной перемычкой - охраняется местоположение, форма, размер, материал, конфигурация.

Вентиляционные решетки - охраняется местоположение.

Металлическая дверь с латунной ручкой-замком, имеется табличка с надписью: «Акц. Общ. Артуръ Коппель заводъ въ С. Петербургъ по системъ завода Акц. Общ. Панцеръ въ Берлинъ» - охраняется местоположение, форма, размер, материал, конфигурация, декор.

Лестница со ступенями, облицованными мраморными плитами, с металлическим ограждением из вертикальных прутьев с завитками - охраняется местоположение, форма, размер, материал ограждения, конфигурация, декор.

Междуэтажная лестница и площадки с металлическим литым ограждением растительного орнамента и вертикальных стоек, соединенных растительным орнаментом и табличкой с надписью: «заводъ И. А. Колесникова

Саратовъ» — охраняется местоположение, форма, размер, материал, конфигурация, декор.

Западная часть здания.

Оконная столярка с поворотной ручкой - охраняется местоположение.

Арки стен с полуциркульной перемычкой обведены профилем - охраняется местоположение, форма, размер, материал, конфигурация.

Свод «Монье» с профильным фризом — охраняется местоположение, форма, размер, материал, конфигурация.

Профилированные тяги с падугой — охраняется местоположение, форма, размер, материал, конфигурация.

Деревянные двустворчатые филенчатые двери - охраняется, форма, размер, конфигурация.

Цветная напольная плитка в виде ковра — охраняется местоположение, форма, цвет, узор.

Трехцветная напольная плитка белых, серых и черных цветов - охраняется местоположение, форма, цвет.

Металлическая дверь с латунной ручкой-замком, табличкой с надписью: «Акц. Общ. Артуръ Кошелев заводъ въ С. Петербургъ по системъ завода Акц. Общ. Панцеръ въ Берлинъ» в комнате-сейфе — охраняется местоположение, форма, размер, материал, конфигурация, декор.

Лестницы с мозаичными ступенями, ограждением из вертикальных прутьев и завитков и , ограждением из перекрученных завитков - охраняется местоположение, форма, размер, конфигурация, декор.

Трюмо с рамой из ценных пород дерева с накладными точеными элементами, фигурным фронтоном, консолью на высоких точеных ножках, украшенной резным орнаментом - охраняется, форма, размер, материал, конфигурация, декор.

Трюмо с рамой из ценных пород дерева с накладными точеными элементами, фигурным фронтоном завершением, украшенным резным орнаментом из цветов, нижняя часть в виде тумбы с зеркалом и накладным резным орнаментом — охраняется, форма, размер, материал, конфигурация, декор.

2 этаж.

Восточная часть здания.

Свод «Монье» с профильным фризом — охраняется местоположение, форма, размер, материал, конфигурация.

Профилированные тяги с падугой — охраняется местоположение, форма, размер, материал, конфигурация.

Наборный дубовый паркет — охраняется местоположение, форма, размер, конфигурация.

Цветная напольная плитка — охраняется местоположение, форма, цвет.

Деревянные филенчатые двустворчатые двери с латунными ручками, фрамуга с остеклением — охраняется форма, размер, конфигурация.

Деревянные филенчатые двустворчатые двери с остеклением - охраняется

форма, размер, конфигурация.

Деревянные филенчатые двустворчатые двери с латунными ручками - охраняется форма, размер, конфигурация.

Арки с полуциркульной перемышкой - охраняется местоположение, форма, размер, материал, конфигурация.

Вентиляционная решетка – охраняется местоположение.

Оконная столярка с поворотной ручкой – охраняется местоположение.

Балкон с металлическим ограждением из вертикальных прутьев и завитков - охраняется местоположение, форма, размер, материал ограждения, конфигурация, декор.

Трюмо с рамой из ценных пород дерева с накладными точеными деталями и фигурным фронтоном, украшенным резными цветами, с основанием в виде тумбы с прорезным растительным орнаментом – охраняется форма, размер, материал, конфигурация, декор.

Лампа со стеклянным абажуром и несколькими подставками для небольших светильников - охраняется форма, размер, материал, конфигурация, декор.

Западная часть здания.

Лестница с мраморными площадками красного и серого оттенков, расположенных в шахматном порядке - охраняется, форма, размер, конфигурация, декор, цвет.

Подоконники из мрамора красных оттенков – охраняется, форма, размер, конфигурация, цвет, местоположение.

Лестница со ступенями из мрамора красных оттенков с металлическим ограждением из вертикальных изогнутых полос – охраняется, форма, размер, материал ограждения, конфигурация, декор, цвет.

Лестница с металлическим ограждением из перекрученных завитков - охраняется форма, размер, материал ограждения, конфигурация, декор.

Лестница с металлическим ограждением из вертикальных прутьев с завитками и мозаичными ступенями – охраняется форма, размер, материал ограждения, конфигурация, декор, цвет.

Оконная столярка с поворотной ручкой – охраняется местоположение.

Свод «Монье» с профильным фриз – охраняется форма, размер, материал, конфигурация, местоположение.

Профилированные потолочные тяги с падугой - охраняется форма, размер, материал, конфигурация, местоположение.

Профилированные потолочные тяги – охраняется форма, размер, материал, конфигурация, местоположение.

Профилированные потолочные тяги по центру плафона с геометрическим орнаментом - охраняется форма, размер, материал, конфигурация, местоположение, декор.

Лепной потолочный декор с растительным орнаментом расположенный в центре и по углам плафона - охраняется форма, размер, материал, конфигурация, местоположение, декор.

Падуга с лепным декором растительного орнамента – охраняется форма, размер, материал, конфигурация, местоположение, декор.

Плафон по периметру обрамлен тягами, жгутом, декоративными филенками и полосой геометрического орнамента - охраняется форма, размер, материал, конфигурация, местоположение, декор.

Потолочные розетки с растительным орнаментом - охраняется форма, размер, материал, конфигурация, местоположение, декор.

Наборный дубовый паркет – охраняется местоположение, форма, размер, конфигурация.

Наборный паркет с орнаментом в виде цветов – охраняется местоположение, форма, размер, конфигурация, декор.

Цветная половая плитка в виде ковра – охраняется местоположение, форма, цвет.

Арки с полуциркульной перемычкой - охраняется форма, размер, материал, конфигурация, местоположение.

Цокольная филенчатая часть стен с орнаментированными консолями - охраняется форма, размер, материал, конфигурация, местоположение.

Дверные проемы с полуциркульной перемычкой выделены филенками, обрамлены архивольтом с замковым камнем – охраняется форма, размер, конфигурация, местоположение.

Центральный восточный проем с плоской перемычкой, филенками и консолями – охраняется форма, размер, материал, конфигурация, местоположение.

Чередующиеся рустованные панели первого света с крупными прямоугольными филенками – охраняется форма, размер, материал, конфигурация, местоположение, цвет.

Профилированный сандрик на декоративных орнаментированных кронштейнах с лучковым фронтоном завершением и рустованными панелями – охраняется форма, размер, материал, конфигурация, местоположение, декор.

Фриз с лежащими филенками, чередующимися орнаментированными кронштейнами, украшенными гирляндами и небольшими филенками, заполненными растительным орнаментом – охраняется форма, размер, материал, конфигурация, местоположение, декор.

Прямоугольные филенки второго света, обрамленные поясом ионники с парными каннелированными пилястрами, капителями, листьями аканта - охраняется форма, размер, материал, конфигурация, местоположение, декор.

Настенное зеркало с рамой из ценных пород дерева, накладными точеными деталями, фигурным фронтоном и резными деталями – охраняется форма, размер, материал, конфигурация, декор.

Трюмо с рамой из ценных пород дерева с накладными точеными деталями и фигурным фронтоном с растительным орнаментом, с тумбой, поясом ионники – охраняется форма, размер, материал, конфигурация, декор.

Сейф с металлическими ручками, дверцей и венчающим карнизом, украшенным растительным орнаментом - охраняется форма, размер, материал,

конфигурация, декор.

3 этаж

Восточная часть здания.

Свод «Монье» с профильным фризом – охраняется форма, размер, материал, конфигурация, местоположение.

Профилированные тяги с падутой – охраняется форма, размер, материал, конфигурация, местоположение.

Наборный дубовый паркет – охраняется местоположение, форма, размер, конфигурация.

Цветная напольная плитка – охраняется местоположение, форма, цвет.

Оконная столярка с поворотной ручкой – охраняется местоположение

Деревянные филенчатые двустворчатые двери с латунными ручками – охраняется, форма, размер, конфигурация.

Западная часть здания.

Лестница с площадками из мрамора красных и серых оттенков, расположенных в шахматном порядке, ступенями из мрамора красных оттенков, ограждение металлическое из вертикальных изогнутых полос – охраняется местоположение, форма, размер, материал ограждения, конфигурация, цвет.

Лестница с металлическим ограждением из вертикальных прутьев с завитками и мозаичными ступенями – охраняется местоположение, форма, размер, материал ограждения, конфигурация.

Подоконники из мрамора красных оттенков – охраняется местоположение, форма, размер, конфигурация, цвет, местоположение.

Оконная столярка с поворотной ручкой – охраняется местоположение.

Профилированные потолочные тяги с падутой – охраняется местоположение, форма, размер, материал, конфигурация.

Свод «Монье» с профильным фризом – охраняется местоположение, форма, размер, материал, конфигурация.

Напольная цветная плитка – охраняется местоположение, форма, цвет.

Арки стен с полуциркульной перемычкой обведены профилем – охраняется местоположение, форма, размер, материал, конфигурация.

Лампа со стеклянным абажуром и несколькими подставками для небольших светильников – охраняется форма, размер, материал, конфигурация, декор.

Колористическое решение фасадов уточняется в процессе реставрационных исследований.

Предмет охраны может быть уточнен при проведении натурных реставрационных исследований.

ПРОТОКОЛ №1**организационного заседания экспертной комиссии**

по вопросу рассмотрения проектной документации на проведение работ по сохранению объекта культурного наследия регионального значения «Здание городских учреждений», 1901-1904 гг., 1909-1912 гг., расположенного по адресу: Астраханская область, г. Астрахань, ул. Советская/ул. Коммунистическая № 15/5

г. Казань, г. Омск

30 октября 2024 г.

Совещались (по дистанционной связи):

Исхакова Гюзель Юнесовна	образование высшее, Казанский инженерно-строительный институт, специальность «Архитектура», архитектор первой категории (направление – проектные работы по реставрации и консервации на объектах культурного наследия - приказ Министерства культуры Российской Федерации от 26.07.2017 № 1252 «Об аттестации специалистов в области сохранения объектов культурного наследия (за исключением спасательных археологических полевых работ), в области реставрации иных культурных ценностей»), стаж работы 29 лет, главный архитектор проекта ООО «Проектно-производственные реставрационные мастерские».
Нестеренко Игорь Михайлович	образование высшее, Казанский государственный университет им. В.И. Ульянова-Ленина, специальность «История», стаж работы 35 лет, эксперт ООО «ЦМП»
Свиридовский Олег Антонович	образование высшее, Омский государственный университет, специальность «История», стаж работы 32 года, ведущий инженер Сектора методов исследования проблем развития регионов Федерального государственного бюджетного учреждения науки Омский научный центр Сибирского отделения Российской академии наук (ОНЦ СО РАН)

Повестка дня:

1. Утверждение состава членов экспертной комиссии.
2. Выбор председателя и ответственного секретаря экспертной комиссии.
3. Определение порядка работы и принятия решений экспертной комиссии.
4. Определение основных направлений работы экспертов.
5. Утверждение календарного плана работы экспертной комиссии.
6. Определение перечня документов, запрашиваемых у заказчика для проведения.
7. Определение иных положений и условий, необходимых для работы экспертной комиссии и проведения экспертизы.

Слушали:

1. Об утверждении состава экспертной комиссии.

Решили единогласно:

Утвердить состав экспертной комиссии:

Нестеренко Игорь Михайлович

Исхакова Гюзель Юнесовна

Свиридовский Олег Антонович

2. О выборе председателя и ответственного секретаря экспертной комиссии.

Решили единогласно:

Избрать председателем экспертной комиссии: **Нестеренко Игоря Михайловича.**

Избрать ответственным секретарём экспертной комиссии: **Свиридовского Олега Антоновича.**

3. Об определении порядка работы и принятия решений экспертной комиссии.

Нестеренко И.М. уведомил членов экспертной комиссии, что объектом экспертизы является Проектная документация на проведение работ по сохранению объекта культурного наследия регионального значения «Здание городских учреждений», 1901-1904 гг., 1909-1912 гг., расположенного по адресу: Астраханская область, г. Астрахань, ул. Советская/ул. Коммунистическая № 15/5, с наименованием: «Работы по сохранению объекта культурного наследия регионального значения «Здание городских учреждений», 1901-1904 гг., 1909-1912 гг., арх-ры Виноградский В.Н., Домонтович К.К., Коржинский П.И., Шретер В.В., расположенного по адресу: Астраханская область, г. Астрахань, ул. Советская, д. 15/ул. Коммунистическая, д. 5 (лит. «А»)). Проведение ремонтно-реставрационных работ конструкций помещения № 201 и чердачного пространства над помещением». Шифр: № 5283, разработанная Обществом с ограниченной ответственностью «СтройПроект» (Лицензия № МКРФ 20586 от 18.09.2020), и представленная в адрес экспертов заказчиком на электронном носителе, в составе:

Раздел 1 «Предварительные работы»

1.1 5283-ПР Исходно-разрешительная документация

1.2 5283-ПР Предварительные исследования

1.3 5283-ПР Фотофиксация объекта до начала проведения работ

Раздел 2 «Комплексные научные исследования»

2.1 5283-НИ.ИС Историко-архивные и библиографические исследования

2.2 5283-НИ.ОЧ Историко-архитектурные натурные исследования (архитектурно-археологические обмеры)

2.3 5283-НИ.ИТ Инженерно-технические исследования

2.4 5283-НИ.О Отчет по итогам проведения комплексных научных исследований

Раздел 3 «Проект реставрации и приспособления»

Стадия II «Проект»

1.1 5283-СП Раздел 1.1. Состав проектной документации

1.2 5283-ПЗ Раздел 1.2. Пояснительная записка

3 5283-АР Раздел 3. Объемно-планировочные и архитектурные решения

4 5283-КР Раздел 4. Конструктивные решения

5 5283-ИОС Раздел 5. Сведения об инженерном оборудовании, о сетях и системах инженерно-технического обеспечения

5.1 5283-ИОС 1 Подраздел 1. Система электроснабжения

5.4 5283-ИОС 4 Подраздел 4. Отопление, вентиляция и кондиционирование воздуха, тепловые сети

5.5 5283-ИОС 5 Подраздел 5. Сети связи

6.1 5283-ТХ1 Раздел 6.1. Технологические решения

6.2 5283-ТХ2 Раздел 6.2. Технологические решения. Модернизация звукового и видеооборудования

7 5283-ПОС Раздел 7. Проект организации строительства

8 5283-ООС Раздел 8. Мероприятия по охране окружающей среды

9 5283-ПБ Раздел 9. Мероприятия по обеспечению пожарной безопасности

10 5283-ТБЭ Раздел 10. Требования к обеспечению безопасной эксплуатации объектов капитального строительства

11 5283-ОДИ Раздел 11. Мероприятия по обеспечению доступа инвалидов к объекту капитального строительства

Решили единогласно:

Определить следующий порядок работы и принятия решений экспертной комиссии:

1) В своей работе и при принятии решений экспертная комиссия руководствуется нормами Федерального Закона от 25.06.2002 № 73-ФЗ «Об объектах культурного наследия (памятниках истории и культуры) народов Российской Федерации», Положения о государственной историко-культурной экспертизе, утверждённым Постановлением Правительства Российской Федерации от 25.04.2024 № 530 «Об утверждении Положения о государственной историко-культурной экспертизе», а также настоящим порядком.

2) Работа экспертной комиссии осуществляется в форме консультаций и обсуждений, в том числе дистанционных;

3) Решение экспертной комиссии принимается большинством голосов;

4) Экспертная комиссия ведет следующие протоколы:

- протокол организационного заседания;
- протокол рабочих заседаний, в случае необходимости;
- протокол итогового заседания.

Протоколы заседаний подписываются всеми членами экспертной комиссии.

4. Об определении основных направлений работы экспертов.

Решили единогласно:

Эксперты самостоятельно проводят комплексный анализ материалов по объекту экспертизы с позиции научной обоснованности предлагаемых проектных решений и соответствия, принятых для реализации технологических приемов и методов производства работ, требованиям сохранения подлинности, раскрытия и восстановления исторической, научной, художественной или иной историко-культурной ценности объекта культурного наследия, обеспечения условий для его современного использования и физической сохранности, с учетом особенностей сохранения объекта культурного наследия и на совместном заседании докладывают и обобщают результаты предварительного рассмотрения.

Председатель и ответственный секретарь экспертной комиссии обобщают мнения и выводы экспертов и обеспечивают подготовку заключения экспертизы.

Ответственный секретарь экспертной комиссии оформляет заключение экспертизы.

5. Об утверждении календарного плана работы экспертной комиссии.

Решили единогласно:

Утвердить следующий календарный план работы экспертной комиссии:

- дата начала проведения экспертизы - в день получения полного комплекта документов по объекту экспертизы от заказчика.

Ответственные исполнители: *все члены экспертной комиссии.*

- не позднее 2 рабочих дней до окончания даты проведения экспертизы по договору, заключенному в письменной форме между заказчиком и экспертами - итоговое заседание экспертной комиссии, оформление и последующее подписание заключения экспертизы.

Ответственные исполнители: *все члены экспертной комиссии.*

- в течение 1 рабочего дня с даты оформления заключения экспертизы – передача (направление) заключения экспертизы заказчику.

Ответственные исполнители: *ответственный секретарь экспертной комиссии.*

6. Об определении перечня документов, запрашиваемых у заказчика для проведения экспертизы.

Решили единогласно:

В случае возникновения необходимости запрашивать у заказчика дополнительные материалы в рабочем порядке.

7. Об определении иных положений и условий, необходимых для работы экспертной комиссии и проведения экспертизы.

Решили единогласно:

Отсутствуют.

Председатель экспертной комиссии
Ответственный секретарь экспертной комиссии
Член комиссии

И.М. Нестеренко
О.А. Свиридовский
Г.Ю. Исхакова

ПРОТОКОЛ №2

итогового заседания экспертной комиссии

по вопросу рассмотрения проектной документации на проведение работ по сохранению объекта культурного наследия регионального значения «Здание городских учреждений», 1901-1904 гг., 1909-1912 гг., расположенного по адресу: Астраханская область, г. Астрахань, ул. Советская/ул. Коммунистическая № 15/5

г. Казань, г. Омск

28 декабря 2024 г.

Совещались (по дистанционной связи):

Нестеренко И.М. – председатель экспертной комиссии.

Свиридовский О.А. - ответственный секретарь экспертной комиссии.

Исхакова Г.Ю. – член экспертной комиссии.

Повестка дня:

1. Итоговое рассмотрение объекта экспертизы, согласование заключительного вывода экспертной комиссии.
2. Подписание заключения экспертизы
3. Принятие решения о направлении (передаче) заключения экспертизы заявителю (заказчику).

Слушали: Исхакову Г.Ю., Нестеренко И.М., Свиридовского О.А.

Решили:

1. **Проектная документация на проведение работ по сохранению объекта культурного наследия регионального значения «Здание городских учреждений», 1901-1904 гг., 1909-1912 гг., расположенного по адресу: Астраханская область, г. Астрахань, ул. Советская/ул. Коммунистическая № 15/5, с наименованием: «Работы по сохранению объекта культурного наследия регионального значения «Здание городских учреждений», 1901-1904 гг., 1909-1912 гг., арх-ры Виноградский В.Н., Домонтович К.К., Коржинский П.И., Шретер В.В., расположенного по адресу: Астраханская область, г. Астрахань, ул. Советская, д. 15/ул. Коммунистическая, д. 5 (лит. «А»).** Проведение ремонтно-реставрационных работ конструкций помещения № 201 и чердачного пространства над помещением». Шифр: № 5283, разработанная Обществом с ограниченной ответственностью «СтройПроект» (Лицензия № МКРФ 20586 от 18.09.2020), **соответствует (ПОЛОЖИТЕЛЬНОЕ ЗАКЛЮЧЕНИЕ) требованиям законодательства Российской Федерации в области государственной охраны объектов культурного наследия и рекомендуется к согласованию органом исполнительной власти Астраханской области, уполномоченным в области сохранения, использования, популяризации и государственной охраны объектов культурного наследия, в порядке, установленном законодательством.**

Решение принято единогласно.

2. Произвести подписание заключения экспертизы в порядке, установленном пунктом 25 Положения о государственной историко-культурной экспертизе, утверждённым

Постановлением Правительства Российской Федерации от 25.04.2024 № 530 «Об утверждении Положения о государственной историко-культурной экспертизе».

Решение принято единогласно.

3. Ответственному секретарю экспертной комиссии направить (передать) заявителю (заказчику) заключение экспертизы в течение 1-го рабочего дня с даты ее оформления.

Решение принято единогласно.

Председатель экспертной комиссии

И.М. Нестеренко

Ответственный секретарь экспертной комиссии

О.А. Свиридовский

Член комиссии

Г.Ю. Исхакова