

**Государственная историко-культурная экспертиза,  
проводимая в целях обоснования целесообразности включения в Единый  
государственный реестр объектов культурного наследия (памятников  
истории и культуры) народов Российской Федерации  
выявленного объекта культурного наследия  
«Дом жилой», кон. XIX в., расположенного по адресу:  
г. Астрахань, ул. Красная Набережная, 46 (Лит. «А», «а», «а<sup>1</sup>», «Б», «б»)**



**Астрахань  
2025 г.**

**Акт**  
**государственной историко-культурной экспертизы,**  
**проводимой в целях обоснования целесообразности включения в Единый**  
**государственный реестр объектов культурного наследия (памятников**  
**истории и культуры) народов Российской Федерации**  
**выявленного объекта культурного наследия**  
**«Дом жилой», кон. XIX в., расположенного по адресу:**  
**г. Астрахань, ул. Красная Набережная, 46 (Лит. «А», «а», «а<sup>1</sup>», «Б», «б»).**

г. Астрахань

«10» февраля 2025 г.

Настоящий Акт государственной историко-культурной экспертизы составлен в соответствии с требованиями Федерального закона от 25.06.2002 г. № 73-ФЗ «Об объектах культурного наследия (памятников истории и культуры) народов Российской Федерации» и «Положения о государственной историко-культурной экспертизе», утверждённым Постановлением Правительства Российской Федерации от 25 апреля 2024 г. № 530.

В соответствии с пунктом 8а указанного выше Положения экспертиза проводится одним экспертом.

- 1. Дата начала проведения экспертизы:** 03 февраля 2025 г.
- 2. Дата окончания проведения экспертизы:** 10 февраля 2025 г.
- 3. Место проведения экспертизы:** г. Астрахань (по месту нахождения выявленного объекта).
- 4. Заказчик экспертизы:** Служба государственной охраны объектов культурного наследия Астраханской области.
- 5. Исполнитель экспертизы:** Государственное автономное учреждение Астраханской области «Научно-производственное учреждение «Наследие».

**Сведения об эксперте, проводившем экспертизу:**

Фамилия, имя и отчество	<b>Горлова Людмила Константиновна</b>
Образование	Высшее
Специальность	Архитектор
Учёная степень (звание)	Нет
Стаж работы	44 года
Место работы и должность	ГАУ АО «НПУ Наследие» (г. Астрахань). Ведущий архитектор сектора учётной документации и мониторинга.

## **6. Информация об ответственности за достоверность сведений:**

Эксперт предупреждён об ответственности за достоверность сведений, изложенных в заключении экспертизы, в соответствии с действующим законодательством РФ.

## **7. Цель экспертизы:**

- обоснование принятия решения о целесообразности (положительное заключение) или нецелесообразности (отрицательное заключение) включения выявленного объекта культурного наследия «Дом жилой», кон. XIX в., расположенного по адресу: г. Астрахань, ул. Красная Набережная, 46 (Лит. «А», «а», «а<sup>1</sup>», «Б», «б») в Единый государственный реестр объектов культурного наследия (памятников истории и культуры) народов Российской Федерации.

## **8. Объект экспертизы:**

- выявленный объект культурного наследия: «Дом жилой», кон. XIX в., расположенный по адресу: г. Астрахань, ул. Красная Набережная, 46 (Лит. «А», «а», «а<sup>1</sup>», «Б», «б») (далее Объект);

- документы, обосновывающие включение указанного объекта в Единый государственный реестр объектов культурного наследия (памятников истории и культуры) народов Российской Федерации.

## **9. Перечень документов, представленных заказчиком или полученных экспертом самостоятельно при проведении экспертизы:**

9.1. Архив ГНПУ «Наследие». Научно-проектная документация. Инвентаризация памятников архитектуры г. Астрахани. – М.: Проект. ин-т по реставрации памят. ист. и культ. «Спецпроектреставрация», т. 2, шифр 995, инв. № 10074, 1993 г.

9.2. Учётная карточка выявленного объекта культурного наследия «Дом жилой», кон. XIX в., расположенного по адресу: г. Астрахань, ул. Красная Набережная, 46. Дата составления карточки: 23.03.2002 г.

9.2. Архив ГБУ АО «БТИ», инв. дело № 2<sup>73</sup>/2, г. Астрахань, ул. Красная Набережная, 46.

9.3. Таблица домов и улиц г. Астрахани. – Астрахань, 1884 г.

9.4. Фотографические изображения объекта.

9.5. Федеральный закон от 25.06.2002 г. № 73-ФЗ «Об объектах культурного наследия (памятников истории и культуры) народов Российской Федерации».

9.6. Положение о государственной историко-культурной экспертизе, утверждённое Постановлением Правительства Российской Федерации от 25 апреля 2024 г. № 530.

9.7. [Методические указания по определению предмета охраны объектов культурного наследия] Книга 1. Материалы по обоснованию и применению

Методических указаний / ООО «ПФ-Град»; авт. коллектив: И.С. Кудимов, А.С. Щенков, А.Л. Баталов, Л.И. Лифшиц, В.Ю. Городничев, В.А. Климченко, Н.Е. Меркелова, Т.Е. Каменева, Д.М. Яцкин, А.Е. Рождественский; заказчик: Комитет по культурному наследию города Москвы (Москомнаследие).- М., 2011. – 12 с./ Департамент культурного наследия города Москвы.

9.8. [Методические указания по определению предмета охраны объектов культурного наследия] Книга 2. Материалы по обоснованию и применению Методических указаний / ООО «ПФ-Град»; авт. коллектив: И.С. Кудимов, А.С. Щенков, А.Л. Баталов, Л.И. Лифшиц, В.Ю. Городничев, В.А. Климченко, Н.Е. Меркелова, Т.Е. Каменева, Д.М. Яцкин, А.Е. Рождественский; заказчик: Комитет по культурному наследию города Москвы (Москомнаследие).- М., 2011. – 41 с./ Департамент культурного наследия города Москвы.

9.9. Методические указания по проведению комплексных историко-культурных исследований / разработка и согласование методических указаний по проведению комплексных историко-культурных исследований. Книга 2 / ГУП «НИ и ПИ генплана МОСКВЫ; НПО-38 «Исторические зоны»; «Моспроект – 2» им. М.В. Посохина; авт. Коллектив: Е.Е. Соловьева, Т.В. Царева, Е.Ю. Дутлова, А.А. Белоконов, О.Г. Ким, А.С., Гурецкая, Н.Р. Липгарт; заказчик: Комитет по культурному наследию города Москвы (Москомнаследие). – М., 2009. – 54 с./ Департамент культурного наследия города Москвы.

9.10. «Список вновь выявленных в 1991 – 1993 гг. объектов, представляющих историческую, научную, художественную или иную культурную ценность (по видам)», утверждённый департаментом культуры, искусства и кино Администрации Астраханской области 25.06.2002 г.

## **10. Сведения об обстоятельствах, повлиявших на процесс проведения и результаты экспертизы:**

Обстоятельства, повлиявшие на процесс проведения и результаты экспертизы, отсутствуют.

## **11. Сведения о проведённых исследованиях с указанием применённых методов, объёма и характера выполненных работ и их результатов:**

11.1. Рассмотрен весь комплекс собранных документов по Объекту экспертизы (в том числе: учётная документация, архивные материалы и др.).

11.2. Выполнено сравнительное историко-градостроительное и визуальное натурное обследование по Объекту экспертизы.

11.3. Выполнены историко-архивные и библиографические исследования.

11.4. Проведён сравнительный анализ всех материалов в их хронологической последовательности. Результаты анализа отражены в обосновании и выводе настоящей экспертизы.

11.5. Выполнена фотофиксация Объекта.

11.6. Сформулировано обоснование вывода экспертизы.

Эксперт при исследовании документов и материалов, собранных в ходе экспертизы, счёл их достаточными для подготовки настоящего заключения – иных положений и условий, необходимых для проведения экспертизы не требуется.

## **12. Факты и сведения, выявленные и установленные в результате проведённых исследований:**

На государственную историко-культурную экспертизу представлены материалы в соответствии с требованиями пункта 15 Положения, утверждённого Постановлением Правительства РФ от 25.04. 2024 г. № 530, в целях определение обоснованности или необоснованности отнесения выявленного объекта культурного наследия «Дом жилой», кон. XIX в., расположенного по адресу: г. Астрахань, ул. Красная Набережная, 46 (Лит. «А», «а», «а<sup>1</sup>», «Б», «б»), к недвижимым объектам культурного наследия и его включения в Единый государственный реестр объектов культурного наследия (памятников истории и культуры) народов Российской Федерации.

В процессе экспертизы использованы необходимые сведения о выявленном объекте культурного наследия, содержащиеся в представленных на экспертизу документах, собранных для её проведения и специальной, справочной литературе.

### **12.1. Сведения о наименовании объекта:**

- «Дом жилой» (согласно «Списку вновь выявленных в 1991 – 1993 гг. объектов, представляющих историческую, научную, художественную или иную культурную ценность (по видам)», утверждённому департаментом культуры, искусства и кино Администрации Астраханской области 25.06.2002 г.).

### **12.2. Сведения о времени возникновения или дате создания объекта:**

- кон. XIX в. (согласно «Списку вновь выявленных в 1991 – 1993 гг. объектов, представляющих историческую, научную, художественную или иную культурную ценность (по видам)», утверждённому департаментом культуры, искусства и кино Администрации Астраханской области 25.06.2002 г.);

Установлено экспертом: 1880-е гг. (согласно историко-библиографическим исследованиям).

### **12.3. Сведения о местонахождении объекта:**

- г. Астрахань, ул. Красная Набережная, 46 (согласно «Списку вновь выявленных в 1991 – 1993 гг. объектов, представляющих историческую, научную, художественную или иную культурную ценность (по видам)», утверждённому департаментом культуры, искусства и кино Администрации Астраханской области 25.06.2002 г.);

- г. Астрахань, ул. Кр. Набережная, 46 (согласно инвентарному делу № 2<sup>73</sup>/2, г. Астрахань, ул. Кр. Набережная, 46 – архив ГБУ АО «БТИ»).

### **12.4. Сведения о категории историко-культурного значения объекта:**

Объект недвижимости является выявленным объектом культурного наследия согласно «Списку вновь выявленных в 1991 – 1993 гг. объектов, представляющих историческую, научную, художественную или иную культурную ценность (по видам)», утверждённому департаментом культуры, искусства и кино Администрации Астраханской области 25.06.2002 г.

### ***12.5. Сведения о виде объекта, общая видовая принадлежность:***

Согласно учётной карточке Объекта от 21.03.2002 г.:

*Типологическая принадлежность:* памятник архитектуры.

*Общая видовая принадлежность Объекта:* памятник градостроительства и архитектуры.

### ***12.6. Краткие исторические сведения об Объекте:***

#### ***12.6.1. Общие сведения об объекте:***

В соответствии с решением исполкома Астраханского областного Совета народных депутатов «О создании областной межведомственной комиссии для проведения инвентаризации и учёта состояния историко-культурного и природного наследия» от 26.03.1991 г. № 173 и по Рекомендациям Минкультуры РСФСР от 21.06.1991 г. в г. Астрахани и области вышеуказанной комиссией совместно со специалистами московского института «Спецпроектреставрация» в 1991 – 1993 гг. была проведена инвентаризация памятников истории и культуры и объектов, представляющих культурную ценность.

В результате работы комиссии в список выявленных объектов, представляющих культурную ценность, был включён объект под наименованием «Дом жилой, кон. XIX в. – г. Астрахань, ул. Кр. Набережная, 46» (двухэтажный кирпичный с деревянной галереей, кованый козырёк, филёнчатая дверь). (1)

Согласно протоколу заседания экспертной комиссии по проведению историко-культурной экспертизы от 15.12.2011 г., объект является выявленным объектом культурного наследия «Дом жилой, кон. XIX в. – г. Астрахань, ул. Красная Набережная, 46 (Лит. «А», «а», «а<sup>1</sup>», «Б», «б»))».

Указанный объект располагается в Кировском районе г. Астрахани, в квартале, ограниченном ул. Калинина (быв. Запасная, Царицынская, Сталинградская), ул. Свердлова (бывш. Большая Демидовская, Биржевая, Плотинная), ул. Шелгунова (бывш. Смоленская, Шелунова, Тимирязева, Шелгунова), ул. Кр. Набережная (бывш. Набережная р. Кутума), на территории градостроительного образования, историко-архитектурного комплекса «Посад, XVIII – нач. XX вв., охраняемого государством согласно постановлению Главы Администрации Астраханской области от 27.12.1993 г. № 230. Этим же документом охраняется ул. Кр. Набережная под наименованием «Набережная р. Кутум, XIX – нач. XX вв.» и ул. Свердлова под наименованием «Большая Демидовская, Биржевая, Плотинная улицы, XIX – нач. XX вв.».

Индекс типологической принадлежности объекта:

3.2. – памятники жилой архитектуры.

### 12.6.2. История создания и использования объекта:

По имеющимся на данный момент сведениям установлено следующее.

Первое свидетельство того, как выглядел исследуемый участок, прилегающий к р. Кутум, ещё до формирования здесь регулярного квартала, относится к **1767 г.**, когда архитектор Андрей Меньшой при составлении первого комплекта проектной документации к генеральному плану г. Астрахани произвёл детальную фиксацию существующего на тот момент состояния застройки. На этом плане отображена широкая полоса берега Кутума, застроенного в хаотичном порядке. На месте будущего исследуемого квартала, в продолжении ул. Почтовой (будущей Смоленской), за границей Белого города, на берегу Кутума, отображены длинные прямоугольные постройки, расположенные перпендикулярно реке, и рядом постройки более мелкие – вероятно, складские помещения. (2)



План г. Астрахани (фрагмент). Архитектор Андрей Меньшой. Ноябрь 1767 г. (3)

Похожая картина сохраняется здесь до нач. XIX в. (4)

На плане города **1818 г.** отображён регулярный квартал без каких-либо значимых построек на исследуемом месте. (5)

На **1870 г.** во 2 участке 4 околотке, по Набережной р. Кутума, от ул. Смоленской в исследуемом квартале значились домовладения:

- государственного крестьянина Ивана Фомича Алёшина – двухэтажный дом (угловой – прим. авт.);
- **чиновника Александра Осиповича Сташкевича – двухэтажный дом;**
- жены Действительного тайного советника Елизаветы Сергеевой – два каменных дома... (6)

По таблице домов и улиц г. Астрахани **1884 г.** во 2 участке 4 околотке по правой стороне ул. Набережная р. Кутума, от ул. Смоленская до ул. Запасная указаны следующие домовладения (7):

№ 48 Алёшина, каменное;

**№ 50 Станкевича, каменное;**

№ 52 Сергеевой, каменное;  
№ 54 Шапошниковой, каменное;  
№ 56 Перфильева, каменное...

**До кон. 1880-х гг.** домовладение во 2 участке 4 околотке по Набережной р. Кутума, 50 перешло жене Губернского секретаря **Коновальчуковой Александре Михайловне**. На участке описывался «полукаменный 2-этажный дом, крытый железом, о 13 окнах, который отдаётся под квартиры. Службы деревянные, а прачешная каменная». Описываемый дом соответствует современному, расположенному на исследуемом месте.

**2 июля 1890 г.** домовладение по постановлению Управы переведено на чиновника **Степана Васильевича Коновальчукова**.

**9 декабря 1893 г.** – переведено на имя **Макаровых, купца Константина Николаевича и крестьянина Алексея Николаевича**. (8)

К кон. XIX в. нумерация по улице сместилась.

На **1899 г.** домовладение **Макаровых Константина и Алексея Николаевичей** значится во 2 участке по Набережной р. Кутума, 46. (9)

На **1902 г.** домовладение по Набережной р. Кутума, 50 числилось за купеческим сыном **Макаровым Александром Константиновичем**. В составе домовладения указаны:

1. Двухэтажный смешанный дом о 13 окнах в обоих этажах: верх – квартира, низ – квартира;

2. Деревянный флигель во дворе – квартира.

Оценка составляла 6 221 руб.

В **1912 г.** по духовному завещанию домовладение переведено наследникам: **Макаровой Прасковье Васильевне** в 1/7 части и **Макаровым Николаю и Алексею Александровичам** в 6/7 частях в равных долях. (10)

К **1914 г.** оценка исследуемого домовладения существенно возросла и составляла 17 872 руб.

В **1919 г.** домовладение **Макаровых Прасковьи Васильевны, Николая и Алексея Александровичей** было муниципализировано, перешло к Горко как жилое строение с торговыми помещениями. (11)

Адрес участка в 1920-х гг. изменился на Красную Набережную, 52.

На генплане участка **1927 г.** по ул. Красная Набережная, 52 (позднее – 46) домовладения «**бывшего Макарова**» показаны:

1) лит. А, Б, В – двухэтажный дом с двухэтажной кухней и закрытой галерей, по улице, слева;

2) во дворе – лит. Д, Ж, З и Е, где Д – каменная кладовая и ледник; Ж и Е – одноэтажный деревянный флигель и сени; З – двухэтажная каменная кладовая;

3) лит. К – двухэтажные каменные палатки, во дворе;

4) лит. Л – деревянная прачечная, во дворе;

5) во дворе – лит. М и Н – деревянная конюшня и деревянный каретник;

6) лит. О – деревянный сарай по улице, справа;

7) лит. П – парник.



Правую часть участка на улицу выходил сад. (12)

К 1963 г. на месте, где находился сад и сарай лит. О, был построен 4-этажный жилой дом (совр. лит. Г). В 1960-х гг. надворные постройки (лит. К, З) за счет настройки были переоборудованы под 3-этажный жилой дом с утратой исторического облика. В 2000-х гг. на месте деревянного дома лит. «Ж» возведена современная жилая постройка. (12)

К 2012 г., согласно генплану БТИ, на участке по ул. Кр. Набережная, 46 из исторических построек сохранились лит. А, а, Б (бывш. А, Б, В) – двухэтажный смешанный жилой дом с двухэтажным жилым деревянным пристроем и закрытой галерей, по улице, слева. (12)

### 12.6.3. Список использованных архивных и библиографических источников:

1. Архив ГАУ АО «НПУ «Наследие». Научно-проектная документация. Инвентаризация памятников архитектуры г. Астрахани. – М.: Проект. ин-т по реставрации памят. ист. и культ. «Спецпроектреставрация», т.2, арх. № 10074, 1993 г.

2. Берёзкин С.А. Этапы разработки и архитектурно-градостроительная значимость первого генерального плана Астрахани (1767 – 1769 гг.) // Вестник БГТУ им. В.Г. Шухова. 2022, № 6. С. 46.

3. РГИА. Ф.1293. Оп.168. Д.27. Цит. по: Берёзкин С.А. Указ. соч.

4. ЦГИА. Ф. 1293. Оп. 168. Д. 28. Л. 1.

5. ЦГИА. Ф. 1488. Оп. 1. Д. 91. Л. 1.

6. ГААО. Ф. 94. Оп. 1. Т. 8. Д. 34405. Л. 28 об. – 29 об.

7. Таблица домов и улиц г. Астрахани. Астрахань, 1884.

8. ГААО. Ф. 94. Оп. 1. Т. 8. Д. 34603. Л. 71 об. – 72.

9. ГААО. Ф. 94. Оп. 1. Т. 3. Д. 18531. Л. 9 об.

10. ГААО. Ф. 94. Оп. 1. Т. 3. Д. 33200. Л. 167 об. – 168.

11. ГААО. Ф, Р-1925. Оп. 1. Д, 531. Л. 19.

12. Архив БТИ г. Астрахани, инв. д. № 2<sup>73</sup>/<sub>2</sub>, ул. Кр. Набережная, 46; инв. д. № 2<sup>73</sup>/<sub>2</sub>.

### **12.7. Краткое описание Объекта:**

На плане усадебного участка 2000 г. рассматриваемого Объекта с изменениями на 2012 г. (ГБУ АО «БТИ», инв. дело № 2<sup>73</sup>/<sub>2</sub>, г. Астрахань, ул. Кр. Набережная, 46) показаны жилые строения под литерами «А», «Б», «Г», «К», «Ф», а также постройки хозяйственного назначения (гаражи, сарай). Строения лит. «А» и лит. «Г» поставлены по северо-восточной границе участка и лицевыми фасадами выходят на ул. Красная Набережная. Строение лит. «Б» расположено по юго-восточной границе участка и примыкает к лит. «А» со стороны дворового фасада, строения лит. «К» и «Ф» возведены по юго-западной границе в глубине двора. Выход с дворовой территории на ул. Красная Набережная осуществляется через открытый проезд, устроенный между лит. «А» и лит. «Г». (см. Приложение № 1)

На территории данного домовладения к выявленным объектам культурного наследия относятся строения лит. «А, а», «Б». Строения «Г», «К», «Ф» (многоэтажные жилые) – поздние, возведены в разные временные периоды. Регистрации текущих изменений на сегодняшний день в инвентаризационном деле № 2<sup>73</sup>/2 (архив ГБУ АО «БТИ») нет.

**Лит. «А» и лит. «Б»** – двухэтажные объёмы, объединённые планировочной схемой Г-образной в плане.

**Лит. «А»** – строение расположено в восточной угловой части участка и своим главным северо-восточным фасадом выходит на красную линию ул. Красная Набережная. Крыша дома вальмовая с шиферным покрытием. Организованный водоотвод отсутствует.

Стены 1-го этажа здания кирпичные, 2-го – деревянные, главный фасад обложен кирпичом. Кирпичная кладка не оштукатурена и окрашена.

На главном фасаде цоколь не выделен, междуэтажное членение обозначено профилированным карнизом, стены фасада завершаются широким профилированным карнизом незначительного выноса. Фасад венчается фигурным фронтоном с полуциркульным завершением и двойным слуховым окном. Углы фасада основного объёма и торцовая стена дворовой галереи, выходящая на главный фасад, оформлены по 2-му этажу муфтированными лопатками, раскрепованными в венчающем карнизе.

Оконные проёмы 1-го этажа с плоской перемычкой помещены в незначительные ниши и лишены обрамлений. Окна 2-го этажа с лучковой перемычкой оформлены филёнчатым полуналичником с замковым камнем. Вертикальные элементы, фланкирующие оконные проёмы и поддерживающие полуналичник, оформлены муфтой и перехватами. Окна объединены профилированным карнизом, под ними – неглубокие лежащие ниши.

В торцовой кирпичной стене дворовой галереи, выходящей на главный фасад, устроена входная, деревянная филёнчатая дверь, над ней – двухскатный металлический козырёк на кронштейнах. Рисунок кованых тимпана и кронштейнов козырька состоит из крупных и мелких завитков. Стена венчается аттиком с центральной частью лучкового очертания.

К дворовым северо-западному и юго-западному фасадам примыкает двухэтажная галерея с кирпичными столбами в 1-ом этаже, с круглыми деревянными колоннами во 2-ом этаже.

**Лит. «Б»** – двухэтажное деревянное строение, примыкающее к правой части дворового юго-западного фасада лит. «А», поставлено по юго-восточной границе участка. Крыша двухскатная с шиферным покрытием. Организованный водоотвод отсутствует.

Строение северо-западным и юго-западным фасадами выходит на дворовую территорию, к ним примыкает двухэтажная галерея с кирпичными столбами в 1-ом этаже, с круглыми деревянными колоннами во 2-ом этаже.

Интерьеры в лит. «А» и лит. «Б» архитектурно-художественных элементов не имеют.

На основании историко-культурных исследований установлено:

**Лит. «Г»** – четырёхэтажное, кирпичное оштукатуренное, прямоугольное в плане жилое здание. Расположено по северо-восточной границе участка, справа от лит. «А», и главным фасадом выходит на ул. Красная Набережная. Год постройки – 1960 г.

Историко-культурного значения не имеет.

**Лит. «К»** – трёхэтажное, кирпичное оштукатуренное, прямоугольное в плане жилое здание с входным блоком с северо-западного торца. Расположено по юго-западной границе участка, северо-восточным и северо-западным (торцовым) фасадами выходит на дворовую территорию.

Первоначальный двухэтажный кирпичный склад реконструирован в жилой трёхэтажный дом в начале 1960-х годов.

Историко-культурного значения не имеет.

**Лит. «Ф»** – трёхэтажное, кирпичное оштукатуренное, прямоугольное в плане жилое здание. Расположено по юго-западной границе участка, между лит. «К», вплотную примыкая к нему, и юго-восточной границей. Год постройки – начало 2010-х годов.

Историко-культурного значения не имеет.

## ***12.8. Современное техническое состояние Объекта:***

**Лит. «А»** – на главном фасаде имеются трещины, частичная деструкция кирпичной кладки, следы намокания, частичная утрата окрасочного слоя. Первоначальные оконные заполнения обоих этажей полностью утрачены. Оконные проёмы 1-го этажа (в правой части фасада) растёсаны. Водосточные трубы нерабочие, в неудовлетворительном состоянии. У фронтона утрачено завершение фланкирующей тумбы.

Кирпичная стена дворовой галереи, выходящая на главный фасад, имеет значительные трещины, деструкцию кирпичной кладки оконного полуналичника и междуэтажного карниза (утрата отдельных кирпичей), следы намокания, утрату окрасочного слоя; венчающая часть аттика утрачена. Деревянная входная дверь в нерабочем состоянии, не функционирует из-за высокого уровня тротуарного покрытия.

У галереи, проходящей по обоим дворовым фасадам, между кирпичными столбами (1-ый этаж) утрачено первоначальное остекление – крупные оконные рамы. Современное заполнение между столбами состоит из вновь возведённых кирпичных стенок и некрупных окон. Кладка столбов имеет незначительную деструкцию, частичную утрату окрасочного слоя, подвержена намоканию.

На северо-западном фасаде, во 2-ом этаже галереи, между деревянными колоннами частично утрачены крупные оконные рамы с мелкой расстекловкой, места утраты защиты досками.

Во 2-ом этаже галереи юго-западного фасада (в левой части) полностью утрачены крупные оконные рамы, позднее заполнение между колоннами частично дощатое, частично из металлических листов, небольшие окна. В правой части галерея открытая, здесь утрачены круглые деревянные колонны и установлены квадратные деревянные стойки.

Общее техническое состояние удовлетворительное.

**Лит. «Б»** – в 1-ом этаже галереи, проходящей по обоим дворовым фасадам, между кирпичными столбами утрачено первоначальное остекление – крупные оконные рамы. В настоящее время между столбами возведены кирпичные стены. В стенах левой части галереи устроены небольшие окна. К стенам правой части пристроен небольшой объём жилого помещения с входной дверью.

На северо-западном фасаде, во 2-ом этаже, галерея открытая, в левой части галереи утрачены круглые деревянные колонны и установлены квадратные деревянные стойки. В правой части галереи сохранились деревянные круглые колонны. Здесь галерея частично, а со стороны юго-западного (торцового) фасада полностью, переустроена в жилое помещение.

Общее техническое состояние удовлетворительное.

**Лит. «Г», «К» и «Ф»** – Общее техническое состояние удовлетворительное.

#### ***12.9. Сведения о современном использовании Объекта:***

Используется под жилые помещения.

#### ***12.10. Характеристика градостроительного и ансамблевого значения Объекта:***

Объект расположен на территории исторического места г. Астрахани – Посад (междуречье Кутума и Варвациевского канала), XVIII – нач. XX в. Возведён в линии застройки ул. Красная Набережная. Типичный, распространённый образец городской жилой архитектуры г. Астрахани конца XIX века.

#### ***12.11. Сведения о непосредственной связи с историческими личностями или событиями, иные сведения мемориального характера:***

Сведения о непосредственной связи с историческими личностями или событиями, иные сведения мемориального характера не установлены.

#### ***12.12. Описание особенностей Объекта, являющихся основаниями для включения его в реестр и подлежащих обязательному сохранению (предмет охраны объекта):***

Предмет охраны Объекта не утверждён.

#### ***12.13. Сведения о границах территории Объекта, включая текстовое и графическое описания местоположения этих границ:***

Границы территории Объекта не утверждены.

#### ***12.14. Фотографическое (графическое) изображение:***

Представлено в приложении № 5.

### 13. Обоснования вывода экспертизы:

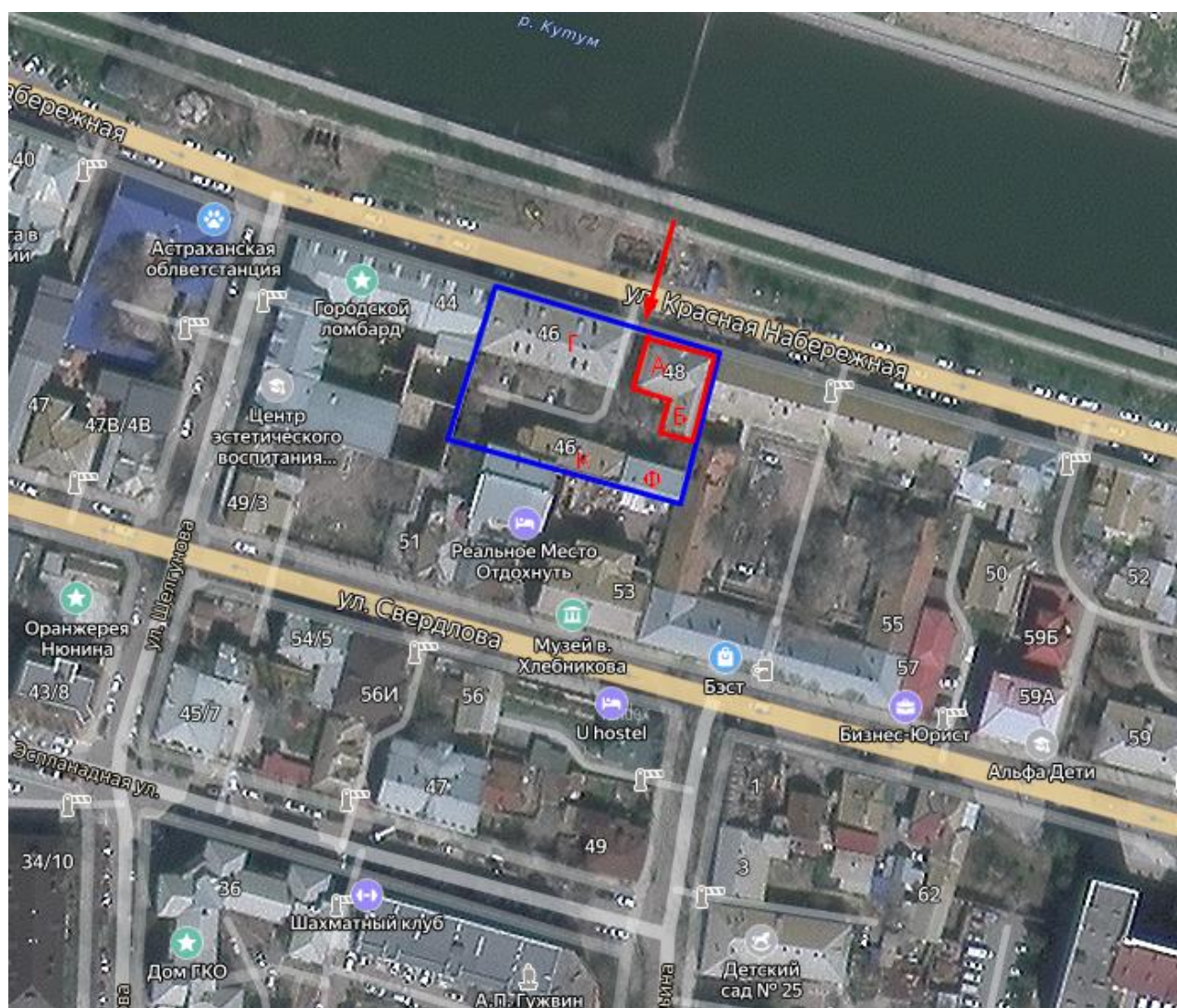
13.1. Экспертное заключение подготовлено по результатам изучения Объекта, собранных и представленных на экспертизу документов, проведения необходимых дополнительных исследований и оценок, основываясь на содержании Федерального закона от 25.06.2002 № 73-ФЗ «Об объектах культурного наследия (памятниках истории и культуры) народов Российской Федерации», других документов, указанных в п. 9 настоящего акта.

13.2. Объём и содержание представленных заявителем (Заказчиком) документов, а также материалов, собранных в процессе подготовки настоящего акта экспертизы, и проведённые исследования достаточны для принятия решения и формулирования однозначного вывода настоящей экспертизы.

13.3. При изучении полученных и собранных в процессе подготовки настоящего акта экспертизы документов новые сведения по объекту не выявлены.

13.4. Анализ предоставленных для экспертизы и собранных материалов, а также натурное обследование Объекта даёт возможность объективной оценки градостроительной, историко-культурной, архитектурно-художественной значимости Объекта. При определении общего уровня историко-культурной значимости Объекта эксперт учитывает, как его самостоятельную (независимую от окружающего градостроительного контекста) значимость, так и значимость в градостроительном аспекте – в контексте ближайшей застройки.

Рассматриваемый Объект – выявленный объект культурного наследия (лит. «А» и лит. «Б») исторически территориально располагался на территории исторического места г. Астрахани – Посад (междуречье Кутума и Варвациевского канала) и входил в застройку ул. Красная Набережная. До настоящего времени главным фасадом строение лит. «А» выходит на красную линию этой улицы, слева к нему примыкает дом № 48 – прямоугольное, кирпичное оштукатуренное, двухэтажное строение с проездной аркой в центральной части, входящее под литерой «Б» в состав объекта культурного наследия федерального значения «Комплекс сооружений дома Демидова, начало XVIII в.: здание конторы, служебное здание, склад, склад» – г. Астрахань, ул. Свердлова, 55 (ул. Свердлова, 55, ул. Красная Набережная, 48). С правой стороны (по ул. Красная Набережная), к расположенному на территории рассматриваемого домовладения современному строению лит. «Г», примыкает объект культурного наследия регионального значения «Здание городского ломбарда», кон. XIX в. – г. Астрахань, ул. Красная Набережная, 44, ул. Шелгунова, 1 – кирпичное неоштукатуренное, трёхэтажное строение с планировочной схемой закрытого типа с выходом на ул. Шелгунова. С юго-запада, со стороны ул. Свердлова, к земельному участку выявленного объекта культурного наследия примыкают объекты культурного наследия регионального значения: «Дом Киселева В. И.», 1908-1909 гг. (ул. Свердлова, 51) и «Дом Полякова Ф. И., 1909 г., 1959 г. Здесь в 1914 – 1919 гг. жил поэт Хлебников В.В.» (ул. Свердлова, 53). (см. рис.1)



*Рис. 1. Современная градостроительная ситуация  
(интернет ресурс: Сервис «Яндекс. Карты»)*

Таким образом, целостность историко-градостроительной среды в ближайшем окружении Объекта нарушена незначительно (в границах его домовладения), но сам Объект представлен строениями, относящимися к очень распространённому примеру жилого домостроения г. Астрахани кон. XIX – нач. XX вв. и историко-культурной ценности не представляет.

Первоначальное планировочное решение строений под лит. «А» и лит. «Б» также претерпело изменения. За период эксплуатации проведена перепланировка жилых помещений этих строений, на главном фасаде лит. «А» частично растёсаны окна 1-го этажа, окна обоих этажей полностью утратили первоначальные оконные рамы. У галерей, проходящих по дворовым фасадам этих строений, почти полностью утрачено первоначальное остекление – крупные оконные рамы, во 2-ом этаже частично утрачены деревянные колонны, часть галерей обоих строений переустроена в жилые помещения.

Интерьеры помещений историко-культурной и художественной ценности не имеют. Оригинальные элементы декора интерьера отсутствуют.

Исходя из вышесказанного экспертом уделено особое внимание «ценностным характеристикам», согласно которым материальные особенности



Объекта отражают его ценностную структуру как объекта культурного наследия.

Таким образом, в результате проведённой историко-культурной экспертизы, экспертом сделан вывод:

- рассматриваемый Объект, является элементом городской застройки и одним из примеров распространённого жилого домостроения г. Астрахани кон. XIX – нач. XX вв., занимает рядовое градостроительное положение в квартале;
- объёмно-планировочное решение зданий Объекта и декоративное убранство главного фасада (лит. «А») представляют значительно распространённый тип градостроительной среды и характеризуются как не имеющие признаков уникальности;
- первоначальная планировка зданий Объекта не обладает уникальными качествами, в результате ремонтов и приспособлений претерпела частичные изменения;
- интерьеры утилитарные; отделка помещений историко-культурной и художественной ценности не имеет;
- инженерно-техническое решение ценных исторических проявлений не имеет;
- техническое состояние Объекта: удовлетворительное.

13.5. Вывод экспертизы формулируется в соответствии со статьёй 22 (пункт а) Положения о государственной историко-культурной экспертизе, утверждённого постановлением Правительства Российской Федерации от 25 апреля 2024 г. № 530.

#### **14. Вывод экспертизы:**

14.1. **Считать необоснованным (отрицательное заключение) включение** в единый государственный реестр объектов культурного наследия (памятников истории и культуры) народов Российской Федерации выявленного объекта культурного наследия «Дом жилой», кон. XIX в., расположенного по адресу: г. Астрахань, ул. Красная Набережная, 46 (Лит. «А», «а», «а<sup>1</sup>», «Б», «б»).

14.2. Учесть, что рассматриваемый Объект находится на территории градостроительного образования под наименованием: «Посад, (междуречье Кутума и Варвациевского канала)», XVIII – нач. XX в., охраняемого государством согласно постановлению Главы Администрации Астраханской области от 27.12.1993 г. № 230. Возведён в линии застройки ул. Красная Набережная, охраняемой этим же документом под наименованием «Набережная р. Кутум, XIX – нач. XX вв.».

#### **15. Перечень приложений к Акту государственной историко-культурной экспертизы:**

Номер приложения	Наименование прилагаемого документа	Примечание
------------------	-------------------------------------	------------

1	План усадебного участка Объекта 2000 г. (Архив ГБУ АО «БТИ», инв. дело № 2 <sup>73</sup> /2, г. Астрахань, ул. Кр. Набережная, 46)	1 лист
2	Поэтажный план Объекта 2000 г., 1-й этаж, лит. «А, А <sup>1</sup> , а, Б» (Архив ГБУ АО «БТИ», инв. дело 2 <sup>73</sup> /2, г. Астрахань, ул. Кр. Набережная, 46)	1 лист
3	Поэтажный план Объекта 2000 г., 2-й этаж, лит. «А, а, а <sup>1</sup> , Б, б» (Архив ГБУ АО «БТИ», инв. дело № 2 <sup>73</sup> /2, г. Астрахань, ул. Кр. Набережная, 46)	1 лист
4	Учётная карточка выявленного объекта культурного наследия «Дом жилой», кон. XIX в., расположенного по адресу: г. Астрахань, ул. Красная Набережная, 46. Дата составления карточки: 21.03.2002 г.	1 лист
5	Фотофиксация выявленного объекта культурного наследия «Дом жилой», кон. XIX в., расположенного по адресу: г. Астрахань, ул. Красная Набережная, 46.	6 листов
6	Копия приказа Министерства культуры Российской Федерации от 21.02.2023 г. № 402 (с приложением).	3 листа
7	Копия приказа директора ГАУ АО НПУ «Наследие» Л. В. Назаровой от 09.01.2025 г. № 1-2/о	1 лист

Дата оформления заключения экспертизы: 10 февраля 2025 года.

Настоящий акт государственной историко-культурной экспертизы оформлен в электронном виде в формате PDF и подписан усиленной квалифицированной электронной подписью.

Эксперт \_\_\_\_\_ Л. К. Горлова

Директор ГАУ АО  
«НПУ «Наследие» \_\_\_\_\_ Л. В. Назарова



### План условного участка

Красноярская область, дом № 46 кв. № 73 гор. Астрахань

Блок I  
параметры Блок P S-13, 4 м<sup>2</sup>

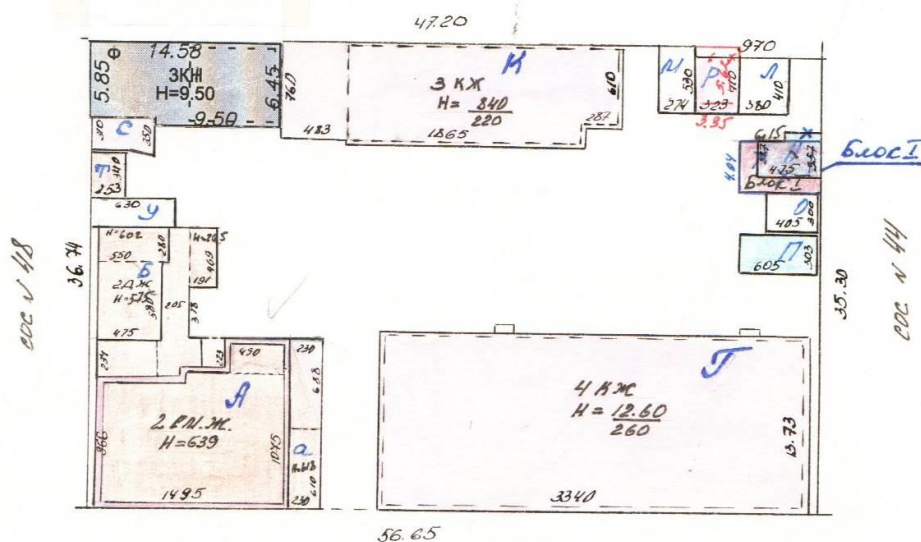
Мит Н-жирной др. снесен

Астраханский филиал  
ФГУП «Ростехинвентаризация-Федеральное БТИ»

РАЗРЕШЕНИЕ НА СТРОИТЕЛЬСТВО  
при строительстве, реконструкции, капитальном ремонте  
зданий, сооружений, объектов незавершенного строительства  
НЕ ПРЕДЪЯВЛЕНО

Дата 20.12.2011 Подпись Галимчаев В.В.

сод № 51-49



Уд ~~крайняя~~ Набережная №46

12.01.2000

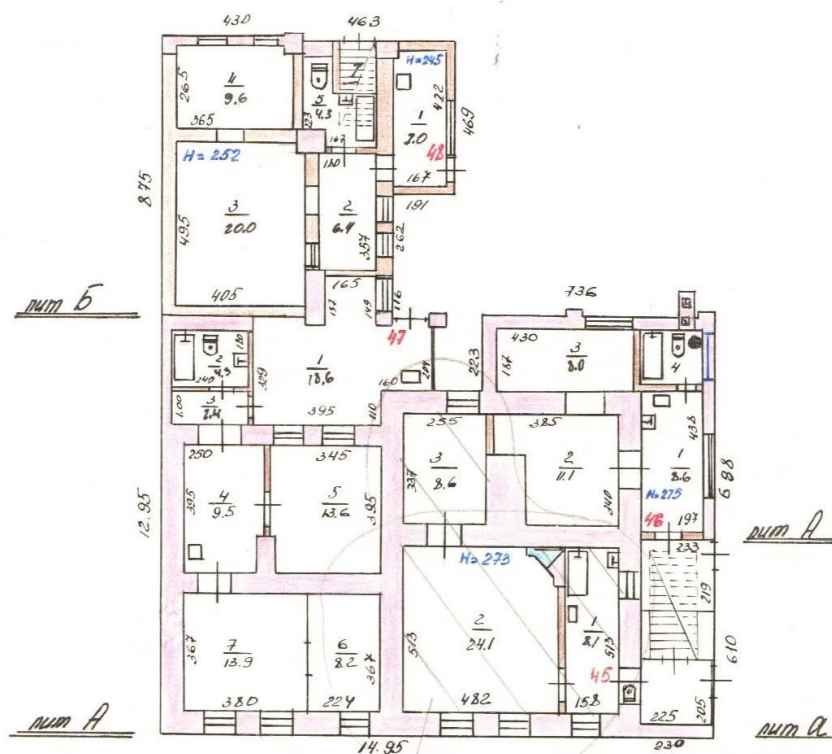
19

Г. работу выполнил техник Деталенко  
Г. проверил техник контролер \_\_\_\_\_  
Г. принял начальник бюро Иван.

Масштаб 1:500

ПОСТАНОВЛЕНИЕ ПОЛИЦИИ

УЛ. Красной Новороссии № 46 кв. № 73 Лит. А, а, Б 1 этаж  
Гор. Астрахань



25.06.07  
Борисове

Магнітаб 1:200

12/1 2000

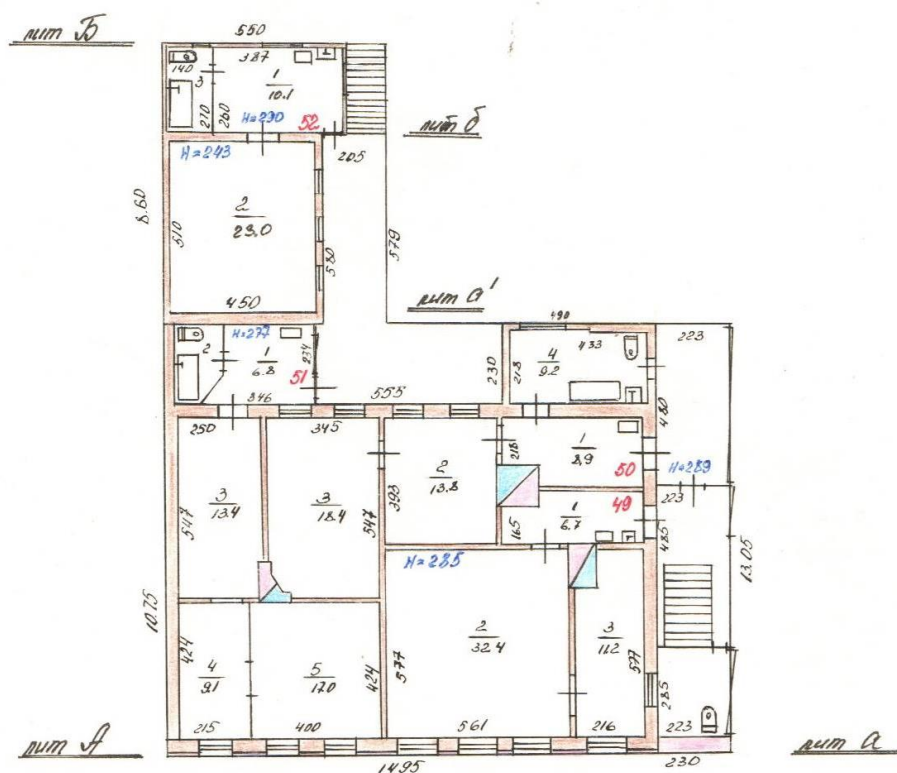
19

19

Г. работу выполнил техник инв. Васильченко  
Г. проверил: \_\_\_\_\_ техник контролер \_\_\_\_\_  
Г. принял начальник бюро инв. \_\_\_\_\_

ПОЭТАЖНЫЙ ПЛАН СТРОЕНИЯ

Кремень Набережные № 46 кв. № 73 Лпг. А, а, а' Б, Б' 1 этаж  
Гор. Астрахань



Масштаб 1:200

12.7 2000

19

19

г. работу выполнил техник инв. Ситниченко  
г. проверил техник контролер \_\_\_\_\_  
г. принял начальник бюро инв. \_\_\_\_\_

СЮЗНАЯ РЕСПУБЛИКА *РФ* *Институт истории и архивоведения и Институт архивоведения и архивоведения*  
 Адрес *Астрахань, ул. Крайняя Новобережная, 46*  
 (наименование республиканского органа охраны)  
 (АССР, край, область; район, автономная обл., национальный округ; населенный пункт)

**УЧЕТНАЯ КАРТОЧКА**  
*Дом пионер*

I. НАИМЕНОВАНИЕ ПАМЯТНИКА  
 II. ТИПОЛОГИЧЕСКАЯ ПРИНАДЛЕЖНОСТЬ

памятник археологии	памятник истории	памятник архитектуры	памятник монумент. ис-ва
---------------------	------------------	----------------------	--------------------------

III. ДАТИРОВКА ПАМЯТНИКА *кон. XIX в.* **X**

IV. ХАРАКТЕР СОВРЕМЕННОГО ИСПОЛЬЗОВАНИЯ

по перво-начальному назначению	культурно-просветительное	туристско-экскурсионное	лечебно-оздоровительное	жилое помещение	хозяйственное	не используется
--------------------------------	---------------------------	-------------------------	-------------------------	-----------------	---------------	-----------------

предлож. по использ.

V. ХАРАКТЕРИСТИКА ТЕХНИЧЕСКОГО СОСТОЯНИЯ

хорошее	среднее	плохое	аварийное
---------	---------	--------	-----------

VI. КАТЕГОРИЯ ОХРАНЫ

союзная	республ.	местная	не состоит
---------	----------	---------	------------

наличие утвержденной охранной зоны

да	нет
----	-----

VII. НАЛИЧИЕ ДОКУМЕНТАЦИИ

паспорт	фотографии	съемки	реставрационные материалы
---------	------------	--------	---------------------------

место хранения документов

органы охраны			реставрационные мастерские		музей архив. нии
союзный	республикан.	местный	республикан.	местные	

Дата составления карточки *21.03.2002*  
 М. П.

Составитель *В. И. Мещеряков*  
 (Ф., и., о., должность или профессия, подпись)

Инспектор по охране памятников  
 (Ф., и., о., подпись)





«Дом жилой», кон. XIX в. – г. Астрахань, ул. Красная Набережная, 46.  
 Фото № 1. Общий вид Объекта с севера (ул. Кр. Набережная, лит. «А»).

Фото: Горлов Г.В., январь 2025 г.



«Дом жилой», кон. XIX в. – г. Астрахань, ул. Красная Набережная, 46.  
 Фото № 2. Главный северо-восточный фасад лит. «А» (ул. Кр. Набережная).

Фото: Горлов Г.В., январь 2025 г.





«Дом жилой», кон. XIX в. – г. Астрахань, ул. Красная Набережная, 46.  
 Фото № 3. Дворовый северо-западный фасад лит. «А».  
 Фото: Горлов Г.В., январь 2025 г.



«Дом жилой», кон. XIX в. – г. Астрахань, ул. Красная Набережная, 46.  
 Фото № 4. Дворовый юго-западный фасад лит. «А».  
 Фото: Горлов Г.В., январь 2025 г.





«Дом жилой», кон. XIX в. – г. Астрахань, ул. Красная Набережная, 46.  
 Фото № 5. Дворовый северо-западный фасад лит. «Б».  
 Фото: Горлов Г.В., январь 2025 г.



«Дом жилой», кон. XIX в. – г. Астрахань, ул. Красная Набережная, 46.  
 Фото № 6. Вид на юго-восточную границу земельного участка домовладения.  
 Фото: Горлов Г.В., январь 2025 г.





«Дом жилой», кон. XIX в. – г. Астрахань, ул. Красная Набережная, 46.  
 Фото № 7. Вид на северо-восточный фасад строения лит. «Ф».  
 Фото: Горлов Г.В., январь 2025 г.



«Дом жилой», кон. XIX в. – г. Астрахань, ул. Красная Набережная, 46.  
 Фото № 8. Вид на северо-восточный фасад строения лит. «К».  
 Фото: Горлов Г.В., январь 2025 г.





«Дом жилой», кон. XIX в. – г. Астрахань, ул. Красная Набережная, 46.  
 Фото № 9. Вид на северо-западную границу земельного участка домовладения.  
 Фото: Горлов Г.В., январь 2025 г.



«Дом жилой», кон. XIX в. – г. Астрахань, ул. Красная Набережная, 46.  
 Фото № 10. Вид на юго-западный фасад строения лит. «Г».  
 Фото: Горлов Г.В., январь 2025 г.



«Дом жилой», кон. XIX в. – г. Астрахань, ул. Красная Набережная, 46.  
Фото № 11. Вид на главный северо-восточный фасад строения лит. «Г»  
и близ лежащую застройку по ул. Кр. Набережная.  
Фото: Горлов Г.В., январь 2025 г.



МИНИСТЕРСТВО КУЛЬТУРЫ  
РОССИЙСКОЙ ФЕДЕРАЦИИ

## ПРИКАЗ

*от 21 февраля 2023*

Москва

№ 402**Об аттестации экспертов по проведению государственной  
историко-культурной экспертизы**

В соответствии с Федеральным законом от 25 июня 2002 г. № 73-ФЗ «Об объектах культурного наследия (памятниках истории и культуры) народов Российской Федерации», пунктом 9 Положения о государственной историко-культурной экспертизе, утвержденного постановлением Правительства Российской Федерации от 15 июля 2009 г. № 569, Положением о порядке аттестации экспертов по проведению государственной историко-культурной экспертизы, утвержденным приказом Минкультуры России от 26 августа 2010 г. № 563 (в редакции приказа Минкультуры России от 30 декабря 2021 г. № 2317), руководствуясь Положением об аттестационной комиссии Минкультуры России, утвержденным приказом Минкультуры России от 29 декабря 2011 г. № 1276, протоколом заседания аттестационной комиссии Министерства культуры Российской Федерации по аттестации экспертов по проведению государственной историко-культурной экспертизы от 14 февраля 2023 г.,  
п р и к а з ы в а ю:

1. Аттестовать экспертов по проведению государственной историко-культурной экспертизы согласно приложению к настоящему приказу.

2

2. Департаменту государственной охраны культурного наследия (Р.А.Рыбало) обеспечить размещение информации об аттестованных экспертах на официальном сайте Минкультуры России в сети Интернет.

3. Контроль за исполнением настоящего приказа возложить на первого заместителя Министра культуры Российской Федерации С.Г.Обрывалина.

Заместитель Министра



Н.А.Преподобная

Приложение  
к приказу Министерства культуры  
Российской Федерации  
от «21» сентября 2023 г.  
№ 402

Аттестованные эксперты по проведению  
государственной историко-культурной экспертизы

№ п/п	Фамилия, имя, отчество соискателя	Решение о присвоении статуса аттестованного эксперта:
1.	Горлова Людмила Константиновна	<ul style="list-style-type: none"> <li>- выявленные объекты культурного наследия в целях обоснования целесообразности включения данных объектов в реестр;</li> <li>- документы, обосновывающие включение объектов культурного наследия в реестр.</li> </ul>

ГОСУДАРСТВЕННОЕ АВТОНОМНОЕ УЧРЕЖДЕНИЕ АСТРАХАНСКОЙ  
ОБЛАСТИ  
«НАУЧНО-ПРОИЗВОДСТВЕННОЕ УЧРЕЖДЕНИЕ  
«НАСЛЕДИЕ»

ПРИКАЗ

09.01.2025

г. Астрахань

№ 1-2/о

О назначении лицом,  
ответственным по проведению  
государственной историко-культурной  
экспертизы объектов  
культурного наследия

В соответствии с приказом министерства культуры Российской Федерации от 21.02.2023 № 402 «Об аттестации экспертов по проведению государственной историко-культурной экспертизы»,

П Р И К А З Ы В А Ю:

1. Назначить Горлову Людмилу Константиновну, ведущего архитектора сектора учетной документации и мониторинга ГАУ АО «НПУ «Наследие» лицом, ответственным по проведению государственной историко-культурной экспертизы.
2. Настоящий приказ вступает в силу с 09.01.2025 и действует по 31.12.2025.
3. Контроль за исполнением данного приказа оставляю за собой.

Директор

Л.В. Назарова