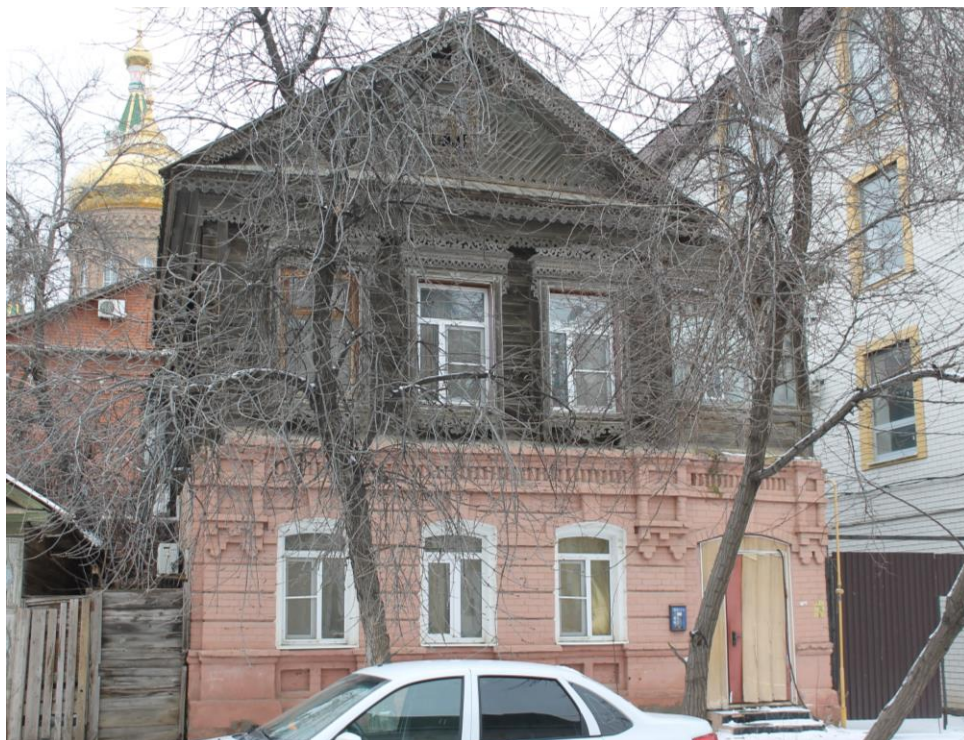


**Государственная историко-культурная экспертиза,
проводимая в целях обоснования целесообразности включения в Единый
государственный реестр объектов культурного наследия (памятников
истории и культуры) народов Российской Федерации
выявленного объекта культурного наследия
«Усадьба городская», 2-я пол. XIX в., расположенного по адресу:
г. Астрахань, ул. Московская, 17 (Лит. «А», «а»)**



**Астрахань
2025 г.**

Акт
государственной историко-культурной экспертизы,
проводимой в целях обоснования целесообразности включения в Единый
государственный реестр объектов культурного наследия (памятников
истории и культуры) народов Российской Федерации
выявленного объекта культурного наследия
«Усадьба городская», 2-я пол. XIX в., расположенного по адресу:
г. Астрахань, ул. Московская, 17 (Лит. «А», «а»)

г. Астрахань

«07» марта 2025 г.

Настоящий Акт государственной историко-культурной экспертизы составлен в соответствии с требованиями Федерального закона от 25.06.2002 г. № 73-ФЗ «Об объектах культурного наследия (памятников истории и культуры) народов Российской Федерации» и «Положения о государственной историко-культурной экспертизе», утверждённым Постановлением Правительства Российской Федерации от 25 апреля 2024 г. № 530.

В соответствии с пунктом 8а указанного выше Положения экспертиза проводится одним экспертом.

- 1. Дата начала проведения экспертизы:** 27 февраля 2025 г.
- 2. Дата окончания проведения экспертизы:** 07 марта 2025 г.
- 3. Место проведения экспертизы:** г. Астрахань (по месту нахождения выявленного объекта).
- 4. Заказчик экспертизы:** Служба государственной охраны объектов культурного наследия Астраханской области.
- 5. Исполнитель экспертизы:** Государственное автономное учреждение Астраханской области «Научно-производственное учреждение «Наследие».

Сведения об эксперте, проводившем экспертизу:

Фамилия, имя и отчество	Горлова Людмила Константиновна
Образование	Высшее
Специальность	Архитектор
Учёная степень (звание)	Нет
Стаж работы	44 года
Место работы и должность	ГАУ АО «НПУ Наследие» (г. Астрахань). Ведущий архитектор сектора учётной документации и мониторинга.

6. Информация об ответственности за достоверность сведений:

Эксперт предупреждён об ответственности за достоверность сведений, изложенных в заключении экспертизы, в соответствии с действующим законодательством РФ.

7. Цель экспертизы:

- обоснование принятия решения о целесообразности (положительное заключение) или нецелесообразности (отрицательное заключение) включения выявленного объекта культурного наследия «Усадьба городская», 2-я пол. XIX в., расположенного по адресу: г. Астрахань, ул. Московская, 17 (Лит. «А», «а») в Единый государственный реестр объектов культурного наследия (памятников истории и культуры) народов Российской Федерации.

8. Объект экспертизы:

- выявленный объект культурного наследия: «Усадьба городская», 2-я пол. XIX в., расположенного по адресу: г. Астрахань, ул. Московская, 17 (Лит. «А», «а») (далее Объект);

- документы, обосновывающие включение указанного объекта в Единый государственный реестр объектов культурного наследия (памятников истории и культуры) народов Российской Федерации.

9. Перечень документов, представленных заказчиком или полученных экспертом самостоятельно при проведении экспертизы:

9.1. Архив ГНПУ «Наследие». Научно-проектная документация. Инвентаризация памятников архитектуры г. Астрахани. – М.: Проект. ин-т по реставрации памят. ист. и культ. «Спецпроектреставрация», т. 3, шифр 995, арх. № 10129, 1992 г.

9.2. Учётная карточка выявленного объекта культурного наследия «Усадьба городская», 2-я пол. XIX в., расположенного по адресу: г. Астрахань, ул. Московская, 17 (Лит. «А», «а»). Дата составления карточки: июнь 2004 г.

9.2. Архив ГБУ АО «БТИ», инв. дело № 3⁷/18, г. Астрахань, ул. Московская, 17.

9.3. Таблица домов и улиц г. Астрахани. – Астрахань, 1884 г.

9.4. Фотографические изображения объекта.

9.5. Федеральный закон от 25.06.2002 г. № 73-ФЗ «Об объектах культурного наследия (памятников истории и культуры) народов Российской Федерации».

9.6. Положение о государственной историко-культурной экспертизе, утверждённое Постановлением Правительства Российской Федерации от 25 апреля 2024 г. № 530.

9.7. [Методические указания по определению предмета охраны объектов культурного наследия] Книга 1. Материалы по обоснованию и применению Методических указаний / ООО «ПФ-Градо»; авт. коллектив: И.С. Кудимов, А.С. Щенков, А.Л. Баталов, Л.И. Лифшиц, В.Ю. Городничев, В.А. Климченко, Н.Е. Меркелова, Т.Е. Каменева, Д.М. Яцкин, А.Е. Рождественский; заказчик: Комитет

по культурному наследию города Москвы (Москомнаследие).- М., 2011. – 12 с./ Департамент культурного наследия города Москвы.

9.8. [Методические указания по определению предмета охраны объектов культурного наследия] Книга 2. Материалы по обоснованию и применению Методических указаний / ООО «ПФ-Градо»; авт. коллектив: И.С. Кудимов, А.С. Щенков, А.Л. Баталов, Л.И. Лифшиц, В.Ю. Городничев, В.А. Климченко, Н.Е. Меркелова, Т.Е. Каменева, Д.М. Яцкин, А.Е. Рождественский; заказчик: Комитет по культурному наследию города Москвы (Москомнаследие).- М., 2011. – 41 с./ Департамент культурного наследия города Москвы.

9.9. Методические указания по проведению комплексных историко-культурных исследований / разработка и согласование методических указаний по проведению комплексных историко-культурных исследований. Книга 2 / ГУП «НИ и ПИ генплана МОСКВЫ; НПО-38 «Исторические зоны»; «Моспроект – 2» им. М.В. Посохина; авт. Коллектив: Е.Е. Соловьева, Т.В. Царева, Е.Ю. Дутлова, А.А. Белоконь, О.Г. Ким, А.С., Гурецкая, Н.Р. Липгарт; заказчик: Комитет по культурному наследию города Москвы (Москомнаследие). – М., 2009. – 54 с./ Департамент культурного наследия города Москвы.

9.10. «Список вновь выявленных в 1991 – 1993 гг. объектов, представляющих историческую, научную, художественную или иную культурную ценность (по видам)», утверждённый департаментом культуры, искусства и кино Администрации Астраханской области 25.06.2002 г.

10. Сведения об обстоятельствах, повлиявших на процесс проведения и результаты экспертизы:

Обстоятельства, повлиявшие на процесс проведения и результаты экспертизы, отсутствуют.

11. Сведения о проведённых исследованиях с указанием применённых методов, объёма и характера выполненных работ и их результатов:

11.1. Рассмотрен весь комплекс собранных документов по Объекту экспертизы (в том числе: учётная документация, архивные материалы и др.).

11.2. Выполнено сравнительное историко-градостроительное и визуальное натурное обследование по Объекту экспертизы.

11.3. Выполнены историко-архивные и библиографические исследования.

11.4. Проведён сравнительный анализ всех материалов в их хронологической последовательности. Результаты анализа отражены в обосновании и выводе настоящей экспертизы.

11.5. Выполнена фотофиксация Объекта.

11.6. Сформулировано обоснование вывода экспертизы.

Эксперт при исследовании документов и материалов, собранных в ходе экспертизы, счёл их достаточными для подготовки настоящего заключения – иных положений и условий, необходимых для проведения экспертизы не требуется.

12. Факты и сведения, выявленные и установленные в результате проведённых исследований:

На государственную историко-культурную экспертизу представлены материалы в соответствии с требованиями пункта 15 Положения, утверждённого Постановлением Правительства РФ от 25.04. 2024 г. № 530, в целях определения обоснованности или необоснованности отнесения выявленного объекта культурного наследия «Усадьба городская», 2-я пол. XIX в., расположенного по адресу: г. Астрахань, ул. Московская, 17 (Лит. «А», «а»), к недвижимым объектам культурного наследия и его включения в Единый государственный реестр объектов культурного наследия (памятников истории и культуры) народов Российской Федерации.

В процессе экспертизы использованы необходимые сведения о выявленном объекте культурного наследия, содержащиеся в представленных на экспертизу документах, собранных для её проведения и специальной, справочной литературе.

12.1. Сведения о наименовании объекта:

- «Усадьба городская» (согласно «Списку вновь выявленных в 1991 – 1993 гг. объектов, представляющих историческую, научную, художественную или иную культурную ценность (по видам)», утверждённому департаментом культуры, искусства и кино Администрации Астраханской области 25.06.2002 г.).

12.2. Сведения о времени возникновения или дате создания объекта:

- 2-я пол. XIX в. (согласно «Списку вновь выявленных в 1991 – 1993 гг. объектов, представляющих историческую, научную, художественную или иную культурную ценность (по видам)», утверждённому департаментом культуры, искусства и кино Администрации Астраханской области 25.06.2002 г.);

Установлено экспертом: нач. XX в. (согласно историко-библиографическим исследованиям).

12.3. Сведения о местонахождении объекта:

- г. Астрахань, ул. Московская, 17 (согласно «Списку вновь выявленных в 1991 – 1993 гг. объектов, представляющих историческую, научную, художественную или иную культурную ценность (по видам)», утверждённому департаментом культуры, искусства и кино Администрации Астраханской области 25.06.2002 г.);

- г. Астрахань, ул. Московская, 17 (согласно инвентарному делу № 3⁷/18, г. Астрахань, ул. Московская, 17 – архив ГБУ АО «БТИ»).

12.4. Сведения о категории историко-культурного значения объекта:

Объект недвижимости является выявленным объектом культурного наследия согласно «Списку вновь выявленных в 1991 – 1993 гг. объектов, представляющих историческую, научную, художественную или иную культурную ценность (по видам)», утверждённому департаментом культуры, искусства и кино Администрации Астраханской области 25.06.2002 г.

12.5. Сведения о виде объекта, общая видовая принадлежность:

Согласно учётной карточке Объекта от «июня» 2004 г.:

Типологическая принадлежность: памятник архитектуры.

Общая видовая принадлежность Объекта: памятник градостроительства и архитектуры.

12.6. Краткие исторические сведения об Объекте:

Краткие исторические сведения представлены в приложении № 6 к настоящему акту экспертизы.

12.7. Краткое описание Объекта:

На плане усадебного участка 2012 г. рассматриваемого Объекта (ГБУ АО «БТИ», инв. дело № 3⁷/18, г. Астрахань, ул. Московская, 17) показаны строения: под литерой «А» – 2-этажный жилой смешанный дом, под литерой «Д» – 4-этажное кирпичное, нежилое (административное) строение, под литерой «П» – постройка хозяйственного назначения. Строение лит. «А» поставлено по восточной и южной границам участка и главным восточным фасадом выходит на ул. Московская. Строение лит. «Д», расположенное справа от лит. «А» и поставленное по восточной и северной границам, также выходит восточным главным фасадом на ул. Московская. Вход на дворовую территорию с ул. Московская осуществляется через металлические ворота с калиткой, устроенные между лит. «А» и лит. «Д». (см. Приложение № 1)

Лит. «А» – двухэтажное, смешенное, Г-образное в плане здание с дворовой деревянной остеклённой галереей по 2-му этажу на кирпичных столбах. Занимает угловую юго-восточную часть участка и своим главным восточным фасадом выходит на красную линию ул. Московская. Крыша дома двухскатная с шиферным покрытием.

Стены первого этажа здания кирпичные, не оштукатурены и окрашены.

Стены главного фасада оформлены линейным рустом. Цоколь оштукатурен и окрашен, выделен незначительным уступом. Стены завершаются поясом высоким поребрика и узким профилированным карнизом. Углы основного объёма дома и торцовой кирпичной стены галереи, в верхней части, оформлены кирпичным декором. В торцовой стене галереи устроен дверной проём с лучковой перемычкой, оформленный гладким полуналичником с замковым камнем. Входная дверь выходит на лестницу, связывающую этажи здания.

Оконные проёмы первого этажа с лучковой перемычкой, обрамлены гладкими полуналичниками с замковым камнем, объединенными единой тягой обрамления. Под окнами проходит профилированный карниз и расположены ниши, содержащие парные прямоугольные ниши.

Стены второго этажа деревянные, выполнены из плах «в обло с остатком».

Стены главного фасада имеют фриз, декорированный подзором с пропильной резьбой, и завершаются карнизом значительного выноса с резным подзором. Фасад завершается фронтоном, наклонные карнизы которого декорированы резьбой и на стыке двух причелин украшены небольшим резным полотенцем. Тимпан обшит узкой калёванной доской в «обратную ёлочку» и содержит слуховое окно, обрамлённое деревянным плоским наличником с накладной резьбой.

Оконные проёмы второго этажа прямоугольные, обрамлены наличниками, оформленными тонкой резьбой. Наличники завершаются профилированным сандриком, украшенным пропильной резьбой, и имеют резной фартук.

К дворовым фасадам примыкает 2-х ярусная деревянная, остеклённая по второму ярусу, галерея на кирпичных, оштукатуренных столбах. Стены дворовых фасадов завершаются деревянным карнизом с резным подзором. Крупные оконные рамы с мелкой расстекловкой. Подоконный парапет оформлен фигурной филёнкой.

Интерьеры в лит. «А» архитектурно-художественных элементов не имеют.

Лит. «Д» – четырёхэтажное строение прямоугольное в плане, поставлено в северо-восточной угловой части участка, главным восточным фасадом выходит на ул. Московская. Крыша дома вальмовая, крыта металлочерепицей. Имеется организованный водоотвод.

Строение возведено в 2010-х гг., историко-культурной ценности не имеет.

12.8. Современное техническое состояние Объекта:

Лит. «А» – на восточном главном фасаде: на кирпичных стенах 1-го этажа имеются следы намокания, частичная утрата окрасочного слоя, локальные участки сколов лака кирпичика; деревянные стены 2-го этажа в результате естественного старения имеют глубокие трещины, сколы, деструкцию древесины, расширение стыков между плах, частичную утрату резного декора.

На северном дворовом фасаде: частичная утрата штукатурного слоя и локальные участки деструкции кирпичной кладки на кирпичных столбах галереи, между столбами возведены стены, обшитые сайдингом; обшивка подоконного парапета галереи имеет следы рассыхания, первоначальные крупные оконные рамы с мелкой расстекловкой фактически не эксплуатируются (закрыты с внутренней стороны различным материалом), переплёты и остекление частично утрачены.

На западном дворовом фасаде: у галереи 2-го этажа имеются провисание, отрывы и частичная утрата досок обшивки подоконного парапета. Первоначальные оконные рамы с мелкой расстекловкой утрачены, установлены поздние.

Общее техническое состояние удовлетворительное.

Лит. «Д» – Общее техническое состояние удовлетворительное.

12.9. Сведения о современном использовании Объекта:

Лит. «А» – используется под жилые помещения.

12.10. Характеристика градостроительного и ансамблевого значения Объекта:

Объект расположен в северной части г. Астрахани, на территории исторического градостроительного образования «Закутумье, XIX – нач. XX вв.» в его юго-западной части.

Типичный образец городской жилой архитектуры конца XIX – нач. XX веков.

12.11. Сведения о непосредственной связи с историческими личностями или событиями, иные сведения мемориального характера:

Сведения о непосредственной связи с историческими личностями или событиями, иные сведения мемориального характера не установлены.

12.12. Описание особенностей Объекта, являющихся основаниями для включения его в реестр и подлежащих обязательному сохранению (предмет охраны объекта):

Предмет охраны Объекта не утверждён.

12.13. Сведения о границах территории Объекта, включая текстовое и графическое описание местоположения этих границ:

Границы территории Объекта не утверждены.

12.14. Фотографическое (графическое) изображение:

Представлено в приложении № 7.

13. Обоснования вывода экспертизы:

13.1. Экспертное заключение подготовлено по результатам изучения Объекта, собранных и представленных на экспертизу документов, проведения необходимых дополнительных исследований и оценок, основываясь на содержании Федерального закона от 25.06.2002 № 73-ФЗ «Об объектах культурного наследия (памятниках истории и культуры) народов Российской Федерации», других документов, указанных в п. 9 настоящего акта.

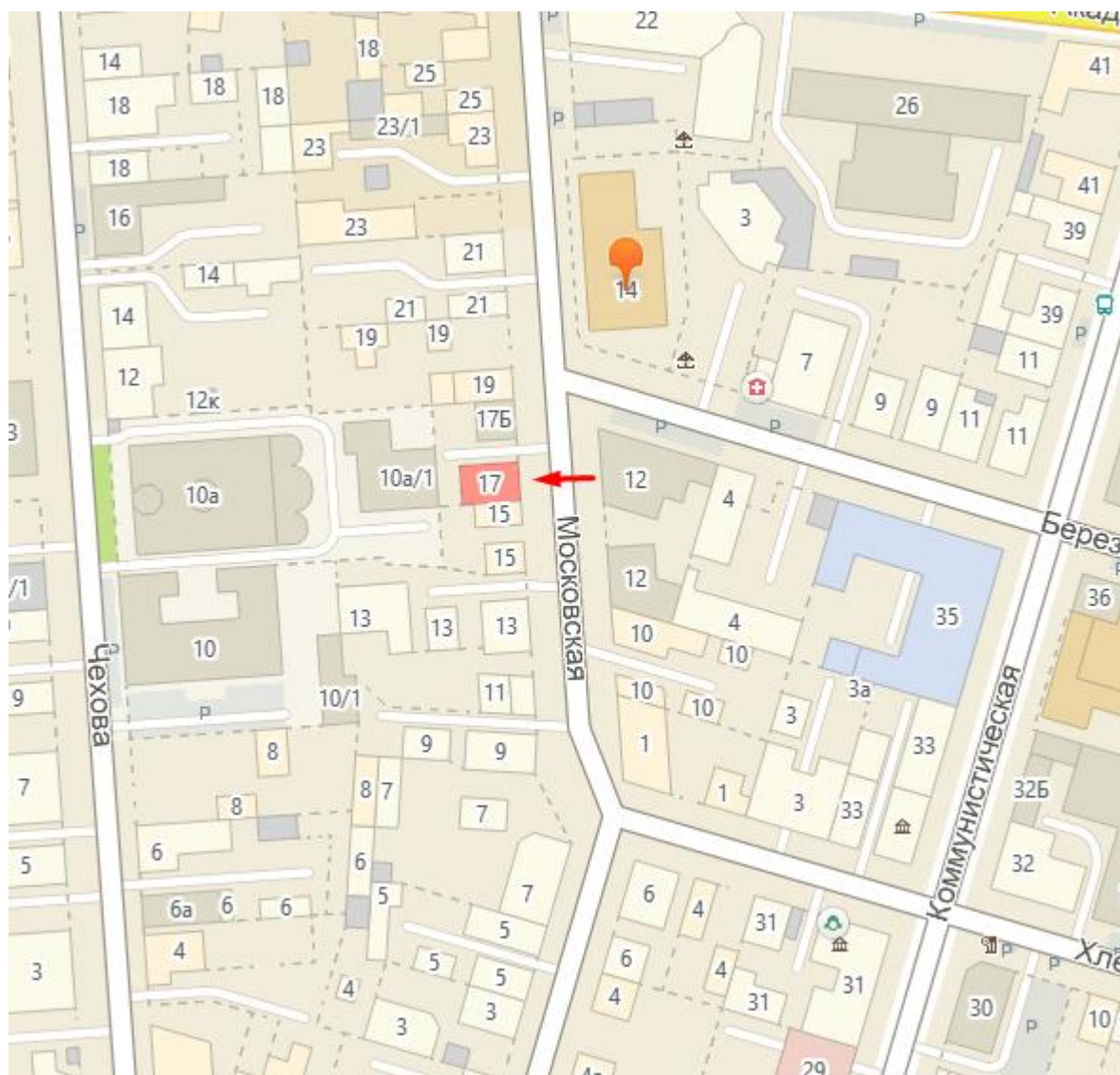
13.2. Объём и содержание представленных заявителем (Заказчиком) документов, а также материалов, собранных в процессе подготовки настоящего акта экспертизы, и проведённые исследования достаточны для принятия решения и формулирования однозначного вывода настоящей экспертизы.

13.3. При изучении полученных и собранных в процессе подготовки настоящего акта экспертизы документов новые сведения по объекту не выявлены.

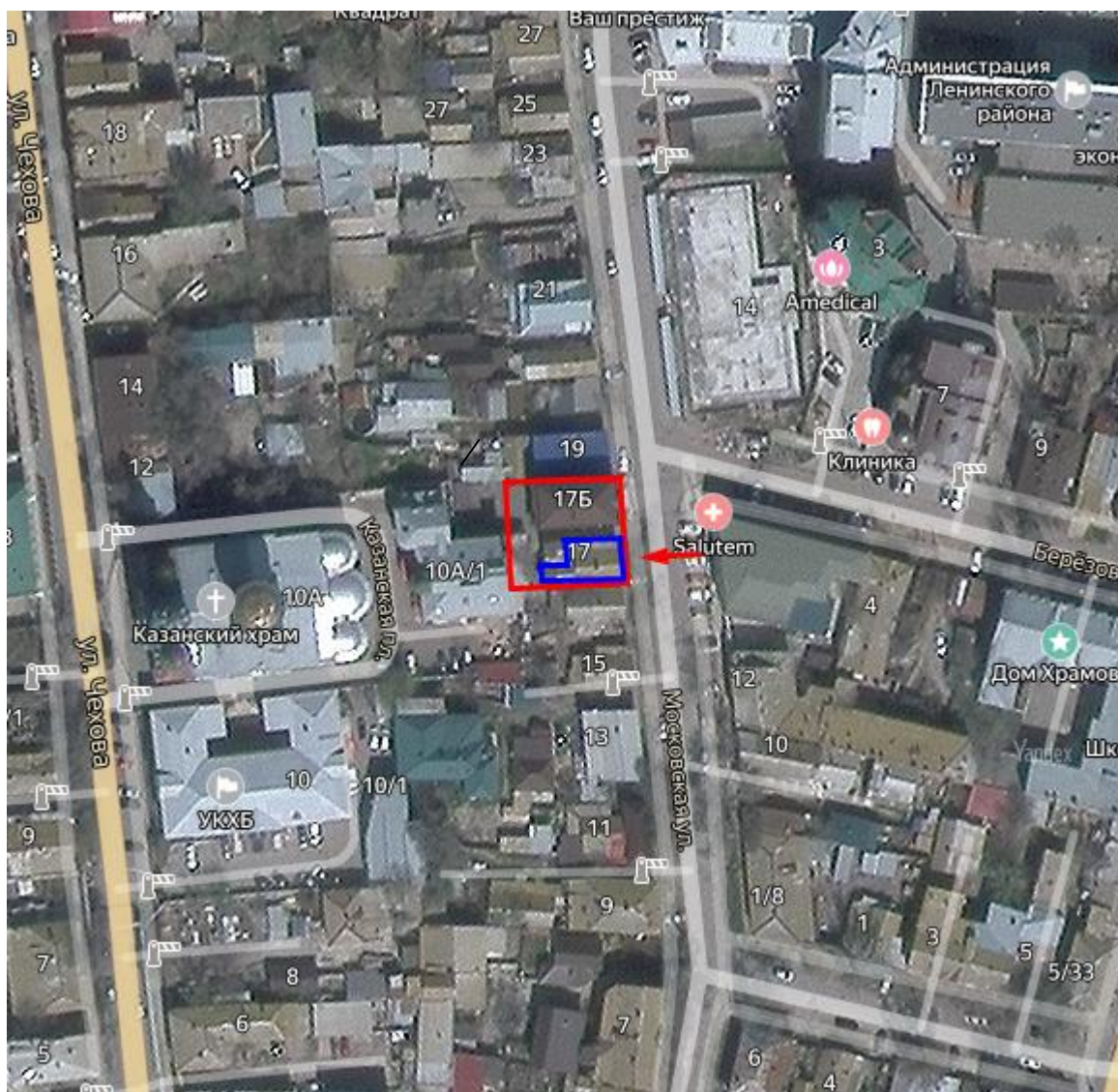
13.4. Анализ предоставленных для экспертизы и собранных материалов, а также натурное обследование Объекта даёт возможность объективной оценки градостроительной, историко-культурной, архитектурно-художественной значимости Объекта. При определении общего уровня историко-культурной значимости Объекта эксперт учитывает, как его самостоятельную (независимую от окружающего градостроительного контекста) значимость, так и значимость в градостроительном аспекте – в контексте ближайшей застройки.

Рассматриваемый Объект – выявленный объект культурного наследия (лит. «А») исторически территориально располагался на территории исторического градостроительного образования «Закутумье, XIX – нач. XX вв.» и входил в застройку ул. Московская. До настоящего времени главным фасадом строение лит. «А» выходит на красную линию этой улицы. Слева к нему по ул. Московская примыкает домовладение № 15, состоящее из двух одноэтажных деревянных жилых домов, далее – одно- двухэтажная жилая застройка. Справа от рассматриваемого Объекта, находящееся с ним на одном участке строение лит. «Д», далее к нему примыкает дом под № 19 – двухэтажная кирпичная современная частная постройка, далее по улице преимущественно одноэтажные деревянные жилые дома. По другую сторону ул. Московская, напротив рассматриваемого объекта, расположен объект культурного наследия регионального значения «Городская усадьба», кон. XIX в. (ул. Московская, 12, пер. Березовский, 2, 4),

севернее него, обращённая на ул. Московская/пер. Березовский, многоэтажная современная застройка. (см. рис.1, 2; фото 1,2)



*Рис. 1 Современная градостроительная ситуация
(Астрахань (февраль 2025) – 2ГИС)*



*Рис. 2. Современная градостроительная ситуация
(интернет ресурс: Сервис «Яндекс. Карты»)*



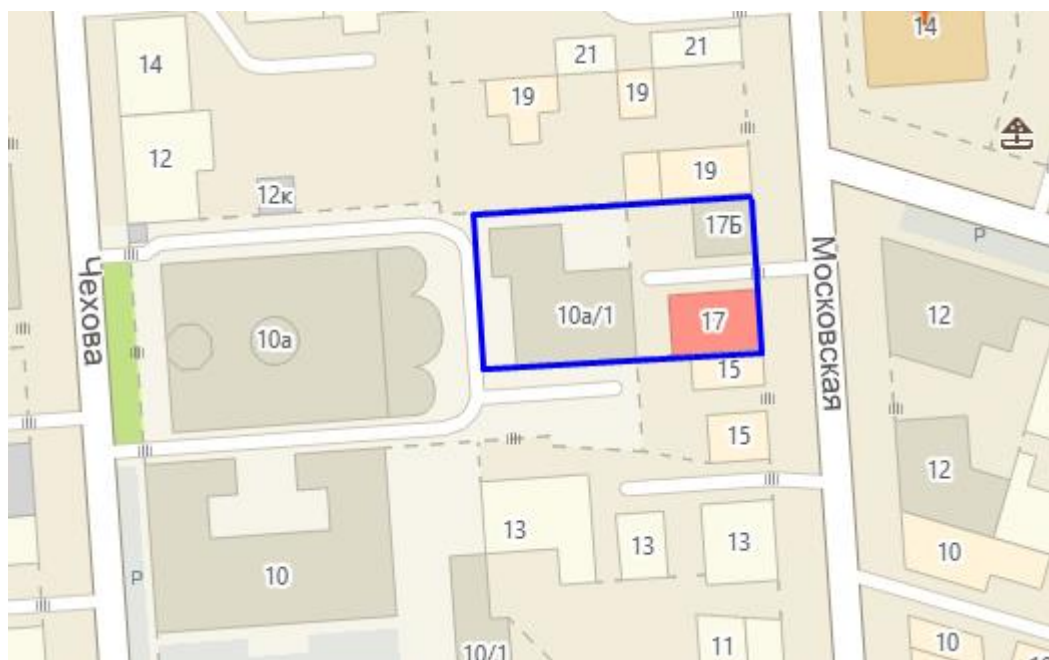
*Фото 1. Объект культурного наследия регионального значения «Городская усадьба»,
кон. XIX в. (ул. Московская, 12, пер. Березовский, 2, 4)*



Фото 2. Многоэтажная современная застройка (ул. Московская/пер. Березовский).

Таким образом, целостность историко-градостроительной среды в ближайшем окружении Объекта нарушена, а сам рассматриваемый Объект представлен строением, относящимся к очень распространённому примеру жилого домостроения г. Астрахани кон. XIX – нач. XX вв. и историко-культурной ценности не представляет.

Согласно п. 1 ст. 3.1 Федерального закона от 25.06.2002 № 73-ФЗ «Об объектах культурного наследия (памятниках истории и культуры) народов Российской Федерации», территорией объекта культурного наследия является территория, непосредственно занятая данным объектом культурного наследия и (или) связанная с ним исторически и функционально, являющаяся его неотъемлемой частью и установленная в соответствии с настоящей статьей. Исходя из анализа современной градостроительной ситуации, архивных документов, историческая территория Объекта утрачена.



*Схема исторических границ территории Объекта
(по данным архива ГБУ АО «БТИ», инв. дело № 3⁷/18, г. Астрахань,
ул. Московская, 17).*

Первоначальное планировочное решение Объекта (лит. «А») за период эксплуатации также претерпело изменения. Проведена частичная перепланировка помещений строения, утрачены первоначальные печи. У основного объёма, со стороны галереи, частично заложены первоначальные оконные и дверные проёмы, новые дверные проёмы устроены из оконных. В галерее устроены дополнительные жилые помещения. На главном фасаде оконные заполнения обоих этажей полностью утрачены, частично утрачен резной декор.

На северном дворовом фасаде между кирпичными столбами галереи возведены стены, обшитые сайдингом, в них устроены дополнительные входы, первоначальные крупные оконные рамы с мелкой расстекловкой фактически не эксплуатируются (закрыты с внутренней стороны различным материалом), переплёты и остекление частично утрачены.

На западном дворовом фасаде у галереи 2-го этажа утрачены первоначальные оконные рамы с мелкой расстекловкой и подоконный парапет.

Интерьеры помещений историко-культурной и художественной ценности не имеют. Оригинальные элементы декора интерьера отсутствуют.

Исходя из вышесказанного экспертом уделено особое внимание «ценностным характеристикам», согласно которым материальные особенности Объекта отражают его ценностную структуру как объекта культурного наследия.

Таким образом, в результате проведённой историко-культурной экспертизы, экспертом сделан вывод:

- рассматриваемый Объект, является элементом городской застройки и одним из примеров распространённого жилого домостроения г. Астрахани кон. XIX – нач. XX вв., занимает рядовое градостроительное положение в квартале;
- объёмно-планировочное решение Объекта и декоративное убранство главного фасада (лит. «А») представляют значительно распространённый тип градостроительной среды и характеризуются как не имеющие признаков уникальности;
- первоначальная планировка Объекта не обладает уникальными качествами, в результате ремонтов и приспособлений претерпела изменения;
- интерьеры утилитарные; отделка помещений историко-культурной и художественной ценности не имеет;
- инженерно-техническое решение ценных исторических проявлений не имеет;
- техническое состояние Объекта: удовлетворительное.

13.5. Вывод экспертизы формулируется в соответствии со статьёй 22 (пункт а) Положения о государственной историко-культурной экспертизе, утверждённого постановлением Правительства Российской Федерации от 25 апреля 2024 г. № 530.

14. Вывод экспертизы:

14.1. Считать необоснованным (отрицательное заключение) включение в единый государственный реестр объектов культурного наследия (памятников

истории и культуры) народов Российской Федерации выявленного объекта культурного наследия «Усадьба городская», 2-я пол. XIX в., расположенного по адресу: г. Астрахань, ул. Московская, 17 (Лит. «А», «а»).

14.2. Учесть, что рассматриваемый Объект находится на территории градостроительного образования «Закутумье, XIX – нач. XX вв.», охраняемого государством согласно постановлению Главы Администрации Астраханской области от 27.12.1993 г. № 230.

15. Перечень приложений к Акту государственной историко-культурной экспертизы:

Номер приложения	Наименование прилагаемого документа	Примечание
1	Ситуационный план 2012 г. (Архив ГБУ АО «БТИ», инв. дело № 3 ⁷ /18, г. Астрахань, ул. Московская, 17)	1 лист
2	Поэтажный план строения 2000 г., лит. «А, а», I этаж (Архив ГБУ АО «БТИ», инв. дело № 3 ⁷ /18, г. Астрахань, ул. Московская, 17)	1 лист
3	Поэтажный план строения 2000 г., лит. «А, а», II этаж (Архив ГБУ АО «БТИ», инв. дело № 3 ⁷ /18, г. Астрахань, ул. Московская, 17)	1 лист
4	План земельного участка домовладения Объекта, 20-е гг. XX в., по ул. Сазонова, № 17 (Архив ГБУ АО «БТИ», инв. дело № 3 ⁷ /18, г. Астрахань, ул. Московская, 17)	1 лист
5	Учётная карточка выявленного объекта культурного наследия «Усадьба городская», 2-я пол. XIX в., расположенного по адресу: г. Астрахань, ул. Московская, 17 (Лит. «А», «а»). Дата составления карточки: июнь 2004 г.	1 лист
6	Краткие исторические сведения об Объекте.	6 листов
7	Фотофиксация выявленного объекта культурного наследия «Усадьба городская», 2-я пол. XIX в., расположенного по адресу: г. Астрахань, ул. Московская, 17 (Лит. «А», «а»).	4 листа
8	Копия приказа Министерства культуры Российской Федерации от 21.02.2023 г. № 402 (с приложением).	3 листа
9	Копия приказа директора ГАУ АО НПУ «Наследие» Л. В. Назаровой от 09.01.2025 г. № 1-2/о	1 лист

Дата оформления заключения экспертизы: 07 марта 2025 года.

Настоящий акт государственной историко-культурной экспертизы оформлен в электронном виде в формате PDF и подписан усиленной квалифицированной электронной подписью.

Эксперт _____ Л. К. Горлова

Директор ГАУ АО
«НПУ «Наследие» _____ Л. В. Назарова

5
4. СИТУАЦИОННЫЙ ПЛАН

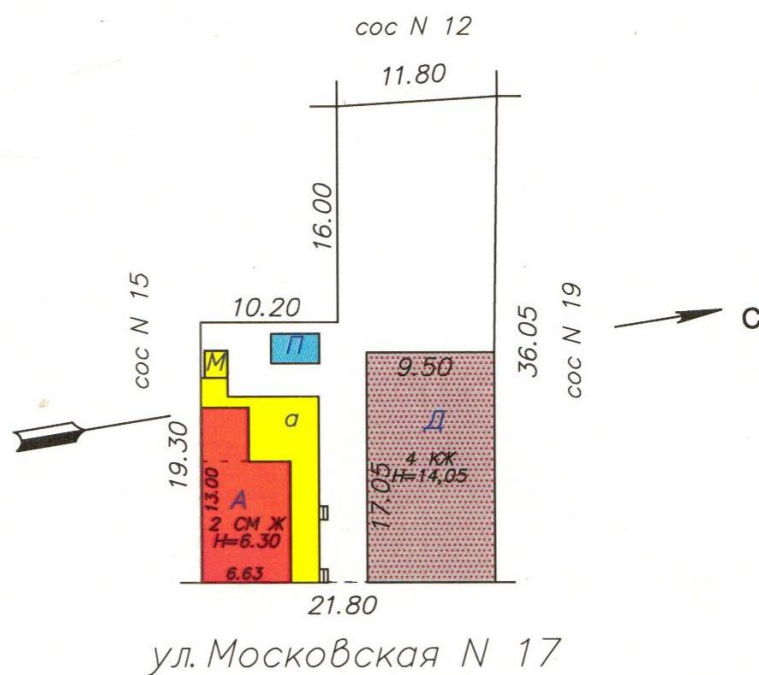
Инв. № 3 $\frac{7}{18}$

Жилой дом лит. Б-снесен

Астраханский филиал
ФГУП «Ростехинвентаризация-Федеральное БТИ»

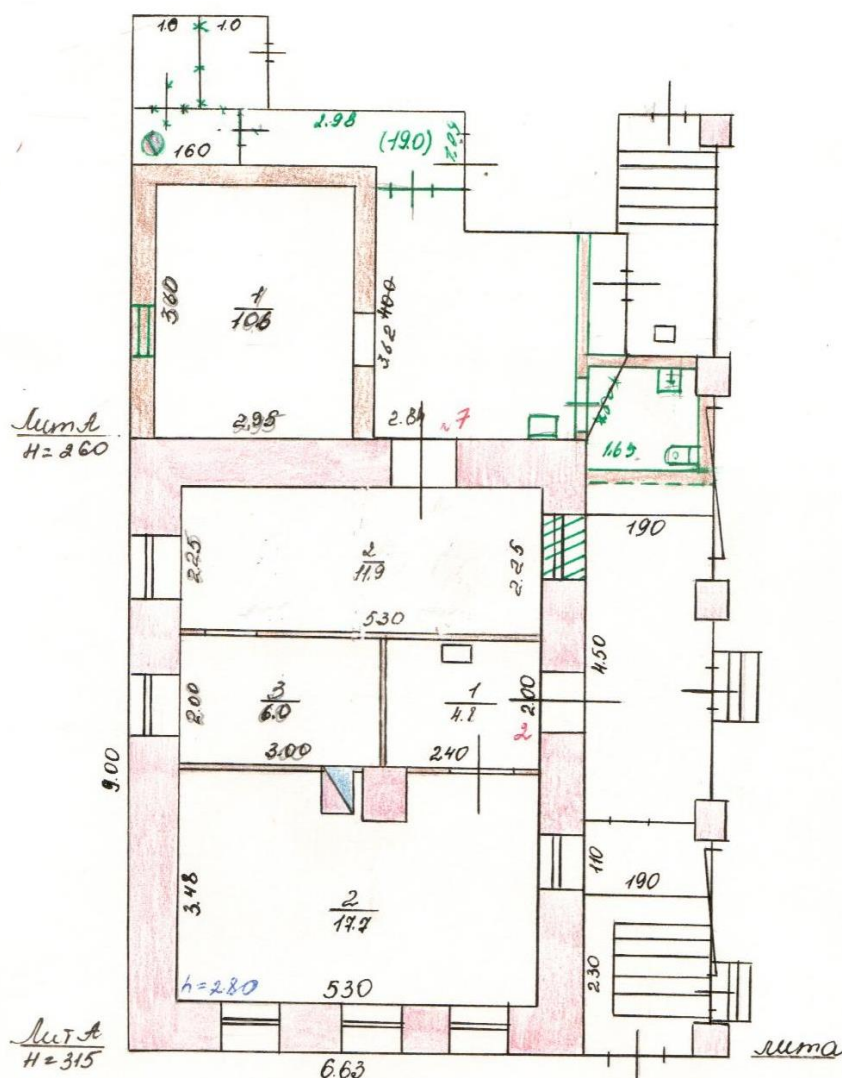
РАЗРЕШЕНИЕ НА СТРОИТЕЛЬСТВО
при строительстве, реконструкции, капитальном ремонте
зданий, сооружений, объектов незавершенного строительства
НЕ ПРЕДЪЯВЛЕНО

Дата 29.01.2013 Подпись Найденко



Наименование ОТИ Астраханский филиал ФГУП "Ростехинвентаризация"				
Ситуационный план объекта индивидуального жилищного строительства				
Начальник отдела	Калимухамедов И.М.	25.12.2012	414000 г. Астрахань, Кировский р-н ул. Московская N 17	Лист 1 Листов 1 Масштаб 1:500

Поэтажный план строения
о ул. Московской дом № 17 кв. № 3/8 ЛпТ, А. а. Титов
гор. Астрахань



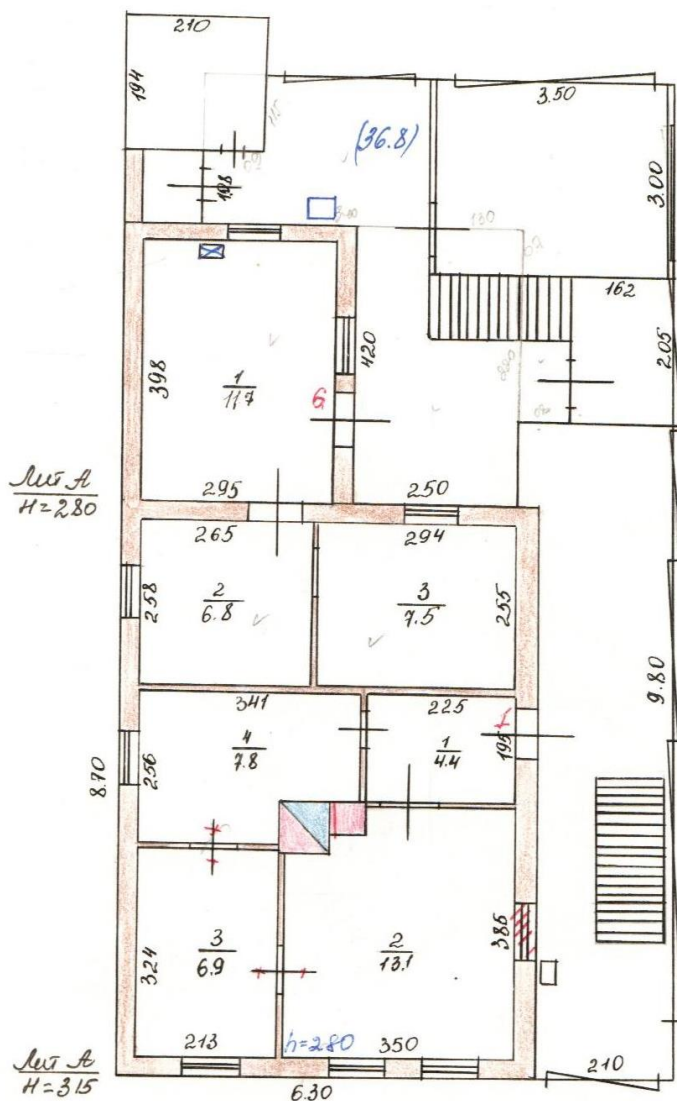
Масштаб 1:100

27/7/2000
21/1/2000
19

г. работу выполнил техник инв. Михайлова
г. проверил техник контролер Титов
г. принял начальник бюро инв.

Постатальный план строения

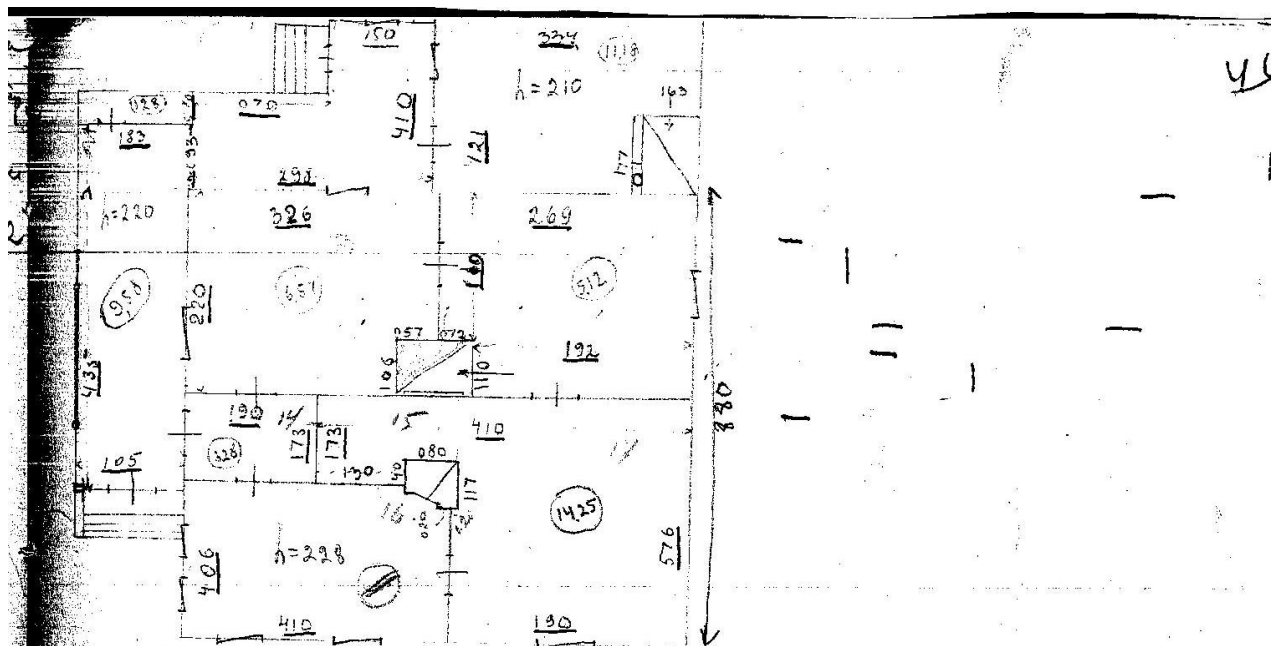
о ул. Московская дом № 17 кв. № 3⁷/₈ Лит. А, а II этаж
гор. Астрахань



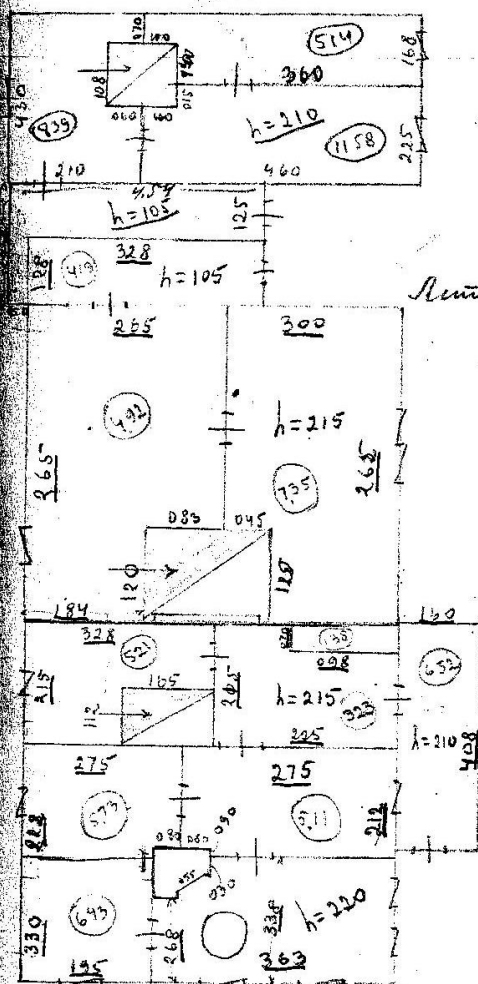
№ 1 во Дворце

Масштаб 1:100

27/12/2000 г. работу выполняла техник инв. Михайлова
21/12/2000 г. принял техник контролер Яков
19 г. принял начальник бюро инв.

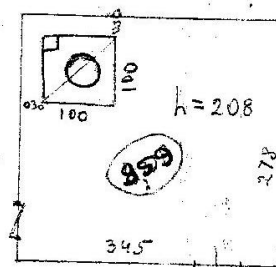


Мит Т



Мит В

Мит 2



Н. Гакובה
и Д. Д. Д. Д.

МИНИСТЕРСТВО КУЛЬТУРЫ РФ • ПАМЯТНИКИ ИСТОРИИ И КУЛЬТУРЫ РФ (недвижимые) 3. 2. № -1. 9. 8 (индекс)
 Российская Федерация, отдел (инспекция) охраны недвижимых памятников истории и культуры Минкультуры РФ
 (наименование федерального органа охраны)
 АДРЕС: г. Астрахань, ул. Московская, 17 (А, а)
 (край, область, район, населенный пункт)

УЧЁТНАЯ КАРТОЧКА

I. НАИМЕНОВАНИЕ ПАМЯТНИКА «Усадьба городская»

II. ТИПОЛОГИЧЕСКАЯ ПРИНАДЛЕЖНОСТЬ

памятник археологии	памятник истории	памятник архитектуры	памятник монумент. ис-ва
		+	

III. ДАТИРОВКА ПАМЯТНИКА 2-ая пол. XIX в.

IV. ХАРАКТЕР СОВРЕМЕННОГО ИСПОЛЬЗОВАНИЯ

по первоначальному назначению	культурно-просветительное	туристско-экскурсионное	лечебно-оздоровительн.	жилищные помещения	хозяйственное	не используется
+				+		

предложение по использованию

V. ХАРАКТЕРИСТИКА ТЕХНИЧЕСКОГО СОСТОЯНИЯ
 VI. КАТЕГОРИЯ ОХРАНЫ

хорошее	среднее	плохое	аварийное
	+		
	федеральная.	региональный	не состоит
		вновь выявл.	
		да	нет
		+	

наличие утвержденной охранной зоны

VII. НАЛИЧИЕ ДОКУМЕНТАЦИИ
 Государственный архив Астраханской области
 «НАСЛЕДИЕ»
 департамента культуры искусства и кино Администрации Астраханской области
 место хранения документов
 Дата составления карты «Наследие» 2004 г.
 М.П.

паспорт	фотографии	обмеры	реставрационные материалы
	+		

органы охраны		реставрационные мастерские		архив НИИ
федеральный	региональный	федеральный	региональный	
	+			

Составители от ГНПУ «Наследие»
 должность или профессия, подпись)

начальник отдела
 ведущий специалист

Л.В. Захарова

Л.В. Захарова
 Л.К. Горлова

Краткие исторические сведения об Объекте.**Общие сведения об объекте:**

В соответствии с решением исполкома Астраханского областного Совета народных депутатов «О создании областной межведомственной комиссии для проведения инвентаризации и учета состояния историко-культурного и природного наследия» от 26.03.1991 г. № 173 и по Рекомендациям Минкультуры РСФСР от 21.06.1991 г. в г. Астрахани и области вышеуказанной комиссией совместно со специалистами московского института «Спецпроектреставрация» в 1991–1993 гг. была проведена инвентаризация памятников истории и культуры и объектов, представляющих культурную ценность.

В результате работы комиссии в список выявленных объектов, представляющих культурную ценность, была включена «Усадьба городская, 2-я пол. XIX в.» – г. Астрахань, Московская ул., 17. Состав усадьбы был следующим: 1) дом жилой смешанный 2-х этажный (деревянные резные наличники, подзоры карнизов); 2) ворота деревянные (резные столбы) ¹.

Согласно протоколу заседания экспертной комиссии по проведению историко-культурной экспертизы от 19.01.2012, объект является выявленным объектом культурного наследия «Усадьба городская, 2-я пол. XIX в. – г. Астрахань, ул. Московская, 17 (Лит. «А», «а»).

Рассматриваемый объект располагается в Кировском районе г. Астрахани, в квартале, образованном улицами: Ак. Королёва (бывш. 1-я Ново-Лесная, Раскольников), Московская (бывш. Глухая, Глухой пер., Сазонова), Раскольников (бывш. Поперечно-Сапожниковская, Сапожниковский пер., Соловьева, Сочинская), Чехова (бывш. Казанская), на территории градостроительного образования «Закутумье, XIX – нач. XX вв.», охраняемого государством согласно постановлению Главы Администрации Астраханской области от 27.12.1993 г. № 230. Этим же документом охраняется ул. Чехова под наименованием «Казанская улица, XIX – нач. XX вв.».

Индекс типологической принадлежности объекта:

3.2. – памятники жилой архитектуры.

История строительства и использования объекта:

По имеющимся на данный момент сведениям установлено следующее.

Формирование застройки в исследуемом месте относится к нач. XVIII в., когда здесь складывается новое селение за рекой Кутум, которое называлось первоначально Посад, а позже в народе стало прозываться просто Селением. Здесь в 1707 г. был расквартирован Казанский солдатский полк, а чуть позже стали селиться своими домами астраханские купцы и прочие жители.

В 1769 г. здесь было окончено строительство каменного Казанского храма, предназначенного для жителей Селения. Позднее, при формировании современных кварталов, Казанская церковь вошла в состав исследуемого квартала

¹ Архив ГАУ АО «НПУ «Наследие». Научно-проектная документация. Инвентаризация памятников архитектуры г. Астрахани. – М.: Проект. ин-т по реставрации памят. ист. и культ. «Спецпроектреставрация», т.3, , шифр 995, арх. № 10129, 1993 г.

(первоначально храм занимал участок южнее современного местоположения, поскольку постройка нового, дошедшего до наших дней, Казанского храма, начатая в 1903 г., велась «рядом со старой, с северной стороны на участке, купленном для Казанского храма купцами Афанасьевым и Губиным») ².

На плане, составленном немецким и российским путешественником и натуралистом С.Г. Гmeliном на руб. 1760 – 1770-х гг., уже отображена церковь Казанской Божьей Матери (лит. с'), однако современные кварталы еще не сформированы. На исследуемом месте уже располагается частная застройка.



Фрагмент плана г. Астрахани С.Г. Гмелина, ок. 1769 г.
Лит. с' - церковь Казанской Божьей Матери; лит. Е' – частные постройки

В 1780-1790-х гг. продолжает складываться исследуемый квартал вокруг Казанской церкви ³.



Фрагмент плана г. Астрахани 1788 г.

На плане г. Астрахани 1818 г. исследуемый квартал отображен сформированным в современных границах ⁴.

² Игумен Иосиф (Марьян). Астрахань. Храмы и монастыри. Астрахань, 2002. С. 173, 175.

³ ЦГВИА. Ф. 349. Оп. 3. Д. 2485.



Фрагмент плана г. Астрахани 1818 г.

Согласно раскладочной ведомости по 3 участку на 1870 г., в 8 околотке, на участке, соответствующем исследуемому кварталу Глухого пер. от ул. 1-й Ново-Лесной до Поперечно-Сапожниковского пер., располагались домовладения:

- мещанина Константинова, бывшее мещанки Рябовой, двухэтажный дом;
- удельной крестьянки П. Гоголкиной деревянный дом;
- мещанки Смирновой А. деревянный дом;
- наследников купчихи Комаровой деревянный дом;
- мещанина Дикушева деревянный дом;
- **мещанина Крюкова Максима** деревянный дом;
- мещанина Стародубова Н. деревянный дом;
- протоиерея Т. Парадиева деревянный дом;
- купца С. Малясова деревянный дом;
- чиновницы Е. Добромысловой деревянный дом на каменном полуэтаже;
- дьячка М. Никитина деревянный дом на каменном полуэтаже;
- под опекой М. Тюрина пустопорожнее место.

Исследуемому дворовому месту соответствует принадлежавшее мещанину Максиму Крюкову: деревянный дом со службами с оценкой 500 руб.⁵

На 1873 г. ситуация прежняя: на исследуемом дворовом месте **мещанина Максима Крюкова деревянный дом со службами**, в соседстве мест Дикушева и Стародубова⁶.

Согласно Таблице домов и улиц г. Астрахани 1884 г., в 3 участке 8 околотке по правой стороне Глухого пер., от ул. 1-й Ново-Лесной до Поперечно-Сапожниковского пер. перечисляются домовладения:

- № 2 – Марисова, каменное;
- № 4 – Никаноровой, деревянное;
- № 6 – Смирнова, деревянное;
- № 8 – Комарова, деревянное;
- № 10 – Шамахина, деревянное;
- № 12 – Крюкова, деревянное;**

⁴ ЦГИА. Ф. 1488. Оп. 1. Д. 91. Л. 1.

⁵ ГААО. Ф. 94. Оп. 1. Т. 5. Д. 31814. Л. 65 об. – 69.

⁶ ГААО. Ф. 94. Оп. 1. Т. 5. Д. 31956. Л. 49 об.

- № 14 – Стародубова, деревянное;
- № 16 – Лазаревой, деревянное;
- № 18 – Причта Казанской церкви, каменное;
- № 20 – его же, каменное;
- № 22 – его же, каменное;
- № 24 – его же, каменное;
- № 26 – Конториной, деревянное;
- № 28 – Шишкина, каменное;
- № 30 – Николаевой, деревянное;
- № 32 – Сорокиной, деревянное ⁷.

Отметим, что указанные здесь дворовые места причта Казанской церкви не показывались в приведенных ранее раскладочных ведомостях налога, поскольку, как принадлежавшие духовному учреждению, налогом не облагались.

На **1889 г.** в 8 околотке по Глухой улице описывается домовладение, принадлежащее мещанину **Крюкову Алексею Максимовичу**:

- «Деревянный дом по улице...;
- Во дворе три деревянных флигеля;
- Еще два флигеля деревянные».

Оценка домовладения на основании его доходности составляла 1 940 руб.

Соседние домовладельцы также остаются прежними: Стародубовы Д.Н. и П.Н. и Шаманин М.А. ⁸

На **1899 г.** по Глухому пер. № 12 – дворовое место мещанина **Алексея Максимовича Крюкова**. Соседние с ним: № 10 – мещанин «? Алексеевич Шамонин», № 14 – потомственный почетный гражданин Аграпин Михайлович Иванов ⁹.

Информация о нанимателях квартир в «доме Крюкова» в 3 участке по Глухому пер. встречается в адрес-календарях до 1902 г. Здесь проживали супруги Семеновские Е.А. и М.В. – учителя в Воскресной женской школе и Раельного училища соответственно; Долгонюков М.Г. – коллежский секретарь, контролер чайно-рассыпчных помещений при Таможне; Зорин Д.Г. – учитель Духовного училища; Игнатьев Л.Е. – помощник кассира в Отделении Государственного банка ¹⁰.

А вот под именем следующего владельца дома в справочных изданиях уже не фигурировали.

На **1902 – 1903 гг.** дворовое место в 5 квартале 8 околотка 3 участка по Глухому пер., в соседстве мест Шаманина и Иванова, числилось за новым владельцем – **Дмитриевым Михаилом Павловичем**. Состав владения тоже изменился, и стал соответствовать современному:

1. **Смешанный 2-этажный дом.** Низ – квартира, верх – квартира;
2. Деревянный дом по улице – квартира;
3. Деревянный флигель – квартира;
4. Деревянный флигель – квартира.

⁷ Таблица домов и улиц г. Астрахани. Астрахань, 1884. С. 31.

⁸ ГААО. Ф. 94. Оп. 1. Т. 5. Д. 32618. Л. 49 об. – 51.

⁹ ГААО. Ф. 94. Оп. 1. Т. 3. Д. 18531. Л. 50.

¹⁰ Памятные книжки Астраханской губернии за 1898-1902 гг. Астрахань, 1898-1902.

Оценка составляла 2 994 руб.¹¹

Оценочная ведомость с приведёнными данными оставалась действительной до 1910-х гг. – и сведения касательно исследуемого домовладения в ней не менялись.

Можно говорить о том, что исторический состав домовладения окончательно сформировался на рубеж XIX – XX вв. с постройкой 2-этажного смешанного дома по улице.

После революции в списках муниципализированных домов 1922–1930 гг. данное домовладение не значится¹².

На генплане БТИ **1927 г.** участка по ул. Сазонова № 17 сохранилась пометка «д. **Дмитриевой**», что также свидетельствует о том, что домовладение оставался в частных руках. Участок соседствовал с домами Иванова (ул. Сазонова № 15) и Шаманина (ул. Сазонова № 19); по задней линии двора – со двором Казанской церкви.

На участке находились:

- 1) лит. А, а – смешанный, по улице, слева;
- 2) лит. Б, б – деревянный, по улице, справа;
- 3) лит. В, в – деревянный, по левой стороне двора;
- 4) лит. Г, г – деревянный, по левой стороне двора;
- 5) лит. К – во дворе, по правой стороне... прочие надворные постройки¹³.

В экспликации к генплану участка до **1938 г. – 1945 гг.** «дома № 17 **Дмитриевой**» по Сазонова (с 1938 г. – Московская), 17 отмечены:

- 1) лит. А, а – дом жилой 2-этажный (смешанный) с галереей – по улице слева;
- 2) лит. Б, б – дом жилой 1-этажный с галереей по – по улице справа;
- 3) лит. В, в – дом жилой 1-этажный с галереей – во дворе, по левой стороне;
- 4) лит. Г, г – дом жилой 1-этажный с галереей – во дворе, по левой стороне;
- 5) лит. Д – баня (снесена) – о дворе;
- 6) лит. О₁, п, о – ворота, калитка и забор по улице;
- 7) лит. К (снесён в 1945 г.) – во дворе¹⁴.

На плане БТИ **1977 г.**, по-видимому, ошибочно лит. А показан как 1-этажный деревянный жилой дом. Лит. «В» и «Г» вычеркнуты как снесенные.

К **2000 г.** юго-западная четверть участка отошла к участку Казанской церкви. На оставшейся территории сохранялись две исторические постройки:

- лит. А, а – смешанный 2-этажный дом с галереей;
- лит. Б, б – 1-этажный деревянный дом с галереей¹⁵.

Деревянный 1-этажный дом лит. «Б» представлял собой рядовой образец деревянного жилого дома, распространенного вплоть до 2-ой пол. XX в. Дом был обшит тёсом и скромно декорирован накладной резьбой. Историко-культурной ценности не представлял.

¹¹ ГААО. Ф. 94. Оп. 1. Т. 8. Д. 34888. Л. 81 об. – 84.

¹² ГААО. Ф. Р-1922. Оп. 2. Д. 122; Ф. Р-1925. Оп. 1. Д. 531.

¹³ Архив БТИ г. Астрахани, инв. д. № 3 17/18, Московская ул., 17.

¹⁴ Там же.

¹⁵ Там же.

К **2012** гг. дом лит. «Б» был снесён, на его месте началась постройка нового 4-этажного здания, располагающегося там в настоящее время. Исследуемый участок, вероятно, к тому моменту был разделён на две части. Объект лит. «А» остался на участке с адресом: ул. Московская, 17.

Февраль 2025 г.

Ведущий архитектор сектора
учетной документации и мониторинга

О.Н. Ерхова



«Усадьба городская», 2-я пол. XIX в. – г. Астрахань, ул. Московская, 17 (Лит. «А», «а»).

Фото № 1. Вид Объекта с юго-востока в окружающей застройке (ул. Московская, лит. «А»).

Фото: Горлов Г.В., февраль 2025 г.



«Усадьба городская», 2-я пол. XIX в. – г. Астрахань, ул. Московская, 17 (Лит. «А», «а»).

Фото № 2. Вид Объекта с северо-востока в окружающей застройке (ул. Московская, лит. «А»).

Фото: Горлов Г.В., февраль 2025 г.



«Усадьба городская», 2-я пол. XIX в. – г. Астрахань, ул. Московская, 17 (Лит. «А», «а»).

Фото № 3. Главный восточный фасад (ул. Московская, лит. «А»).

Фото: Горлов Г.В., февраль 2025 г.



«Усадьба городская», 2-я пол. XIX в. – г. Астрахань, ул. Московская, 17 (Лит. «А», «а»).

Фото № 4. Главный восточный фасад (ул. Московская, лит. «А»).

Стены 1-го этажа.

Фото: Горлов Г.В., февраль 2025 г.



«Усадьба городская», 2-я пол. XIX в. – г. Астрахань, ул. Московская, 17 (Лит. «А», «а»).

Фото № 5. Главный восточный фасад (ул. Московская, лит. «А»).

Стены 2-го этажа.

Фото: Горлов Г.В., февраль 2025 г.



«Усадьба городская», 2-я пол. XIX в. – г. Астрахань, ул. Московская, 17 (Лит. «А», «а»).

Фото № 6. Дворовый северный фасад. Деревянная галерея 2-го этажа на кирпичных столбах.

Фото: Горлов Г.В., февраль 2025 г.



«Усадьба городская», 2-я пол. XIX в. – г. Астрахань, ул. Московская, 17 (Лит. «А», «а»).

Фото № 7. Дворовый западный фасад. Деревянная галерея 2-го этажа на кирпичных столбах.

Фото: Горлов Г.В., февраль 2025 г.



«Усадьба городская», 2-я пол. XIX в. – г. Астрахань, ул. Московская, 17 (Лит. «А», «а»).

Фото № 8. Вид на дворовые фасады Объекта с северо-запада.

Фото: Горлов Г.В., февраль 2025 г.

МИНИСТЕРСТВО КУЛЬТУРЫ
РОССИЙСКОЙ ФЕДЕРАЦИИ

ПРИКАЗ

от 21 февраля 2023

Москва

№ 402**Об аттестации экспертов по проведению государственной
историко-культурной экспертизы**

В соответствии с Федеральным законом от 25 июня 2002 г. № 73-ФЗ «Об объектах культурного наследия (памятниках истории и культуры) народов Российской Федерации», пунктом 9 Положения о государственной историко-культурной экспертизе, утвержденного постановлением Правительства Российской Федерации от 15 июля 2009 г. № 569, Положением о порядке аттестации экспертов по проведению государственной историко-культурной экспертизы, утвержденным приказом Минкультуры России от 26 августа 2010 г. № 563 (в редакции приказа Минкультуры России от 30 декабря 2021 г. № 2317), руководствуясь Положением об аттестационной комиссии Минкультуры России, утвержденным приказом Минкультуры России от 29 декабря 2011 г. № 1276, протоколом заседания аттестационной комиссии Министерства культуры Российской Федерации по аттестации экспертов по проведению государственной историко-культурной экспертизы от 14 февраля 2023 г.,
п р и к а з ы в а ю:

1. Аттестовать экспертов по проведению государственной историко-культурной экспертизы согласно приложению к настоящему приказу.

2

2. Департаменту государственной охраны культурного наследия (Р.А.Рыбало) обеспечить размещение информации об аттестованных экспертах на официальном сайте Минкультуры России в сети Интернет.

3. Контроль за исполнением настоящего приказа возложить на первого заместителя Министра культуры Российской Федерации С.Г.Обрывалина.

Заместитель Министра



Н.А.Преподобная

Приложение
к приказу Министерства культуры
Российской Федерации
от «21» сентября 2023 г.
№ 402

Аттестованные эксперты по проведению
государственной историко-культурной экспертизы

№ п/п	Фамилия, имя, отчество соискателя	Решение о присвоении статуса аттестованного эксперта:
1.	Горлова Людмила Константиновна	<ul style="list-style-type: none"> - выявленные объекты культурного наследия в целях обоснования целесообразности включения данных объектов в реестр; - документы, обосновывающие включение объектов культурного наследия в реестр.

ГОСУДАРСТВЕННОЕ АВТОНОМНОЕ УЧРЕЖДЕНИЕ АСТРАХАНСКОЙ
ОБЛАСТИ
«НАУЧНО-ПРОИЗВОДСТВЕННОЕ УЧРЕЖДЕНИЕ
«НАСЛЕДИЕ»

ПРИКАЗ

09.01.2025

г. Астрахань

№ 1-2/о

О назначении лицом,
ответственным по проведению
государственной историко-культурной
экспертизы объектов
культурного наследия

В соответствии с приказом министерства культуры Российской Федерации от 21.02.2023 № 402 «Об аттестации экспертов по проведению государственной историко-культурной экспертизы»,

П Р И К А З Ы В А Ю:

1. Назначить Горлову Людмилу Константиновну, ведущего архитектора сектора учетной документации и мониторинга ГАУ АО «НПУ «Наследие» лицом, ответственным по проведению государственной историко-культурной экспертизы.

2. Настоящий приказ вступает в силу с 09.01.2025 и действует по 31.12.2025.

3. Контроль за исполнением данного приказа оставляю за собой.

Директор



Л.В. Назарова