

**Государственная историко-культурная экспертиза,
проводимая в целях обоснованности включения в Единый
государственный реестр объектов культурного наследия (памятников
истории и культуры) народов Российской Федерации
выявленного объекта культурного наследия
«Усадьба городская», кон. XIX в., расположенного по адресу:
г. Астрахань, ул. М. Горького, 16, ул. А. Сергеева, 15
(Лит. «А», «В», «Б», «б», «Г», «г», «Д», «д», «Е», «е»)**



**Астрахань
2025 г.**

Акт
государственной историко-культурной экспертизы,
проводимой в целях обоснованности включения в Единый
государственный реестр объектов культурного наследия (памятников
истории и культуры) народов Российской Федерации
выявленного объекта культурного наследия
«Усадьба городская», кон. XIX в., расположенного по адресу:
г. Астрахань, ул. М. Горького, 16, ул. А. Сергеева, 15
(Лит. «А», «В», «Б», «б», «Г», «г», «Д», «д», «Е», «е»)

г. Астрахань

«17» марта 2025 г.

Настоящий Акт государственной историко-культурной экспертизы составлен в соответствии с требованиями Федерального закона от 25.06.2002 г. № 73-ФЗ «Об объектах культурного наследия (памятников истории и культуры) народов Российской Федерации» и «Положения о государственной историко-культурной экспертизе», утверждённым Постановлением Правительства Российской Федерации от 25 апреля 2024 г. № 530.

В соответствии с пунктом 8а указанного выше Положения экспертиза проводится одним экспертом.

- 1. Дата начала проведения экспертизы:** 03 марта 2025 г.
- 2. Дата окончания проведения экспертизы:** 17 марта 2025 г.
- 3. Место проведения экспертизы:** г. Астрахань (по месту нахождения выявленного объекта).
- 4. Заказчик экспертизы:** Служба государственной охраны объектов культурного наследия Астраханской области.
- 5. Исполнитель экспертизы:** Государственное автономное учреждение Астраханской области «Научно-производственное учреждение «Наследие».

Сведения об эксперте, проводившем экспертизу:

Фамилия, имя и отчество	Горлова Людмила Константиновна
Образование	Высшее
Специальность	Архитектор
Учёная степень (звание)	Нет
Стаж работы	45 лет
Место работы и должность	ГАУ АО «НПУ Наследие» (г. Астрахань). Ведущий архитектор сектора учётной документации и мониторинга.

6. Информация об ответственности за достоверность сведений:

Эксперт предупреждён об ответственности за достоверность сведений, изложенных в заключении экспертизы, в соответствии с действующим законодательством РФ.

7. Цель экспертизы:

- обоснованность (положительное заключение) или необоснованность (отрицательное заключение) включения выявленного объекта культурного наследия «Усадьба городская», кон. XIX в., расположенного по адресу: г. Астрахань, ул. М. Горького, 16, ул. А. Сергеева, 15 (Лит. «А», «В», «Б», «б», «Г», «г», «Д», «д», «Е», «е») в Единый государственный реестр объектов культурного наследия (памятников истории и культуры) народов Российской Федерации;

- определение категории историко-культурного значения объекта культурного наследия (в случае положительного заключения экспертизы об обоснованности включения данного объекта в реестр);

- уточнение сведений в части наименования, датировки (даты создания) и состава Объекта.

8. Объект экспертизы:

- выявленный объект культурного наследия: «Усадьба городская», кон. XIX в., расположенный по адресу: г. Астрахань, ул. М. Горького, 16, ул. А. Сергеева, 15 (Лит. «А», «В», «Б», «б», «Г», «г», «Д», «д», «Е», «е») (далее Объект);

- документы, обосновывающие включение указанного объекта в Единый государственный реестр объектов культурного наследия (памятников истории и культуры) народов Российской Федерации.

9. Перечень документов, представленных заказчиком или полученных экспертом самостоятельно при проведении экспертизы:

9.1. Архив ГНПУ «Наследие». Научно-проектная документация. Инвентаризация памятников архитектуры г. Астрахани. – М.: Проект. ин-т по реставрации памят. ист. и культ. «Спецпроектреставрация», т. 1, 2, 3, шифр 995, инв. № 9987, 1992 г.

9.2. Учётная карточка выявленного объекта культурного наследия «Усадьба городская», кон. XIX в., расположенного по адресу: г. Астрахань, ул. М. Горького, 16, ул. А. Сергеева, 15. Дата составления карточки: 05.01.1995 г.

9.3. Архив ГБУ АО «БТИ», инв. дело № 2²²/2, г. Астрахань, ул. М. Горького/ ул. Ан. Сергеева, 16/15.

9.4. Таблица домов и улиц г. Астрахани. – Астрахань, 1884 г.

9.5. Фотографические изображения объекта.

9.6. Федеральный закон от 25.06.2002 г. № 73-ФЗ «Об объектах культурного наследия (памятников истории и культуры) народов Российской Федерации».

9.7. Положение о государственной историко-культурной экспертизе, утверждённое Постановлением Правительства Российской Федерации от 25 апреля 2024 г. № 530.

9.8. [Методические указания по определению предмета охраны объектов культурного наследия] Книга 1. Материалы по обоснованию и применению Методических указаний / ООО «ПФ-Градо»; авт. коллектив: И.С. Кудимов, А.С. Щенков, А.Л. Баталов, Л.И. Лифшиц, В.Ю. Городничев, В.А. Климченко,

Н.Е. Меркелова, Т.Е. Каменева, Д.М. Яцкин, А.Е. Рождественский; заказчик: Комитет по культурному наследию города Москвы (Москомнаследие).- М., 2011. – 12 с./ Департамент культурного наследия города Москвы.

9.9. [Методические указания по определению предмета охраны объектов культурного наследия] Книга 2. Материалы по обоснованию и применению Методических указаний / ООО «ПФ-Градо»; авт. коллектив: И.С. Кудимов, А.С. Щенков, А.Л. Баталов, Л.И. Лифшиц, В.Ю. Городничев, В.А. Климченко, Н.Е. Меркелова, Т.Е. Каменева, Д.М. Яцкин, А.Е. Рождественский; заказчик: Комитет по культурному наследию города Москвы (Москомнаследие).- М., 2011. – 41 с./ Департамент культурного наследия города Москвы.

9.10. Методические указания по проведению комплексных историко-культурных исследований / разработка и согласование методических указаний по проведению комплексных историко-культурных исследований. Книга 2 / ГУП «НИ и ПИ генплана МОСКВЫ; НПО-38 «Исторические зоны»; «Моспроект – 2» им. М.В. Посохина; авт. Коллектив: Е.Е. Соловьева, Т.В. Царева, Е.Ю. Дутлова, А.А. Белоконов, О.Г. Ким, А.С., Гурецкая, Н.Р. Липгарт; заказчик: Комитет по культурному наследию города Москвы (Москомнаследие). – М., 2009. – 54 с./ Департамент культурного наследия города Москвы.

9.11. «Список вновь выявленных в 1991 – 1993 гг. объектов, представляющих историческую, научную, художественную или иную культурную ценность (по видам)», утверждённый департаментом культуры, искусства и кино Администрации Астраханской области 25.06.2002 г.

10. Сведения об обстоятельствах, повлиявших на процесс проведения и результаты экспертизы:

Обстоятельства, повлиявшие на процесс проведения и результаты экспертизы, отсутствуют.

11. Сведения о проведённых исследованиях с указанием применённых методов, объёма и характера выполненных работ и их результатов:

11.1. Рассмотрен весь комплекс собранных документов по Объекту экспертизы (в том числе: учётная документация, архивные материалы и др.).

11.2. Выполнено сравнительное историко-градостроительное и визуальное натурное обследование по Объекту экспертизы.

11.3. Выполнены историко-архивные и библиографические исследования.

11.4. Проведён сравнительный анализ всех материалов в их хронологической последовательности. Результаты анализа отражены в обосновании и выводе настоящей экспертизы.

11.5. Выполнена фотофиксация Объекта.

11.6. Сформулировано обоснование вывода экспертизы.

Эксперт при исследовании документов и материалов, собранных в ходе экспертизы, счёл их достаточными для подготовки настоящего заключения – иных положений и условий, необходимых для проведения экспертизы не требуется.

12. Факты и сведения, выявленные и установленные в результате проведённых исследований:

На государственную историко-культурную экспертизу представлены материалы в соответствии с требованиями пункта 15 Положения, утверждённого Постановлением Правительства РФ от 25.04. 2024 г. № 530, в целях определения обоснованности или необоснованности включения выявленного объекта культурного наследия «Усадьба городская», кон. XIX в., расположенного по адресу: г. Астрахань, ул. М. Горького, 16, ул. А. Сергеева, 15 (Лит. «А», «В», «Б», «б», «Г», «г», «Д», «д», «Е», «е») в Единый государственный реестр объектов культурного наследия (памятников истории и культуры) народов Российской Федерации.

В процессе экспертизы использованы необходимые сведения о выявленном объекте культурного наследия, содержащиеся в представленных на экспертизу документах, собранных для её проведения и специальной, справочной литературе.

12.1. Сведения о наименовании объекта:

- «Усадьба городская» (согласно «Списку вновь выявленных в 1991 – 1993 гг. объектов, представляющих историческую, научную, художественную или иную культурную ценность (по видам)», утверждённому департаментом культуры, искусства и кино Администрации Астраханской области 25.06.2002 г.);

- предлагается экспертом: «Усадьба городская Рябицева И.Е. (Бажанова С.Я.)» (согласно историко-архивным исследованиям).

12.2. Сведения о времени возникновения или дате создания объекта:

- кон. XIX в. (согласно «Списку вновь выявленных в 1991 – 1993 гг. объектов, представляющих историческую, научную, художественную или иную культурную ценность (по видам)», утверждённому департаментом культуры, искусства и кино Администрации Астраханской области 25.06.2002 г.);

Установлено экспертом: кон. XIX – нач. XX вв. (согласно историко-архивным исследованиям).

12.3. Сведения о местонахождении объекта:

- г. Астрахань, ул. М. Горького, 16, ул. А. Сергеева, 15 (согласно «Списку вновь выявленных в 1991 – 1993 гг. объектов, представляющих историческую, научную, художественную или иную культурную ценность (по видам)», утверждённому департаментом культуры, искусства и кино Администрации Астраханской области 25.06.2002 г.);

- г. Астрахань, ул. М. Горького/ул. Ан. Сергеева, 16/15 (согласно инвентарному делу № 2²²/2, г. Астрахань, ул. М. Горького/ул. Ан. Сергеева, 16/15 – архив ГБУ АО «БТИ»).

12.4. Сведения о категории историко-культурного значения объекта:

Объект недвижимости является выявленным объектом культурного наследия согласно «Списку вновь выявленных в 1991 – 1993 гг. объектов, представляющих историческую, научную, художественную или иную

культурную ценность (по видам)», утверждённому департаментом культуры, искусства и кино Администрации Астраханской области 25.06.2002 г.

12.5. Сведения о виде объекта, общая видовая принадлежность:

Согласно учётной карточке Объекта от 05.01.1995 г.:

Типологическая принадлежность: памятник архитектуры.

Общая видовая принадлежность Объекта: памятник градостроительства и архитектуры.

12.6. Краткие исторические сведения об Объекте:

Краткие исторические сведения представлены в Приложении № 6 к настоящему акту экспертизы.

12.7. Краткое описание Объекта:

На плане усадебного участка 2000 г. рассматриваемого Объекта (ГБУ АО «БТИ», инв. дело № 2²²/2, г. Астрахань, ул. М. Горького, 16/ул. Ан. Сергеева, 16/15) показаны жилые строения под литерами «А, а», «В, в», «Б, б», «Г, г», «Д, д», «Е, е». Объект расположен на сквозном участке с планировочной схемой закрытого типа, выходящем на две параллельные улицы: Ан. Сергеева и М. Горького. Объёмы строений поставлены по периметру участка, образуя узкий протяжённый, внутренний двор с выходами: через проездную арку на ул. А. Сергеева и проездные ворота на ул. М. Горького. (см. рисунок 1)

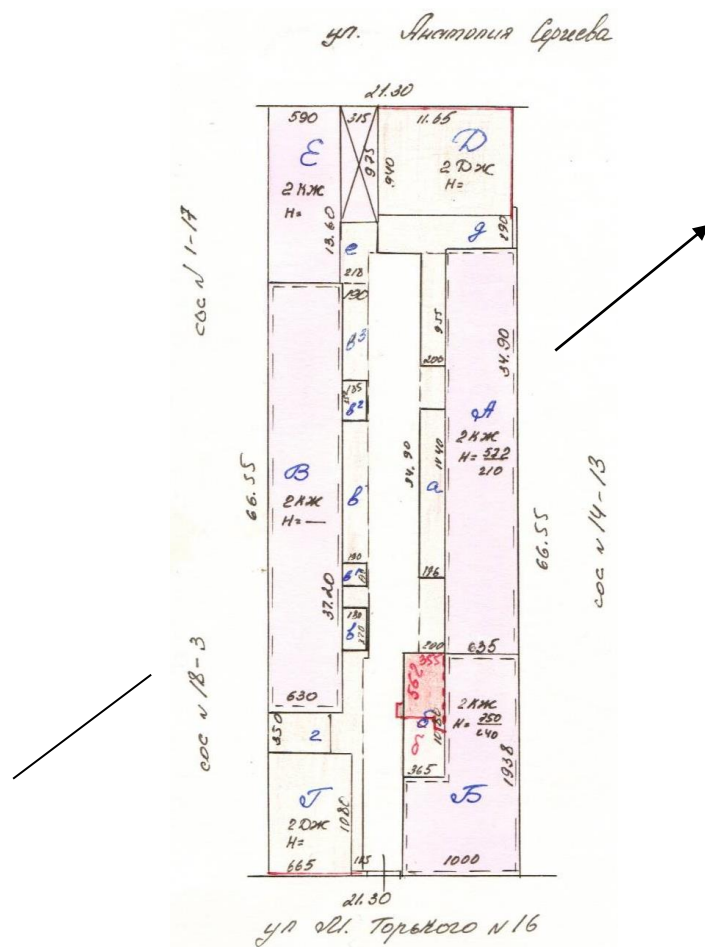


Рисунок 1

План усадебного участка по ул. М. Горького/А. Сергеева, 16/15
(архив ГБУ АО «БТИ», выкопировка из инв. дела № 2²²/2)

Лит. «Б» – двухэтажное кирпичное здание, Г-образное в плане с галереей на дворовом фасаде. Расположено в восточной угловой части участка и главным фасадом поставлено по его юго-восточной границе в линии застройки улицы М. Горького. Слева от дома расположен лит. «Г». Крыша дома скатная с шиферным покрытием. Организованного водоотвода не имеется.

Стены дома не оштукатурены. Главный юго-восточный фасад окрашен меловой краской. Цоколь на фасаде выделен профилированным карнизом и покрыт поздним штукатурным слоем, углы оформлены двухчастными пилястрами, рустованными по 1-му этажу и гладкими по 2-му. Межоконные простенки 1-го этажа оформлены квадратным рустом, надоконные – вертикальным. Междуэтажное членение подчёркнуто профилированным карнизом. Стены фасада завершаются фризом, заполненным часто расположенными декоративными кронштейнами, чередующимися небольшими нишками, и венчающим карнизом значительного выноса с полочкой из белого камня.

Оконные проёмы обоих этажей имеют лучковую перемычку и объединены профилированным подоконным карнизом. Окна 1-го этажа помещены в неглубокие ниши, под окнами расположены лежащие прямоугольные филёнки.

Окна 2-го этажа обрамлены наличником с вертикальными наборными элементами, навершие наличника – треугольный фронто́н. Под окнами находится выступающая деталь, оформленная парными нишами.

Кирпичные стены дворового юго-западного фасада венчаются широким, профилированным карнизом, междуэтажное членение обозначено узким профилированным карнизом. Подвальные окна и окна обоих этажей с лучковой перемычкой, лишены обрамлений.

Интерьеры в здании архитектурно-художественных элементов, подлежащих сохранению, не имеют.

Лит. «Г» – двухэтажное деревянное здание, прямоугольное в плане с двухъярусной галереей на северо-восточном дворовом фасаде. Расположено в южной угловой части участка и главным фасадом поставлено по его юго-восточной границе в линии застройки улицы М. Горького. Справа от дома расположен лит. «Б». Крыша дома двухскатная с шиферным покрытием. Организованного водоотвода не имеется.

Главный юго-восточный фасад обложен кирпичом, кладка не оштукатурена, окрашена меловой краской. Углы фасада выделены гладкими пилястрами, междуэтажное членение обозначено профилированным карнизом с поясом поребрика. Стены фасада завершаются профилированным кирпичным карнизом и простым деревянным карнизом значительного выноса. Фасад венчается фронто́ном, в тимпане которого расположено окно мансардного помещения. Наклонные карнизы фронтона – простые, тимпан обшит горизонтальной калёванной доской.

Оконные проёмы обоих этажей с плоской перемычкой, обрамлены узкими наличниками и объединены подоконными карнизами. Над окнами 1-го этажа расположены сандрики с зубчиками, раскрепованные в междуэтажном карнизе.

Наличники окон 2-го этажа завершены треугольными фронтонами, под окнами расположены лежащие ниши.

Двухъярусная галерея, проходящая по дворовому фасаду, имеет поздние, деревянные ограждающие конструкции.

Интерьеры в здании архитектурно-художественных элементов, подлежащих сохранению, не имеют.

Ворота – кирпичные неоштукатуренные, кирпичная кладка окрашена. Расположены между лит. «Г», «Б». Плоскость стенок оформлена рустом. Левый пилон подчеркнут рустованной пилястрой. Ворота имеют лучковую арку, декорированную замковым камнем. Плоскость стенки над аркой оформлена продолжением профилированного междуэтажного карниза и декоративного оформления подоконного простенка 2-го этажа лит. «Б». Ворота имеют простые решётчатые ворота современного исполнения, закрытые с внутренней стороны сотовым поликарбонатом.

Лит. «Е» – двухэтажное кирпичное, прямоугольное в плане строение с проездом в крайней левой части, со стороны которого к данному дому примыкает строение лит. «Д». Расположено в западной угловой части участка и главным фасадом поставлено по его северо-западной границе.

Лит. «Д» – двухэтажное, деревянное строение прямоугольное в плане, стены дома обеих этажей обложены кирпичом. Расположено в северной угловой части участка и, примыкая с левой стороны к строению лит. «Е», главным фасадом поставлено по его северо-западной границе.

Оба строения возведены в линии застройки ул. А. Сергеева, имеют общий северо-западный главный фасад, выходящий на красную линию этой улицы, объединены 2-ым этажом и общей двухскатной крышей с шиферным покрытием. Организованного водоотвода не имеется.

Стены главного северо-западного фасада не оштукатурены, окрашены меловой краской. Цоколь выделен незначительным уступом, оштукатурен и окрашен. Междуэтажное членение обозначено узким профилированным карнизом. Стены завершаются профилированным венчающим карнизом незначительного выноса, верхняя часть которого обшита металлом. Углы фасада в обоих этажах оформлены гладкими лопатками, раскрепованными по горизонтальным карнизам.

Оконные проёмы обеих этажей с лучковой перемычкой. Окна 1-го этажа лишены обрамлений, объединены подоконным карнизом. Окна 2-го этажа оформлены наличником, вертикальные элементы которого – пилястры декорированы в верхней части перехватами, а в нижней – муфтой. Навершие наличника завершается фронтоном, горизонтальный профилированный элемент которого, имея продолжение по стене фасада, соединяет оконные наличники. Проходящий под окнами профилированный карниз, раскрепован в подоконной накладке, оформленной незначительной лежащей нишей, содержащей пару небольших ниш. Проездная арка – коробовая, оформлена широким профилированным обрамлением и закрыта металлическими решётчатыми воротами современного исполнения. Проезд перекрыт сводами «Монье».

Двухъярусная галерея, проходящая по дворовому фасаду, имеет поздние, деревянные ограждающие конструкции.

Интерьеры в здании архитектурно-художественных элементов, подлежащих сохранению, не имеют.

Лит. «В» – двухэтажное кирпичное, жилое строение прямоугольное в плане. Здание поставлено по юго-западной границе участка и примыкает торцами к лит. «Г» и «Е», располагаясь между ними. По 2-му этажу северо-восточного дворового фасада проходит деревянная закрытая галерея. Крыша дома односкатная с шиферным покрытием. Организованного водоотвода не имеется.

Интерьеры в здании архитектурно-художественных элементов, подлежащих сохранению, не имеют.

На основании историко-культурных исследований установлено: строение лит. «В» историко-культурной ценности не имеет.

Лит. «А» – двухэтажное кирпичное, жилое строение прямоугольное в плане. Здание поставлено по северо-восточной границе участка и примыкает торцами к лит. «Б» и «Д», располагаясь между ними. По 2-му этажу юго-западного дворового фасада проходит деревянная закрытая галерея. Крыша дома односкатная с шиферным покрытием. Организованного водоотвода не имеется.

Интерьеры в здании архитектурно-художественных элементов, подлежащих сохранению, не имеют.

На основании историко-культурных исследований установлено: строение лит. «А» историко-культурной ценности не имеет.

12.8. Современное техническое состояние Объекта:

Лит. «Б» – на главном юго-восточном фасаде имеется частичная утрата штукатурного слоя цоколя, следы намокания. На стенах 1-го и 2-го этажей наблюдается частичная утрата окрасочного слоя, незначительная деструкция кирпичной кладки подоконного карниза 2-го этажа. Оконные заполнения 1-го этажа выполнены, частично, из ПВХ. На угловых лопатках сохранились металлические ухваты водосточных труб.

Частично изменена планировочная схема помещений.

На дворовом юго-западном фасаде стены 1-го этажа имеют трещины, следы намокания. В помещении галереи под литерой «б» утрачена первоначальная лестница, ведущая на 2-ой этаж и устроена новая; часть галереи переустроена в жилое помещение; галерея имеет поздние ограждающие конструкции.

Общее техническое состояние – удовлетворительное.

Лит. «Г» – на главном юго-восточном фасаде имеются частичная утрата штукатурного слоя цоколя, следы намокания нижней части стен 1-го этажа с утратой окрасочного слоя и значительной деструкцией кирпичной кладки. Первоначальные лежащие ниши, располагавшиеся под окнами 1-го этажа,

закрыты поздним штукатурным слоем. Оконные заполнения 1-го этажа выполнены из ПВХ (частично), в тимпане фронтона вместо первоначального слухового окна установлено крупное окно чердачного помещения из ПВХ. На угловых лопатках сохранились металлические ухваты водосточных труб.

Частично изменена планировочная схема помещений.

На дворовом северо-восточном фасаде с левой стороны галереи утрачена первоначальная наружная лестница и устроена новая; объём под литерой «г» частично переустроен в жилое помещение; галерея имеет поздние ограждающие конструкции.

Общее техническое состояние – удовлетворительное.

Лит. «Д» и лит. «Е» – на главном северо-западном фасаде в цокольной части имеются следы намокания, частичная утрата штукатурного слоя с деструкцией кирпичной кладки; на стенах 1-го и 2-го этажей наблюдается частичная утрата окрасочного слоя; наблюдается прогиб конькового бруса.

У **лит. «Д»** оконные заполнения 1-го этажа выполнены из ПВХ.

У **лит. «Е»** оконные заполнения обоих этажей выполнены из ПВХ.

Частично изменена планировочная схема помещений.

В дворовой части **лит. «Е»** утрачена внутренняя лестница, ведущая на 2-ой этаж. На дворовом юго-восточном фасаде галереи под литерой «д» утрачена первоначальная внутренняя лестница, ведущая на 2-ой этаж и устроена новая наружная, ведущая в помещения **лит. «д»** и **лит. «а»**; частично объём 1-го и 2-го этажа **лит. «д»** переустроен в жилые помещения; галерея имеет поздние ограждающие конструкции, частично облицована сайдингом.

Общее техническое состояние – удовлетворительное.

Лит. «А» – частично изменена планировочная схема помещений.

Дворовой юго-западный фасад видоизменён. Практически по всему 1-му этажу имеются поздние ограждающие конструкции, частично облицованные сайдингом. Во 2-ом этаже галерея частично переустроена в жилые помещения и имеет поздние ограждающие конструкции. Лишь в центральной части фасада, во 2-ом этаже, сохранились крупные остеклённые оконные рамы с поздним деревянным ограждением, остекление частично утрачено.

Общее техническое состояние – удовлетворительное.

Лит. «В» – частично изменена планировочная схема помещений.

Дворовой юго-западный фасад видоизменён. Ограждённые части 1-го этажа чередуются с открытыми участками, во 2-ом этаже галерея полностью огорожена. В облицовке ограждающих конструкций применены различные виды строительных материалов. В левой части фасада сохранился небольшой участок галереи с ограждением их крупных остеклённых рам с поздним деревянным подоконным парапетом, остекление частично утрачено.

Общее техническое состояние – удовлетворительное.

Ворота – у пилона (слева от проездной арки) имеются трещины в штукатурном слое цокольной части; у кирпичной кладки ворот частичная

утрата окрасочного слоя; верхняя часть стен, над проезжей аркой, имеет утрату окрасочного слоя, деструкцию кирпичной кладки, выветривание растворных швов.

Общее техническое состояние – удовлетворительное.

12.9. Сведения о современном использовании Объекта:

Используется под жилые и частично офисные помещения.

12.10. Характеристика градостроительного и ансамблевого значения Объекта:

Объект расположен на территории исторического места г. Астрахани – «Коса», XIX – нач. XX вв. Расположен на сквозном участке, выходящем на две параллельные улицы: Ан. Сергеева и М. Горького. Образец городской жилой архитектуры конца XIX – нач. XX века. (см. рисунок 2)

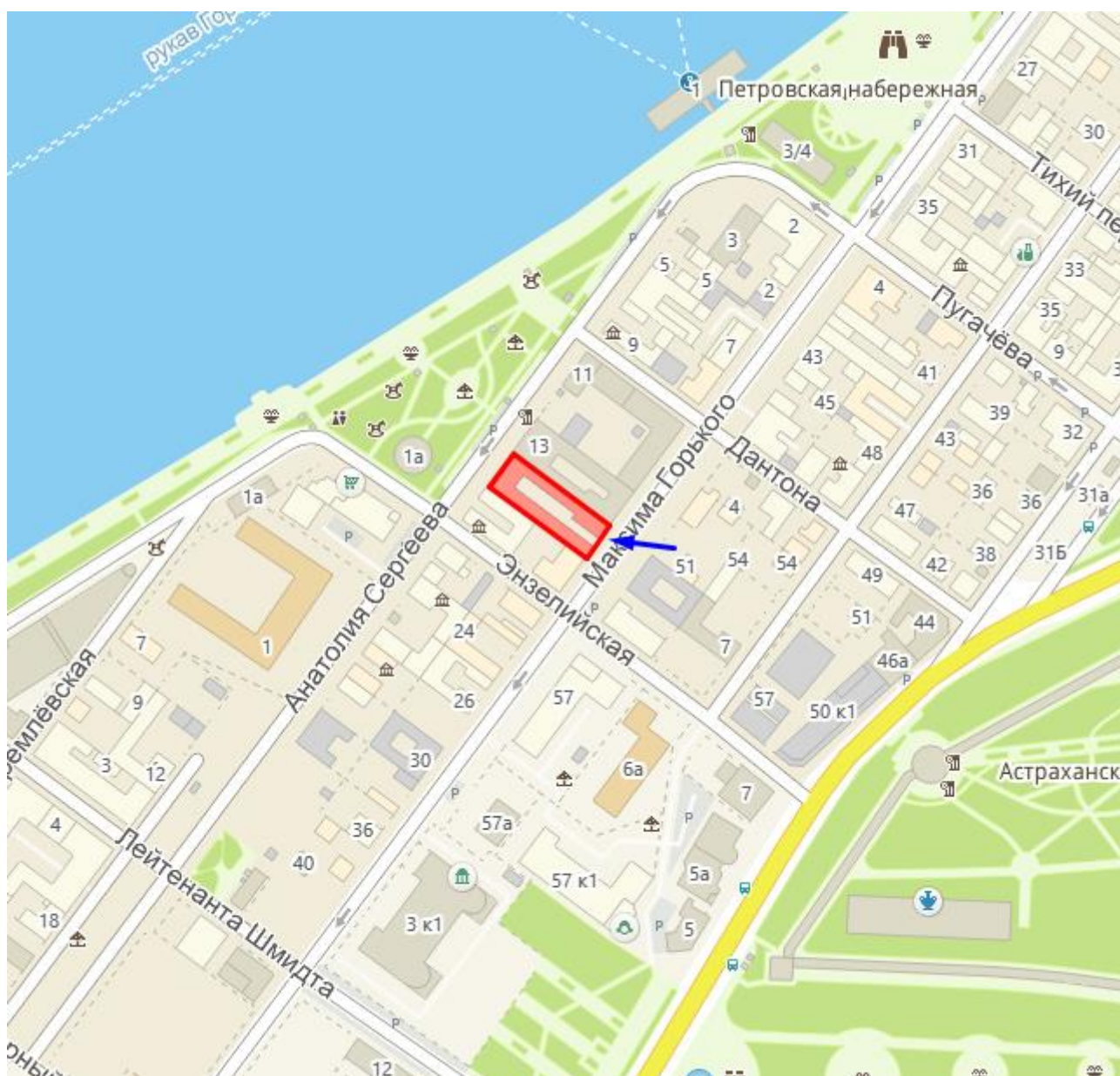


Рисунок 2

Местоположение Объекта на карте города. Современная градостроительная ситуация (Астрахань (февраль 2025) – 2ГИС)

12.11. Сведения о непосредственной связи с историческими личностями или событиями, иные сведения мемориального характера:

Сведения о непосредственной связи с историческими личностями или событиями, иные сведения мемориального характера не установлены.

12.12. Описание особенностей Объекта, являющихся основаниями для включения его в реестр и подлежащих обязательному сохранению (предмет охраны объекта):

Предмет охраны определён в рамках настоящей экспертизы и представлен в Приложении № 4 к настоящему акту экспертизы.

12.13. Сведения о границах территории Объекта, включая текстовое и графическое описание местоположения этих границ:

Границы территории Объекта не утверждены. Проект границ территории разработан в составе настоящей экспертизы на основании земельного участка выявленного объекта культурного наследия и представлен в Приложениях № 1, № 2, № 3 к настоящему акту экспертизы.

12.14. Фотографическое (графическое) изображение:

Представлено в Приложении № 7.

13. Обоснования вывода экспертизы:

13.1. Экспертное заключение подготовлено по результатам изучения Объекта, собранных и представленных на экспертизу документов, проведения необходимых дополнительных исследований и оценок, основываясь на содержании Федерального закона от 25.06.2002 № 73-ФЗ «Об объектах культурного наследия (памятниках истории и культуры) народов Российской Федерации», других документов, указанных в п. 9 настоящего акта.

13.2. Собранные в процессе подготовки настоящего акта экспертизы материалы и проведённые исследования достаточны для принятия решения и формулирования однозначного вывода настоящей экспертизы.

13.3. При изучении полученных и собранных в процессе подготовки настоящего акта экспертизы документов новые сведения по объекту не выявлены.

13.4. Вывод экспертизы формулируется в соответствии со статьёй 22 (пункт а) Положения о государственной историко-культурной экспертизе, утверждённого постановлением Правительства Российской Федерации от 25 апреля 2024 г. № 530.

13.5. При изучении полученных документов, а также при натурном обследовании Объекта, его ценностных характеристик, изучения его роли в градостроительной ситуации, подтверждено наличие историко-культурной ценности Объекта, его особенностей, подлежащих обязательному сохранению (предмет охраны), определены границы территории и предмет охраны Объекта. Включение данного Объекта в единый государственный реестр объектов культурного наследия (памятников истории и культуры) народов Российской Федерации ***целесообразно.***

13.6. Обоснование вида: в соответствии со ст. 3 Федерального закона № 73-ФЗ «Об объектах культурного наследия (памятниках истории и культуры) народов Российской Федерации» вид Объекта определяется как **памятник**.

13.7. Обоснование категории историко-культурного значения:

В соответствии с абзацем 2 ст. 4 Федерального закона № 73-ФЗ объект, обладающий градостроительной, историко-архитектурной, художественной, научной и мемориальной ценностью, имеющий особое значение для истории и культуры субъекта Российской Федерации определяется как объект культурного наследия **регионального значения**.

13.8. Обоснование границ территории Объекта:

Границы территории выявленного объекта культурного наследия предлагается установить согласно границам владения, окончательно сформированным в кон. XX в.

Прилагаемый к настоящему акту государственной историко-культурной экспертизы проект границ территории выявленного объекта культурного наследия содержит обоснования проектного решения, представлен в графической форме (в виде схемы), имеет текстовое описание, а также включает описание требований к осуществлению деятельности в границах территории выявленного объекта культурного наследия.

Представленный проект границ территории выявленного объекта культурного наследия соответствует требованиям ст. 3.1, 5.1 Федерального закона от 25.06.2002 г. № 73-ФЗ «Об объектах культурного наследия (памятниках истории и культуры) народов Российской Федерации».

13.9. По результатам проведённых натурных, историко-архивных и библиографических исследований объект идентифицирован как **«Усадьба городская Рябицева И.Е. (Бажанова С.Я.)**. Дата создания Объекта – **кон. XIX – нач. XX вв.**

Объект в значительной степени сохранил до настоящего времени подлинные особенности, являющиеся основанием для его включения в реестр и подлежащие обязательному сохранению, такие как габаритные и силуэтные отметки, архитектурно-художественное оформление фасадов (более подробно предмет охраны описан в Приложении № 4 к настоящему акту экспертизы).

14. Вывод экспертизы:

14.1. Считать обоснованным (положительное заключение) включение в Единый государственный реестр объектов культурного наследия (памятников истории и культуры) народов Российской Федерации выявленного объекта культурного наследия **«Усадьба городская»**, кон. XIX в., расположенного по адресу: г. Астрахань, ул. М. Горького, 16, ул. А. Сергеева, 15 (Лит. «А», «В», «Б», «б», «Г», «г», «Д», «д», «Е», «е»).

Учитывая изложенное, уточнение сведений в части наименования, датировки (даты создания) и состава Объекта, установленных в результате проведённых исследований при выполнении экспертизы, **является обоснованным**.

14.2. Наименование объекта – **«Усадьба городская Рябицева И.Е. (Бажанова С.Я.)** (Лит. «Б», «Г», «Д», «Е», ворота).

14.3. Адрес объекта – **г. Астрахань, ул. М. Горького, 16, ул. Ан. Сергеева, 15.**

14.4. Дата создания Объекта – **кон. XIX – нач. XX вв.**

14.5. Вид – **памятник.**

14.6. Общая видовая принадлежность – **памятник архитектуры и градостроительства.**

14.7. Категория историко-культурного значения объекта – **объект культурного наследия регионального значения.**

14.8. Границы территории объекта культурного наследия регионального значения установить согласно Приложению № 1.

14.9. Описание границ территории объекта культурного наследия регионального значения принять согласно Приложению № 2.

14.10. Правовой режим использования земель в границах территории объекта культурного наследия регионального значения установить согласно Приложению № 3.

14.11. Предмет охраны объекта культурного наследия регионального значения определить согласно Приложению № 4.

14.12. Учесть, что рассматриваемый объект культурного наследия регионального значения находится на территории исторического места г. Астрахани – «Коса», XIX – нач. XX вв., охраняемого государством согласно постановлению Главы Администрации Астраханской области от 27.12.1993 г. № 230.

Этим же постановлением охраняются улицы Ан. Сергеева и М. Горького под наименованием «Набережная р. Волги, XIX – нач. XX вв.».

15. Перечень приложений к Акту государственной историко-культурной экспертизы:

Номер приложения	Наименование прилагаемого документа	Примечание
1	Схема границ территории объекта культурного наследия регионального значения	2 листа
2	Описание границ территории объекта культурного наследия регионального значения	1 лист
3	Правовой режим использования земель в границах территории объекта культурного наследия регионального значения	2 листа
4	Предмет охраны объекта культурного наследия регионального значения	3 листа
	Учётная карточка выявленного объекта культурного наследия «Усадьба городская», кон. XIX в.,	

5	расположенного по адресу: г. Астрахань, ул. М. Горького, 16, ул. А. Сергеева, 15. Дата составления карточки: 05.01.1995 г.	1 лист
6	Краткие исторические сведения об Объекте.	6 листов
7	Фотофиксация выявленного объекта культурного наследия «Усадьба городская», кон. XIX в., расположенного по адресу: г. Астрахань, ул. М. Горького, 16, ул. А. Сергеева, 15.	6 листов
8	Копия приказа Министерства культуры Российской Федерации от 21.02.2023 г. № 402 (с приложением).	3 листа
9	Копия приказа директора ГАУ АО НПУ «Наследие» Л. В. Назаровой от 09.01.2025 г. № 1-2/о	1 лист

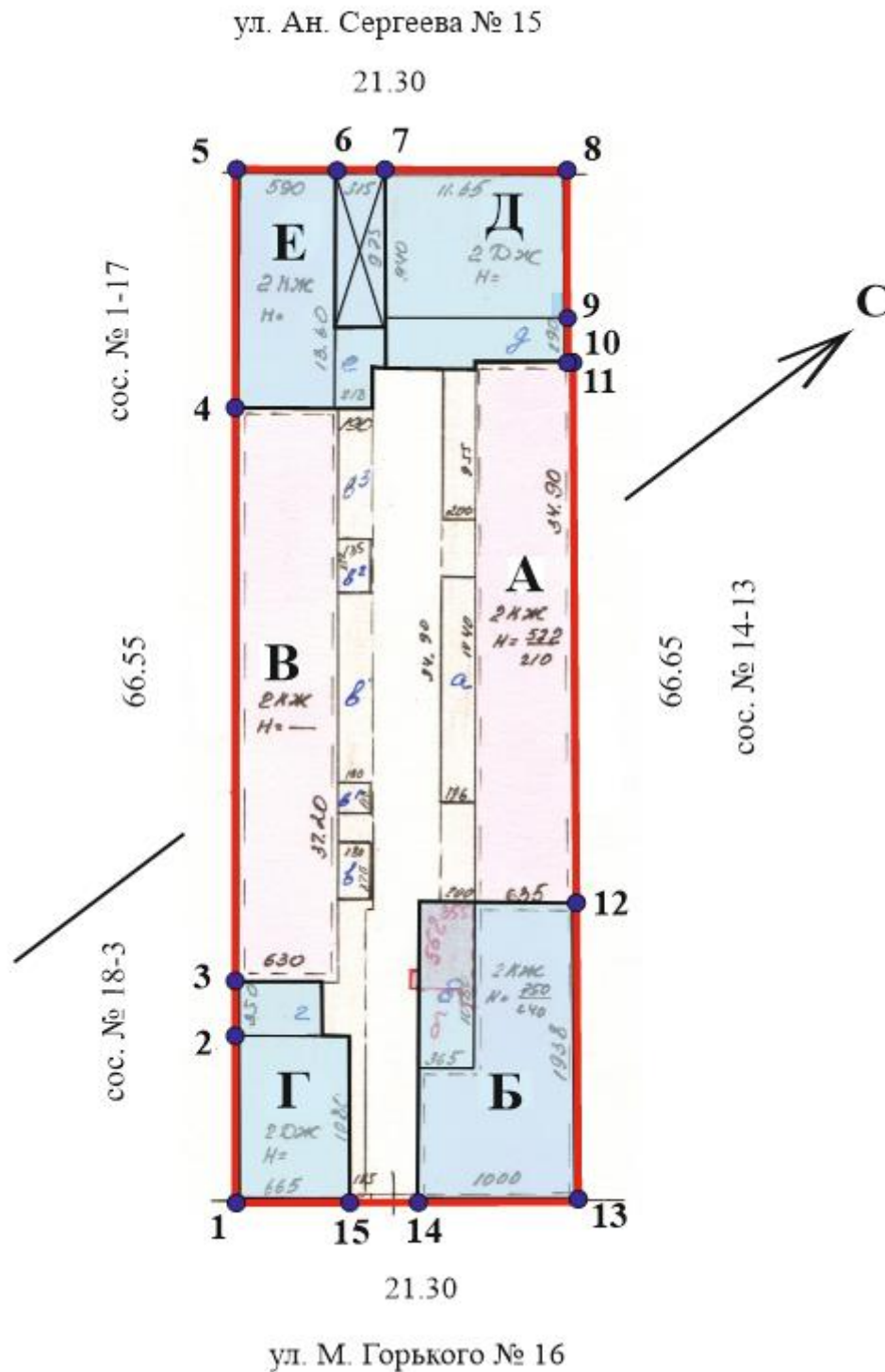
Дата оформления заключения экспертизы: 17 марта 2025 года.

Настоящий акт государственной историко-культурной экспертизы оформлен в электронном виде в формате PDF и подписан усиленной квалифицированной электронной подписью.



Эксперт _____ Л. К. Горлова

Директор ГАУ АО
«НПУ «Наследие» _____ Л. В. Назарова

Схема границ территории
объекта культурного наследия регионального значения
«Усадьба городская Рябицева И. Е. (Бажанова С. Я.),
кон. XIX – нач. XX вв.
(Лит. «Б», «Г», «Д», «Е», ворота),
расположенного по адресу: г. Астрахань,
ул. М. Горького, 16, ул. Ан. Сергеева, 15.



Условные обозначения:

-  - граница территории объекта культурного наследия регионального значения «Усадьба городская Рябицева И.Е. (Бажанова С.Я.), кон. XIX – нач. XX вв. (Лит. «Б», «Г», «Д», «Е», ворота)
-  - строения, входящие в состав объекта культурного наследия регионального значения «Усадьба городская Рябицева И.Е. (Бажанова С.Я.), кон. XIX – нач. XX вв. (Лит. «Б», «Г», «Д», «Е», ворота)
- **1** - обозначение характерной точки границ территории объекта культурного наследия регионального значения «Усадьба городская Рябицева И.Е. (Бажанова С.Я.), кон. XIX – нач. XX вв. (Лит. «Б», «Г», «Д», «Е», ворота)

Описание границ территории
объекта культурного наследия регионального значения
«Усадьба городская Рябичева И. Е. (Бажанова С. Я.),
кон. XIX – нач. XX вв.

(Лит. «Б», «Г», «Д», «Е», ворота),
расположенного по адресу: г. Астрахань,
ул. М. Горького, 16, ул. Ан. Сергеева, 15.

Граница территории объекта культурного наследия регионального значения проходит:

- от точки **1** (в юго-западном направлении) вдоль дворовых фасадов (по наружным стенам строений лит. «Г», «г», «В», «Е») через точки: **2** (сопряжение стен лит. «Г» и лит. «г»), **3** (сопряжение стен лит. «г» и лит. «В»), **4** (сопряжение стен лит. «В» и лит. «Е») до поворотной точки **5** – 66,55 м;

- от точки **5** (в северо-западном направлении) вдоль общего главного северо-западного фасада строений лит. «Е» и «Д» (по наружным стенам – ул. Ан. Сергеева) через точки: **6** (северный угол лит. «Е»), вдоль проездной арки, **7** (западный угол лит. «Д») до поворотной точки **8** – 21,30 м;

- от точки **8** (в северо-восточном направлении) вдоль дворовых фасадов (по наружным стенам строений лит. «Д», «д», «А», «Б») до поворотной точки **9** (сопряжение наружной стены лит. «Д» с небольшим выступом ограждения участка), далее по небольшому выступу ограждения до поворотной точки **10**, далее по ограждению вдоль наружной стены лит. «д» через точки: **11** (северный угол лит. «А»), **12** (сопряжение стен лит. «А» и лит. «Б») до поворотной точки **13** (восточный угол лит. «Б») – 66,65 м;

- от точки **13** (в юго-восточном направлении) вдоль главного юго-восточного фасада (по наружным стенам – ул. М. Горького) через точки: **14** (южный угол лит. «Б»), вдоль проездных ворот, **15** (восточный угол лит. «Г») до поворотной точки **1** – 21,30 м.

**Правовой режим использования земель в границах территории
объекта культурного наследия регионального значения
«Усадьба городская Рябицева И. Е. (Бажанова С. Я.),
кон. XIX – нач. XX вв.**

(Лит. «Б», «Г», «Д», «Е», ворота),
расположенного по адресу: г. Астрахань,
ул. М. Горького, 16, ул. Ан. Сергеева, 15.

1. Разрешается:

- проведение работ по сохранению объекта культурного наследия на основании задания на проведение указанных работ, разрешения на проведение указанных работ, выданных региональным органом охраны объектов культурного наследия, проектной документации на проведение работ по сохранению объекта культурного наследия, согласованной региональным органом охраны объектов культурного наследия, а также при условии осуществления технического, авторского надзора и государственного надзора в области охраны объектов культурного наследия за их проведением. В случае если при проведении работ по сохранению объекта культурного наследия затрагиваются конструктивные и другие характеристики надёжности и безопасности объекта, указанные работы проводятся в соответствии с требованиями Федерального закона от 25 июня 2002 г. № 73-ФЗ «Об объектах культурного наследия (памятниках истории и культуры) народов Российской Федерации» (далее – Федеральный закон) и Градостроительного кодекса Российской Федерации;
- проведение в порядке и случаях, предусмотренных Федеральным законом, изыскательных, проектных, земляных, мелиоративных, хозяйственных и иных работ, в том числе:
 - снос диссонирующих объектов;
 - озеленение и благоустройство территории;
 - прокладка и реконструкция дорожных и инженерных коммуникаций, не нарушающие целостность объекта культурного наследия и не создающие угрозы его повреждения, разрушения или уничтожения, угрозы пожара;
- проведение археологических полевых работ;
- освоение подземного пространства в соответствии с проектом приспособления объекта культурного наследия к современному использованию при условии отсутствия негативного влияния на сохранность данного объекта культурного наследия в его исторической среде;
- ведение хозяйственной деятельности, не противоречащей требованиям обеспечения сохранности объекта культурного наследия и позволяющей обеспечить функционирование объекта культурного наследия в современных условиях.

2. Обеспечивается:

- запрет или ограничение движения транспортных средств в случае, если движение транспортных средств создаёт угрозу нарушения целостности и сохранности объекта культурного наследия;
- реализация мер пожарной безопасности;
- реализация мер экологической безопасности;
- защита объекта культурного наследия от динамических воздействий.

3. Запрещается:

- строительство объектов капитального строительства;
- увеличение объёмно-пространственных характеристик, существующих на территории объекта культурного наследия объектов капитального строительства;
- прокладка наземных и воздушных инженерных коммуникаций;
- активное динамическое воздействие на грунты в зоне их взаимодействия с объектом культурного наследия;
- изменение характеристик природного ландшафта, композиционно связанного с объектом культурного наследия.

ПРЕДМЕТ ОХРАНЫ

объекта культурного наследия регионального значения
**«Усадьба городская Рябцева И. Е. (Бажанова С. Я.),
кон. XIX – нач. XX вв.**
(Лит. «Б», «Г», «Д», «Е», ворота),
расположенного по адресу: г. Астрахань,
ул. М. Горького, 16, ул. Ан. Сергеева, 15.

1. Градостроительные характеристики (особенности):

- историко-культурная ценность территории (занимает историческое местоположение).

2. Архитектурные и конструктивные характеристики (особенности):

- историческая ценность (время создания Объекта: кон. XIX – нач. XX вв., Объект несёт в своём облике черты определённого исторического периода);

- объёмно-пространственная композиция и габариты Объекта (**Лит. «Б»** – двухэтажное кирпичное здание, Г-образное в плане с галереей на дворовом фасаде. Расположено в восточной угловой части участка и главным фасадом поставлено по его юго-восточной границе в линии застройки улицы М. Горького. Слева от дома расположен лит. «Г». **Лит. «Г»** – двухэтажное деревянное здание (главный юго-восточный фасад обложен кирпичом), прямоугольное в плане с двухъярусной галереей на северо-восточном дворовом фасаде. Расположено в южной угловой части участка и главным фасадом поставлено по его юго-восточной границе в линии застройки улицы М. Горького. Справа от дома расположен лит. «Б». **Ворота** – кирпичные, расположены между лит. «Г», «Б». **Лит. «Е»** – двухэтажное кирпичное, прямоугольное в плане строение с проездом в крайней левой части, со стороны которого к данному дому примыкает строение **лит. «Д»** – двухэтажное, деревянное строение прямоугольное в плане, стены которого в обоих этажах обложены кирпичом, расположено в северной угловой части участка; оба строения (лит. «Д» и лит. «Е») возведены в линии застройки ул. А. Сергеева, имеют общий северо-западный главный фасад, выходящий на красную линию этой улицы, объединены 2-ым этажом и общей двухскатной крышей);

- конструкция, материал капитальных стен (**Лит. «Б»** – капитальные наружные и внутренние кирпичные стены. **Лит. «Г»** – капитальные наружные и внутренние деревянные стены, главный фасад обложен кирпичом. **Лит. «Д»** – капитальные наружные и внутренние деревянные стены, в обоих этажах обложенные кирпичом. **Лит. «Е»** – капитальные наружные и внутренние кирпичные стены. **Ворота** – кирпичные проездная арка и пилон);

- композиционная структура и архитектурно-художественное оформление фасадов, в том числе местоположение, размер, форма и оформление оконных проёмов, материал и характер отделки фасадных поверхностей (**Лит. «Б»**, **лит. «Г»**, **Ворота** – не оштукатуренная, окрашенная кирпичная кладка стен. **Лит. «Б»** (главный фасад) – горизонтальные элементы архитектурного оформления: цокольный профилированный карниз; междуэтажный профилированный карниз; фриз, заполненный часто расположенными декоративными кронштейнами, чередующимися небольшими нишками; венчающий карниз значительного выноса с полочкой из белого камня; подоконные профилированные карнизы обоих этажей. Угловые двухчастные пилястры, рустованные по 1-му этажу и гладкие по 2-му. Межоконные простенки 1-го этажа, оформленные квадратным рустом; надоконные простенки, оформленные вертикальным рустом. Оконные проёмы обоих этажей с лучковой перемычкой; окна 1-го этажа помещены в неглубокие ниши, под окнами расположены лежащие прямоугольные филёнки; окна 2-го этажа обрамлены наличником с вертикальными наборными элементами, навершие наличника – треугольный фронтон, под окнами находится выступающая деталь, оформленная парными нишами.

Дворовый юго-западный фасад – венчающий широкий, профилированный карниз; междуэтажный узкий профилированный карниз; подвальные окна и окна обоих этажей с лучковой перемычкой, лишённые обрамлений.

Лит. «Г» (главный фасад обложен кирпичом) – горизонтальные элементы архитектурного оформления: междуэтажный профилированный карниз с поясом с поясом поребрика; завершающие стены фасада профилированный кирпичным карниз и простой деревянный карниз значительного выноса. Венчающий фронтон с простыми наклонными карнизами, с тимпаном, обшитым горизонтальной калёванной доской; угловые гладкие пилястры. Оконные проёмы обоих этажей с плоской перемычкой, обрамлены узкими наличниками, объединены подоконными карнизами; над окнами 1-го этажа расположены сандрики с зубчиками, раскрепованные в междуэтажном карнизе; наличники окон 2-го этажа завершены треугольными фронтонами, под окнами расположены лежащие ниши.

Ворота – кирпичные; плоскость стенок оформлена рустом; левый пилон подчёркнут рустованной пилястрой; лучковая арка ворот, декорированная замковым камнем. Плоскость стенки над аркой оформлена продолжением профилированного междуэтажного карниза и декоративного оформления подоконного простенка 2-го этажа **лит. «Б»**.

Лит. «Е» и лит. «Д» (общий главный фасад) – горизонтальные элементы архитектурного оформления: цокольный уступом; междуэтажный узкий профилированный карниз; профилированный венчающий карниз незначительного выноса. Угловые гладкие лопатки обоих этажей, раскрепованные по горизонтальным карнизам. Оконные проёмы обоих этажей с лучковой перемычкой; окна 1-го этажа лишены обрамлений, объединены подоконным карнизом. Окна 2-го этажа оформлены наличником, вертикальные элементы которого – пилястры декорированы в верхней части перехватами, а в нижней – муфтой; навершие наличника завершается фронтоном,

горизонтальный профилированный элемент которого, имея продолжение по стене фасада, соединяет оконные наличники; подоконный профилированный карниз, раскрепованный в подоконной накладке, оформленной незначительной лежащей нишей, содержащей пару небольших ниш. Проездная арка – коробовая с широким профилированным обрамлением.

- конструкция, форма, характер кровли.

Предмет охраны может быть уточнён при проведении натурных реставрационных исследований.

Приложение № 5
к Акту государственной
историко-культурной экспертизы

МИНИСТЕРСТВО КУЛЬТУРЫ СССР • ПАМЯТНИКИ ИСТОРИИ И КУЛЬТУРЫ СССР (недвижимые) _____ (индекс)
 СОЮЗНАЯ РЕСПУБЛИКА Р. Ф. Упр. по охране культ. наследия Мин. культуры
 Адрес г. Астрахань, ул. М. Горького, 16. Ал. Сергеева, 15
 (АССР, край, область район, автономная обл.; национальный округ; населенный пункт)

УЧЕТНАЯ КАРТОЧКА

I. НАИМЕНОВАНИЕ ПАМЯТНИКА Усадьба городская

II. ТИПОЛОГИЧЕСКАЯ ПРИНАДЛЕЖНОСТЬ

памятник археологии	памятник истории	памятник архитектуры	памятник монумент. ис-ва
		X	

III. ДАТИРОВКА ПАМЯТНИКА кон. XIX в.

IV. ХАРАКТЕР СОВРЕМЕННОГО ИСПОЛЬЗОВАНИЯ

по перво-начальному назначению	культурно-просвети-тельное	туристско-экскурсион-ное	лечебно-оздорови-тельн.	жилые помещения	хозяйст-венное	не исполь-зуется
				X		

предлож. по использ. _____

V. ХАРАКТЕРИСТИКА ТЕХНИЧЕСКОГО СОСТОЯНИЯ

хорошее	среднее	плохое	аварийное
	X		

VI. КАТЕГОРИЯ ОХРАНЫ

союзная	республ.	местная	не состоит
			X

наличие утвержденной охранной зоны

да	нет
X	

VII. НАЛИЧИЕ ДОКУМЕНТАЦИИ

паспорт	фотографии	обмеры	реставрационные материалы

место хранения документов

органы охраны			реставрационные мастерские		музей архив. нии
союзный	республикан.	местный	республикан.	местные	
		X			

Дата составления карточки 5 января 1995 г.
 М. П. _____

Составитель Обвинникова Л. Ю., историк Инспектор по охране памятников _____
 (Ф., и., о., должность или профессия, подпись) (Ф., и., о., подпись)

13.03.2001

Филиппов

Краткие исторические сведения об Объекте.

Общие сведения об объекте:

В соответствии с решением исполкома Астраханского областного Совета народных депутатов «О создании областной межведомственной комиссии для проведения инвентаризации и учёта состояния историко-культурного и природного наследия» от 26.03.1991 г. № 173 и по Рекомендациям Минкультуры РСФСР от 21.06.1991 г. в г. Астрахани и области вышеуказанной комиссией совместно со специалистами московского института «Спецпроектреставрация» в 1991-1993 гг. была проведена инвентаризация памятников истории и культуры и объектов, представляющих культурную ценность.

В результате работы комиссии в список выявленных объектов, представляющих культурную ценность, был включён объект «Усадьба городская», кон. XIX в. – г. Астрахань, ул. М. Горького, 16, ул. А. Сергеева, 15»¹.

Согласно протоколу заседания экспертной комиссии по проведению историко-культурной экспертизы от 15.03.2011, объект является выявленным объектом культурного наследия «Усадьба городская», кон. XIX в. – г. Астрахань, ул. М. Горького, 16, ул. А. Сергеева, 15 (Лит. «А», «В», «Б», «б», «Г», «г», «Д», «д», «Е», «е»).

Объект располагается в Кировском районе г. Астрахани, в квартале, ограниченном ул. Ан. Сергеева (бывш. Набережная р. Волги, Банная, Народный Бульвар / Народнобульварная), ул. Дантона (бывш. 3-я Кремлёвская, Самолетская), ул. М. Горького (бывш. Кузнечная, 1-я Флотская, Мало-Исадная, Железняк), ул. Энзелийская (бывш. Поперечно-Банная, Жана Марата) на территории градостроительного образования, историко-архитектурного комплекса «Коса, XIX – нач. XX вв.», охраняемого государством согласно постановлению Главы Администрации Астраханской области от 27.12.1993 г. № 230. Этим же постановлением охраняются улицы Ан. Сергеева и М. Горького под наименованием «Набережная р. Волги, XIX – нач. XX вв.».

Индекс типологической принадлежности объекта:
3.2. – памятники жилой архитектуры.

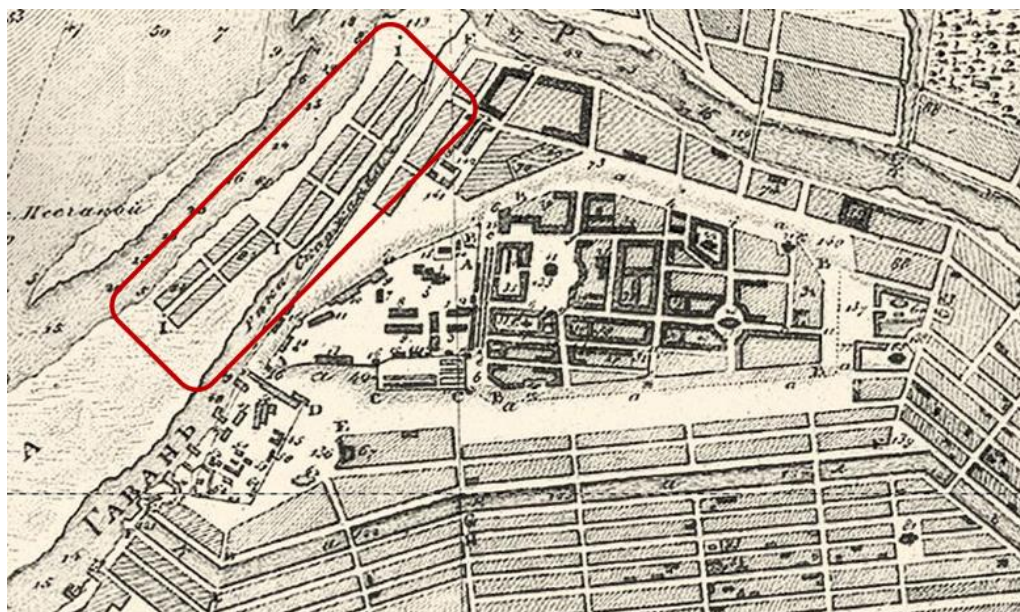
История строительства и использования объекта:

По имеющимся на данный момент сведениям установлено следующее.

Исследуемый объект располагается в районе с исторически сложившимся названием «Коса». Это довольно позднее градостроительное образование. К концу первой трети XIX в. между кремлёвским бугром и Волгой образуется

¹ Архив ГАУ АО «НПУ «Наследие». Научно-проектная документация. Инвентаризация памятников архитектуры г. Астрахани. – М.: Проект. ин-т по реставрации памят. ист. и культ. «Спецпроектреставрация», т.1-3, арх. № 9987, 1992 г.

огромное пространство, получившее название «Косы», которое быстро застраивается. На плане Астрахани 1827 г. обозначены на «волжской песчаной косе, занимаемой прибылою водою, кузнечные ряды и обывательские дворы, поставленные по особому начальственному распоряжению» ².



**Фрагмент плана г. Астрахани 1820 г.
Показаны: «I – Селение на Косе; 84 – Кузнечный ряд»**

На плане г. Астрахани 1838 г. в районе «Косы» отображена сетка кварталов, в целом соответствующая современному расположению.

Наиболее широкое развитие каменное строительство на «Косе» приобретает в 1890-х гг. - начале XX в. «Коса» застраивается «собственными» домами с конторами и магазинами, как богатейших фирм, так и мелких торговцев, гостиницами, доходными домами, дешёвыми квартирами. По берегу Волги тянулись пристани крупных пароходных обществ и частных владельцев.

Исследуемый участок прилегал к рынку «Малые Исады», располагавшемуся на Набережной р. Волги, здесь же по берегу находились живорыбные садки. В этом районе охотно приобретали домовладения астраханские купцы-рыбопромышленники.



План г. Астрахани 1905 г., показано место расположения исследуемого объекта

² РГВИА. Ф. 349. Оп. 3. Д. 2608. План г. Астрахани 1827 г.

На **1871 – 1872** гг. в 1 участке 1 околотке в исследуемом квартале значились домовладения:

- Мещанина Никиты Барабанова – деревянный дом со службами, 1800 руб. (на углу ул. Кузнечная и Поперечно-Банная – прим. авт.);

- **Астраханского мещанина Михаила Ярославцева** – деревянный дом со службами, 2000 руб. (по ул. Кузнечная; с другой стороны – по Набережной р. Волги – был описан «деревянный дом со службами» наследников мещанина Михаила Ярославцева («народно Тараканова»), 800 руб., но запись зачёркнута – вероятно, из-за повтора – прим. авт.);

- Царицынского мещанина Петра Блохина – деревянный дом со службами, 1800 руб. (сквозное на ул. Кузнечная и Набережная р. Волги – прим. авт.);

- Мещанина Афанасия Арефьева – деревянный дом со службами, 1000 руб. (сквозное на ул. Кузнечная и Набережная р. Волги – прим. авт.);

- Мещанина Василия Протасова – деревянный дом со службами, 2000 руб. (сквозное на ул. Кузнечная и Набережная р. Волги – прим. авт.);

- Астраханской купеческой жены Матрены Кузнецовой – деревянный дом со службами, 1800 руб. (на углу ул. Кузнечная и 3-я Кремлевская – прим. авт.);

- Астраханского мещанина Михаила Безроднова – деревянный дом со службами, 1300 руб. (на углу Набережной р. Волги и ул. 3-я Кремлевская – прим. авт.);

- Временно обязанного крестьянина Лазаря Зимина – деревянный дом со службами, 900 руб. (на углу Набережной р. Волги и ул. Поперечно-Банной – прим. авт.)³

По данным следующих лет видно, что домовладение Михаила Ярославцева (наследников) действительно выходило на обе улицы, а к нач. 1880-х гг. перешло к новому владельцу – тульскому мещанину Сергею Яковлевичу Бажанову, который взамен старых возводит на своём месте новые постройки.

В **1881** г. **Сергею Яковлевичу Бажанову** разрешено строительство деревянного дома в два этажа на каменном фундаменте в 1 участке 1 околотке по ул. Кузнечной. А затем – «два деревянных дома в два этажа и на дворе 5-ти флигелей», в соседстве мест Зимина и Блохина⁴.

Согласно Таблице домов и улиц г. Астрахани **1884** г., в 1 участке 1 околотке указаны следующие домовладения:

по правой стороне ул. Кузнечная (от ул. 3-я Кремлевская до ул. Поперечно-Банной):

№ 10 – Кузнецовой, забор;

№ 12 – Протасова, полукаменное;

№ 14 – Арефьевых, забор;

№ 16 – Блохина, деревянное;

№ 18 – Бажанова, деревянное;

№ 20 – Барабанова, деревянное;

³ ГААО. Ф. 94. Оп. 1. Т. 8. Д. 34286. Л. 99 об. – 102.

⁴ ГААО. Ф. 94. Оп. 1. Т. 2. Д. 6137. Л. 6 об., 9, 80 об.

по левой стороне ул. Набережная р. Волги (от ул. 3-я Кремлевская до ул. Поперечно-Банной):

- № 57 – Безродновой, каменное;
- № 59 – Протасова, деревянное;
- № 61 – Арефьевых, деревянное;
- № 63 – Блохина, деревянное;
- № 65 – Бажанова, деревянное;**
- № 67 – Зимина, деревянное ⁵.

В июле – августа 1885 г. **С.Я. Бажанов** получает разрешение на **постройку ещё двух деревянных домов** на своем дворовом месте в 1 участке 1 околотке по ул. Кузнечной ⁶.

В июле-августа 1886 г. **С.Я. Бажанов** получает разрешение на постройку каменных палаток, там же ⁷.

Оценочная ведомость **1886 – 1888 гг.** описывает домовладение **мещанина Сергея Яковлевича Бажанова**, расположенное в 1 участке 1 околотке по ул. Кузнечная и Набережная р. Волги, 18/65: «**Два 2-этажных деревянных дома, один о 6-ти, другой о 10-ти окнах** в обоих этажах, и во дворе нять три флигеля, один из них в два этажа...» Оценка имущества составляла 5 670 руб., но по постановлению Управы на 12 ноября 1886 г. была увеличена «для залога» до 10 600 руб. ⁸

Приведенное описание двух деревянных домов соответствует двум сохранившимся постройкам: совр. лит. «Г» по ул. М. Горького («о 6-ти окнах в обоих этажах») и лит. «Д» по ул. Ан. Сергеева («о 10-ти окнах в обоих этажах»), которые позднее претерпели изменения – были дополнительно отделаны кирпичом, при чём дом «о 10-ти окнах» был объединён единым фасадом с более поздней каменной постройкой.

«Дом Бажанова» в 1 участке упоминается в адрес-календаре 1884 г. Здесь размещалась контора пароходовладельца **Густава Густовича фон Бремзена**, портной **Сергей Логинов** и подрядчик асфальтовых работ **Иван Андреевич Зарубин** ⁹.

Вскоре, однако, дворовое место сменило владельца: на **1899 г.** в документах по адресу Набережная р. Волги, 65 значится домовладение **Рябцева Ивана Ефимовича** ¹⁰.

К **1914 г.** оценка домовладения **Рябцева И. Е.** составляла 23 571 руб. ¹¹

В **1919 – 1923 гг.** домовладение **Рябцева Ивана Ефимовича**, расположенного по улицам Мало-Исадной и 1-й Флотской (до 1920 г. – Кузнечной и Набережной р. Волги), 18/65 (14) было муниципализировано и перешло в ведение ГорКо в качестве жилых домов ¹².

⁵ Таблица домов и улиц г. Астрахани. Астрахань, 1884.

⁶ ГААО. Ф. 94. Оп. 1. Т. 8. Д. 34486. Л. 24 об.

⁷ Там же. Л. 56 об.

⁸ ГААО. Ф. 94. Оп. 1. Т. 8. Д. 34547. Л. 57 об. – 58.

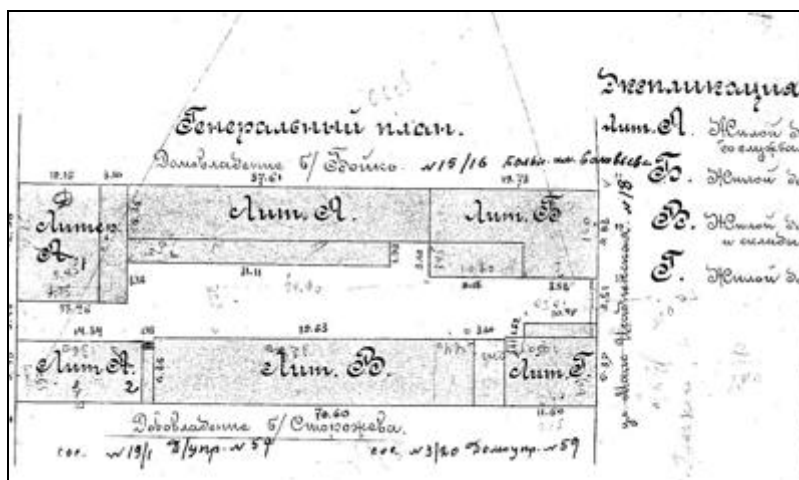
⁹ Памятная книжка Астраханской области на 1884 г. Астрахань, 1884.

¹⁰ ГААО. Ф. 94. Оп. 1. Т. 3. Д. 18531. Л. 3 об.

¹¹ ГААО. Ф. Р-1925. Оп. 1. Д. 531. Л. 4.

¹² ГААО. Ф. Р-1925. Оп. 1. Д. 531. Л. 4.

В перечне строений муниципализированного домовладения показан «смешанный 3-этажный (?) дом»¹³.



Генплан БТИ, 1927 г.

На генплане 1927 г. на участке по адресу: Народный Бульвар, 26, Мало-Исадная, 14 (изменено позднее на №17/18) «бывшем Рябицева» показаны:

лит. «А», «А¹», «А²» – жилой дом со службами (по ул. Народный бульвар и вдоль северо-восточной границы двора, 2-этажный с подвалом и галереей);

лит. «Б» – жилой дом (по ул. Мало-Исадной, справа, во дворе примыкает к лит. «А», 2-этажный, с подвалом и галереей);

лит. «В» – жилой дом и склады (во дворе, вдоль юго-западной границы, между лит. «А²» и «Г», 2-этажный с подвалом);

лит. Г» – жилой дом (по ул. Мало-Исадной, слева, 2-этажный, с галереей).

Застройка участка периметральная, въезд со стороны Народного Бульвара – через проездную арку в лит. «А», со стороны ул. Мало-Исадной – через каменные ворота между лит. «Г» и «В»¹⁴.

На генплане 1951 – нач. 1970-х гг. тот же участок по М. Горького, 18 и ул. Народный Бульвар (с 1964 г. – Героя Анатолия Сергеева), 17 и (к 1965 г. изменена нумерация № 16/15) имеет состав:

лит. «А», «а» – 2-этажный жилой кирпичный дом с кирпичным подвалом и 2-этажной тесовой галереей (во дворе, по северо-восточной границе);

лит. «Б», «б» – 2-этажный жилой кирпичный дом с кирпичным подвалом и 2-этажной тесовой галереей (по ул. М. Горького, справа);

лит. «В», «в» – 2-этажный жилой кирпичный дом с кирпичным подвалом и 2-этажной тесовой галереей (ранее отсутствовала), (во дворе, по юго-западной границе);

лит. «Г», «г», «Г¹» – 2-этажный жилой деревянный дом с 2-этажной деревянной террасой и сенями (по ул. М. Горького, слева);

лит. «Д», «д») – 2-этажный жилой деревянный дом с 2-этажной деревянной галереей (по ул. Ан. Сергеева, слева);

¹³ ГААО. Ф. Р-1922. Оп. 1. Д. 711.

¹⁴ Архив БТИ г. Астрахани, инв. д. № 2 ²²/₂, ул. М. Горького, ул. Ан. Сергеева, 16/15.

лит. «Е» – 2-этажный жилой кирпичный дом (по ул. Ан. Сергеева, справа);

I – ворота деревянные в кирпичных столбах (по ул. М. Горького, между лит. «Г» и «Б») ¹⁵.

К 2000 г., согласно планам БТИ, состав основных строений остался без изменений. Галереи и прочие входные пристройки подверглись переустройству: поделены на части галерей «а», «б», «в», появилась галерея лит «е». Периметральная конфигурация застройки сохранена ¹⁶.

Историко-культурная оценка объекта.

Исследуемый объект является примером городской усадьбы кон. XIX – нач. XX вв., сохранившим периметральную застройку в пределах сквозного (имеющего выход на две улицы) дворового места. Устройство усадьбы характерного для доходных домовладений того времени в исследуемом историческом месте («Коса»), принадлежавшим преимущественно крупным купцам-рыбопромышленникам, которые составляли основную категорию домовладельцев исследуемого района.

Обращает внимание то, что при визуальном единстве лицевого фасада построек по ул. Ан. Сергеева, фактически северо-восточный объём состоит из двух разновременных частей – деревянного дома лит. «Д» (более раннего) и каменного лит. «Е» (более позднего, содержащего проездную арку), отделанных под общий фасад.

Также разновременными, по всей видимости, являются дома, выходящие на ул. М. Горького: деревянный лит. «Г» и каменный лит. «Б».

Лицевые фасады домов сохранили свои художественно-архитектурные особенности, характерные для времени их постройки. Дворовые фасады преимущественно перекрыты входными галереями, пристройками, которые на протяжении XX в. неоднократно подвергались изменениям. Из сохранивших исторический облик можно выделить части галерей лит. «а», «в», которые, впрочем, несут типовые черты входных галерей нач. XX в.

Для установления точного времени строительства отдельных построек в составе домовладения требуются дальнейшие архивные изыскания. В настоящее время можно говорить, что комплекс построек возводился на протяжении длительного времени. Постройка была начата при Бажанове С.М., а окончательный вид, вероятно, домовладение приобрело при Рябицеве И.Е.

В случае включения в реестр объектов культурного наследия рекомендуется наименование: «Усадьба городская Рябицева И.Е. (Бажанова С.Я.), кон. XIX – нач. XX вв.»

Февраль 2025 г.

Ведущий архитектор сектора учётной
документации и мониторинга
ГАУ АО «НПУ «Наследие»

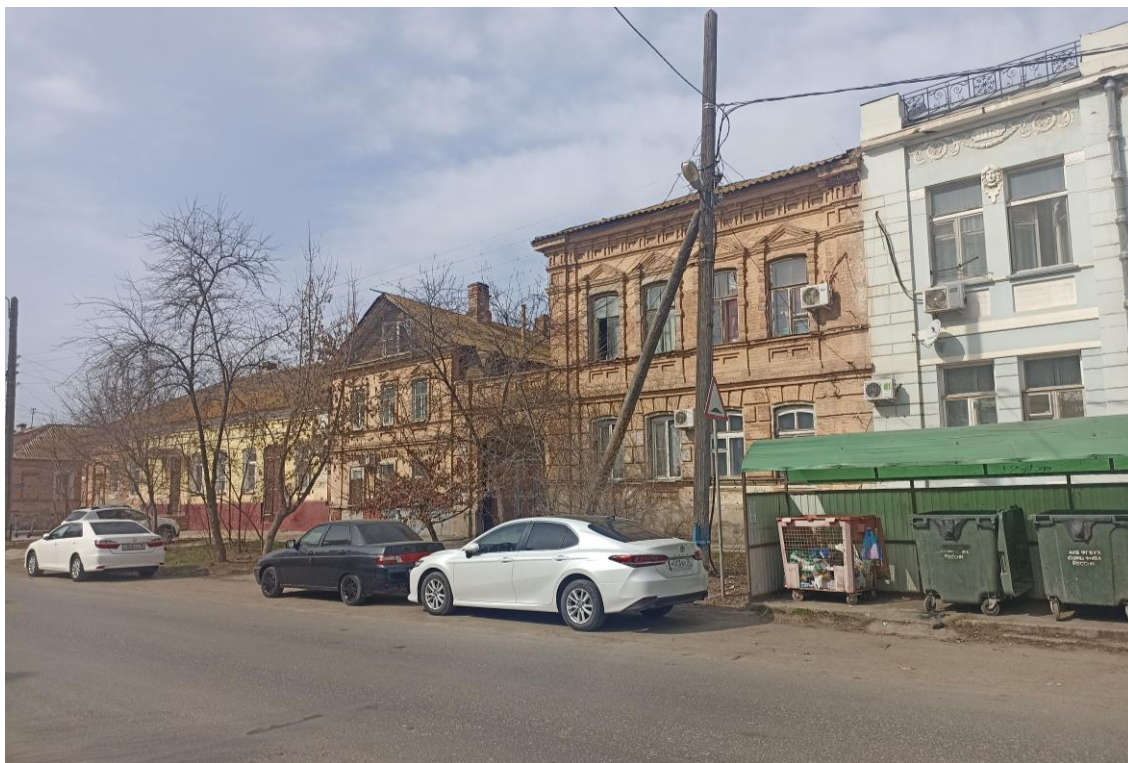
О.Н. Ерхова

¹⁵ Там же.

¹⁶ Там же.

ФОТОФИКСАЦИЯ

выявленного объекта культурного наследия
«Усадьба городская», кон. XIX в.,
(Лит. «А», «В», «Б», «б», «Г», «г», «Д», «д», «Е», «е»)
расположенного по адресу: г. Астрахань,
ул. М. Горького, 16, ул. А. Сергеева, 15



«Усадьба городская», кон. XIX в.– г. Астрахань, ул. М. Горького, 16, ул. А. Сергеева, 15.
 Фото № 1. Объект в окружающей застройке. Вид с востока.
 (ул. М. Горького, лит. «Б» и лит. «Г»)).
 Фото: Горлов Г.В., март 2025 г.



«Усадьба городская», кон. XIX в.– г. Астрахань, ул. М. Горького, 16, ул. А. Сергеева, 15.
 Фото № 2. Вид на юго-восточную границу участка Объекта
 (ул. М. Горького, лит. «Б» и лит. «Г»)).
 Фото: Горлов Г.В., март 2025 г.



«Усадьба городская», кон. XIX в.– г. Астрахань, ул. М. Горького, 16, ул. А. Сергеева, 15.
 Фото № 3. Главный юго-восточный фасад (ул. М. Горького, лит. «Б»).

Фото: Горлов Г.В., февраль 2025 г.



«Усадьба городская», кон. XIX в.– г. Астрахань, ул. М. Горького, 16, ул. А. Сергеева, 15.
 Фото № 4. Главный юго-восточный фасад (ул. М. Горького, лит. «Г»).

Фото: Горлов Г.В., февраль 2025 г.



«Усадьба городская», кон. XIX в.— г. Астрахань, ул. М. Горького, 16, ул. А. Сергеева, 15.
Фото № 5. Проездные ворота с ул. М. Горького, расположенные между лит. «Б» и лит. «Г».
Фото: Горлов Г.В., март 2025 г.



«Усадьба городская», кон. XIX в.— г. Астрахань, ул. М. Горького, 16, ул. А. Сергеева, 15.
 Фото № 6. Объект в окружающей застройке. Вид с запада.
 (ул. А. Сергеева, лит. «Е» и лит. «Д»).

Фото: Горлов Г.В., март 2025 г.



«Усадьба городская», кон. XIX в.— г. Астрахань, ул. М. Горького, 16, ул. А. Сергеева, 15.
 Фото № 7. Главный северо-западный фасад (общий, лит. «Д» и лит. «Е», ул. А. Сергеева).
 Фото: Горлов Г.В., март 2025 г.



«Усадьба городская», кон. XIX в.— г. Астрахань, ул. М. Горького, 16, ул. А. Сергеева, 15.
 Фото № 8. Проездная арка на главном северо-западном фасаде
 (общий фасад лит. «Д» и лит. «Е», ул. А. Сергеева).
 Фото: Горлов Г.В., март 2025 г.



«Усадьба городская», кон. XIX в.— г. Астрахань, ул. М. Горького, 16, ул. А. Сергеева, 15.
 Фото № 9. Дворовый юго-восточный фасад (общий фасад лит. «Е» и лит. «Д»).

Фото: Горлов Г.В., март 2025 г.



«Усадьба городская», кон. XIX в.– г. Астрахань, ул. М. Горького, 16, ул. А. Сергеева, 15.
 Фото № 10. Дворовый юго-западный фасад лит. «А». Вид с запада.
 Фото: Горлов Г.В., март 2025 г.



«Усадьба городская», кон. XIX в.– г. Астрахань, ул. М. Горького, 16, ул. А. Сергеева, 15.
 Фото № 11. Дворовый северо-восточный фасад лит. «В». Вид с севера.
 Фото: Горлов Г.В., март 2025 г.



МИНИСТЕРСТВО КУЛЬТУРЫ
РОССИЙСКОЙ ФЕДЕРАЦИИ

ПРИКАЗ

от 21 февраля 2023

Москва

№ 402

**Об аттестации экспертов по проведению государственной
историко-культурной экспертизы**

В соответствии с Федеральным законом от 25 июня 2002 г. № 73-ФЗ «Об объектах культурного наследия (памятниках истории и культуры) народов Российской Федерации», пунктом 9 Положения о государственной историко-культурной экспертизе, утвержденного постановлением Правительства Российской Федерации от 15 июля 2009 г. № 569, Положением о порядке аттестации экспертов по проведению государственной историко-культурной экспертизы, утвержденным приказом Минкультуры России от 26 августа 2010 г. № 563 (в редакции приказа Минкультуры России от 30 декабря 2021 г. № 2317), руководствуясь Положением об аттестационной комиссии Минкультуры России, утвержденным приказом Минкультуры России от 29 декабря 2011 г. № 1276, протоколом заседания аттестационной комиссии Министерства культуры Российской Федерации по аттестации экспертов по проведению государственной историко-культурной экспертизы от 14 февраля 2023 г.,
п р и к а з ы в а ю:

1. Аттестовать экспертов по проведению государственной историко-культурной экспертизы согласно приложению к настоящему приказу.

2

2. Департаменту государственной охраны культурного наследия (Р.А.Рыбало) обеспечить размещение информации об аттестованных экспертах на официальном сайте Минкультуры России в сети Интернет.

3. Контроль за исполнением настоящего приказа возложить на первого заместителя Министра культуры Российской Федерации С.Г.Обрывалина.

Заместитель Министра



Н.А.Преподобная

Приложение
к приказу Министерства культуры
Российской Федерации
от «21» сентября 2023 г.
№ 402

Аттестованные эксперты по проведению
государственной историко-культурной экспертизы

№ п/п	Фамилия, имя, отчество соискателя	Решение о присвоении статуса аттестованного эксперта:
1.	Горлова Людмила Константиновна	<ul style="list-style-type: none">- выявленные объекты культурного наследия в целях обоснования целесообразности включения данных объектов в реестр;- документы, обосновывающие включение объектов культурного наследия в реестр.

**ГОСУДАРСТВЕННОЕ АВТОНОМНОЕ УЧРЕЖДЕНИЕ АСТРАХАНСКОЙ
ОБЛАСТИ
«НАУЧНО-ПРОИЗВОДСТВЕННОЕ УЧРЕЖДЕНИЕ
«НАСЛЕДИЕ»**

ПРИКАЗ

09.01.2025

г. Астрахань

№ 1-2/о

О назначении лицом,
ответственным по проведению
государственной историко-культурной
экспертизы объектов
культурного наследия

В соответствии с приказом министерства культуры Российской Федерации от 21.02.2023 № 402 «Об аттестации экспертов по проведению государственной историко-культурной экспертизы»,

П Р И К А З Ы В А Ю:

1. Назначить Горлову Людмилу Константиновну, ведущего архитектора сектора учетной документации и мониторинга ГАУ АО «НПУ «Наследие» лицом, ответственным по проведению государственной историко-культурной экспертизы.

2. Настоящий приказ вступает в силу с 09.01.2025 и действует по 31.12.2025.

3. Контроль за исполнением данного приказа оставляю за собой.

Директор



Л.В. Назарова