

**Государственная историко-культурная экспертиза,
проводимая в целях обоснованности включения в Единый
государственный реестр объектов культурного наследия (памятников
истории и культуры) народов Российской Федерации
выявленного объекта культурного наследия
«Дом церкви Петра и Павла (?)», 2-я пол. XIX в.,
расположенного по адресу:
г. Астрахань, пл. Шаумяна, 1 «а» (Лит. «Б»)**



**Астрахань
2025 г.**

Акт
государственной историко-культурной экспертизы,
проводимой в целях обоснованности включения в Единый
государственный реестр объектов культурного наследия (памятников
истории и культуры) народов Российской Федерации
выявленного объекта культурного наследия
«Дом церкви Петра и Павла (?)», 2-я пол. XIX в.,
расположенного по адресу:
г. Астрахань, пл. Шаумяна, 1 «а» (Лит. «Б»)

г. Астрахань

«07» апреля 2025 г.

Настоящий Акт государственной историко-культурной экспертизы составлен в соответствии с требованиями Федерального закона от 25.06.2002 г. № 73-ФЗ «Об объектах культурного наследия (памятников истории и культуры) народов Российской Федерации» и «Положения о государственной историко-культурной экспертизе», утверждённым Постановлением Правительства Российской Федерации от 25 апреля 2024 г. № 530.

В соответствии с пунктом 8а указанного выше Положения экспертиза проводится одним экспертом.

- 1. Дата начала проведения экспертизы:** 27 февраля 2025 г.
- 2. Дата окончания проведения экспертизы:** 07 апреля 2025 г.
- 3. Место проведения экспертизы:** г. Астрахань (по месту нахождения выявленного объекта).
- 4. Заказчик экспертизы:** Служба государственной охраны объектов культурного наследия Астраханской области.
- 5. Исполнитель экспертизы:** Государственное автономное учреждение Астраханской области «Научно-производственное учреждение «Наследие».

Сведения об эксперте, проводившем экспертизу:

Фамилия, имя и отчество	Горлова Людмила Константиновна
Образование	Высшее
Специальность	Архитектор
Учёная степень (звание)	Нет
Стаж работы	45 лет
Место работы и должность	ГАУ АО «НПУ Наследие» (г. Астрахань). Ведущий архитектор сектора учётной документации и мониторинга.

6. Информация об ответственности за достоверность сведений:

Эксперт предупреждён об ответственности за достоверность сведений, изложенных в заключении экспертизы, в соответствии с действующим законодательством РФ.

7. Цель экспертизы:

- обоснованность (положительное заключение) или необоснованность (отрицательное заключение) включения выявленного объекта культурного наследия «Дом церкви Петра и Павла (?)», 2-я пол. XIX в., расположенного по адресу: г. Астрахань, пл. Шаумяна, 1 «а» (Лит. «Б») в Единый государственный реестр объектов культурного наследия (памятников истории и культуры) народов Российской Федерации;
- определение категории историко-культурного значения объекта культурного наследия (в случае положительного заключения экспертизы об обоснованности включения данного объекта в реестр);
- уточнение сведений в части наименования Объекта.

8. Объект экспертизы:

- выявленный объект культурного наследия: «Дом церкви Петра и Павла (?)», 2-я пол. XIX в., расположенного по адресу: г. Астрахань, пл. Шаумяна, 1 «а» (Лит. «Б») (далее Объект);
- документы, обосновывающие включение указанного объекта в Единый государственный реестр объектов культурного наследия (памятников истории и культуры) народов Российской Федерации.

9. Перечень документов, представленных заказчиком или полученных экспертом самостоятельно при проведении экспертизы:

9.1. Архив ГНПУ «Наследие». Научно-проектная документация. Инвентаризация памятников архитектуры г. Астрахани. – М.: Проект. ин-т по реставрации памят. ист. и культ. «Спецпроектреставрация», т. 2, шифр 995, инв. № 10074, 1993 г.

9.2. Архив ГБУ АО «БТИ», инв. дело № 2³⁵/2, г. Астрахань, пл. Шаумяна, 1а.

9.3. Таблица домов и улиц г. Астрахани. – Астрахань, 1884 г.

9.4. Фотографические изображения объекта.

9.5. Федеральный закон от 25.06.2002 г. № 73-ФЗ «Об объектах культурного наследия (памятников истории и культуры) народов Российской Федерации».

9.6. Положение о государственной историко-культурной экспертизе, утверждённое Постановлением Правительства Российской Федерации от 25 апреля 2024 г. № 530.

9.7. [Методические указания по определению предмета охраны объектов культурного наследия] Книга 1. Материалы по обоснованию и применению Методических указаний / ООО «ПФ-Градо»; авт. коллектив: И.С. Кудимов,

А.С. Щенков, А.Л. Баталов, Л.И. Лифшиц, В.Ю. Городничев, В.А. Климченко, Н.Е. Меркелова, Т.Е. Каменева, Д.М. Яцкин, А.Е. Рождественский; заказчик: Комитет по культурному наследию города Москвы (Москомнаследие).- М., 2011. – 12 с./ Департамент культурного наследия города Москвы.

9.8. [Методические указания по определению предмета охраны объектов культурного наследия] Книга 2. Материалы по обоснованию и применению Методических указаний / ООО «ПФ-Градо»; авт. коллектив: И.С. Кудимов, А.С. Щенков, А.Л. Баталов, Л.И. Лифшиц, В.Ю. Городничев, В.А. Климченко, Н.Е. Меркелова, Т.Е. Каменева, Д.М. Яцкин, А.Е. Рождественский; заказчик: Комитет по культурному наследию города Москвы (Москомнаследие).- М., 2011. – 41 с./ Департамент культурного наследия города Москвы.

9.9. Методические указания по проведению комплексных историко-культурных исследований / разработка и согласование методических указаний по проведению комплексных историко-культурных исследований. Книга 2 / ГУП «НИ и ПИ генплана МОСКВЫ; НПО-38 «Исторические зоны»; «Моспроект – 2» им. М.В. Посохина; авт. Коллектив: Е.Е. Соловьева, Т.В. Царева, Е.Ю. Дутлова, А.А. Белоконь, О.Г. Ким, А.С., Гурецкая, Н.Р. Липгарт; заказчик: Комитет по культурному наследию города Москвы (Москомнаследие). – М., 2009. – 54 с./ Департамент культурного наследия города Москвы.

9.10. «Список вновь выявленных в 1991 – 1993 гг. объектов, представляющих историческую, научную, художественную или иную культурную ценность (по видам)», утверждённый департаментом культуры, искусства и кино Администрации Астраханской области 25.06.2002 г.

10. Сведения об обстоятельствах, повлиявших на процесс проведения и результаты экспертизы:

Обстоятельства, повлиявшие на процесс проведения и результаты экспертизы, отсутствуют.

11. Сведения о проведённых исследованиях с указанием применённых методов, объёма и характера выполненных работ и их результатов:

11.1. Рассмотрен весь комплекс собранных документов по Объекту экспертизы (в том числе: учётная документация, архивные материалы и др.).

11.2. Выполнено сравнительное историко-градостроительное и визуальное натурное обследование по Объекту экспертизы.

11.3. Выполнены историко-архивные и библиографические исследования.

11.4. Проведён сравнительный анализ всех материалов в их хронологической последовательности. Результаты анализа отражены в обосновании и выводе настоящей экспертизы.

11.5. Выполнена фотофиксация Объекта.

11.6. Сформулировано обоснование вывода экспертизы.

Эксперт при исследовании документов и материалов, собранных в ходе экспертизы, счёл их достаточными для подготовки настоящего заключения –

иных положений и условий, необходимых для проведения экспертизы не требуется.

12. Факты и сведения, выявленные и установленные в результате проведённых исследований:

На государственную историко-культурную экспертизу представлены материалы в соответствии с требованиями пункта 15 Положения, утверждённого Постановлением Правительства РФ от 25.04. 2024 г. № 530, в целях определение обоснованности или необоснованности включения выявленного объекта культурного наследия «Дом церкви Петра и Павла (?)», 2-я пол. XIX в., расположенного по адресу: г. Астрахань, пл. Шаумяна, 1 «а» (Лит. «Б») в Единый государственный реестр объектов культурного наследия (памятников истории и культуры) народов Российской Федерации.

В процессе экспертизы использованы необходимые сведения о выявленном объекте культурного наследия, содержащиеся в представленных на экспертизу документах, собранных для её проведения и специальной, справочной литературе.

12.1. Сведения о наименовании объекта:

- «Дом церкви Петра и Павла (?)» (согласно «Списку вновь выявленных в 1991 – 1993 гг. объектов, представляющих историческую, научную, художественную или иную культурную ценность (по видам)», утверждённому департаментом культуры, искусства и кино Администрации Астраханской области 25.06.2002 г.);

- предлагается экспертом: «Здание церковно-приходской школы Петропавловской церкви» (согласно историко-архивным исследованиям).

12.2. Сведения о времени возникновения или дате создания объекта:

- 2-я пол. XIX в. (согласно «Списку вновь выявленных в 1991 – 1993 гг. объектов, представляющих историческую, научную, художественную или иную культурную ценность (по видам)», утверждённому департаментом культуры, искусства и кино Администрации Астраханской области 25.06.2002 г.);

Установлено экспертом: 2-я пол. XIX в. (согласно историко-архивным исследованиям).

12.3. Сведения о местонахождении объекта:

- г. Астрахань, пл. Шаумяна, 1 «а» (согласно «Списку вновь выявленных в 1991 – 1993 гг. объектов, представляющих историческую, научную, художественную или иную культурную ценность (по видам)», утверждённому департаментом культуры, искусства и кино Администрации Астраханской области 25.06.2002 г.);

- г. Астрахань, пл. Шаумяна, 1а, лит. «Б» (согласно инвентарному делу № 2³⁵/2, г. Астрахань, пл. Шаумяна, 1а – архив ГБУ АО «БТИ»).

12.4. Сведения о категории историко-культурного значения объекта:

Объект недвижимости является выявленным объектом культурного наследия согласно «Списку вновь выявленных в 1991 – 1993 гг. объектов,

представляющих историческую, научную, художественную или иную культурную ценность (по видам)», утверждённому департаментом культуры, искусства и кино Администрации Астраханской области 25.06.2002 г.

12.5. Сведения о виде объекта, общая видовая принадлежность:

Типологическая принадлежность: памятник архитектуры.

Общая видовая принадлежность Объекта: памятник градостроительства и архитектуры.

12.6. Краткие исторические сведения об Объекте:

Краткие исторические сведения представлены в Приложении № 9 к настоящему акту экспертизы.

12.7. Краткое описание Объекта:

На плане усадебного участка 2000 г. рассматриваемого Объекта (ГБУ АО «БТИ», инв. дело № 2³⁵/2, г. Астрахань, пл. Шаумяна, 1а) показаны нежилые строения под литерами «А» и «Б». Строение лит. «А» (МБОУ г. Астрахани «Гимназия № 3») поставлено вблизи северной границы участка и на значительном расстоянии от проезжей части пл. Шаумяна. Строение лит. «Б» (Дом церкви Петра и Павла) расположено в непосредственной близости от лит. «А» к юго-востоку от него. (см. рисунок 1)

Лит. «Б» – двухэтажное кирпичное здание с подвалом, прямоугольное в плане с коридорной планировочной схемой, в которой основные помещения здания в обоих этажах связаны между собой через общий южный коридор, представленный на юго-восточном фасаде небольшим ризалитом. Расположено в юго-восточной части участка. Крыша дома вальмовая, крыта металлочерепицей. Организованный водоотвод отсутствует.

Стены здания не оштукатурены, окрашены.

На всех фасадах цоколь выделен незначительным уступом, междуэтажное членение обозначено профилированным карнизом. Стены фасадов завершаются фризом, оформленным над окнами узкой лежащей нишей, и венчающим профилированным карнизом с поясом мелких «сухарики».

Основной объём здания на фасадах (западном, северном и восточном) оформлен по 1-му этажу широкими раскрепованными, рустованными лопатками, по 2-му – раскрепованными гладкими лопатками, содержащими пару полуколонн с кубчатыми базами и капителями. В межоконных простенках расположены пилястры: по 1-му этажу с раскреповками в междуэтажном и подоконном карнизах и декорированные вертикальным рядом филёнок, по 2-му этажу – раскрепованные по карнизам надоконных и подоконных простенков, перебитые профилированными карнизиками и содержащие в центральной части вертикальную филёнку.

Центральная часть северного фасада (одна ось проёма) выделена по 1-му этажу широкими раскрепованными, рустованными лопатками, по 2-му – раскрепованными гладкими лопатками, содержащими пару полуколонн с кубчатыми базами и капителями. Подчёркнута высоким прямоугольным аттиком, фланкированным тумбами. Атик и тумбы венчаются

профилированными карнизами и имеют металлические кровельки. Поле аттика оформлено филёнкой. Справа от центральной оси из оконного проёма 2-го этажа устроен поздний дверной проём с прямоугольной лестничной площадкой на кирпичных столбах, облицованных сайдингом, и с современной металлической лестницей.

Оконные проёмы на северном и западном фасадах в обоих этажах с лучковой перемычкой. Окна 1-го этажа без обрамлений, над перемычкой расположен замковый камень с раскреповками в междуэтажном карнизе. Под окнами проходит профилированный карниз, под ним – незначительные парные ниши. Окна 2-го этажа оформлены профилированными полуналичниками с крупным замковым камнем, объединены профилированным подоконным карнизом. Под окнами расположены парные прямоугольные филёнки. Оконные проёмы 1-го этажа и 2-го (северный фасад) закрыты современными металлическими решётками кубчатого рисунка.

Декоративное оформление южного фасада представлено гладкими пилястрами, расположенными в межоконных простенках и подчёркивающими углы фасада, раскрепованными по горизонтальным карнизам фасада и перебитые профилированными карнизиками. Оконные проёмы обоих этажей крупные с лучковой перемычкой, лишены обрамлений и объединены профилированным карнизом. Под окнами 1-го этажа расположены лежащие филёнки, под окнами 2-го этажа – парные прямоугольные ниши.

Интерьеры в здании архитектурно-художественных элементов, подлежащих сохранению, не имеют.

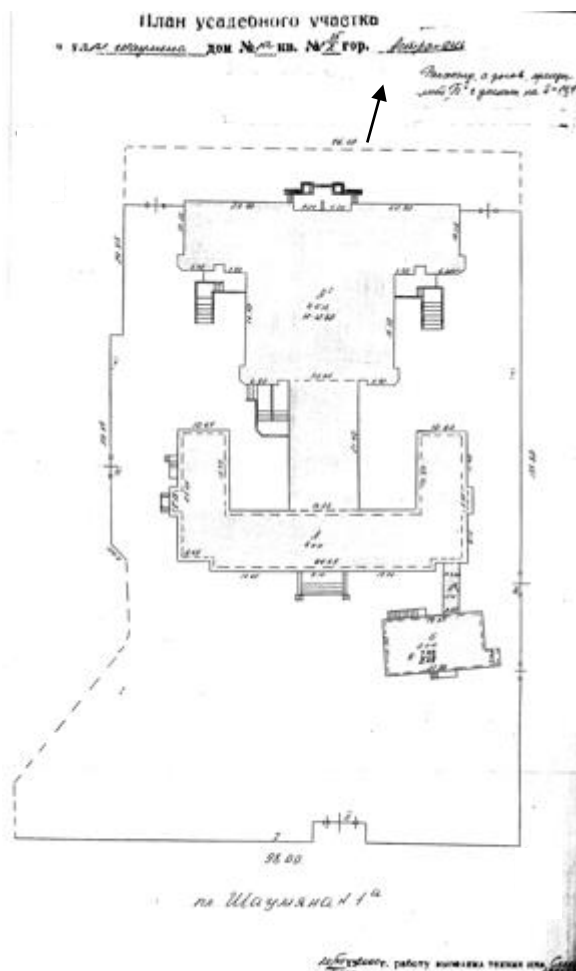


Рисунок 1. План усадебного участка по пл. Шаумяна, 1а
(архив ГБУ АО «БТИ», выкопировка из инв. дела № 2^{35/2})

12.8. Современное техническое состояние Объекта:

Лит. «Б» – на фасадах имеются следы шелушения окрасочного слоя.

На восточном фасаде на стенах южного общего коридора, а также в восточной части северного фасада основного объёма здания заложены оконные проёмы. На северном фасаде, справа от центральной оси, из оконного проёма 2-го этажа устроен поздний дверной проём с современной металлической лестницей.

Общее техническое состояние удовлетворительное.

12.9. Сведения о современном использовании Объекта:

Используется МБОУ г. Астрахани «Гимназия № 3».

12.10. Характеристика градостроительного и ансамблевого значения Объекта:

Объект расположен на территории исторического места г. Астрахани – «Посад, (междуречье Кутума и Варвациевского канала)», XVIII – нач. XX в., в его юго-западной части. (см. рисунок 2)

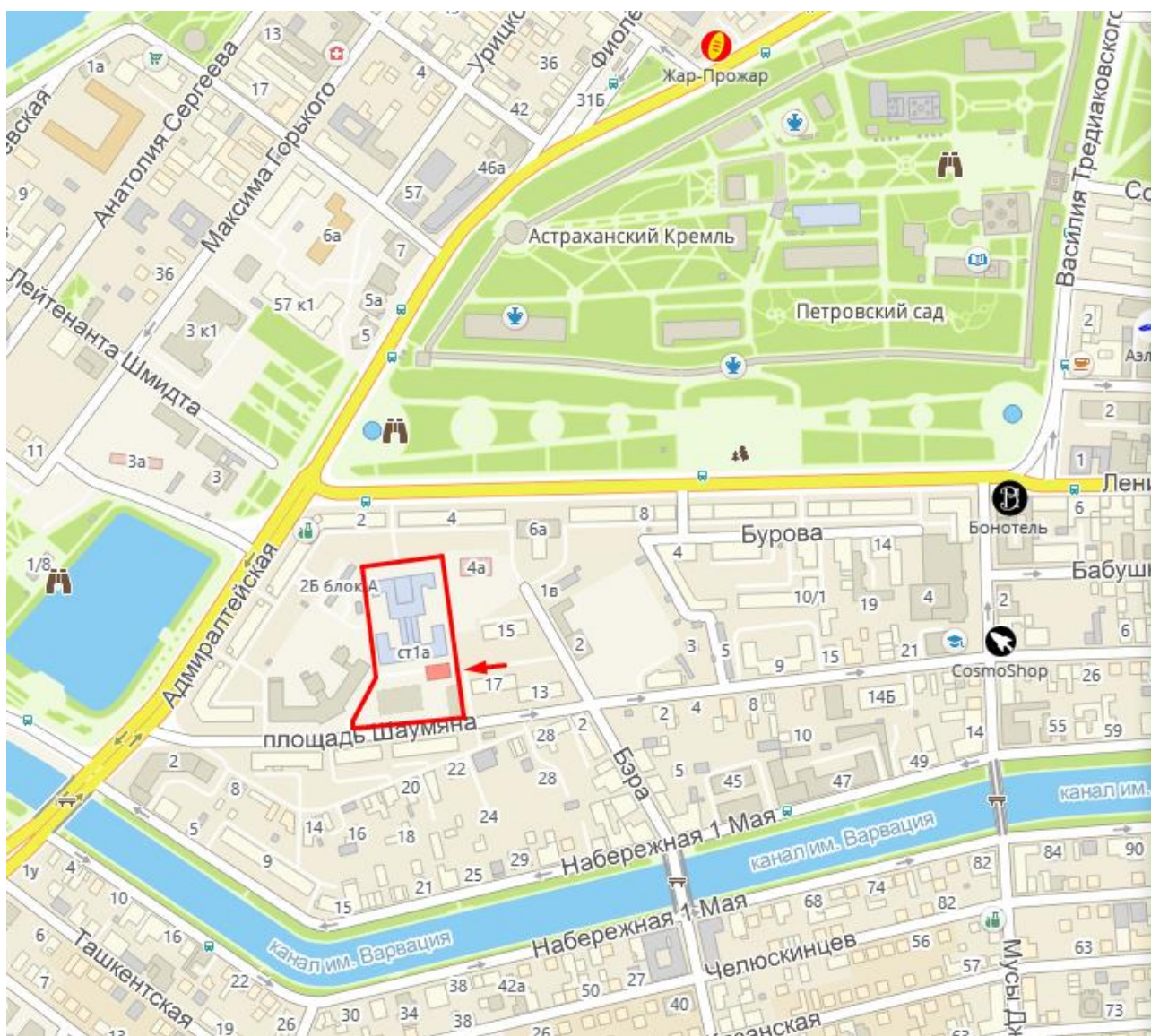


Рисунок 2

Местоположение Объекта на карте города. Современная градостроительная ситуация (Астрахань (февраль 2025) – 2ГИС)

12.11. Сведения о непосредственной связи с историческими личностями или событиями, иные сведения мемориального характера:

В результате проведённых историко-архивных исследований сведения о непосредственной связи Объекта с историческими личностями, а также сведения, относящиеся к их деятельности, не установлены.

12.12. Описание особенностей Объекта, являющихся основаниями для включения его в реестр и подлежащих обязательному сохранению (предмет охраны объекта):

Предмет охраны определён в рамках настоящей экспертизы и представлен в Приложении № 4 к настоящему акту экспертизы.

12.13. Сведения о границах территории Объекта, включая текстовое и графическое описания местоположения этих границ:

Границы территории Объекта не утверждены. Проект границ территории разработан в составе настоящей экспертизы на основании земельного участка выявленного объекта культурного наследия и представлен в Приложениях № 1, № 2, № 3 к настоящему акту экспертизы.

12.14. Фотографическое (графическое) изображение:

Представлено в Приложении № 10.

13. Обоснования вывода экспертизы:

13.1. Экспертное заключение подготовлено по результатам изучения Объекта, собранных и представленных на экспертизу документов, проведения необходимых дополнительных исследований и оценок, основываясь на содержании Федерального закона от 25.06.2002 № 73-ФЗ «Об объектах культурного наследия (памятниках истории и культуры) народов Российской Федерации», других документов, указанных в п. 9 настоящего акта.

13.2. Собранные в процессе подготовки настоящего акта экспертизы материалы и проведённые исследования достаточны для принятия решения и формулирования однозначного вывода настоящей экспертизы.

13.3. При изучении полученных и собранных в процессе подготовки настоящего акта экспертизы документов новые сведения по объекту не выявлены.

13.4. Вывод экспертизы формулируется в соответствии со статьёй 22 (пункт а) Положения о государственной историко-культурной экспертизе, утверждённого постановлением Правительства Российской Федерации от 25 апреля 2024 г. № 530.

13.5. Рассматриваемый Объект согласно историко-архивным исследованиям входил в ансамбль ныне утраченной «Церкви во имя ап. Петра и Павла» как «Петропавловская церковно-приходская школа» (одна из двух). До настоящего времени занимает историческое месторасположение, сохранил

первоначальное декоративное оформление фасадов и планировочную коридорную схему. Несмотря на то, что целостность историко-градостроительной среды в ближайшем окружении Объекта значительно нарушена, сам Объект имеет большое историко-культурное значение для истории и культуры Астраханской области и г. Астрахани.

13.6. При изучении полученных документов, а также при натурном обследовании Объекта, его ценностных характеристик, изучения его роли в градостроительной ситуации, подтверждено наличие историко-культурной ценности Объекта, его особенностей, подлежащих обязательному сохранению (предмет охраны), определены границы территории и предмет охраны Объекта. Включение данного Объекта в единый государственный реестр объектов культурного наследия (памятников истории и культуры) народов Российской Федерации *целесообразно*.

13.7. **Обоснование вида:** в соответствии со ст. 3 Федерального закона № 73-ФЗ «Об объектах культурного наследия (памятниках истории и культуры) народов Российской Федерации» вид Объекта определяется как *памятник*.

13.8. Обоснование категории историко-культурного значения:

В соответствии с абзацем 2 ст. 4 Федерального закона № 73-ФЗ объект, обладающий градостроительной, историко-архитектурной, художественной, научной и мемориальной ценностью, имеющий особое значение для истории и культуры субъекта Российской Федерации определяется как объект культурного наследия *регионального значения*.

13.9. Обоснование границ территории Объекта:

Установление границ территории объекта необходимо для обеспечения условий физической сохранности объекта культурного наследия и его восприятия в структуре городского пространства.

Согласно «Методике установления границ территории объектов культурного наследия (памятников истории и культуры) низкая степень сохранности элементов исторического комплекса застройки и градостроительного окружения памятника с наличием трансформирующих элементов застройки и инженерных сооружений, радикально нарушающих композиционные связи между элементами памятника, создаёт условия для проектирования границ территории на основе сложившейся градостроительной ситуации, вплоть до **установления отдельных территорий для каждого элемента объекта культурного наследия**.

При разработке границ территории и режима использования территории объекта культурного наследия регионального значения, проанализированы исторические планы города Астрахани, исторические документы и фотоматериалы, приняты во внимание существующие контуры зданий.

Соблюдение режима использования территории объекта культурного наследия является обязательным при осуществлении строительной, хозяйственной и иной деятельности на его территории в соответствии с Федеральным законом № 73-ФЗ

Границ территории объектов культурного наследия сформированы по результатам проведённых историко-культурных исследований.

Прилагаемый к настоящему акту государственной историко-культурной экспертизы проект границ территории выявленного объекта культурного наследия содержит обоснования проектного решения, представлен в графической форме (в виде схемы), имеет текстовое описание, а также включает описание требований к осуществлению деятельности в границах территории выявленного объекта культурного наследия.

Представленный проект границ территории выявленного объекта культурного наследия соответствует требованиям ст. 3.1, 5.1 Федерального закона от 25.06.2002 г. № 73-ФЗ «Об объектах культурного наследия (памятниках истории и культуры) народов Российской Федерации».

13.10. По результатам проведённых натурных, историко-архивных и библиографических исследований объект идентифицирован как «Здание церковно-приходской школы Петропавловской церкви». Дата создания Объекта – 2-я пол. XIX в.

Объект в значительной степени сохранил до настоящего времени подлинные особенности, являющиеся основанием для его включения в реестр и подлежащие обязательному сохранению, такие как габаритные и силуэтные отметки, архитектурно-художественное оформление фасадов (более подробно предмет охраны описан в Приложении № 4 к настоящему акту экспертизы).

14. Вывод экспертизы:

14.1. **Считать обоснованным (положительное заключение) включение** в Единый государственный реестр объектов культурного наследия (памятников истории и культуры) народов Российской Федерации выявленного объекта культурного наследия «Дом церкви Петра и Павла (?)», 2-я пол. XIX в., расположенного по адресу: г. Астрахань, пл. Шаумяна, 1 «а» (Лит. «Б»).

Учитывая изложенное, уточнение сведений в части наименования Объекта, установленных в результате проведённых исследований при выполнении экспертизы, **является обоснованным.**

14.2. Наименование объекта – **«Здание церковно-приходской школы Петропавловской церкви».** (Лит. «Б»).

14.3. Адрес объекта – **г. Астрахань, пл. Шаумяна, 1 «а».**

14.4. Дата создания Объекта – **2-я пол. XIX в.**

14.5. Вид – **памятник.**

14.6. Общая видовая принадлежность – **памятник архитектуры и градостроительства.**

14.7. Категория историко-культурного значения объекта – **объект культурного наследия регионального значения.**

14.8. Границы территории объекта культурного наследия регионального значения установить согласно Приложению № 1.

14.9. Описание границ территории объекта культурного наследия регионального значения принять согласно Приложению № 2.

14.10. Правовой режим использования земель в границах территории объекта культурного наследия регионального значения установить согласно Приложению № 3.

14.11. Предмет охраны объекта культурного наследия регионального значения определить согласно Приложению № 4.

14.12. Учесть, что рассматриваемый объект культурного наследия регионального значения находится на территории исторического места г. Астрахани – «Посад, (междуречье Кутума и Варвациевского канала)», XVIII – нач. XX в., охраняемого государством согласно постановлению Главы Администрации Астраханской области от 27.12.1993 г. № 230.

15. Перечень приложений к Акту государственной историко-культурной экспертизы:

Номер приложения	Наименование прилагаемого документа	Примечание
1	Схема границ территории объекта культурного наследия регионального значения	2 листа
2	Описание границ территории объекта культурного наследия регионального значения	1 лист
3	Правовой режим использования земель в границах территории объекта культурного наследия регионального значения	2 листа
4	Предмет охраны объекта культурного наследия регионального значения	2 листа
5	План усадебного участка Объекта, 2000 г. (Архив ГБУ АО «БТИ», инв. дело № 2 ³⁵ /2, г. Астрахань, пл. Шаумяна, 1а)	1 лист
6	Поэтажный план Объекта 2000 г., лит. «Б», подвал (Архив ГБУ АО «БТИ», инв. дело № № 2 ³⁵ /2, г. Астрахань, пл. Шаумяна, 1а)	1 лист
7	Поэтажный план Объекта 2000 г., лит. «Б», 1-й этаж (Архив ГБУ АО «БТИ», инв. дело № № 2 ³⁵ /2, г. Астрахань, пл. Шаумяна, 1а)	1 лист
8	Поэтажный план Объекта 2000 г., Лит. «Б», 2-й этаж (Архив ГБУ АО «БТИ», инв. дело № № 2 ³⁵ /2, г. Астрахань, пл. Шаумяна, 1а)	1 лист
9	Краткие исторические сведения об Объекте.	8 листов
10	Фотофиксация выявленного объекта культурного наследия «Дом церкви Петра и Павла (?)», 2-я пол. XIX в., расположенного по адресу: г. Астрахань, пл. Шаумяна, 1 «а» (Лит. «Б»).	6 листов

11	Копия приказа Министерства культуры Российской Федерации от 21.02.2023 г. № 402 (с приложением).	3 листа
12	Копия приказа директора ГАУ АО НПУ «Наследие» Л. В. Назаровой от 09.01.2025 г. № 1-2/о	1 лист

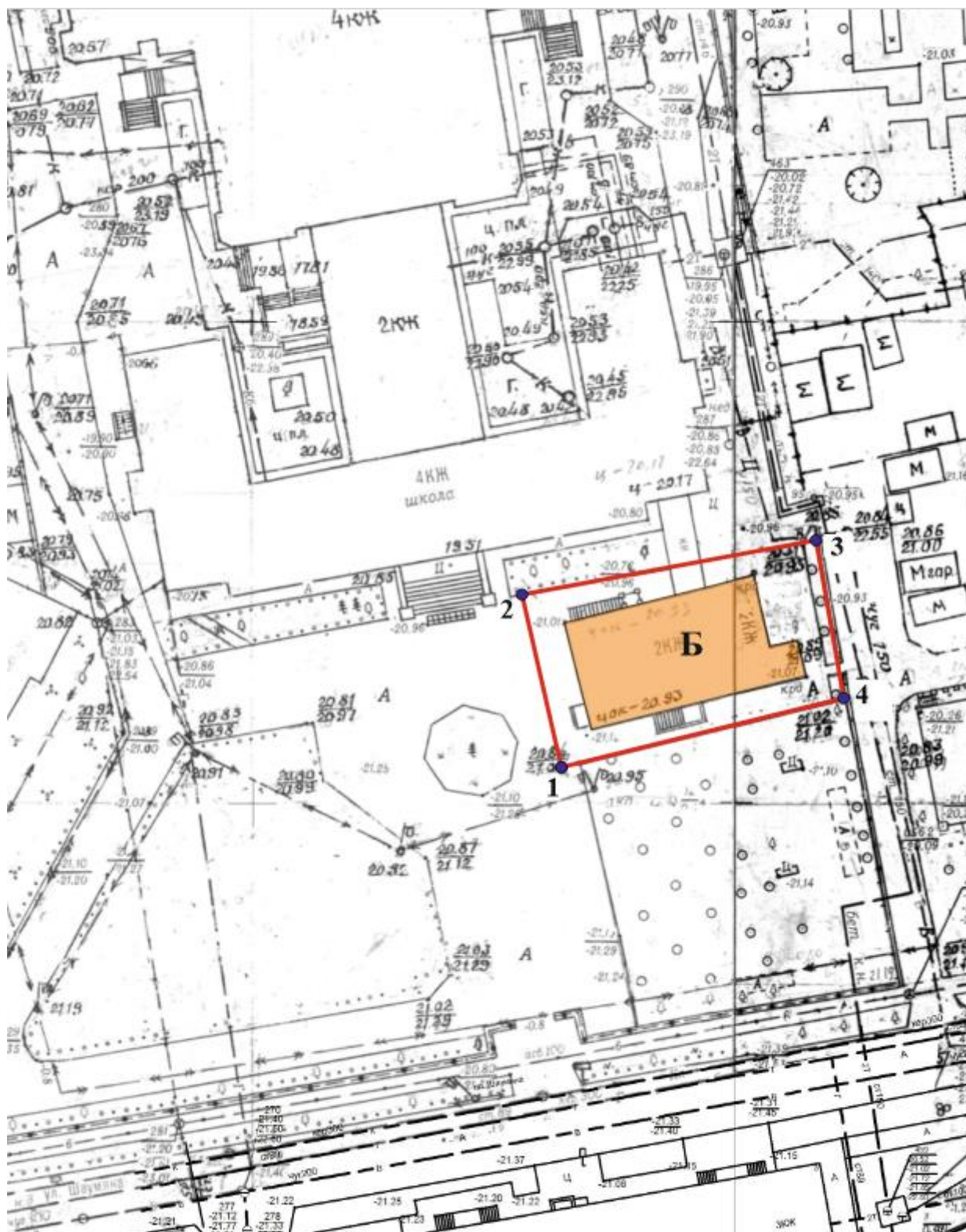
Дата оформления заключения экспертизы: 07 апрель 2025 года.

Настоящий акт государственной историко-культурной экспертизы оформлен в электронном виде в формате PDF и подписан усиленной квалифицированной электронной подписью.



Эксперт _____ Л. К. Горлова

Директор ГАУ АО
«НПУ «Наследие» _____ Л. В. Назарова

Схема границ территории
объекта культурного наследия регионального значения
«Здание церковно-приходской школы Петропавловской церкви»,
2-я пол. XIX в. (Лит. «Б»),
расположенного по адресу: г. Астрахань, пл. Шаумяна, 1 «а».



Условные обозначения:

-  - граница территории объекта культурного наследия регионального значения «Здание церковно-приходской школы Петропавловской церкви», 2-я пол. XIX в. (Лит. «Б»)
-  - объект культурного наследия регионального значения «Здание церковно-приходской школы Петропавловской церкви», 2-я пол. XIX в. (Лит. «Б»)
- **1** - обозначение характерной точки границ территории объекта культурного наследия регионального значения «Здание церковно-приходской школы Петропавловской церкви», 2-я пол. XIX в. (Лит. «Б»)

Описание границ территории
объекта культурного наследия регионального значения
«Здание церковно-приходской школы Петропавловской церкви»,
2-я пол. XIX в. (Лит. «Б»),
расположенного по адресу: г. Астрахань, пл. Шаумяна, 1 «а».

Граница территории объекта культурного наследия регионального значения проходит:

- от точки 1 (в северном направлении) на расстоянии 3,70 м от главного юго-западного фасада до поворотной точки 2 (ограждение (бордюр) зелёных насаждений от дорожного покрытия дворовой территории);
- от точки 2 (в восточном направлении) вдоль ограждения (бордюра) зелёных насаждений от дорожного покрытия дворовой территории до поворотной точки 3 (до ограждения северо-восточной границы земельного участка школы от жилой зоны);
- от точки 3 (в южном направлении) по внутренней стороне ограждения северо-восточной границы земельного участка школы до поворотной точки 4 (сопряжение ограждения участка с границей спортивной площадки);
- от точки 4 (в западном направлении) вдоль границы спортивной площадки до поворотной точки 1.

**Правовой режим использования земель в границах территории
объекта культурного наследия регионального значения
«Здание церковно-приходской школы Петропавловской церкви»,
2-я пол. XIX в. (Лит. «Б»),
расположенного по адресу: г. Астрахань, пл. Шаумяна, 1 «а».**

1. Разрешается:

- проведение работ по сохранению объекта культурного наследия на основании задания на проведение указанных работ, разрешения на проведение указанных работ, выданных региональным органом охраны объектов культурного наследия, проектной документации на проведение работ по сохранению объекта культурного наследия, согласованной региональным органом охраны объектов культурного наследия, а также при условии осуществления технического, авторского надзора и государственного надзора в области охраны объектов культурного наследия за их проведением. В случае если при проведении работ по сохранению объекта культурного наследия затрагиваются конструктивные и другие характеристики надёжности и безопасности объекта, указанные работы проводятся в соответствии с требованиями Федерального закона от 25 июня 2002 г. № 73-ФЗ «Об объектах культурного наследия (памятниках истории и культуры) народов Российской Федерации» (далее – Федеральный закон) и Градостроительного кодекса Российской Федерации;
- проведение в порядке и случаях, предусмотренных Федеральным законом, изыскательных, проектных, земляных, мелиоративных, хозяйственных и иных работ, в том числе:
 - снос диссонирующих объектов;
 - озеленение и благоустройство территории;
 - прокладка и реконструкция дорожных и инженерных коммуникаций, не нарушающие целостность объекта культурного наследия и не создающие угрозы его повреждения, разрушения или уничтожения, угрозы пожара;
- проведение археологических полевых работ;
- освоение подземного пространства в соответствии с проектом приспособления объекта культурного наследия к современному использованию при условии отсутствия негативного влияния на сохранность данного объекта культурного наследия в его исторической среде;
- ведение хозяйственной деятельности, не противоречащей требованиям обеспечения сохранности объекта культурного наследия и позволяющей обеспечить функционирование объекта культурного наследия в современных условиях.

2. Обеспечивается:

- запрет или ограничение движения транспортных средств в случае, если движение транспортных средств создаёт угрозу нарушения целостности и сохранности объекта культурного наследия;
- реализация мер пожарной безопасности;
- реализация мер экологической безопасности;
- защита объекта культурного наследия от динамических воздействий.

3. Запрещается:

- строительство объектов капитального строительства;
- увеличение объёмно-пространственных характеристик, существующих на территории объекта культурного наследия объектов капитального строительства;
- прокладка наземных и воздушных инженерных коммуникаций;
- активное динамическое воздействие на грунты в зоне их взаимодействия с объектом культурного наследия;
- изменение характеристик природного ландшафта, композиционно связанного с объектом культурного наследия.

ПРЕДМЕТ ОХРАНЫ

объекта культурного наследия регионального значения
**«Здание церковно-приходской школы Петропавловской церкви»,
2-я пол. XIX в. (Лит. «Б»),**
расположенного по адресу: г. Астрахань, пл. Шаумяна, 1 «а».

1. Градостроительные характеристики (особенности):

- историко-культурная ценность территории (занимает историческое местоположение).

2. Архитектурные и конструктивные характеристики (особенности):

- историческая ценность (время создания Объекта: 2-я пол. XIX в., Объект несёт в своём облике черты определённого исторического периода);

- объёмно-пространственная композиция и габариты Объекта (Лит. «Б» – двухэтажное кирпичное здание с подвалом, прямоугольное в плане с коридорной планировочной схемой, в которой основные помещения здания в обоих этажах связаны между собой через общий южный коридор, представленный на восточном фасаде небольшим ризалитом);

- конструкция, материал капитальных стен (Лит. «Б» – капитальные наружные и внутренние кирпичные стены);

- композиционная структура и архитектурно-художественное оформление фасадов, в том числе местоположение, размер, форма и оформление оконных проёмов, материал и характер отделки фасадных поверхностей (Лит. «Б» – все фасады: цокольный незначительный уступ; междуэтажный профилированный карниз; завершающий фасады фриз, оформленный над окнами узкой лежащей нишей; венчающий профилированный карниз с поясом мелких «сухарики». Основной объём – северо-восточный, северо-западный, юго-западный и центральная ось проёма северо-западного фасада: по 1-му этажу – широкие раскрепованные, рустованные лопатки, по 2-му – раскрепованные гладкие лопатки, содержащие пару полуколонн с кубчатыми базами и капителями. Межоконные простенки: пилястры 1-го этажа с раскреповками в междуэтажном и подоконном карнизах, декорированные вертикальным рядом филёнок; пилястры 2-го этажа, раскрепованные по карнизам надоконных и подоконных простенков, перебитые профилированными карнизиками и содержащие в центральной части вертикальную филёнку. Центральная ось проёма северо-западного фасада: высокий прямоугольный аттик, фланкированный тумбами, с крупной филёнкой, венчающим профилированными карнизом и металлической кровелькой; тумбы с венчающим профилированными карнизом и металлической кровелькой; слуховое окно (западнее центральной оси). Оконные проёмы северо-западного и юго-западного фасадов: окна 1-го этажа с лучковой перемычкой без

обрамлений с раскрепованным замковым камнем, подоконный профилированный карниз, под ним – незначительные парные ниши; окна 2-го этажа с профилированными полуналичниками с крупным замковым камнем, профилированный подоконный карниз, подоконные парные прямоугольные филёнки. Общий южный коридор, примыкающий к основному объёму – юго-восточный фасад: гладкие пилястры угловые и расположенные в межоконных простенках, раскрепованные по горизонтальным карнизам фасада и перебитые профилированными карнизиками; оконные проёмы: окна 1-го и 2-го этажей крупные с лучковой перемычкой, лишены обрамлений, объединены профилированным карнизом; под окнами 1-го этажа – лежащие филёнки, под окнами 2-го этажа – парные прямоугольные ниши;

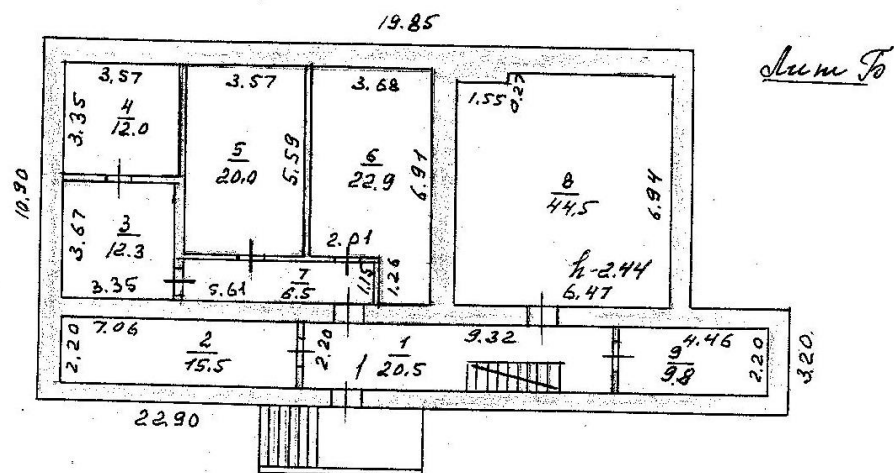
- крыша: конструкция, форма (вальма), характер кровли.

Предмет охраны может быть уточнён при проведении натурных реставрационных исследований.



пл. Шаушенка 1^а 235/2 Благдан
Астрахань

Площадь

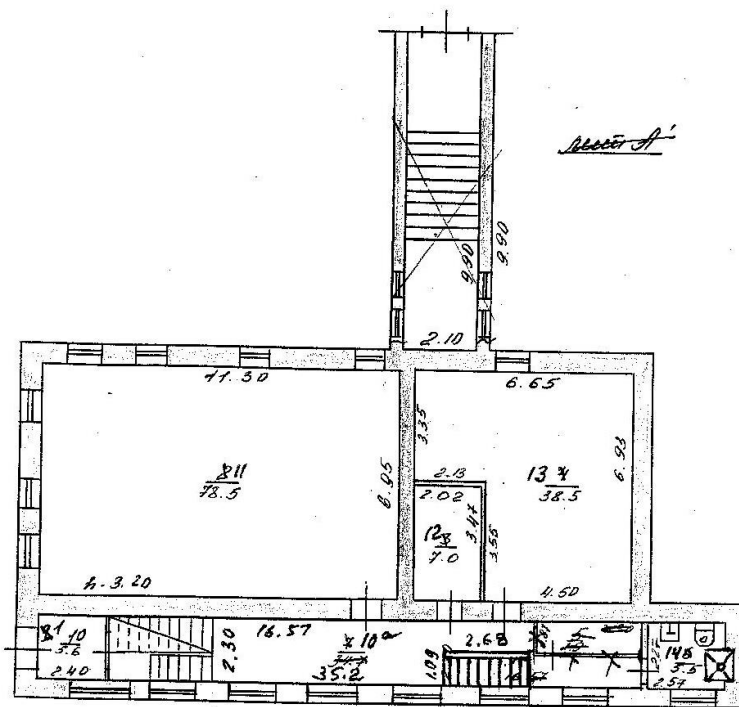


27/XII 4
08.02 5

Рассм
Найд

ПОСТОЯННЫЙ ПЛАН СТРОЕНИЯ

д. Шадринск дом № 12 кв. № 2³⁵ Лист № 1 от
гор. Айрахама



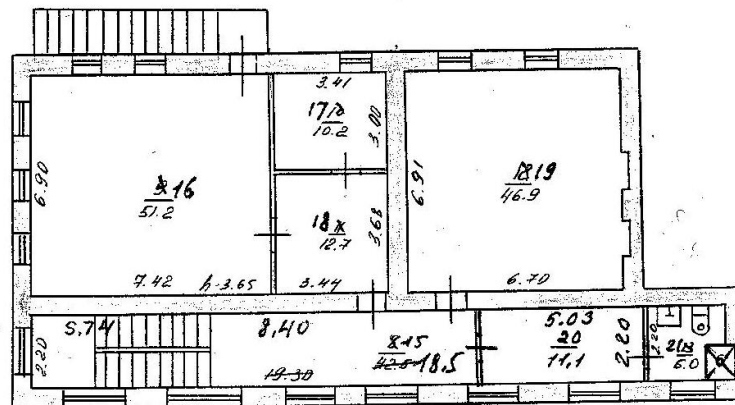
Масштаб 1:200

д. Шадринск, работы выполнил техник инж. Бессернова

19 г. техник контролер

19 г. приняла начальник бюро инж.

Постоянный план строения
ул. Шахматов дом № 1а кв. № 2³⁵ Лит. Б II этаж
гор. Астрахань



Масштаб 1:200

20/11/2000 г. работу выполнил техник инв. Бессерова
19 _____ а техник контролер _____
19 _____ г. приняла начальник бюро инв. _____

Краткие исторические сведения об Объекте.

Общие сведения об объекте:

В соответствии с решением исполкома Астраханского областного Совета народных депутатов «О создании областной межведомственной комиссии для проведения инвентаризации и учета состояния историко-культурного и природного наследия» от 26.03.1991 г. № 173 и по Рекомендациям Минкультуры РСФСР от 21.06.1991 г. в г. Астрахани и области вышеуказанной комиссией совместно со специалистами московского института «Спецпроектреставрация» в 1991-1993 гг. была проведена инвентаризация памятников истории и культуры и объектов, представляющих культурную ценность. В результате работы комиссии в список выявленных объектов, представляющих культурную ценность, был включен объект «Дом церкви Петра и Павла (?), 2-я пол. XIX в. - г. Астрахань, пл. Шаумяна, 1а. (1)

Согласно протоколу заседания экспертной комиссии по проведению историко-культурной экспертизы от 19.01.2012, объект «Дом церкви Петра и Павла (?), 2-я пол. XIX в.» по адресу: г. Астрахань, пл. Шаумяна, 1а (лит. «Б»)) является выявленным объектом культурного наследия.

Указанный объект располагается в Кировском районе г. Астрахани, в квартале, образованном улицами: Адмиралтейская (быв. Адмиралтейский Затон, ул. Новая, ул. Робеспьера, ул. Желябова), пл. Шаумяна (быв. Петропавловская), пл. Ленина (быв. Александровский / Кремлевский бульвар, Буровский сад) и ул. Бэра (быв. Адмиралтейская). Объект расположен на территории историко-архитектурного комплекса «Посад, (междуречье Кутума и Варвациевского канала)», XVIII – нач. XX в. в границах улиц: Набережная 1-го Мая, Красная Набережная, ул. Желябова (совр. Адмиралтейская), ул. Победы, охраняемого согласно постановлению Главы Администрации Астраханской области от 27.12.1993 г. № 230.

Индекс типологической принадлежности объекта:
3.4. – памятники культовой архитектуры.

История строительства и использования объекта:

По имеющимся на данный момент сведениям установлено следующее.

В XVII в. за южной стеной Белого города (проходила по совр. ул. Ленина) образовались стрелецкие слободы, получившие наименования по фамилиям стрелецких полковников: «Змиева», «Шепилова», «Сьянова». Первой была устроена слобода Сьянова, существовавшая уже в 40-х гг. XVII в. Она была самой западной и располагалась между житным двором и Мочаговскими воротами Белого города. Первая приходская церковь здесь размещалась у

Мочаговских ворот (район совр. перекрестка ул. Ленина и ул. Мусы Джалиля), и носила наименование Богоявленской. Ей на смену к кон. XVII в. на том же месте была выстроена деревянная Петропавловская.

В сер. XVIII в. около Адмиралтейства (ныне западная часть пл. Ленина – прим. авт.) поселили разных чинов служителей «Астраханской конторы над портом» вместе с семьями. По просьбе представителей конторы сюда в 1749 г. от Мочаговских ворот Петропавловская церковь была перенесена на запад, где она продолжала стоять все оставшееся время.

В 1808 г. прихожане обратились к астраханскому архиепископу Гаию (Такаову) за разрешением на построение новой каменной Петропавловской церкви.

29 августа 1809 г. архиепископом Гаием была произведена закладка нового храма. Строился он на пожертвования прихожан, а также на средства астраханского купца Алексея Ивановича Колпакова, пожертвовавшего 40 500 руб. (после смерти А.И. Колпакова в 1809 г. дело проложил его сын Иван). (2)

На плане г. Астрахани 1810 г. между Адмиралтейством и застройкой по набережной Варвациевского канала, под № 84 – «приходская церковь Святых Петра и Павла, вновь строящаяся иждивением купца Колпакова».



Фрагмент плана г. Астрахани 1810 г. № 84 - «приходская церковь Святых Петра и Павла, вновь строящаяся...»

Закончено было строительство в 1814 г., и 29 июня церковь была освящена архиепископом Гаием. К храму были пристроены два придела: правый в честь Апостола Андрея Первозванного и левый в честь Святителя Алексия. (2)

На плане г. Астрахани 1827 г. под № 2 показана здесь церковь Петра и Павла. (3)

На плане 1838 г. под № 53 – церковь Петра и Павла. (4)

К середине XIX в. по увеличению числа прихожан Петропавловская церковь стала для них маловместительна.

Новые строительные работы проходили во время настоятельства протоиерея Николая Васильевича Васильковского. В 1837 г. он был назначен священником Петропавловской церкви, «где служил почти до самой смерти, 49 лет неустанно трудясь на пользу церкви и прихода». В его настоятельство Петропавловская церковь «его смотрением и усердием расширилась и украсилась пристройкой двух придельных алтарей...» (6)

В августе 1867 г. начались строительные работы. Боковые приделы были вынесены из трапезы и поставлены на один уровень с главным алтарём. Трапеза расширена, купола и крыша храма были покрыты железом и покрашены. На трапезе также вместо черепичной была устроена железная крыша, кресты на церкви и на колокольне были переделаны и позлащены. Кроме работ в самом храме, была устроена ограда вокруг церкви из нового кирпича, и на ней установлены чугунные решётки и чугунные ворота. Восстановленные боковые приделы были заново освящены: в честь Андрея Первозванного в 1868 г. и в честь Святителя Алексия Московского – в 1869 г. (2)

Кроме того, в жизнеописании Николая Васильковского, данного в Астраханских епархиальных ведомостях, сообщается, что «при его деятельном участии были выстроены **два каменных дома для жительства причта Петропавловской церкви и церковно-приходская школа**». Также говорится, что им была выражена от епархиального начальства в 1865 г. 25 ноября признательность за **устройство каменного дома при Петропавл. церкви**». (6) Точное место нахождения вышеуказанных зданий нигде не названо.

Согласно таблице домов и улиц 1884 г., по левой стороне Петропавловской площади, от Бекуновского пер. (ныне не существует) до ул. Адмиралтейской указаны следующие места:

№ 1 – Порт;

№ 3 – Петропавловская церковь, каменная.

Как видим, на интересующем участке по Петропавловской площади не было иных домовладений, кроме принадлежащего Петропавловской церкви.

Если смотреть по ул. Адмиралтейской, то на участке между ул. Александровской (совр. ул. Бурова) и ул. Петропавловской (совр. ул. Шаумяна) домовладения показаны лишь по левой стороне, по правой стороне располагалась Петропавловская площадь. В следующем же квартале по ее правой стороне Адмиралтейской, «от Петропавловской площади до Татарского моста» располагались: № 2 – Севастьяновой, деревянный; № 4 – «Церковный Петра и Павла, каменный»; № 6- Рыбина, каменный. (5) Указанный церковный дом мог быть одним из упомянутых выше.

На плане г. Астрахани 1896 г. на Петропавловской площади под № 1 обозначена церковь Святых Петра и Павла, восточнее под № 62 – тюремный замок, с северо-запада под № 6 – здание бывшего Адмиралтейства. (9)



Фрагмент плана г. Астрахани 1896 г. № 1 – Церковь Св. Петра и Павла

Памятные книжки кон. XIX в. называют две Петропавловские церковно-приходские школы, мужскую и женскую, расположенные «У церкви Св. ап. Петра и Павла». (7)

19) Петропавловская — мужская.

(У церкви св. ап. Петра и Павла).

Завѣдующій, свящ. Дм. Ал-др. *Ласточкинъ*; законоучитель, діаконъ Вас. Ал-фев. *Розановъ*; учительница — Евдокія Ефим. *Благовѣщенская*.

20) Петропавловская — женская.

(У церкви св. ап. Петра и Павла).

Завѣдующій, свящ. Дм. Ал-др. *Ласточкинъ*; законоучитель, діаконъ Вас. Ал-фев. *Розановъ*; учительница — Татьяна Ал-фев. *Степанова*.

Памятная книжка Астраханской губернии на 1899 г.

В адрес-календаре также находится упоминание о месте жительства письмоводителя музыкального училища, Солосина И.И. — «Петропавловская площадь, дом церковно-приходской школы». (8)

Об образовательном назначении здания может свидетельствовать и внутренняя планировка: из коридора, расположенного вдоль всего южного фасада, идут входы в просторные помещения в северной части (по два на каждом этаже). (16)

На плане 1901 г. под № 1 — «церковь во имя ап. Петра и Павла», под № 122 — «Тюремный замок». Схематическое изображение места церкви на этом плане имеет прямоугольный «прирезок» по северо-западной границе, похожий по расположению на исследуемый участок. (10)



Фрагмент плана г. Астрахани 1901 г. № 1 – «церковь во имя ап. Петра и Павла»

12 февраля 1913 г. было заключено соглашение Астраханской Городской Управы с представителями Биржевого комитета по отводу Биржевому Обществу городского места для постройки Коммерческого училища им. К.П. Воробьева, расположенного западнее Петропавловской церкви. (11) Ныне это здание по адресу: пл. Шаумяна, 1.

На фотографии, сделанной предположительно в 1910-20-х гг. с видом на Петропавловскую площадь, на первом плане слева – здание Коммерческого училища, далее – Петропавловская церковь, а слева от нее – двухэтажное исследуемое здание, обращенное западным и южным фасадом. Между ним и одноэтажным белым церковным зданием, расположенным слева от церковных ворот, проходит забор с калиткой, которая примыкает к одноэтажному дому. Здания, по всей видимости, имеют общий двор.



Вид на Петропавловскую площадь с юго-запада, кон. 1910-х - 1920-е гг. (?)

Также на сохранившейся фотографии кон. 1920-х гг., демонстрирующей Петропавловскую церковь с севера, в правом углу на переднем плане видна часть восточного и северного фасада исследуемого здания. Здесь заметны располагавшиеся по восточному фасаду восточного ризалита широкое лучковое окно второго этажа и дверной проем в первом этаже, ныне заложенные. (12)



Вид Петропавловской церкви с севера, кон. 1920-х гг.

По данным технической инвентаризации 1927-1929 гг., по адресу: пл. Шаумяна, 1 / ул. Портовая, 1 / ул. Робеспьера, 5, находилась «школа Карла Маркса». К востоку напротив здания лит. А, через площадь, находилось здание каменной церкви во имя Святых Апостолов Петра и Павла. Южный фасад здания церкви зрительно продолжал красную линию застройки от южного фасада здания бывшего Коммерческого училища. (13)

На плане г. Астрахани 1927 г. на пл. Шаумяна под № 44 – церковь Петропавловская: конфигурация участка имеет прямоугольный выступ в северо-восточной части. (14)



Фрагмент плана г. Астрахани 1927 г. № 44 – церковь Петропавловская.

После революционных событий 1917 г. церковь долго действовала под юрисдикцией Православной Церкви, несмотря на неоднократные попытки обновленцев захватить её. Им удалось это сделать только в 1930 году после ареста Астраханского епископа Филиппа (Ставицкого). В 1934 году советские власти окончательно закрыли храм, а вскоре сломали. Вот как описывает историю уничтожения Петропавловского храма А.И. Кузнецов: «мне, как к консультанту Госрыбтреста, обратился директор Пролетарского рыбзавода с просьбой поставить визу на договоре. Договор заключался между Горкоммунхозом и рыбзаводом на продажу на слом церкви Петра и Павла (рыбзаводу понадобилась щебёнка и кирпич). Я постыдил директора: «Неужели ради щебня нужно ломать старинную прекрасную церковь?» Визу на договор я не поставил. Конечно, обошлись и без меня, но на службе стали именовать меня «церковник». Очень скоро церковь сломали, но кирпич и щебень несколько лет лежали неубранными». (15) Двухэтажное кирпичное строение, принадлежавшее утраченному культовому сооружению, осталось нетронутым.

В 1950-х гг. началось формирование площади им. Ленина со строительством жилых домов по южной стороне.

15 апреля 1955 г. вышло решение Исполнительного Комитета Астраханского Городского Совета депутатов трудящихся «Об отводе земельного участка Гороно под строительство здания школы на 880 учащихся в Кировском районе». Этот участок располагается между утраченной Петропавловской церковью и зданием бывшего Коммерческого училища (Педагогический институт им. С.М. Кирова). Здесь же было принято решение о сносе деревянного жилого дома, находящегося в непосредственной близости от проектируемого здания школы.

29 сентября 1959 г. 4-этажное здание школы было введено в эксплуатацию. (16)

На месте разобранного храма появились жилые 5-этажные дома.

По генплану БТИ за 1997 г. по пл. Шаумяна, 1а расположены:

1. лит. А – кирпичное 4-этажное нежилое здание, главным фасадом развернуто в сторону улицы;

2. лит. А¹ – кирпичное 1-этажное сооружение, соединяющее лит. А с лит. Б;

3. лит. Б – кирпичное 2-этажное нежилое здание, расположенное с правой стороны от лит. А, параллельно главному фасаду. (16)

Исследуемый объект (лит. Б) находится на балансе МБОУ г. Астрахани «Гимназия № 3» и является муниципальной собственностью. До 2004 г. здесь располагалась школьная библиотека, в 2004 г. здании некоторое время размещалась общественная организация «Астраханская областная немецкая национально-культурная автономия «Единство».

Историко-культурная оценка объекта:

На основании выявленной информации рекомендуется наименование объекта: «Здание церковно-приходской школы Петропавловской церкви, 2-я пол. XIX в.».

Список архивных и библиографических источников:

1. Архив ГАУ АО «НПУ «Наследие». Инвентарные списки памятников истории и культуры г. Астрахани, составленные институтом «Спецпроектреставрация». Т. 2. 1993.
2. Игумен Иосиф (Марьян). Астрахань. Храмы и монастыри. Астрахань, 2002. С. 123.
3. РГВИА. Ф. 349. Оп. 3. Д. 2608.
4. РГВИА. Ф. 1293. Оп. 166. Д. 4.
5. Таблица домов и улиц г. Астрахани. Астрахань, 1884.
6. Астраханские епархиальные ведомости. № 11. 01.06.1900.
7. Памятные книжки Астраханской губернии на 1898, 1899, 1900, 1902 гг. Астрахань, 1898-1900, 1902.
8. Памятные книжки Астраханской губернии на 1901 г. Астрахань, 1901.
9. Штылько А. Иллюстрированная Астрахань. Саратов, 1896.
10. РГИА. Ф. 95. Оп. 16. Д. 142. Л. 3.
11. ГААО. Ф. 94. Оп. 1. Т. 2. Д. 27368.
12. Фотография из коллекции Сергея Степанова. [Электронный ресурс]: <https://vk.com/id40630028>. Дата обращения: 29.03.2024.
13. Архив филиала ФГУП «Ростехинвентаризация» по Астраханской области, инв. д. № 2-34-1 по пл. Шаумяна, 1.
14. ГААО. НСБ, № 50.
15. Цит. по: Игумен Иосиф (Марьян). Астрахань. Храмы и монастыри. Астрахань, 2002. С. 125-126.
16. Архив филиала ФГУП «Ростехинвентаризация» по Астраханской области, инв. д. № 2-35-2 по пл. Шаумяна, 1а.

Февраль 2025 г.

Ведущий архитектор сектора учётной
документации и мониторинга
ГАУ АО «НПУ «Наследие»

О.Н. Ерхова

Фотофиксация



«Дом церкви Петра и Павла (?)», 2-я пол. XIX в. – г. Астрахань, пл. Шаумяна, 1 «а».
Фото № 1. Общий вид Объекта (лит. «Б») с запада.
Фото: Горлов Г.В., март 2025 г.



«Дом церкви Петра и Павла (?)», 2-я пол. XIX в. – г. Астрахань, пл. Шаумяна, 1 «а».
Фото № 2. Юго-западный фасад Объекта (лит. «Б»).
Фото: Горлов Г.В., март 2025 г.



«Дом церкви Петра и Павла (?)», 2-я пол. XIX в. – г. Астрахань, пл. Шаумяна, 1 «а».
 Фото № 3. Северо-западный фасад Объекта (лит. «Б»).

Фото: Горлов Г.В., март 2025 г.



«Дом церкви Петра и Павла (?)», 2-я пол. XIX в. – г. Астрахань, пл. Шаумяна, 1 «а».
 Фото № 4. Центральная ось северо-западного фасада Объекта (лит. «Б»).

Декоративное оформление 1-го этажа.

Фото: Горлов Г.В., март 2025 г.



«Дом церкви Петра и Павла (?)», 2-я пол. XIX в. – г. Астрахань, пл. Шаумяна, 1 «а».
 Фото № 5. Центральная ось северо-западного фасада Объекта (лит. «Б»).

Декоративное оформление 2-го этажа. Венчающий аттик.

Фото: Горлов Г.В., март 2025 г.



«Дом церкви Петра и Павла (?)», 2-я пол. XIX в. – г. Астрахань, пл. Шаумяна, 1 «а».
 Фото № 6. Слуховое окно на северо-западном фасаде Объекта (лит. «Б»).

Фото: Горлов Г.В., март 2025 г.



«Дом церкви Петра и Павла (?)», 2-я пол. XIX в. – г. Астрахань, пл. Шаумяна, 1 «а».
 Фото № 7. Вид с запада на северо-западный фасад Объекта (лит. «Б»).
 Современная металлическая лестница, ведущая на 2-ой этаж.
 Фото: Горлов Г.В., март 2025 г.



«Дом церкви Петра и Павла (?)», 2-я пол. XIX в. – г. Астрахань, пл. Шаумяна, 1 «а».
 Фото № 8. Вид с юга на юго-восточный фасад Объекта (лит. «Б»).
 Общий коридор, примыкающий к основному объёму.
 Фото: Горлов Г.В., март 2025 г.



«Дом церкви Петра и Павла (?)», 2-я пол. XIX в. – г. Астрахань, пл. Шаумяна, 1 «а».
 Фото № 9. Вид с востока на юго-восточный фасад Объекта (лит. «Б»).

Общий коридор, примыкающий к основному объёму.

Фото: Горлов Г.В., март 2025 г.



«Дом церкви Петра и Павла (?)», 2-я пол. XIX в. – г. Астрахань, пл. Шаумяна, 1 «а».
 Фото № 10. Вид с севера на выступающую часть общего коридора
 на северо-восточном фасаде Объекта (лит. «Б»).

Фото: Горлов Г.В., март 2025 г.



«Дом церкви Петра и Павла (?)», 2-я пол. XIX в. – г. Астрахань, пл. Шаумяна, 1 «а».
 Фото № 11. Вид на северо-восточный фасад основного объёма Объекта (лит. «Б»).

Фото: Горлов Г.В., март 2025 г.



«Дом церкви Петра и Павла (?)», 2-я пол. XIX в. – г. Астрахань, пл. Шаумяна, 1 «а».
 Фото № 12. Вид с севера на основной объём Объекта (лит. «Б»).

Фото: Горлов Г.В., март 2025 г.



МИНИСТЕРСТВО КУЛЬТУРЫ
РОССИЙСКОЙ ФЕДЕРАЦИИ

ПРИКАЗ

от 21 февраля 2023

Москва

№ 402

**Об аттестации экспертов по проведению государственной
историко-культурной экспертизы**

В соответствии с Федеральным законом от 25 июня 2002 г. № 73-ФЗ «Об объектах культурного наследия (памятниках истории и культуры) народов Российской Федерации», пунктом 9 Положения о государственной историко-культурной экспертизе, утвержденного постановлением Правительства Российской Федерации от 15 июля 2009 г. № 569, Положением о порядке аттестации экспертов по проведению государственной историко-культурной экспертизы, утвержденным приказом Минкультуры России от 26 августа 2010 г. № 563 (в редакции приказа Минкультуры России от 30 декабря 2021 г. № 2317), руководствуясь Положением об аттестационной комиссии Минкультуры России, утвержденным приказом Минкультуры России от 29 декабря 2011 г. № 1276, протоколом заседания аттестационной комиссии Министерства культуры Российской Федерации по аттестации экспертов по проведению государственной историко-культурной экспертизы от 14 февраля 2023 г.,
п р и к а з ы в а ю:

1. Аттестовать экспертов по проведению государственной историко-культурной экспертизы согласно приложению к настоящему приказу.

2

2. Департаменту государственной охраны культурного наследия (Р.А.Рыбало) обеспечить размещение информации об аттестованных экспертах на официальном сайте Минкультуры России в сети Интернет.

3. Контроль за исполнением настоящего приказа возложить на первого заместителя Министра культуры Российской Федерации С.Г.Обрывалина.

Заместитель Министра



Н.А.Преподобная

Приложение
к приказу Министерства культуры
Российской Федерации
от «21» сентября 2023 г.
№ 402

Аттестованные эксперты по проведению
государственной историко-культурной экспертизы

№ п/п	Фамилия, имя, отчество соискателя	Решение о присвоении статуса аттестованного эксперта:
1.	Горлова Людмила Константиновна	<ul style="list-style-type: none">- выявленные объекты культурного наследия в целях обоснования целесообразности включения данных объектов в реестр;- документы, обосновывающие включение объектов культурного наследия в реестр.

**ГОСУДАРСТВЕННОЕ АВТОНОМНОЕ УЧРЕЖДЕНИЕ АСТРАХАНСКОЙ
ОБЛАСТИ
«НАУЧНО-ПРОИЗВОДСТВЕННОЕ УЧРЕЖДЕНИЕ
«НАСЛЕДИЕ»**

ПРИКАЗ

09.01.2025

г. Астрахань

№ 1-2/о

О назначении лицом,
ответственным по проведению
государственной историко-культурной
экспертизы объектов
культурного наследия

В соответствии с приказом министерства культуры Российской Федерации от 21.02.2023 № 402 «Об аттестации экспертов по проведению государственной историко-культурной экспертизы»,

П Р И К А З Ы В А Ю:

1. Назначить Горлову Людмилу Константиновну, ведущего архитектора сектора учетной документации и мониторинга ГАУ АО «НПУ «Наследие» лицом, ответственным по проведению государственной историко-культурной экспертизы.

2. Настоящий приказ вступает в силу с 09.01.2025 и действует по 31.12.2025.

3. Контроль за исполнением данного приказа оставляю за собой.

Директор



Л.В. Назарова