

**Государственное автономное учреждение  
Астраханской области  
«Научно-производственное учреждение «Н А С Л Е Д И Е»**  
Красная Набережная, д.24, г.Астрахань, 414000, ОКАТО 12401000000, ИНН/ БИК 3015049903/041203001  
тел.(8512) 52-25-80, факс 52-25-81, E-mail: gnpu\_nasledie@mail.ru

---

**Государственная историко-культурная экспертиза,  
проводимая в целях обоснования целесообразности включения в Единый  
государственный реестр объектов культурного наследия (памятников  
истории и культуры) народов Российской Федерации  
выявленного объекта культурного наследия  
«Дом жилой», кон. XIX в., расположенного по адресу:  
г. Астрахань, ул. Сен-Симона, 22 (Лит. «Б»).**



**Астрахань  
2025 г.**

**Акт**  
**государственной историко-культурной экспертизы,**  
**проводимой в целях обоснования целесообразности включения в Единый**  
**государственный реестр объектов культурного наследия (памятников**  
**истории и культуры) народов Российской Федерации**  
**выявленного объекта культурного наследия**  
**«Дом жилой», кон. XIX в., расположенного по адресу:**  
**г. Астрахань, ул. Сен-Симона, 22 (Лит. «Б»).**

г. Астрахань

«04» апреля 2025 г.

Настоящий Акт государственной историко-культурной экспертизы составлен в соответствии с требованиями Федерального закона от 25.06.2002 г. № 73-ФЗ «Об объектах культурного наследия (памятников истории и культуры) народов Российской Федерации» и «Положения о государственной историко-культурной экспертизе», утверждённым Постановлением Правительства Российской Федерации от 25 апреля 2024 г. № 530.

В соответствии с пунктом 8а указанного выше Положения экспертиза проводится одним экспертом.

- 1. Дата начала проведения экспертизы:** 24 марта 2025 г.
- 2. Дата окончания проведения экспертизы:** 04 апреля 2025 г.
- 3. Место проведения экспертизы:** г. Астрахань (по месту нахождения выявленного объекта).
- 4. Заказчик экспертизы:** Служба государственной охраны объектов культурного наследия Астраханской области.
- 5. Исполнитель экспертизы:** Государственное автономное учреждение Астраханской области «Научно-производственное учреждение «Наследие».

**Сведения об эксперте, проводившем экспертизу:**

Фамилия, имя и отчество	<b>Горлова Людмила Константиновна</b>
Образование	Высшее
Специальность	Архитектор
Учёная степень (звание)	Нет
Стаж работы	44 года
Место работы и должность	ГАУ АО «НПУ Наследие» (г. Астрахань). Ведущий архитектор сектора учётной документации и мониторинга.

## **6. Информация об ответственности за достоверность сведений:**

Эксперт предупреждён об ответственности за достоверность сведений, изложенных в заключении экспертизы, в соответствии с действующим законодательством РФ.

## **7. Цель экспертизы:**

- обоснование принятия решения о целесообразности (положительное заключение) или нецелесообразности (отрицательное заключение) включения выявленного объекта культурного наследия «Дом жилой», кон. XIX в., расположенного по адресу: г. Астрахань, ул. Сен-Симона, 22 (Лит. «Б») в Единый государственный реестр объектов культурного наследия (памятников истории и культуры) народов Российской Федерации.

## **8. Объект экспертизы:**

- выявленный объект культурного наследия: «Дом жилой», кон. XIX в., расположенного по адресу: г. Астрахань, ул. Сен-Симона, 22 (Лит. «Б») (далее Объект);

- документы, обосновывающие включение указанного объекта в Единый государственный реестр объектов культурного наследия (памятников истории и культуры) народов Российской Федерации.

## **9. Перечень документов, представленных заказчиком или полученных экспертом самостоятельно при проведении экспертизы:**

9.1. Архив ГНПУ «Наследие». Научно-проектная документация. Инвентаризация памятников архитектуры г. Астрахани. – М.: Проект. ин-т по реставрации памят. ист. и культ. «Спецпроектреставрация», т. 2, шифр 995, инв. № 10074, 1993 г.

9.2. Учётная карточка выявленного объекта культурного наследия «Дом жилой», кон. XIX в., расположенного по адресу: г. Астрахань, ул. Сен-Симона, 22. Дата составления карточки: 13 января 1995 г.

9.2. Архив ГБУ АО «БТИ», инв. дело № 2<sup>704</sup>/16, г. Астрахань, ул. Сен-Симона, 22.

9.3. Таблица домов и улиц г. Астрахани. – Астрахань, 1884 г.

9.4. Фотографические изображения объекта.

9.5. Федеральный закон от 25.06.2002 г. № 73-ФЗ «Об объектах культурного наследия (памятников истории и культуры) народов Российской Федерации».

9.6. Положение о государственной историко-культурной экспертизе, утверждённое Постановлением Правительства Российской Федерации от 25 апреля 2024 г. № 530.

9.7. [Методические указания по определению предмета охраны объектов культурного наследия] Книга 1. Материалы по обоснованию и применению Методических указаний / ООО «ПФ-Градо»; авт. коллектив: И.С. Кудимов, А.С. Щенков, А.Л. Баталов, Л.И. Лифшиц, В.Ю. Городничев, В.А. Климченко,

Н.Е. Меркелова, Т.Е. Каменева, Д.М. Яцкин, А.Е. Рождественский; заказчик: Комитет по культурному наследию города Москвы (Москомнаследие).- М., 2011. – 12 с./ Департамент культурного наследия города Москвы.

9.8. [Методические указания по определению предмета охраны объектов культурного наследия] Книга 2. Материалы по обоснованию и применению Методических указаний / ООО «ПФ-Градо»; авт. коллектив: И.С. Кудимов, А.С. Щенков, А.Л. Баталов, Л.И. Лифшиц, В.Ю. Городничев, В.А. Климченко, Н.Е. Меркелова, Т.Е. Каменева, Д.М. Яцкин, А.Е. Рождественский; заказчик: Комитет по культурному наследию города Москвы (Москомнаследие).- М., 2011. – 41 с./ Департамент культурного наследия города Москвы.

9.9. Методические указания по проведению комплексных историко-культурных исследований / разработка и согласование методических указаний по проведению комплексных историко-культурных исследований. Книга 2 / ГУП «НИ и ПИ генплана МОСКВЫ; НПО-38 «Исторические зоны»; «Моспроект – 2» им. М.В. Посохина; авт. Коллектив: Е.Е. Соловьева, Т.В. Царева, Е.Ю. Дутлова, А.А. Белоконов, О.Г. Ким, А.С., Гурецкая, Н.Р. Липгарт; заказчик: Комитет по культурному наследию города Москвы (Москомнаследие). – М., 2009. – 54 с./ Департамент культурного наследия города Москвы.

9.10. «Список вновь выявленных в 1991 – 1993 гг. объектов, представляющих историческую, научную, художественную или иную культурную ценность (по видам)», утверждённый департаментом культуры, искусства и кино Администрации Астраханской области 25.06.2002 г.

## **10. Сведения об обстоятельствах, повлиявших на процесс проведения и результаты экспертизы:**

Обстоятельства, повлиявшие на процесс проведения и результаты экспертизы, отсутствуют.

## **11. Сведения о проведённых исследованиях с указанием применённых методов, объёма и характера выполненных работ и их результатов:**

11.1. Рассмотрен весь комплекс собранных документов по Объекту экспертизы (в том числе: учётная документация, архивные материалы и др.).

11.2. Выполнено сравнительное историко-градостроительное и визуальное натурное обследование по Объекту экспертизы.

11.3. Выполнены историко-архивные и библиографические исследования.

11.4. Проведён сравнительный анализ всех материалов в их хронологической последовательности. Результаты анализа отражены в обосновании и выводе настоящей экспертизы.

11.5. Выполнена фотофиксация Объекта.

11.6. Сформулировано обоснование вывода экспертизы.

Эксперт при исследовании документов и материалов, собранных в ходе экспертизы, счёл их достаточными для подготовки настоящего заключения –

иных положений и условий, необходимых для проведения экспертизы не требуется.

## **12. Факты и сведения, выявленные и установленные в результате проведённых исследований:**

На государственную историко-культурную экспертизу представлены материалы в соответствии с требованиями пункта 15 Положения, утверждённого Постановлением Правительства РФ от 25.04. 2024 г. № 530, в целях определение обоснованности или необоснованности отнесения выявленного объекта культурного наследия «Дом жилой», кон. XIX в., расположенного по адресу: г. Астрахань, ул. Сен-Симона, 22 (Лит. «Б»), к недвижимым объектам культурного наследия и его включения в Единый государственный реестр объектов культурного наследия (памятников истории и культуры) народов Российской Федерации.

В процессе экспертизы использованы необходимые сведения о выявленном объекте культурного наследия, содержащиеся в представленных на экспертизу документах, собранных для её проведения и специальной, справочной литературе.

### ***12.1. Сведения о наименовании объекта:***

- «Дом жилой» (согласно «Списку вновь выявленных в 1991 – 1993 гг. объектов, представляющих историческую, научную, художественную или иную культурную ценность (по видам)», утверждённому департаментом культуры, искусства и кино Администрации Астраханской области 25.06.2002 г.).

### ***12.2. Сведения о времени возникновения или дате создания объекта:***

- кон. XIX в. (согласно «Списку вновь выявленных в 1991 – 1993 гг. объектов, представляющих историческую, научную, художественную или иную культурную ценность (по видам)», утверждённому департаментом культуры, искусства и кино Администрации Астраханской области 25.06.2002 г.).

### ***12.3. Сведения о местонахождении объекта:***

- г. Астрахань, ул. Сен-Симона, 22 (согласно «Списку вновь выявленных в 1991 – 1993 гг. объектов, представляющих историческую, научную, художественную или иную культурную ценность (по видам)», утверждённому департаментом культуры, искусства и кино Администрации Астраханской области 25.06.2002 г.);

- г. Астрахань, ул. Сен-Симона, 22 (согласно инвентарному делу № 2<sup>704</sup>/16, г. Астрахань, ул. Сен-Симона, 22 – архив ГБУ АО «БТИ»).

### ***12.4. Сведения о категории историко-культурного значения объекта:***

Объект недвижимости является выявленным объектом культурного наследия согласно «Списку вновь выявленных в 1991 – 1993 гг. объектов, представляющих историческую, научную, художественную или иную культурную ценность (по видам)», утверждённому департаментом культуры, искусства и кино Администрации Астраханской области 25.06.2002 г.

## **12.5. Сведения о виде объекта, общая видовая принадлежность:**

Согласно учётной карточке Объекта от 13.01.1995 г.:

*Типологическая принадлежность:* памятник архитектуры.

*Общая видовая принадлежность Объекта:* памятник градостроительства и архитектуры.

## **12.6. Краткие исторические сведения об Объекте:**

### **I. Общие сведения об объекте.**

В соответствии с решением исполкома Астраханского областного Совета народных депутатов «О создании областной межведомственной комиссии для проведения инвентаризации и учёта состояния историко-культурного и природного наследия» от 26.03.1991 г. № 173 и по Рекомендациям Минкультуры РСФСР от 21.06.1991 г. в г. Астрахани и области вышеуказанной комиссией совместно со специалистами московского института «Спецпроектреставрация» в 1991-1993 гг. была проведена инвентаризация памятников истории и культуры и объектов, представляющих культурную ценность.

По данным инвентаризации (1991–1993 гг.) на ул. Сен-Симона, 22 находилось домовладение – «Дом жилой», кон. XIX в. Состав домовладения был следующим: 1) Дом жилой, кон. XIX в. по ул. Сен-Симона – 2-х эт. кирпичный с полуподвалом и деревянной галереей высотой 9 м.

Указанный объект располагается в Кировском районе г. Астрахани, в квартале, ограниченном ул. Бабефа (бывш. 1-я Адмиралтейская), пер. Островского (бывш. Жаровский), ул. Сен-Симона (бывш. 2-я Адмиралтейская), Щёкина пер. (бывш. Беляевский, Каспийский), на территории градостроительного образования, историко-архитектурного комплекса «Адмиралтейская коса, XVII – нач. XX в.», охраняемого государством согласно постановлению Главы Администрации Астраханской области от 27.12.1993 г. № 230.

Индекс типологической принадлежности объекта:

3.2. – памятники жилой архитектуры.

### **II. История строительства и использования объекта.**

По имеющимся на данный момент сведениям установлено следующее.

По данным технической инвентаризации 1927 г. на генплане участка по ул. Сен-Симона, 22:

- 1) лит. А, а – по улице слева, 2-х эт. смешан. жилой дом с галереей;
- 2) лит. Б, б – по улице справа, 2-х эт. кирп. жилой дом с деревянной галереей;
- 3) лит. В, в – во дворе смешан. жилой дом с дерев. галереей;
- 4) лит. Г, г – во дворе, 1 эт. деревянный жилой дом с галереей;
- 5) другие жилые и хозяйственные постройки. (1)

По данным технической инвентаризации 2000 г. на генплане участка по ул. Сен-Симона, 22 исторические постройки:

- 1) лит. А, а – по улице слева, 2-х эт. смешан. жилой дом с галереей;
- 2) лит. Б, б – по улице справа, 2-х эт. кирп. жилой дом с деревянной галереей;
- 3) лит. В, в – во дворе смешан. жилой дом с дерев. галереей;
- 4) лит. Г, г – во дворе, 1 эт. деревянный жилой дом с галереей. (1)

### **III. Историко-культурная оценка объекта.**

Рассматриваемый Объект, является элементом городской застройки и одним из примеров распространённого жилого домостроения г. Астрахани кон. XIX – нач. XX вв.

### **IV. Список архивных и библиографических источников.**

1. Архив ГБУ АО «БТИ», инв. № 2<sup>704</sup>/16, ул. Сен-Симона, 22.

#### ***12.7. Краткое описание Объекта:***

На плане усадебного участка 2000 г. (ГБУ АО «БТИ», инв. дело № 2<sup>704</sup>/16) рассматриваемого Объекта показаны жилые строения под литерами «А», «Б», «В», «Г», а также постройки хозяйственного назначения (сарай). Объёмы строений «А» и «Б» поставлены по юго-восточной границе участка и главными фасадами выходят на ул. Сен-Симона. Строение под литерой «В» поставлено по юго-западной границе с соседним домовладением (ул. Сен-Симона, 24). Строение под литерой «Г» расположено по северо-восточной границе участка с соседним домовладением (ул. Сен-Симона, 20). Вход на дворовую территорию осуществляется через проездную арку лит. «Б» с ул. Сен-Симона.

Современное объёмно-планировочное решение земельного участка домовладения, с расположенным на нём исследуемым Объектом, соответствует инвентаризационному плану 2000 г. Регистрации текущих изменений на сегодняшний день в инвентаризационном деле № 2<sup>704</sup>/16 (архив ГБУ АО «БТИ») нет. (см. Приложение № 1)

**Лит. «А»** – двухэтажное, прямоугольное в плане строение смешанного типа, с северо-восточной галереей. Дом возведён в линии застройки ул. Сен-Симона и северо-восточной двухъярусной галереей вплотную примыкает к лит. «Б». Крыша двухскатная с шиферным покрытием, без организованного водоотвода.

Главный фасад в 3 оси проёмов с галереей в 1 ось. Цоколь, выделенный на фасаде незначительным выступом, с поздним штукатурным слоем. Стены 1-го этажа кирпичные не оштукатуренные, окрашены, завершаются нешироким ступенчатым карнизом. Стены 2-го этажа деревянные, с устройством вентилируемого фасада из керамической плитки с применением кляммеров. Фронтон двухскатной крыши, венчающий фасад, содержит небольшое

прямоугольное слуховое окно, тимпан фронтона с тесовой обшивкой «в ёлочку».

Оконные проёмы 1-го этажа первоначально с лучковой перемычкой в настоящее время частично растёсаны, лишены обрамлений. Окна 2-го этажа прямоугольные, без обрамлений.

По оси галереи, выходящей на главный фасад, расположена входная, современного исполнения металлическая дверь.

На дворовом северо-западном фасаде, к галерее пристроены поздние объёмы в 2 этажа.

Интерьеры в доме архитектурно-художественных элементов, подлежащих сохранению, не имеют.

**Лит. «Б»** – кирпичное, двухэтажное, прямоугольное в плане строение с подвалом и проездной аркой в крайней левой части. Поставлено по линии застройки ул. Сен-Симона и главным юго-восточным фасадов выходит на её красную линию. С юго-запада к дому вплотную примыкает строение лит. «А». Крыша двухскатная частично с шиферным покрытием, частично с металлическим. Организованный водоотвод отсутствует, на главном фасаде сохранились ухваты водосточных труб.

Главный юго-восточный фасад в 4 оси проёмов по 1-му этажу и в 6 – по 2-му (две крайние левые оси над проездной аркой). Стены не оштукатурены, со следами окрасочного слоя. Межоконные простенки 1-го этажа оформлены рустом. Углы фасада и две крайние оси с проездной аркой выделены гладкими раскрепованными лопатками, рустованными по 1-му этажу и гладкими, содержащими вертикальную узкую нишу, по 2-му. Цоколь на фасаде выделен профилированным карнизом. Междуэтажное членение подчёркнуто нешироким профилированным карнизом. Стены 2-го этажа завершаются фризом со вставками поребрика над оконными проёмами и широким профилированным карнизом значительного выноса. Ось проездной арки подчёркнута фронтоном. Фронтон имеет центральную повышенную часть с двухскатным завершением, содержащую два арочных слуховых окна. Невысокие тумбы фланкируют фигурные боковые части фронтона. Над проездной аркой устроен балкон с кованым ограждением на кованых кронштейнах. Проездная арка лучкового очертания, проезд перекрыт сводами «Монье». Арка имеет металлические кованые ворота.

Оконные проёмы подвала и обоих этажей с лучковой перемычкой. Подвальные окна оформлены гладким полуналичником. Окна 1-го этажа обрамлены гладким наличником с замковым камнем и объединены подоконным карнизом. Окна 2-го этажа оформлены профилированным полуналичником с замковым камнем и объединены профилированным карнизом, под окнами – парные незначительные ниши.

На дворовом северо-западном фасаде, в левой части, к основному объёму дома примыкает двухэтажный квадратный кирпичный объём, вдоль остальной части фасада, по 2-му этажу, проходит холодная остеклённая галерея, в которую ведёт лестница, связывающая этажи.



Интерьеры в доме архитектурно-художественных элементов, подлежащих сохранению, не имеют.

**Лит. «В»** – двухэтажное, прямоугольное в плане строение смешанного типа. Поставлено по юго-западной границе участка. Северо-западным, северо-восточным и юго-восточным фасадами выходит на дворовую территорию. Крыша двухскатная с шиферным покрытием, без организованного водоотвода.

Стены 1-го этажа кирпичные не оштукатуренные, окрашены, завершаются нешироким профилированным карнизом. Стены 2-го этажа деревянные с тесовой обшивкой, завершаются профилированным незначительным карнизом. На северо-восточном фасаде венчающий карниз с резным подзором, фасад завершается фронтоном, тимпан которого с тесовой обшивкой «в ёлочку» содержит маленькое круглое слуховое окно в резном обрамлении. Наклонные карнизы фронтона оформлены резными подзорами.

Оконные проёмы 1-го этажа с лучковой перемычкой, лишены обрамлений. Окна 2-го этажа прямоугольные с простым рамочным наличником, лобовая доска которого содержит ромбовидную накладную деталь и завершается профилированным сандриком с навершием криволинейного выпела. Окна имеют простые ставни.

Вдоль дворового юго-восточного фасада проходит двухъярусная галерея, к левой части которой пристроены небольшие объёмы в 2 этажа и устроена поздняя наружная деревянная лестница, ведущая на 2-ой этаж.

Интерьеры в доме архитектурно-художественных элементов, подлежащих сохранению, не имеют.

**Лит. «Г»** – одноэтажное, прямоугольное в плане строение. Поставлено по северо-восточной границе участка. Северо-западным, юго-западным и юго-восточным фасадами выходит на дворовую территорию. Крыша двухскатная, покрыта тёсом. Организованного водоотвода не имеется.

Стены дома деревянные с тесовой обшивкой. Вдоль дворового юго-западного фасада возведён поздний деревянный пристрой.

Оконные проёмы прямоугольные с простым рамочным наличником. Окна имеют простые ставни.

Интерьеры в доме архитектурно-художественных элементов, подлежащих

### ***12.8. Современное техническое состояние Объекта:***

**Лит. «А»** – на юго-восточном главном фасаде: на кирпичных стенах 1-го этажа имеются следы намокания, шелушение окрасочного слоя, частичная деструкция кирпичной кладки; на деревянных стенах 2-го этажа устроен вентилируемый фасад из керамической плитки с применением кляммеров. Оконные проёмы 1-го этажа первоначально с лучковой перемычкой частично растёсаны, обрамления практически утрачены. Окна 2-го этажа в результате облицовки утратили рамочные наличники с декорированной лобовой доской.

На дворовом северо-западном фасаде, к галерее пристроены поздние объёмы в 2 этажа.

Частично изменена планировочная схема помещений.

Общее техническое состояние удовлетворительное.

**Лит. «Б»** – на стенах главного юго-восточного фасада имеются трещины, деструкция кирпичной кладки, частичная утрата окрасочного слоя, следы намокания; в завершении фронтона – утрата отдельных кирпичей кладки, у слуховых окон утрачены заполнения; частичная утрата деревянных оконных рам во 2-ом этаже с заменой на оконные заполнения из ПВХ; металлическое покрытие крыши частично заменено на шиферное. У металлических ворот проездной арки большой процент утраты кованых элементов. У перекрытия проездной арки локальные участки утраты штукатурного слоя бетонных арок.

Частично изменена планировочная схема помещений.

Кирпичная кладка стен двухэтажного квадратного кирпичного объёма, примыкающая к дворовому северо-западному фасаду, имеет трещины, деструкцию, утрату отдельных кирпичей кладки, следы намокания; у холодной остеклённой галереи, проходящей вдоль остальной части фасада по 2-му этажу, утрачено 2/3 первоначальных крупных, оконных остеклённых рам, у галереи 1-го этажа крупные остеклённые оконные рамы утрачены полностью.

Галерея частично переустроена в жилые помещения.

Общее техническое состояние удовлетворительное.

**Лит. «В»** – на кирпичных стенах 1-го этажа имеются следы намокания, частичная утрата окрасочного слоя, утрата отдельных кирпичей в кладке междуэтажного карниза; деревянные стены 2-го этажа в результате естественного старения имеют трещины, сколы, деструкцию древесины, расширение стыков между досками обшивки, большой процент утраты резного декора.

Частично изменена планировочная схема помещений.

На юго-восточном фасаде галерея полностью переустроена: утрачены первоначальные ограждающие конструкции и крупные оконные рамы, к левой части пристроены небольшие объёмы в 2 этажа, устроена наружная деревянная лестница, ведущая на 2-ой этаж, внутренняя площадь галереи используется под функции жилых помещений.

Общее техническое состояние удовлетворительное.

**Лит. «Г»** – деревянные стены дворовых фасадов в результате естественного старения имеют трещины, деструкцию древесины, расширение стыков между досками обшивки.

На юго-западном фасаде утрачены первоначальные сени, вдоль всего фасада возведён поздний деревянный пристрой.

Планировочная схема помещений частично изменена.

Общее техническое состояние удовлетворительное.

## **12.9. Сведения о современном использовании объекта:**

Используется под жилые помещения.

***12.10. Характеристика градостроительного и ансамблевого значения объекта:***

Объект расположен на территории градостроительного образования, историко-архитектурного комплекса «Адмиралтейская коса, XVII – нач. XX в.», охраняемого государством согласно постановлению Главы Администрации Астраханской области от 27.12.1993 г. № 230. Возведён в линии застройки ул. Сен-Симона. Типичный образец городской жилой архитектуры конца XIX века.

***12.11. Сведения о непосредственной связи с историческими личностями или событиями, иные сведения мемориального характера:***

Сведения о непосредственной связи с историческими личностями или событиями, иные сведения мемориального характера не установлены.

***12.12. Описание особенностей объекта, являющихся основаниями для включения его в реестр и подлежащих обязательному сохранению (предмет охраны объекта):***

Предмет охраны Объекта не утверждён.

***12.13. Сведения о границах территории объекта, включая текстовое и графическое описание местоположения этих границ:***

Границы территории Объекта не утверждены.

***12.14. Фотографическое (графическое) изображение:***

Представлено в приложении № 5.

**13. Обоснования вывода экспертизы:**

13.1. Экспертное заключение подготовлено по результатам изучения Объекта, собранных и представленных на экспертизу документов, проведения необходимых дополнительных исследований и оценок, основываясь на содержании Федерального закона от 25.06.2002 № 73-ФЗ «Об объектах культурного наследия (памятниках истории и культуры) народов Российской Федерации», других документов, указанных в п. 9 настоящего акта.

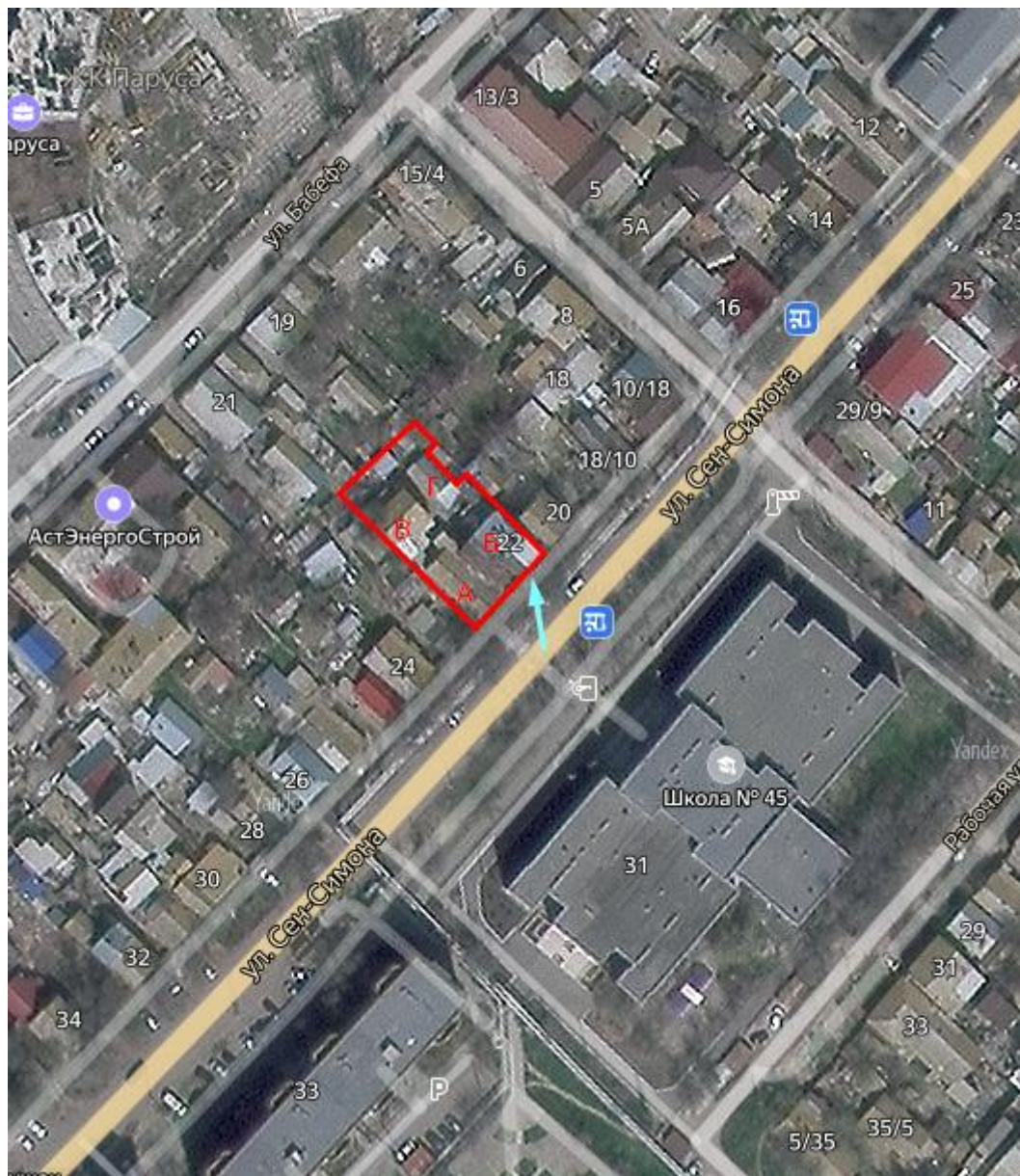
13.2. Объём и содержание представленных заявителем (Заказчиком) документов, а также материалов, собранных в процессе подготовки настоящего акта экспертизы, и проведённые исследования достаточны для принятия решения и формулирования однозначного вывода настоящей экспертизы.

13.3. При изучении полученных и собранных в процессе подготовки настоящего акта экспертизы документов новые сведения по объекту не выявлены.

13.4. Анализ предоставленных для экспертизы и собранных материалов, а также натурное обследование Объекта даёт возможность объективной оценки градостроительной, историко-культурной, архитектурно-художественной значимости Объекта. При определении общего уровня историко-культурной значимости Объекта эксперт учитывает, как его самостоятельную (независимую от окружающего градостроительного

контекста) значимость, так и значимость в градостроительном аспекте – в контексте ближайшей застройки.

Рассматриваемый Объект исторически территориально входил в застройку ул. Сен-Симона и главными фасадами строений лит. «А» и лит. «Б» выходит на её красную линию. В непосредственной близости от Объекта (слева) по ул. Сен-Симона находятся дома под №№ 24, 26 – 1-и 2-этажная частная застройка. Справа от Объекта в линии застройки ул. Сен-Симона – здание под № 20 и далее по ул. Сен-Симона/пер. Островского под № 18/10 – 1-и 2-этажная частная застройка.



*Современная градостроительная ситуация  
(интернет ресурс: Сервис «Яндекс. Карты»)*

Таким образом, целостность историко-градостроительной среды в ближайшем окружении Объекта не нарушена и сам он выделяется среди окружающей его застройки. Но несмотря на это, рассматриваемый Объект представлен строением, относящимся к распространённому примеру жилого домостроения г. Астрахани кон. XIX – нач. XX вв.

Первоначальное планировочное решение строений, расположенных на земельном участке Объекта, также претерпело изменения. За период эксплуатации была проведена частичная перепланировка помещений жилых строений, частично утрачены первоначальные оконные рамы на главном фасаде, утрачены первоначальные оконные рамы дворовых галерей, которые частично утрачены, а частично оборудованы под жилые помещения. Материал кровли заменён на шифер.

Интерьеры помещений историко-культурной и художественной ценности не имеют. Оригинальные элементы декора интерьера отсутствуют.

Исходя из вышесказанного экспертом уделено особое внимание «ценностным характеристикам», согласно которым материальные особенности Объекта отражают его ценностную структуру как объекта культурного наследия.

Таким образом, в результате проведённой историко-культурной экспертизы, экспертом сделан вывод:

- рассматриваемый Объект, является элементом городской застройки и одним из примеров распространённого жилого домостроения г. Астрахани кон. XIX – нач. XX вв.;
- объёмно-планировочное решение земельного участка домовладения и самого Объекта, расположенного на нём, а также декоративное убранство его главного фасада представляют значительно распространённый тип градостроительной среды и характеризуются как не имеющие признаков уникальности;
- первоначальная планировка Объекта не обладает уникальными качествами, в результате ремонтов и приспособлений претерпела частичные изменения;
- интерьеры утилитарные; отделка помещений историко-культурной и художественной ценности не имеет;
- инженерно-техническое решение ценных исторических проявлений не имеет;
- техническое состояние Объекта: удовлетворительное.

13.5. Вывод экспертизы формулируется в соответствии со статьёй 22 (пункт а) Положения о государственной историко-культурной экспертизе, утверждённого постановлением Правительства Российской Федерации от 25 апреля 2024 г. № 530.

## **14. Вывод экспертизы:**

14.1. **Считать необоснованным (отрицательное заключение) включение** в единый государственный реестр объектов культурного наследия (памятников истории и культуры) народов Российской Федерации выявленного объекта культурного наследия «Дом жилой», кон. XIX в., расположенного по адресу: г. Астрахань, ул. Сен-Симона, 22 (Лит. «Б»).

14.2. Учесть, что рассматриваемый Объект находится на территории градостроительного образования, историко-архитектурного комплекса «Адмиралтейская коса, XVII – нач. XX в.», охраняемого государством согласно

постановлению Главы Администрации Астраханской области от 27.12.1993 г. № 230. Возведён в линии застройки ул. Сен-Симона.

**15. Перечень приложений к Акту государственной историко-культурной экспертизы:**

Номер приложения	Наименование прилагаемого документа	Примечание
1	План усадебного участка Объекта, 2000 г. (Архив ГБУ АО «БТИ», инв. дело № 2 <sup>704</sup> /16, г. Астрахань, ул. Сен-Симона, 22).	1 лист
2	Поэтажный план Объекта 2000 г., 1-й этаж, лит. «Б» (Архив ГБУ АО «БТИ», инв. дело № 2 <sup>704</sup> /16, г. Астрахань, ул. Сен-Симона, 22).	1 лист
3	Поэтажный план Объекта 2000 г., 2-й этаж, лит. «Б» (Архив ГБУ АО «БТИ», инв. дело № 2 <sup>704</sup> /16, г. Астрахань, ул. Сен-Симона, 22).	1 лист
4	Учётная карточка выявленного объекта культурного наследия «Дом жилой», кон. XIX в., расположенного по адресу: г. Астрахань, ул. Сен-Симона, 22. Дата составления карточки: 13 января 1995 г.	2 листа
5	Фотофиксация выявленного объекта культурного наследия «Дом жилой», кон. XIX в., расположенного по адресу: г. Астрахань, ул. Сен-Симона, 22 (Лит. «Б»).	6 листов
6	Копия приказа Министерства культуры Российской Федерации от 21.02.2023 г. № 402 (с приложением).	3 листа
7	Копия приказа директора ГАУ АО НПУ «Наследие» Л. В. Назаровой от 09.01.2025 г. № 1-2/о	1 лист

Дата оформления заключения экспертизы: 04 апреля 2025 года.

Настоящий акт государственной историко-культурной экспертизы оформлен в электронном виде в формате PDF и подписан усиленной квалифицированной электронной подписью.

Эксперт \_\_\_\_\_ Л. К. Горлова

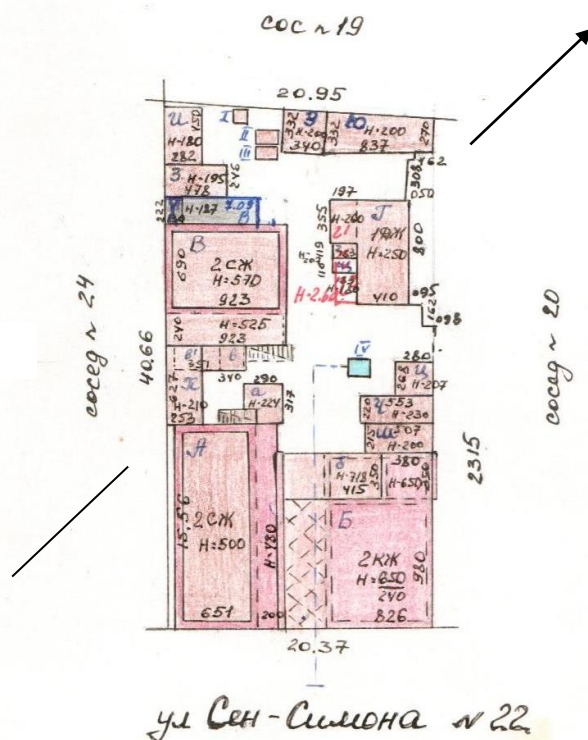
Директор ГАУ АО  
«НПУ «Наследие» \_\_\_\_\_ Л. В. Назарова



# План усадебного участка

по ул. Сен-Симона дом № 22 кв. №  $\frac{2704}{16}$  Астарахань

Устранить нарушения: Сдать в эксплуатацию.  
Присоединить к участку  
 $S=15,6 \text{ м}^2$  реконстр. и 130  
м. в. в. на  $S=9,6 \text{ м}^2$   
хот. присоединить в  $S=5,5 \text{ м}^2$   
реконстр. к 610 м. А с  
увелич. на  $S=13,5 \text{ м}^2$  в. 2  
присоед. м. н. соб-ти  $S=13,1 \text{ м}^2$   
к 6,4 (ком 2), к 6,7 м. А объедине-  
ни 6 к 6,7. Сдать в экпл. рекон.  
к 6,7 м. А.



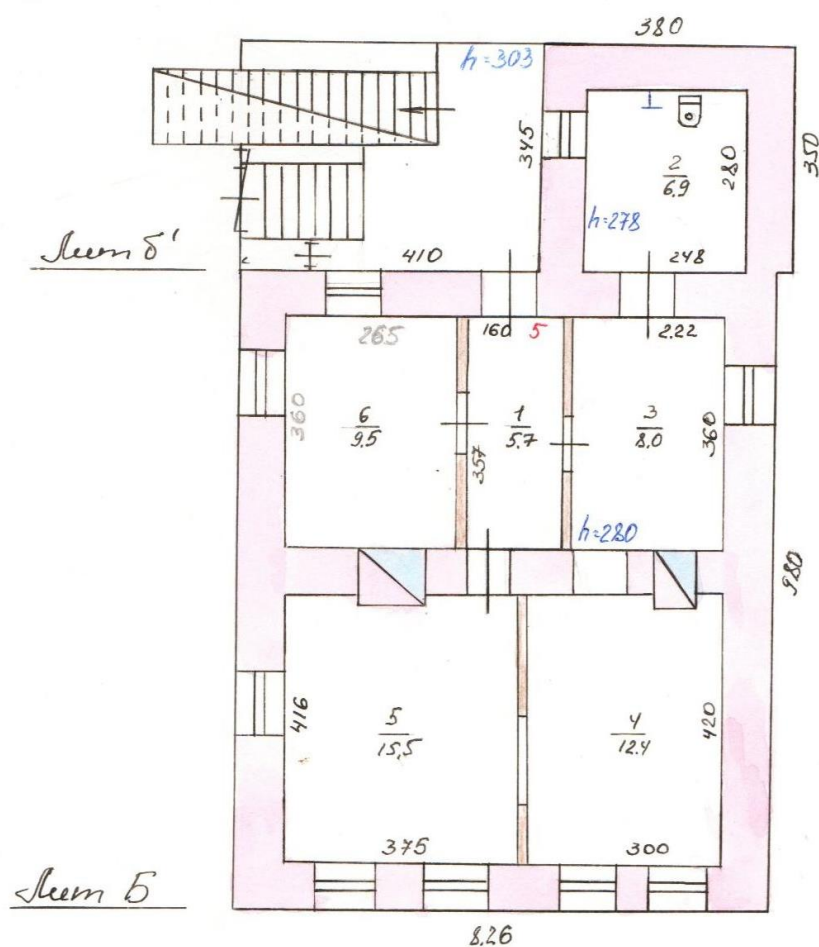
19.11.2000

19

г. работу выполнил техник инв. Скучен  
г. проверил техник контролер Джанд  
г. принял начальник бюро инв. \_\_\_\_\_

Масштаб 1:500

ПОЭТАЖНЫЙ ПЛАН ЧЕРТЕЖА  
 ул. Сен-Симона дом № 22 кв. № 2704/16 Лп. 5,8-этаж  
 г. Астрахань



Масштаб 1:100

19/1 2000

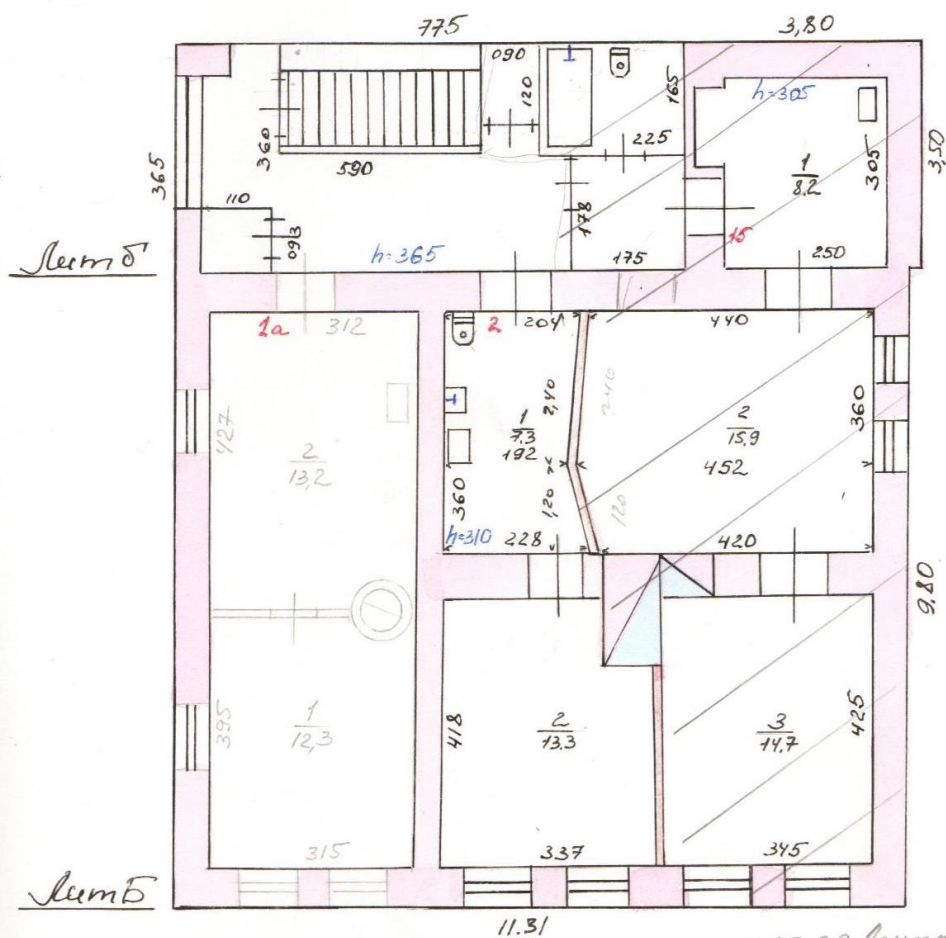
1/19

19

г. работу выполнил техник инв. *С.К.*  
 г. проверил техник контролер *Ф.М.*  
 г. принял начальник бюро инв. *Ф.М.*



Поэтажный план строения  
по ул. Сен-Симона дом № 22 кв. №  $\frac{2704}{16}$  лит. Б, 5'-II этаж  
гор. Астрахань



27.07.09 Внутренне

Масштаб 1:100

19VI 2000

19

г. работу выполнил техник инв. Скел  
г. проверил техник контролер Фри  
г. принял начальник бюро инв.

МИНИСТЕРСТВО КУЛЬТУРЫ СССР • ПАМЯТНИКИ ИСТОРИИ И КУЛЬТУРЫ СССР (недвижимые) \_\_\_\_\_ (индекс)  
 СОЮЗНАЯ РЕСПУБЛИКА Р. Ф. Упр. по охране культ. наследия Мин. культуры  
 Адрес г. Астрахань, ул. Сем. Семенина, 22 (наименование республиканского органа охраны)  
 (АСХР, край, область, район, автономная обл., национальный округ, населенный пункт)

### УЧЕТНАЯ КАРТОЧКА

I. НАИМЕНОВАНИЕ ПАМЯТНИКА		<u>Дом жилой</u>					
II. ТИПОЛОГИЧЕСКАЯ ПРИНАДЛЕЖНОСТЬ		памятник археологии	памятник истории	памятник архитектуры	памятник монумент. ис-ва		
III. ДАТИРОВКА ПАМЯТНИКА		<u>кон. XIX в.</u> X					
IV. ХАРАКТЕР СОВРЕМЕННОГО ИСПОЛЬЗОВАНИЯ		по перво-начальному назначению	культурно-просвети-тельное	туристско-экскурсион-ное	лечебно-оздорови-тельн.	жилые помещения	хозяйст-венное
						X	
предлож. по использ.							
V. ХАРАКТЕРИСТИКА ТЕХНИЧЕСКОГО СОСТОЯНИЯ		хорошее	среднее	плохое	аварийное		
			X				
VI. КАТЕГОРИЯ ОХРАНЫ		союзная	республ.	местная	не состоит		
					X		
наличие утвержденной охранной зоны				да	нет		
				X			
VII. НАЛИЧИЕ ДОКУМЕНТАЦИИ		паспорт	фотографии	обмеры	реставрационные материалы		
				X			
место хранения документов		органы охраны			реставрационные мастерские		музей архив. НИИ
Дата составления карточки		союзный	республикан.	местный	республикан.	местные	
<u>13 марта 1975 г.</u>				X			
Составитель <u>Овчинникова Л. Ю., историк</u>		Инспектор по охране памятников					
(Ф., и., о., должность или профессия, подпись)					(Ф., и., о., подпись)		



**ФОТОФИКСАЦИЯ**



«Дом жилой», кон. XIX в. – г. Астрахань, ул. Сен-Симона, 22.  
Фото № 1. Главный юго-восточный фасад Объекта (ул. Сен-Симона, лит. «Б»).

Фото: Горлов Г.В., март 2025 г.



«Дом жилой», кон. XIX в. – г. Астрахань, ул. Сен-Симона, 22.  
Фото № 2. Главный юго-восточный фасад Объекта (ул. Сен-Симона, лит. «Б»).

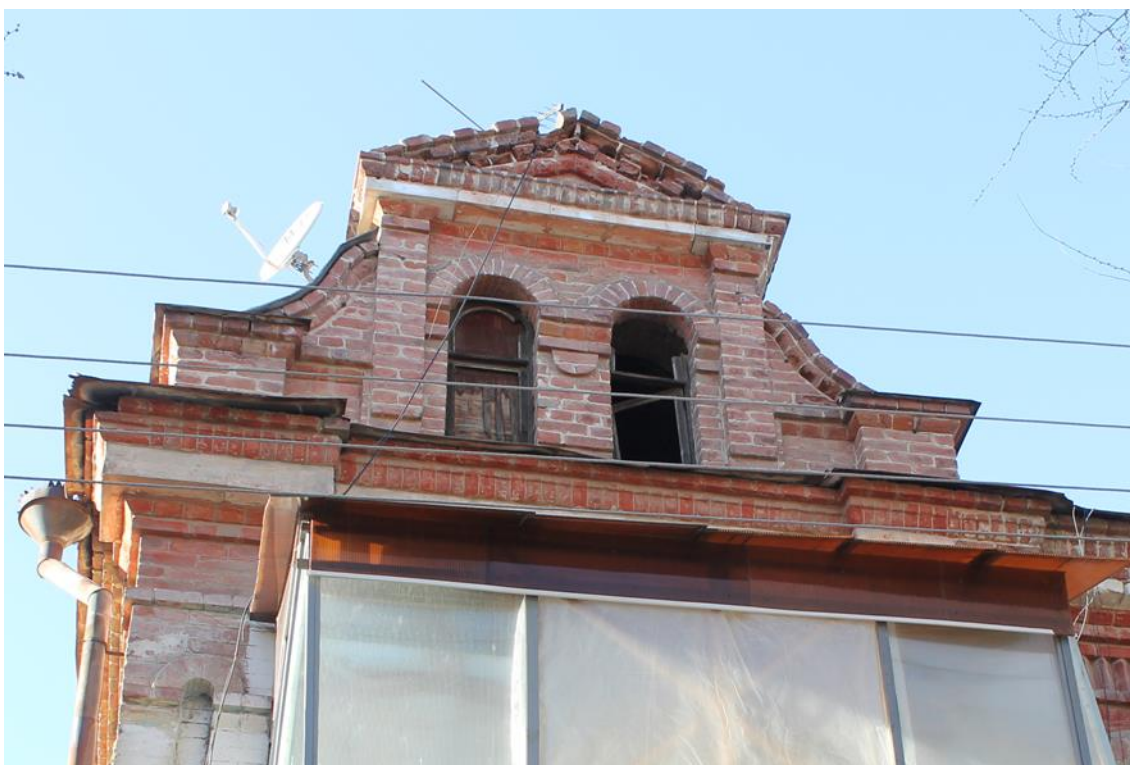
Стены 1-го этажа.

Фото: Горлов Г.В., март 2025 г.





«Дом жилой», кон. XIX в. – г. Астрахань, ул. Сен-Симона, 22.  
 Фото № 3. Главный юго-восточный фасад Объекта (ул. Сен-Симона, лит. «Б»).  
 Стены 2-го этажа.  
 Фото: Горлов Г.В., март 2025 г.



«Дом жилой», кон. XIX в. – г. Астрахань, ул. Сен-Симона, 22.  
 Фото № 4. Главный юго-восточный фасад Объекта (ул. Сен-Симона, лит. «Б»).  
 Фронтон, расположенный по оси проездной арки.  
 Фото: Горлов Г.В., март 2025 г.





«Дом жилой», кон. XIX в. – г. Астрахань, ул. Сен-Симона, 22.  
 Фото № 5. Главный юго-восточный фасад Объекта (ул. Сен-Симона, лит. «Б»).  
 Проездная арка, расположенная по крайней левой оси главного фасада.  
 Фото: Горлов Г.В., март 2025 г.



«Дом жилой», кон. XIX в. – г. Астрахань, ул. Сен-Симона, 22.  
 Фото № 6. Главный юго-восточный фасад Объекта (ул. Сен-Симона, лит. «Б»).  
 Перекрытие проездной арки сводами «Монье».  
 Фото: Горлов Г.В., март 2025 г.





«Дом жилой», кон. XIX в. – г. Астрахань, ул. Сен-Симона, 22.  
 Фото № 7. Дворовый северо-западный фасад Объекта.  
 Второй этаж лит. «Б».  
 Фото: Горлов Г.В., март 2025 г.



«Дом жилой», кон. XIX в. – г. Астрахань, ул. Сен-Симона, 22.  
 Фото № 8. Дворовый северо-западный фасад Объекта.  
 Первый этаж лит. «Б».  
 Фото: Горлов Г.В., март 2025 г.





«Дом жилой», кон. XIX в. – г. Астрахань, ул. Сен-Симона, 22.  
 Фото № 9. Дворовый северо-западный фасад Объекта.  
 Поздние двухэтажные объёмы, пристроенные к галерее лит. «А».  
 Фото: Горлов Г.В., март 2025 г.



«Дом жилой», кон. XIX в. – г. Астрахань, ул. Сен-Симона, 22.  
 Фото № 10. Общий вид строения лит. «В». Вид с востока.  
 Поздняя деревянная лестница, ведущая на 2-ой этаж.  
 Фото: Горлов Г.В., март 2025 г.





«Дом жилой», кон. XIX в. – г. Астрахань, ул. Сен-Симона, 22.  
 Фото № 11. Юго-восточный фасад строения лит. «Г».  
 Фото: Горлов Г.В., март 2025 г.



«Дом жилой», кон. XIX в. – г. Астрахань, ул. Сен-Симона, 22.  
 Фото № 12. Вид на постройки хозяйственного назначения (сарай), поставленные  
 по северо-восточной границе участка.  
 Фото: Горлов Г.В., март 2025 г.





МИНИСТЕРСТВО КУЛЬТУРЫ  
РОССИЙСКОЙ ФЕДЕРАЦИИ

**ПРИКАЗ**

*от 21 февраля 2023*

Москва

№ 402

**Об аттестации экспертов по проведению государственной  
историко-культурной экспертизы**

В соответствии с Федеральным законом от 25 июня 2002 г. № 73-ФЗ «Об объектах культурного наследия (памятниках истории и культуры) народов Российской Федерации», пунктом 9 Положения о государственной историко-культурной экспертизе, утвержденного постановлением Правительства Российской Федерации от 15 июля 2009 г. № 569, Положением о порядке аттестации экспертов по проведению государственной историко-культурной экспертизы, утвержденным приказом Минкультуры России от 26 августа 2010 г. № 563 (в редакции приказа Минкультуры России от 30 декабря 2021 г. № 2317), руководствуясь Положением об аттестационной комиссии Минкультуры России, утвержденным приказом Минкультуры России от 29 декабря 2011 г. № 1276, протоколом заседания аттестационной комиссии Министерства культуры Российской Федерации по аттестации экспертов по проведению государственной историко-культурной экспертизы от 14 февраля 2023 г.,  
**п р и к а з ы в а ю:**

1. Аттестовать экспертов по проведению государственной историко-культурной экспертизы согласно приложению к настоящему приказу.

2. Департаменту государственной охраны культурного наследия (Р.А.Рыбало) обеспечить размещение информации об аттестованных экспертах на официальном сайте Минкультуры России в сети Интернет.

3. Контроль за исполнением настоящего приказа возложить на первого заместителя Министра культуры Российской Федерации С.Г.Обрывалина.

Заместитель Министра



Н.А.Преподобная

Приложение  
к приказу Министерства культуры  
Российской Федерации  
от «21» сентября 2023 г.  
№ 402

Аттестованные эксперты по проведению  
государственной историко-культурной экспертизы

№ п/п	Фамилия, имя, отчество соискателя	Решение о присвоении статуса аттестованного эксперта:
1.	Горлова Людмила Константиновна	<ul style="list-style-type: none"> <li>- выявленные объекты культурного наследия в целях обоснования целесообразности включения данных объектов в реестр;</li> <li>- документы, обосновывающие включение объектов культурного наследия в реестр.</li> </ul>

ГОСУДАРСТВЕННОЕ АВТОНОМНОЕ УЧРЕЖДЕНИЕ АСТРАХАНСКОЙ  
ОБЛАСТИ  
«НАУЧНО-ПРОИЗВОДСТВЕННОЕ УЧРЕЖДЕНИЕ  
«НАСЛЕДИЕ»

ПРИКАЗ

09.01.2025

г. Астрахань

№ 1-2/о

О назначении лицом,  
ответственным по проведению  
государственной историко-культурной  
экспертизы объектов  
культурного наследия

В соответствии с приказом министерства культуры Российской Федерации от 21.02.2023 № 402 «Об аттестации экспертов по проведению государственной историко-культурной экспертизы»,

П Р И К А З Ы В А Ю:

1. Назначить Горлову Людмилу Константиновну, ведущего архитектора сектора учетной документации и мониторинга ГАУ АО «НПУ «Наследие» лицом, ответственным по проведению государственной историко-культурной экспертизы.

2. Настоящий приказ вступает в силу с 09.01.2025 и действует по 31.12.2025.

3. Контроль за исполнением данного приказа оставляю за собой.

Директор



Л.В. Назарова