

**Государственное автономное учреждение
Астраханской области
«Научно-производственное учреждение «Н А С Л Е Д И Е»**
Красная Набережная, д.24, г.Астрахань, 414000, ОКАТО 12401000000, ИНН/ БИК 3015049903/041203001
тел.(8512) 52-25-80, факс 52-25-81, E-mail: gnpu_nasledie@mail.ru

**Государственная историко-культурная экспертиза,
проводимая в целях обоснования целесообразности включения в Единый
государственный реестр объектов культурного наследия (памятников
истории и культуры) народов Российской Федерации
выявленного объекта культурного наследия
«Усадьба городская», кон. XIX в., расположенного по адресу:
г. Астрахань, пл. Шаумяна, 20
(Лит. «А», «Б»)**



**Астрахань
2025 г.**

Акт
государственной историко-культурной экспертизы,
проводимой в целях обоснования целесообразности включения в Единый
государственный реестр объектов культурного наследия (памятников
истории и культуры) народов Российской Федерации
выявленного объекта культурного наследия
«Усадьба городская», кон. XIX в., расположенного по адресу:
г. Астрахань, пл. Шаумяна, 20
(Лит. «А», «Б»)

г. Астрахань

«06» июня 2025 г.

Настоящий Акт государственной историко-культурной экспертизы составлен в соответствии с требованиями Федерального закона от 25.06.2002 г. № 73-ФЗ «Об объектах культурного наследия (памятников истории и культуры) народов Российской Федерации» и «Положения о государственной историко-культурной экспертизе», утверждённого Постановлением Правительства Российской Федерации от 25 апреля 2024 г. № 530.

В соответствии с пунктом 8а указанного выше Положения экспертиза проводится одним экспертом.

- 1. Дата начала проведения экспертизы:** 12 мая 2025 г.
- 2. Дата окончания проведения экспертизы:** 06 июня 2025 г.
- 3. Место проведения экспертизы:** г. Астрахань (по месту нахождения выявленного объекта).
- 4. Заказчик экспертизы:** Служба государственной охраны объектов культурного наследия Астраханской области.
- 5. Исполнитель экспертизы:** Государственное автономное учреждение Астраханской области «Научно-производственное учреждение «Наследие».

Сведения об эксперте, проводившем экспертизу:

Фамилия, имя и отчество	Горлова Людмила Константиновна
Образование	Высшее

Специальность	Архитектор
Учёная степень (звание)	Нет
Стаж работы	44 года
Место работы и должность	ГАУ АО «НПУ Наследие» (г. Астрахань). Ведущий архитектор сектора учётной документации и мониторинга.

6. Информация об ответственности за достоверность сведений:

Эксперт предупреждён об ответственности за достоверность сведений, изложенных в заключении экспертизы, в соответствии с действующим законодательством РФ.

7. Цель экспертизы:

- обоснование принятия решения о целесообразности (положительное заключение) или нецелесообразности (отрицательное заключение) включения выявленного объекта культурного наследия «Усадьба городская», кон. XIX в., расположенного по адресу: г. Астрахань, пл. Шаумяна, 20 (Лит. «А», «Б») в Единый государственный реестр объектов культурного наследия (памятников истории и культуры) народов Российской Федерации.

8. Объект экспертизы:

- выявленный объект культурного наследия: «Усадьба городская», кон. XIX в., расположенный по адресу: г. Астрахань, пл. Шаумяна, 20 (Лит. «А», «Б») (далее Объект);

- документы, обосновывающие включение указанного объекта в Единый государственный реестр объектов культурного наследия (памятников истории и культуры) народов Российской Федерации.

9. Перечень документов, представленных заказчиком или полученных экспертом самостоятельно при проведении экспертизы:

9.1. Архив ГНПУ «Наследие». Научно-проектная документация. Инвентаризация памятников архитектуры г. Астрахани. – М.: Проект. ин-т по реставрации памят. ист. и культ. «Спецпроектреставрация», т. 2, шифр 995, инв. № 10074, 1993 г.

9.2. Учётная карточка выявленного объекта культурного наследия «Усадьба городская», кон. XIX в., расположенного по адресу: г. Астрахань, пл. Шаумяна, 20. Дата составления карточки: 12 января 1995 г.

9.2. Архив ГБУ АО «БТИ», инв. дело № 2³⁹/4, г. Астрахань, пл. Шаумяна, 20.

9.3. Таблица домов и улиц г. Астрахани. – Астрахань, 1884 г.

9.4. Фотографические изображения объекта.

9.5. Федеральный закон от 25.06.2002 г. № 73-ФЗ «Об объектах культурного наследия (памятников истории и культуры) народов Российской Федерации».

9.6. Положение о государственной историко-культурной экспертизе, утверждённое Постановлением Правительства Российской Федерации от 25 апреля 2024 г. № 530.

9.7. [Методические указания по определению предмета охраны объектов культурного наследия] Книга 1. Материалы по обоснованию и применению Методических указаний / ООО «ПФ-Градо»; авт. коллектив: И.С. Кудимов, А.С. Щенков, А.Л. Баталов, Л.И. Лифшиц, В.Ю. Городничев, В.А. Климченко, Н.Е. Меркелова, Т.Е. Каменева, Д.М. Яцкин, А.Е. Рождественский; заказчик: Комитет по культурному наследию города Москвы (Москомнаследие).- М., 2011. – 12 с./ Департамент культурного наследия города Москвы.

9.8. [Методические указания по определению предмета охраны объектов культурного наследия] Книга 2. Материалы по обоснованию и применению Методических указаний / ООО «ПФ-Градо»; авт. коллектив: И.С. Кудимов, А.С. Щенков, А.Л. Баталов, Л.И. Лифшиц, В.Ю. Городничев, В.А. Климченко, Н.Е. Меркелова, Т.Е. Каменева, Д.М. Яцкин, А.Е. Рождественский; заказчик: Комитет по культурному наследию города Москвы (Москомнаследие).- М., 2011. – 41 с./ Департамент культурного наследия города Москвы.

9.9. Методические указания по проведению комплексных историко-культурных исследований / разработка и согласование методических указаний по проведению комплексных историко-культурных исследований. Книга 2 / ГУП «НИ и ПИ генплана МОСКВЫ; НПО-38 «Исторические зоны»; «Моспроект – 2» им. М.В. Посохина; авт. Коллектив: Е.Е. Соловьева, Т.В. Царева, Е.Ю. Дутлова, А.А. Белоконь, О.Г. Ким, А.С., Гурецкая, Н.Р. Липгарт; заказчик: Комитет по культурному наследию города Москвы (Москомнаследие). – М., 2009. – 54 с./ Департамент культурного наследия города Москвы.

9.10. «Список вновь выявленных в 1991 – 1993 гг. объектов, представляющих историческую, научную, художественную или иную культурную ценность (по видам)», утверждённый департаментом культуры, искусства и кино Администрации Астраханской области 25.06.2002 г.

10. Сведения об обстоятельствах, повлиявших на процесс проведения и результаты экспертизы:

Обстоятельства, повлиявшие на процесс проведения и результаты экспертизы, отсутствуют.

11. Сведения о проведённых исследованиях с указанием применённых методов, объёма и характера выполненных работ и их результатов:

11.1. Рассмотрен весь комплекс собранных документов по Объекту экспертизы (в том числе: учётная документация, архивные материалы и др.).

11.2. Выполнено сравнительное историко-градостроительное и визуальное натурное обследование по Объекту экспертизы.

11.3. Выполнены историко-архивные и библиографические исследования.

11.4. Проведён сравнительный анализ всех материалов в их хронологической последовательности. Результаты анализа отражены в обосновании и выводе настоящей экспертизы.

11.5. Выполнена фотофиксация Объекта.

11.6. Сформулировано обоснование вывода экспертизы.

Эксперт при исследовании документов и материалов, собранных в ходе экспертизы, счёл их достаточными для подготовки настоящего заключения – иных положений и условий, необходимых для проведения экспертизы не требуется.

12. Факты и сведения, выявленные и установленные в результате проведённых исследований:

На государственную историко-культурную экспертизу представлены материалы в соответствии с требованиями пункта 15 Положения о государственной историко-культурной экспертизе, утверждённого Постановлением Правительства РФ от 25.04. 2024 г. № 530, в целях определения обоснованности или необоснованности отнесения выявленного объекта культурного наследия «Усадьба городская», кон. XIX в., расположенного по адресу: г. Астрахань, пл. Шаумяна, 20 (Лит. «А», «Б») к недвижимым объектам культурного наследия и его включения в Единый государственный реестр объектов культурного наследия (памятников истории и культуры) народов Российской Федерации.

В процессе экспертизы использованы необходимые сведения о выявленном объекте культурного наследия, содержащиеся в представленных на экспертизу документах, собранных для её проведения и специальной, справочной литературе.

12.1. Сведения о наименовании объекта:

- «Усадьба городская» (согласно «Списку вновь выявленных в 1991 – 1993 гг. объектов, представляющих историческую, научную, художественную или иную культурную ценность (по видам)», утверждённому департаментом культуры, искусства и кино Администрации Астраханской области 25.06.2002 г.).

12.2. Сведения о времени возникновения или дате создания объекта:

- кон. XIX в. (согласно «Списку вновь выявленных в 1991 – 1993 гг. объектов, представляющих историческую, научную, художественную или иную культурную ценность (по видам)», утверждённому департаментом культуры, искусства и кино Администрации Астраханской области 25.06.2002 г.);

Установлено экспертом: 1881–1882 гг. (согласно историко-библиографическим исследованиям).

12.3. Сведения о местонахождении объекта:

- г. Астрахань, пл. Шаумяна, 20 (согласно «Списку вновь выявленных в 1991 – 1993 гг. объектов, представляющих историческую, научную, художественную или иную культурную ценность (по видам)», утверждённому департаментом культуры, искусства и кино Администрации Астраханской области 25.06.2002 г.);

- г. Астрахань, пл. Шаумяна, 20 (согласно инвентарному делу № 2³⁹/4, г. Астрахань, пл. Шаумяна, 20 – архив ГБУ АО «БТИ»).

12.4. Сведения о категории историко-культурного значения объекта:

Объект недвижимости является выявленным объектом культурного наследия согласно «Списку вновь выявленных в 1991 – 1993 гг. объектов, представляющих историческую, научную, художественную или иную культурную ценность (по видам)», утверждённому департаментом культуры, искусства и кино Администрации Астраханской области 25.06.2002 г.

12.5. Сведения о виде объекта, общая видовая принадлежность:

Согласно учётной карточке Объекта от 12.01.1995 г.:

Типологическая принадлежность: памятник архитектуры.

Общая видовая принадлежность Объекта: памятник градостроительства и архитектуры.

12.6. Краткие исторические сведения об Объекте:

Краткие исторические сведения представлены в приложении № 8 к настоящему акту экспертизы.

12.7. Краткое описание Объекта:

На плане усадебного участка 2000 г. (ГБУ АО «БТИ», инв. дело № 2³⁹/4, г. Астрахань, пл. Шаумяна, 20) рассматриваемого Объекта показаны жилые строения под литерами «А, а, а¹» и «Б, Б¹, б, б²», а также хозяйственные постройки.

Строение под литерой «А, а» занимает северную угловую часть участка. Главным северо-западным фасадом поставлено по северо-западной границе участка в линии застройки пл. Шаумяна, а дворовым протяжённым фасадом – по северо-восточной границе участка с соседним домовладением.

Строение под литерой «Б» с примыкающими к нему пристроями расположено в западной угловой части участка. Главным фасадом дом с поздним пристроем под литерой «Б¹» поставлен по северо-западной границе участка в линии застройки пл. Шаумяна.

Хозяйственные постройки расположены по северо-восточной и юго-восточной границам участка с соседними домовладениями.

Выход с дворовой территории на пл. Шаумяна осуществляется через проездные ворота и калитку, расположенные между лит. «А» и лит. «Б». (см. рисунок 1)

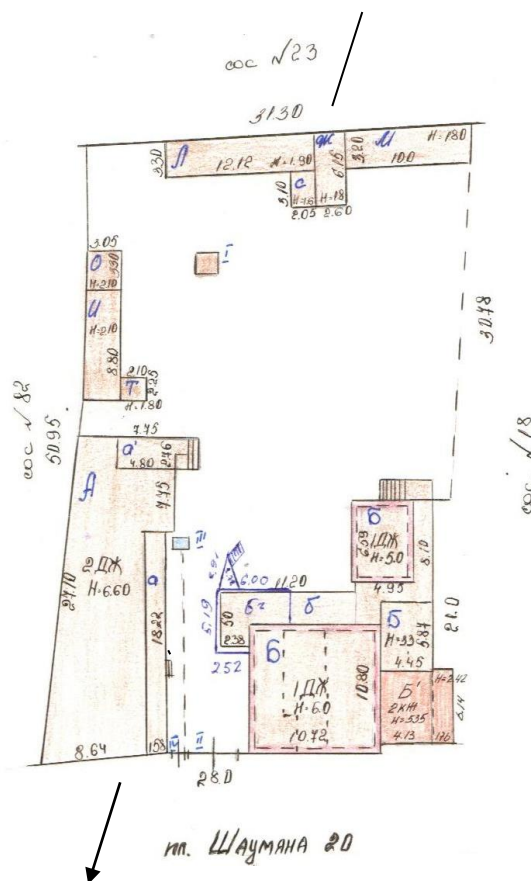


Рисунок 1.

Выкопировка из плана усадебного участка по пл. Шаумяна, 20
(архив ГБУ АО «БТИ», инв. дело № 2³⁹/4, 2000 г.)

Лит. «А» — деревянное, двухэтажное с дворовой галереей лит. «а», сложное в плане здание. Возведено в линии застройки пл. Шаумяна и главным северо-западным фасадом выходит на её красную линию. Крыша многоскатная с шиферным покрытием, без организованного водоотвода.

Стены обоих этажей здания облицованы сайдингом: на главном фасаде — полностью, на дворовом юго-западном фасаде только крайняя правая часть стен осталась не облицована, а дворовый северо-восточный фасад облицован на 1/3 длины (правая часть фасада). Невысокий цоколь на главном фасаде оштукатурен, выделен незначительным уступом.

Необлицованные сайдингом стены на дворовых юго-западном фасаде, юго-восточном, а также северо-восточном фасаде завершаются венчающим карнизом значительного выноса, карниз оформлен фрагментарно сохранившимся резным подзором. Главный фасад завершается фронтоном, горизонтальный и наклонные карнизы которого декорированы резными подзорами. Тимпан с дощатой обшивкой «в обратную ёлочку» содержит прямоугольное слуховое окно, обрамлённое наличником.

Оконные проёмы обоих этажей облицованных фасадов прямоугольные с плоской перемычкой, лишены обрамлений. Оконные проёмы обоих этажей необлицованных фасадов прямоугольные с плоской перемычкой, оформлены простым рамочным наличником с лобовой доской, имеющей криволинейное завершение.

Интерьеры в доме архитектурно-художественных элементов, подлежащих сохранению, не имеют.

Лит. «Б» – деревянное, одноэтажное с мезонином на высоком кирпичном цокольном этаже строение, прямоугольное в плане, с частично сохранившейся галереей лит. «б» и пристроями со стороны дворовых юго-восточного и юго-западного фасадов. С правой стороны к главному фасаду дома примыкает поздний кирпичный, двухэтажный объём лит. «Б¹». Крыша основного объёма лит. «Б» вальмовая с шиферным покрытием, без организованного водоотвода. Крыша мезонина двухскатная с шиферным покрытием.

Правая часть главного фасада основного объёма (1/2 длины) оформлена: стены цокольного этажа оштукатурены и окрашены, стены 1-го этажа облицованы сайдингом, междуэтажное членение обозначено простым карнизом-полочкой. Левая, необлицованная часть фасада: стены цокольного этажа не оштукатурены со следами окрасочного слоя, завершаются простым карнизом-полочкой; стены 1-го этажа с горизонтальной дощатой обшивкой, подоконный простенок с вертикальной обшивкой и выделен профилированным карнизом с мелкими зубчиками, угол фасада оформлен филёнчатой пилястрой. Стены основного объёма завершаются гладким фризом и венчающим профилированным карнизом значительного выноса с резным подзором.

Правая часть фасада: оконные проёмы цокольного и 1-го этажей прямоугольные с плоской перемычкой. Окна цокольного этажа лишены обрамлений, окна 1-го этажа оформлены простым наличником.

Левая часть фасада: оконные проёмы цокольного и 1-го этажей прямоугольные с плоской перемычкой. Окна цокольного этажа лишены обрамлений, окна 1-го этажа оформлены простым наличником с лобовой доской, завершающейся резным сандриком.

Мезонин: сохранилась часть лицевой стены с конструктивными элементами фронтона и оконным проёмом, завершающимся сандриком, оформленным прорезной резьбой.

Примыкающий с запада поздний, двухэтажный, кирпичный пристрой лит. «Б¹» оштукатурен и окрашен.

Дворовый северо-восточный фасад основного объёма дома: к левой части фасада возведён поздний пристрой, его стены облицованы сайдингом, окна прямоугольные без обрамлений. Оставшаяся часть фасада в крайней левой части (1/3 длины) также облицована панелями. Необлицованная часть фасада оформлена идентично необлицованной части главного фасада.

Дворовый юго-восточный фасад основного объёма дома: в центральной части 1-го этажа сохранилась (фрагментарно) открытая галерея на круглых деревянных колоннах. У мезонина, расположенного по оси основного объёма, сохранилась лицевая стена с круглыми деревянными колоннами, оформленная в подоконном простенке балясником и завершающаяся треугольным фронтоном. В левой части фасада расположен двухэтажный пристрой, стены которого облицованы деревянным сайдингом, к нему, со стороны юго-западного фасада,

примыкает поздний пристрой лит. «Б¹», примыкающий к главному фасаду с запада.

Интерьеры в доме архитектурно-художественных элементов, подлежащих сохранению, не имеют.

12.8. Современное техническое состояние Объекта:

Лит. «А» – на главном фасаде стены строения, облицованные сайдингом, в удовлетворительном состоянии.

Дворовый северо-восточный фасад: облицованные стены правой части фасада (1\3 длины) в удовлетворительном состоянии.

Необлицованные деревянные стены фасада в результате естественного старения имеют трещины, деструкцию древесины, расширение стыков между досок обшивки, провисание и отрывы досок обшивки, значительную утрату резного подзора венчающего карниза.

Оконные проёмы обоих этажей утратили первоначальное заполнение, в настоящее время установлены поздние из ПВХ.

Дворовый юго-западный фасад: крайняя левая часть фасада и практически полностью 1-ый этаж правой части облицованы сайдингом. Состояние – удовлетворительное.

Правая необлицованная часть стен 2-го этажа и крайняя часть фасада в результате естественного старения имеют трещины, расширение стыков между досок обшивки, частичную утрату венчающего карниза и значительную утрату резного подзора.

Оконные проёмы обоих этажей утратили первоначальное заполнение, в настоящее время установлены поздние из ПВХ.

Дворовый юго-восточный фасад: необлицованные деревянные стены фасада в результате естественного старения имеют незначительную деструкцию древесины, расширение стыков между досок обшивки, утрату резного подзора венчающего карниза.

Оконные проёмы обоих этажей утратили первоначальное заполнение, в настоящее время установлены поздние из ПВХ.

Общее техническое состояние лит. «А» – удовлетворительное.

Лит. «Б» – на главном фасаде стены строения, оштукатуренные и облицованные сайдингом, в удовлетворительном состоянии.

Оконные проёмы цокольного этажа закрыты поздними металлическими решётками.

Необлицованные деревянные стены 1-го этажа в результате естественного старения имеют трещины, деструкцию древесины, расширение стыков между досок обшивки, частичную утрату накладного декора угловой пилястры. У мезонина на фасаде сохранилась часть лицевой стены с конструктивными элементами фронтона и оконным проёмом. Кирпичные стены цокольного этажа имеют трещины, частичную утрату окрасочного слоя, имеются следы намокания и незначительная деструкция кирпичной кладки.

Оконные проёмы цокольного этажа закрыты металлическими листами.

Первоначальные оконные рамы всего 1-го этажа утрачены, установлены поздние из ПВХ.

Дворовый северо-восточный фасад: облицованные стены в удовлетворительном состоянии.

Необлицованные деревянные стены 1-го этажа в результате естественного старения имеют трещины, деструкцию древесины, расширение стыков между досок обшивки, частичную утрату накладного декора угловой пилястры.

Среднее окно зашито досками, в крайнем левом оконном проёме устроен проём с входной дверью, у крайнего правого окна утрачена первоначальная оконная рама, установлена поздняя из ПВХ.

Кирпичные стены цокольного этажа с частичной утратой окрасочного слоя, со следами намокания, имеется значительная деструкция кирпичной кладки.

Оконные проёмы цокольного этажа заложены кирпичом.

Поздний пристрой, помещения которого присоединены к помещениям основного объёма дома, облицован сайдингом, в удовлетворительном состоянии.

Дворовый юго-восточный фасад: деревянные конструкции сохранившейся части галереи в удовлетворительном состоянии.

Мезонин: фронтоны имеют провисание и отрыв наклонных карнизов. В тимпане расширение стыков между досок обшивки, отрывы и частичная утрата досок. Первоначальные оконные рамы утрачены, заменены на поздние из ПВХ, остекление утрачено.

Пристрой, расположенный в левой части фасада, бывший первоначально одноэтажным, в настоящее время надстроен вторым этажом. Стены всего пристроя облицованы деревянным сайдингом. Изменены габариты окон 1-го этажа и заменены оконные заполнения. Оконные заполнения обоих этажей выполнены из ПВХ.

Пристрой в удовлетворительном состоянии.

Общее техническое состояние лит. «Б» – удовлетворительное. Мезонина – не удовлетворительное.

12.9. Сведения о современном использовании объекта:

Строения лит. «А» и лит. «Б» используются под жилые помещения.

12.10. Характеристика градостроительного и ансамблевого значения объекта:

Объект расположен на территории исторического градостроительного образования «Посад (междуречье Кутума и Варвациевского канала)», XVIII – нач. XX в. Возведён в линии застройки пл. Шаумяна. Типичный образец городской жилой архитектуры конца XIX в. (см. рисунок 2)

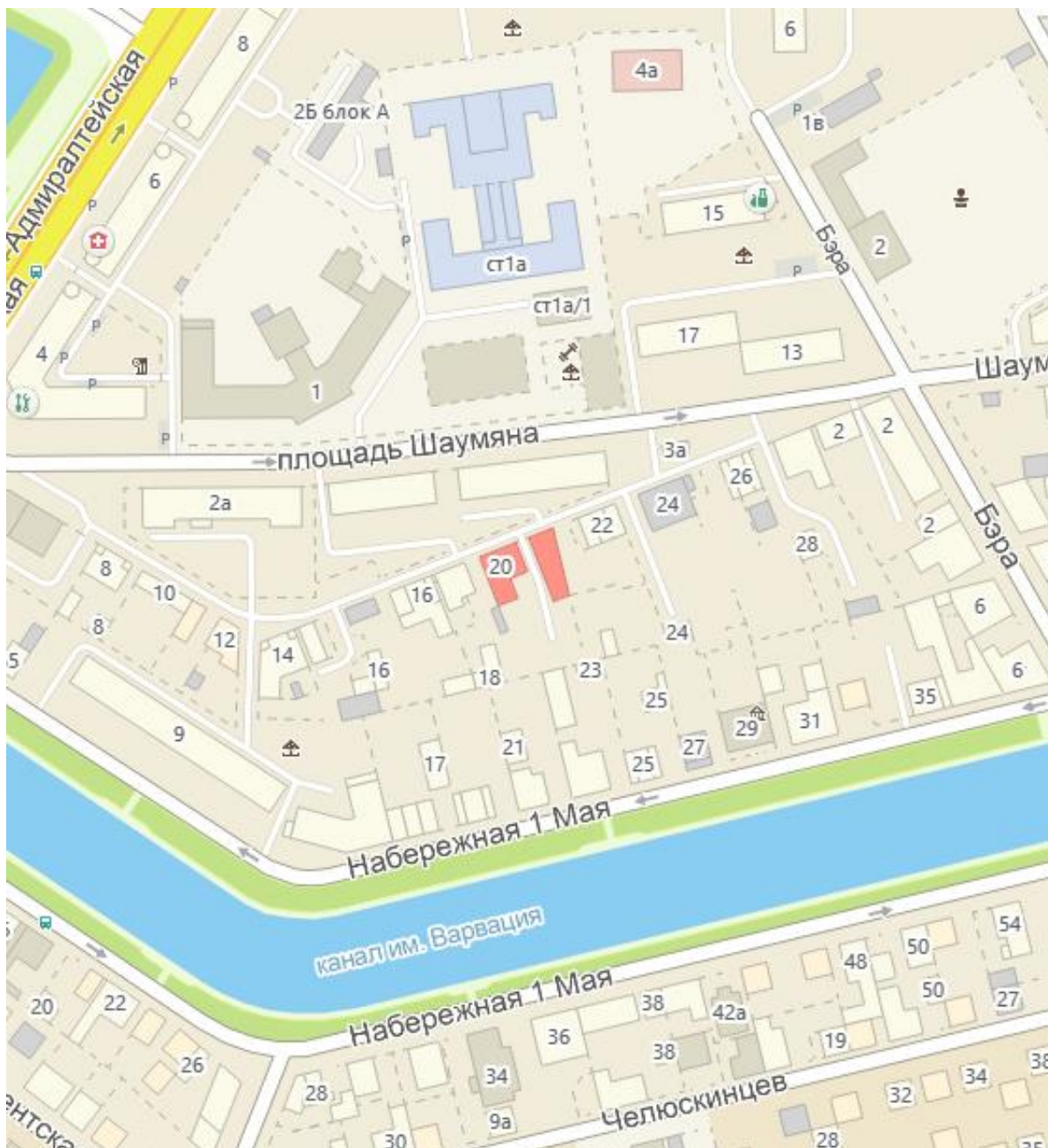


Рис. 2. Современная градостроительная ситуация
(интернет ресурс: Астрахань (февраль 2025) – 2ГИС)

12.11. Сведения о непосредственной связи с историческими личностями или событиями, иные сведения мемориального характера:

Сведения о непосредственной связи с историческими личностями или событиями не установлены.

12.12. Описание особенностей объекта, являющихся основаниями для включения его в реестр и подлежащих обязательному сохранению (предмет охраны объекта):

Предмет охраны Объекта не утверждён.

12.13. Сведения о границах территории объекта, включая текстовое и графическое описание местоположения этих границ:

Границы территории Объекта не утверждены.

12.14. Фотографическое (графическое) изображение:

Представлено в приложении № 9.

13. Обоснования вывода экспертизы:

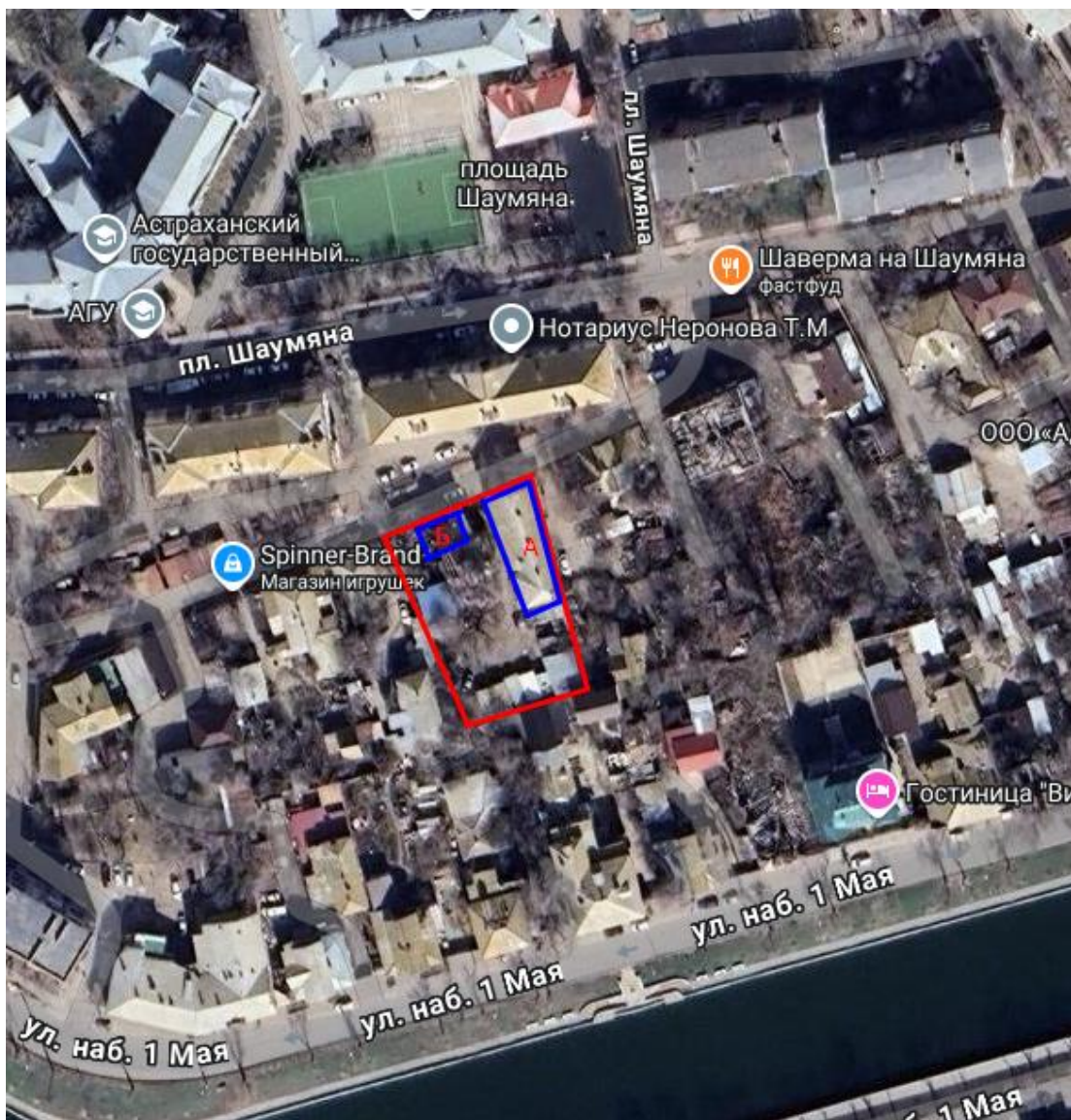
13.1. Экспертное заключение подготовлено по результатам изучения Объекта, собранных и представленных на экспертизу документов, проведения необходимых дополнительных исследований и оценок, основываясь на содержании Федерального закона от 25.06.2002 № 73-ФЗ «Об объектах культурного наследия (памятниках истории и культуры) народов Российской Федерации», других документов, указанных в п. 9 настоящего акта.

13.2. Объём и содержание представленных заявителем (Заказчиком) документов, а также материалов, собранных в процессе подготовки настоящего акта экспертизы, и проведённые исследования достаточны для принятия решения и формулирования однозначного вывода настоящей экспертизы.

13.3. При изучении полученных и собранных в процессе подготовки настоящего акта экспертизы документов новые сведения по объекту не выявлены.

13.4. Анализ предоставленных для экспертизы и собранных материалов, а также натурное обследование Объекта даёт возможность объективной оценки градостроительной, историко-культурной, архитектурно-художественной значимости Объекта. При определении общего уровня историко-культурной значимости Объекта эксперт учитывает, как его самостоятельную (независимую от окружающего градостроительного контекста) значимость, так и значимость в градостроительном аспекте – в контексте ближайшей застройки.

Рассматриваемый Объект (лит. «А», «Б») исторически территориально входил в локальный участок городской застройки, включающий домовладение исследуемого Объекта, которое располагалось на повышенном рельефе, южнее основной трассировки пл. Шаумяна (главной дороги). Второстепенная проезжая дорога, проходящая вдоль домовладения № 20 и прилегающих к нему в линии застройки строений, также носит название пл. Шаумяна. Главными северо-западными фасадами оба строения (лит. «А» и лит. «Б» с пристроем «Б¹») выходят на красную линию этой площади (второстепенной дороги). Слева от Объекта малоэтажная деревянная жилая застройка (2-а этажа), справа также двухэтажная жилая застройка. Напротив Объекта, через проезжую дорогу расположена городская кирпичная застройка – трёхэтажные многоквартирные дома, выходящие главными фасадами на основную трассировку пл. Шаумяна (главная дорога). (см. рис.1 – 5)



*Рис. 3. Современная градостроительная ситуация
(интернет ресурс: Сервис «Google Maps (Гугл Карты)»)*



*Рис. 4. Объект в окружающей застройке, 2025 г.
Вид с запада (пл. Шаумяна – второстепенная дорога).*

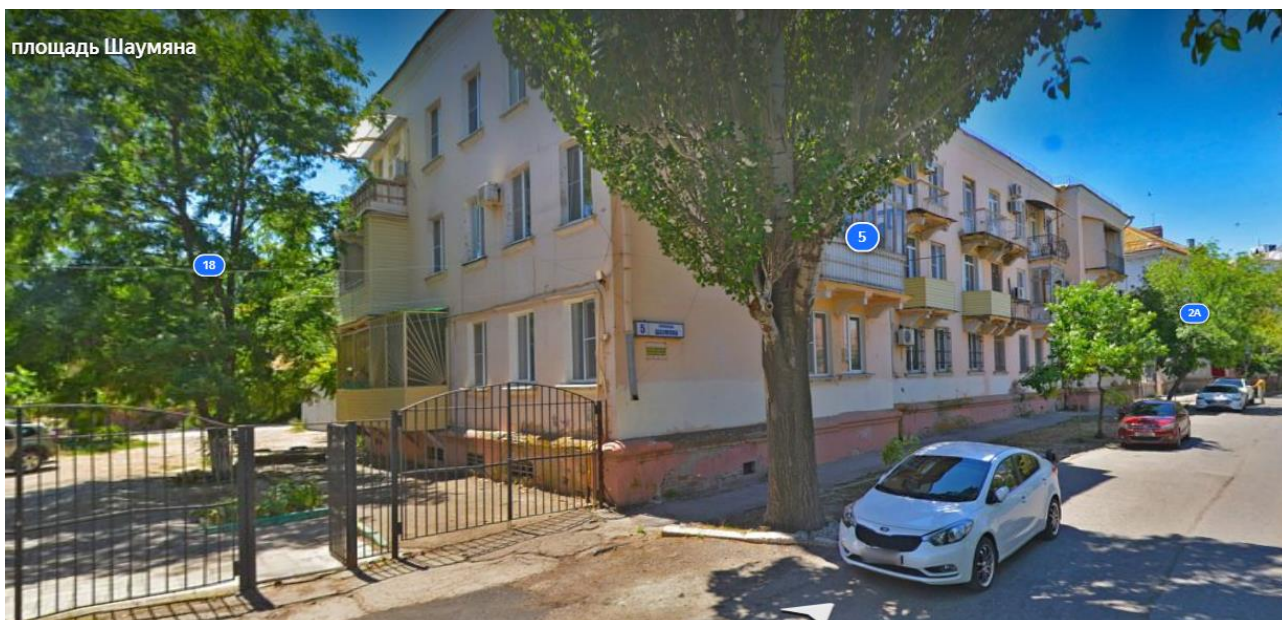


Рис. 5. Городская застройка напротив Объекта, на противоположной стороне проезжей дороги. Вид на главные фасады с северо-запада (пл. Шаумяна – основная трассировка главной дороги). (интернет ресурс: Карта Астрахани с улицами и номерами домов-Яндекс Карты, 2024 г.)

Таким образом, целостность историко-градостроительной среды в ближайшем окружении Объекта нарушена частично, сам же рассматриваемый Объект представлен строением, относящимся к очень распространённому примеру деревянного жилого домостроения г. Астрахани кон. XIX – нач. XX вв. и историко-культурной ценности не представляет.

Первоначальное планировочное решение Объекта (лит. «А», «а», «В»), также претерпело изменения. За период эксплуатации была проведена перепланировка помещений этих строений, утрачены первоначальные печи и оконные и дверные заполнения. Часть галереи лит. «а», проходящей по дворовому фасаду строения лит. «А», переустроена в жилые помещения. У строения лит. «Б» к главному северо-западному и дворовому северо-восточному фасадам возведены поздние пристрои, со стороны юго-восточного дворового фасада над одноэтажным пристроем возведён 2-ой этаж.

Интерьеры помещений историко-культурной и художественной ценности не имеют. Оригинальные элементы декора интерьера отсутствуют.

Исходя из вышесказанного экспертом уделено особое внимание «ценностным характеристикам», согласно которым материальные особенности Объекта отражают его ценностную структуру как объекта культурного наследия.

Таким образом, в результате проведённой историко-культурной экспертизы, экспертом сделан вывод:

- рассматриваемый Объект, является элементом городской застройки и одним из примеров распространённого жилого домостроения г. Астрахани кон. XIX – нач. XX вв., занимает рядовое градостроительное положение в квартале;

- объёмно-планировочное решение Объекта и декоративное убранство фасадов представляют значительно распространённый тип градостроительной среды и характеризуются как не имеющие признаков уникальности;
- первоначальная планировка Объекта не обладает уникальными качествами, в результате ремонтов и приспособлений частично утрачена;
- интерьеры утилитарные; отделка помещений историко-культурной и художественной ценности не имеет;
- инженерно-техническое решение ценных исторических проявлений не имеет;
- техническое состояние Объекта: удовлетворительное.

13.5. Вывод экспертизы формулируется в соответствии со статьёй 22 (пункт а) Положения о государственной историко-культурной экспертизе, утверждённого постановлением Правительства Российской Федерации от 25 апреля 2024 г. № 530.

14. Вывод экспертизы:

14.1. **Считать необоснованным (отрицательное заключение) включение** в единый государственный реестр объектов культурного наследия (памятников истории и культуры) народов Российской Федерации выявленного объекта культурного наследия «Усадьба городская», кон. XIX в., расположенного по адресу: г. Астрахань, пл. Шаумяна, 20 (Лит. «А», «Б»).

14.2. Учесть, что рассматриваемый Объект находится на территории исторического градостроительного образования «Посад (междуречье Кутума и Варвациевского канала)», XVIII – нач. XX в., охраняемого государством согласно постановлению Главы Администрации Астраханской области от 27.12.1993 г. № 230.

15. Перечень приложений к Акту государственной историко-культурной экспертизы:

Номер приложения	Наименование прилагаемого документа	Примечание
1	План усадебного участка Объекта, 2000 г. (Архив ГБУ АО «БТИ», инв. дело № 2 ³⁹ /4, г. Астрахань, пл. Шаумяна, 20)	1 лист
2	Поэтажный план Объекта, 2000 г., лит. А, а, а ¹ , I эт. (Архив ГБУ АО «БТИ», инв. дело № 2 ³⁹ /4, г. Астрахань, пл. Шаумяна, 20)	1 лист
3	Поэтажный план Объекта, 2000 г., лит. А, а, а ¹ , а ² , II этаж. (Архив ГБУ АО «БТИ», инв. дело № 2 ³⁹ /4, г. Астрахань, пл. Шаумяна, 20)	1 лист
4	Поэтажный план Объекта, 2000 г., лит. Б ц/этаж, Б ¹ – I этаж (Архив ГБУ АО «БТИ», инв. дело № 2 ³⁹ /4, г. Астрахань, пл. Шаумяна, 20)	1 лист

5	Поэтажный план Объекта, 2000 г., лит. Б I этаж, Б ¹ – II этаж. (Архив ГБУ АО «БТИ», инв. дело № 2 ³⁹ /4, г. Астрахань, пл. Шаумяна, 20)	1 лист
6	Поэтажный план Объекта, 2000 г. Мансарда (лит. б ¹) (Архив ГБУ АО «БТИ», инв. дело № 2 ³⁹ /4, г. Астрахань, пл. Шаумяна, 20)	1 лист
7	Учётная карточка выявленного объекта культурного наследия «Усадьба городская», кон. XIX в., расположенного по адресу: г. Астрахань, пл. Шаумяна, 20. Дата составления карточки: 12 января 1995 г.	1 лист
8	Краткие исторические сведения об Объекте.	5 листов
9	Фотофиксация выявленного объекта культурного наследия «Усадьба городская», кон. XIX в., расположенного по адресу: г. Астрахань, пл. Шаумяна, 20.	4 листа
10	Копия приказа Министерства культуры Российской Федерации от 21.02.2023 г. № 402 (с приложением).	3 листа
11	Копия приказа директора ГАУ АО НПУ «Наследие» Л. В. Назаровой от 09.01.2025 г. № 1-2/о	1 лист

Дата оформления заключения экспертизы: 06 июня 2025 года.

Настоящий акт государственной историко-культурной экспертизы оформлен в электронном виде в формате PDF и подписан усиленной квалифицированной электронной подписью.

Эксперт _____ Л. К. Горлова

Директор ГАУ АО
«НПУ «Наследие» _____ Л. В. Назарова

историко-культурной экспертизы

Астрахань

№ 18 мая 19 лет в присоедин.
лист обшего учета в 95-6.517



Масштаб 1:500

13th 2001

[Handwritten signature]

Приложение № 2
к Акту государственной
историко-культурной экспертизы

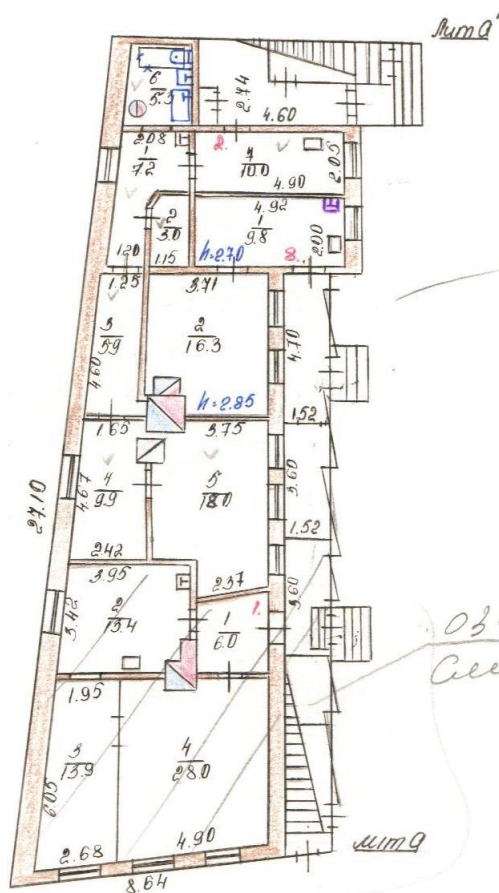
пл. Шаумяно

20

29
4

А. А. Э. Э. Э.

А. А. Э. Э. Э.



20/2 2000
13/1 2001

А. А. Э. Э. Э.

Приложение № 3
к Акту государственной
историко-культурной экспертизы

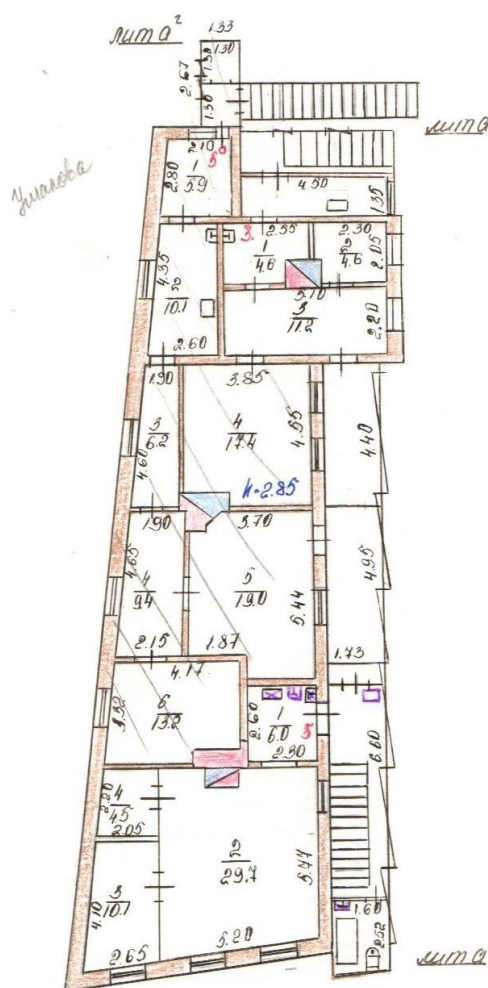
м. Шауляна

20

239
4

$A_2 \equiv \text{этикет}$

Асмираханъ

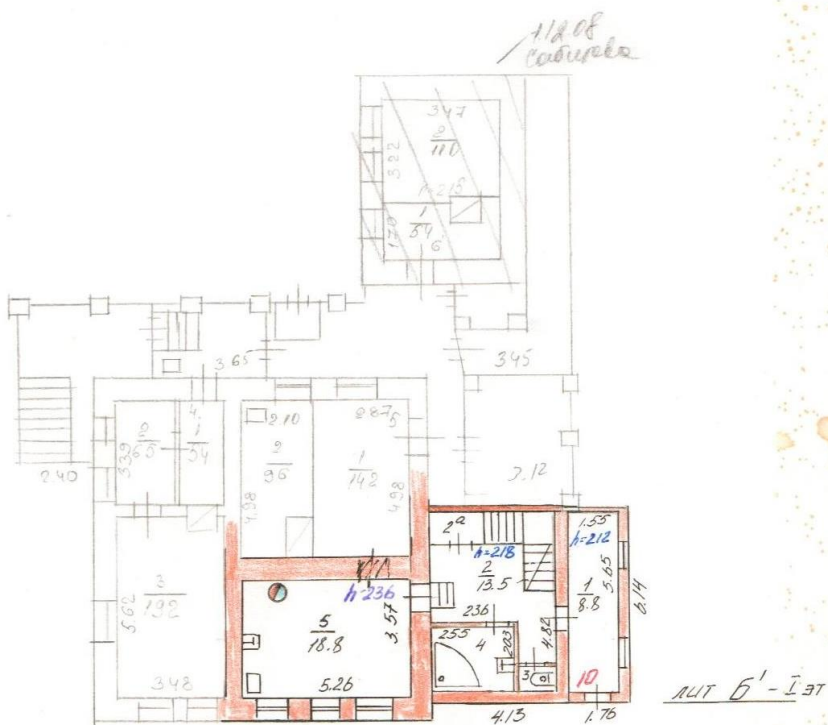


20/11/2000
13/1/2001

Handwritten signature

Приложение № 4
к Акту государственной
историко-культурной экспертизы

г. Магнитогорск, дом № 20 кв. № 2 39, 2 4, 6 ч/этаж
г. Астрахань Б' - 1 эт.



Масштаб 1:200

20/11 2000

г. работы выполнены в соответствии с
требованиями к качеству работ
и приняты к использованию

Григорьев

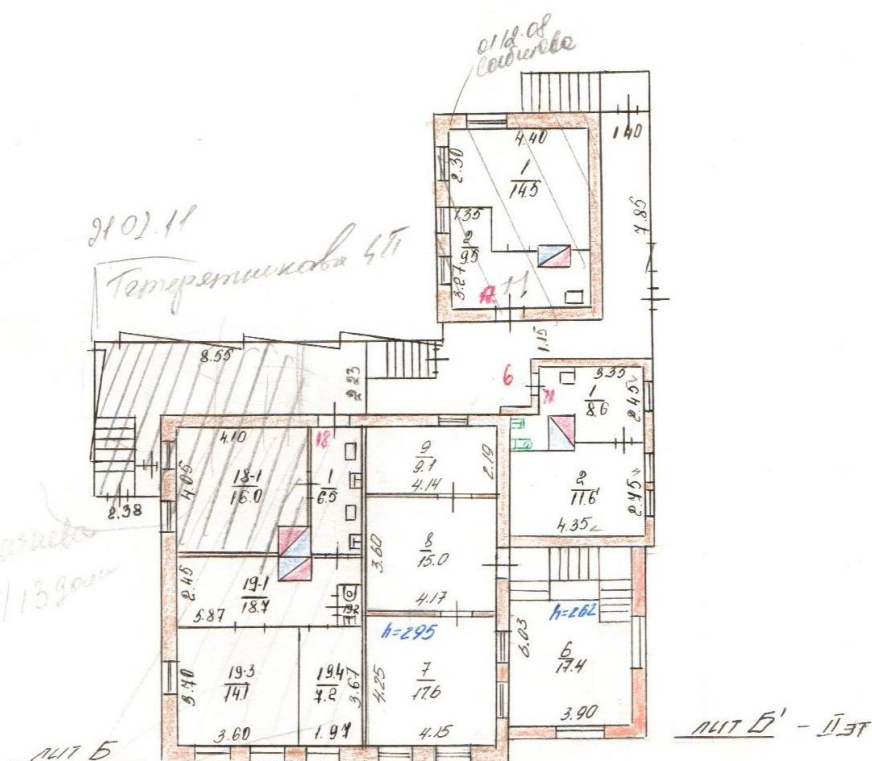
Приложение № 5
к Акту государственной
историко-культурной экспертизы

м. Шауляна

20
Летрахань

2.39
4

Б I этаж
Б' - II этаж



Реманский
9/1390м

07.07.08
Чукалов

20/11 2000
13/11 2001

Григорьев
С.С.

Приложение № 6
к Акту государственной
историко-культурной экспертизы

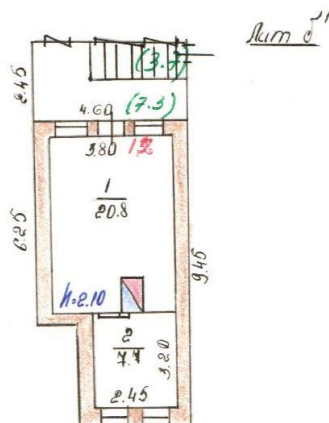
и Шагино

20

39
24

Мансарда

Астрахань



Масштаб 1:200

20/11 2000
13/11 2001

Иван-
Павел

Приложение № 7
к Акту государственной
историко-культурной экспертизы

МИНИСТЕРСТВО КУЛЬТУРЫ СССР • ПАМЯТНИКИ ИСТОРИИ И КУЛЬТУРЫ СССР (недвижимые) _____ (индекс)
 СОЮЗНАЯ РЕСПУБЛИКА Р. Ф. Упр. по охране культ. наследия Мин. культуры
 Адрес г. Петропавловск, пл. Машинная, 20
 (АССР, край, область; район, автономная обл.; национальный округ; населенный пункт)

УЧЕТНАЯ КАРТОЧКА

I. НАИМЕНОВАНИЕ ПАМЯТНИКА	<u>Усадьба городская</u>																
II. ТИПОЛОГИЧЕСКАЯ ПРИНАДЛЕЖНОСТЬ	памятник археологии	памятник истории	памятник архитектуры	памятник монумент. ис-ва													
III. ДАТИРОВКА ПАМЯТНИКА	<u>кон. XIX в.</u>																
IV. ХАРАКТЕР СОВРЕМЕННОГО ИСПОЛЬЗОВАНИЯ	по первоначальному назначению	культурно-просветительное	туристско-экскурсионное	лечебно-оздоровительн.	жилые помещения	хозяйственное	не используется										
					<u>X</u>												
V. ХАРАКТЕРИСТИКА ТЕХНИЧЕСКОГО СОСТОЯНИЯ	<table border="1" style="width: 100%; border-collapse: collapse;"> <tr> <td>предлож. по использ.</td> <td>хорошее</td> <td>среднее</td> <td>плохое</td> <td>аварийное</td> </tr> <tr> <td></td> <td></td> <td style="text-align: center;"><u>X</u></td> <td></td> <td></td> </tr> </table>							предлож. по использ.	хорошее	среднее	плохое	аварийное			<u>X</u>		
предлож. по использ.	хорошее	среднее	плохое	аварийное													
		<u>X</u>															
VI. КАТЕГОРИЯ ОХРАНЫ	<table border="1" style="width: 100%; border-collapse: collapse;"> <tr> <td>союзная</td> <td>республ.</td> <td>местная</td> <td>не состоит</td> </tr> <tr> <td></td> <td></td> <td></td> <td style="text-align: center;"><u>X</u></td> </tr> </table>							союзная	республ.	местная	не состоит				<u>X</u>		
союзная	республ.	местная	не состоит														
			<u>X</u>														
наличие утвержденной охранной зоны	<table border="1" style="width: 100%; border-collapse: collapse;"> <tr> <td>да</td> <td>нет</td> </tr> <tr> <td style="text-align: center;"><u>X</u></td> <td></td> </tr> </table>							да	нет	<u>X</u>							
да	нет																
<u>X</u>																	
VII. НАЛИЧИЕ ДОКУМЕНТАЦИИ	паспорт	фотографии	обмеры	реставрационные материалы													
место хранения документов	органы охраны			реставрационные мастерские	музей архив, НИИ												
Дата составления карточки	союзный	республикан.	местный	республикан.	местные												
<u>12 января 1995 г.</u>			<u>X</u>														
Составитель <u>Обвинникова Л. Ю.</u>	Инспектор по охране памятников				(Ф., и., о., подпись)												
	(Ф., и., о., должность или профессия, подпись)																

Краткие исторические сведения об Объекте:

Общие сведения:

В соответствии с решением исполкома Астраханского областного Совета народных депутатов «О создании областной межведомственной комиссии для проведения инвентаризации и учёта состояния историко-культурного и природного наследия» от 26.03.1991 г. № 173 и по Рекомендациям Минкультуры РСФСР от 21.06.1991 г. в г. Астрахани и области вышеуказанной комиссией совместно со специалистами московского института «Спецпроектреставрация» в 1991-1993 гг. была проведена инвентаризация памятников истории и культуры и объектов, представляющих культурную ценность.

В результате работы комиссии в список выявленных объектов, представляющих культурную ценность, был включён объект: «Усадьба городская», кон. XIX в., г. Астрахань, пл. Шаумяна, 20. (1)

Согласно протоколу заседания экспертной комиссии по проведению историко-культурной экспертизы от 19.01.2012, объект является выявленным объектом культурного наследия «Усадьба городская, кон. XIX в. – г. Астрахань, пл. Шаумяна, 20 (Лит. «А», «Б»).

Указанный объект располагается в Кировском районе г. Астрахани, в квартале, ограниченном улицами: Набережная 1-го Мая (бывш. Набережная Варвациевского канала, Набережная Канавы), Бэра (бывш. Тюремная, Крылова – продолжение ул. Адмиралтейская, Теодора Сэмюэли, Пионерская), Адмиралтейская (бывш. Желябова, ранее Затон), пл. Шаумяна (бывш. Петропавловская пл.)

Согласно постановлению Главы Администрации Астраханской области от 27.12.1993 г. № 230, на государственной охране находится градостроительное образование под наименованием: «Посад, (междуречье Кутума и Варвациевского канала)», XVIII – нач. XX в. в границах улиц: Набережная 1-го Мая, Красная Набережная, ул. Адмиралтейская, ул. Победы, на котором расположен данный объект.

Индекс типологической принадлежности объекта:
3.2. – памятники жилой архитектуры.

История строительства и использования объекта:

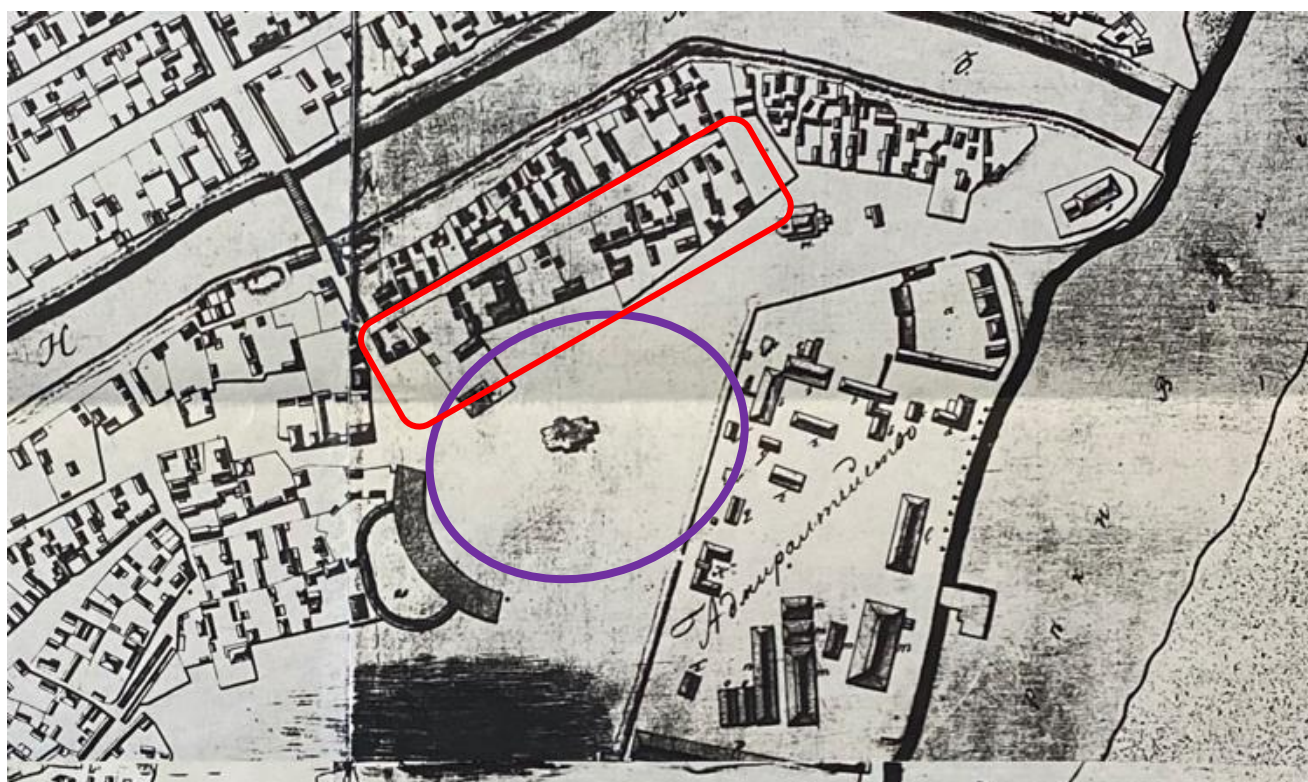
По имеющимся на данный момент сведениям установлено следующее.

В XVII в. за южной стеной Белого города (проходила по совр. ул. Ленина) образовались стрелецкие слободы, получившие наименования по фамилиям стрелецких полковников: «Змиева», «Шепилова», «Сьянова». Первой была устроена слобода Сьянова, существовавшая уже в 40-х гг. XVII в.

Она была самой западной и располагалась между житным двором и Мочаговскими воротами Белого города.

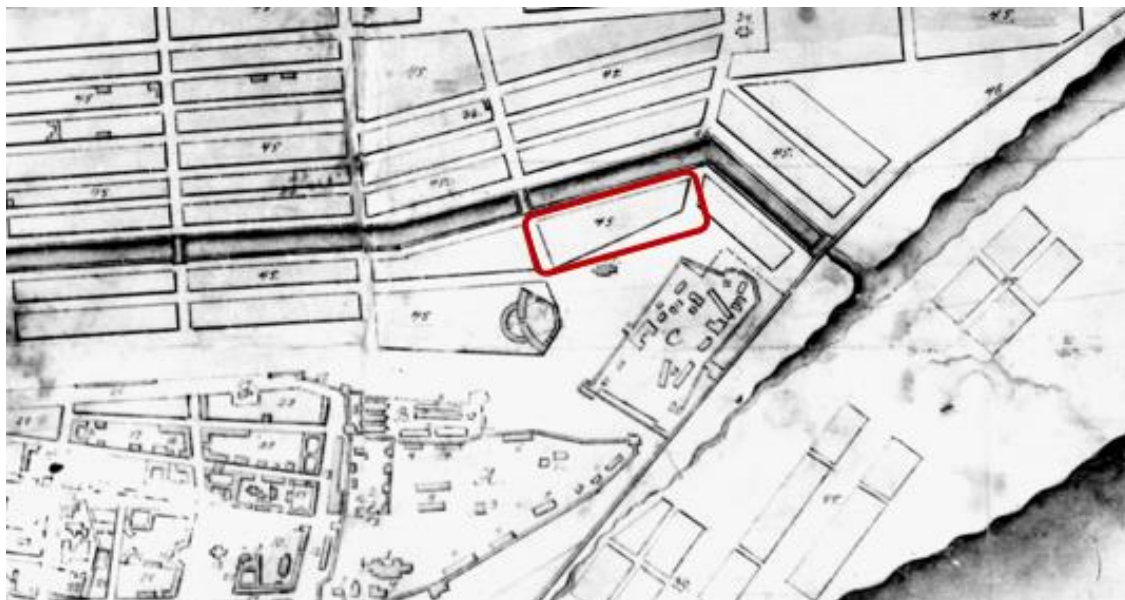
В сер. XVIII в. около Адмиралтейства (ныне западная часть пл. Ленина – прим. авт.) поселили разных чинов служителей «Астраханской конторы над портом» вместе с семьями. По просьбе представителей конторы сюда в 1749 г. от Мочаговских ворот (из района совр. перекрестка ул. Ленина и ул. Мусы Джалиля) была перенесена Петропавловская церковь, где она продолжала стоять все оставшееся время. 29 августа 1809 г. архиепископом Гаием была произведена закладка нового храма. (2)

На плане г. Астрахани 1810 г. (3) Петропавловская площадь обретает свои очертания, ограниченная с запада Адмиралтейством, с юга – двумя рядами обывательских дворовых мест, с юго-востока – «татарским каменным гостиным двором и конной площадью» и прилегающим к ним с востока «каменным гостиным двором армянина Степана Попова» (4), с северной стороны обозначен солончак. В центральной части размещается «приходская церковь Святых Петра и Павла, вновь строящаяся иждивением купца Колпакова». Первый ряд дворовых мест, выводящих на площадь с юга, примерно соответствует местоположению современной застройки северной половины исследуемого квартала, где ближе к средней части будет располагаться интересующее домовладение.



Фрагмент плана г. Астрахани 1810 г. Отмечены Петропавловская площадь и северная часть исследуемого квартала

На плане города 1818 г. обозначена схема оформившихся регулярных кварталов; исследуемый квартал, расположенный вдоль южной границы Петропавловской площади, занят обывательской застройкой (№ 45). (5)



**Фрагмент плана г. Астрахани 1810 г. Показан исследуемый квартал
обывательской застройки**

К нач. **1880-х гг.** домовладение на исследуемом месте принадлежало Щукиной Ольге Павловне.

Известно, что в **1881 г.** в 1 участке 1 околотке **купчихе Ольге Павловне Щукиной** была **разрешена постройка деревянного дома и флигеля на каменном фундаменте** на «Адмиралтейской площади», в соседстве дворовых мест Горшкова и Морозова (адрес, очевидно идентичен Петропавловской площади – в данном случае площадь поименована по близости располагавшегося здесь Адмиралтейства). (12)

Согласно «Списку вновь выстроенным и исправленным домам в 1880, 1881, 1882 годах», «**деревянный дом на фундаменте с мезонином**» (соответствует совр. лит. «Б») купчихи Ольги Павловы Щукиной оценивался в 2 400 руб. (12)

Время **1881 – 1882 гг.** можно считать временем постройки исследуемых объектов.

Согласно таблице домов и улиц **1884 г.**, в 1 участке 1 околотке по правой стороне Петропавловской площади, от Бекуновского пер. (ныне сохранился как безымянный проезд в изломе квартала между домами №№ 12 и 14) до ул. Адмиралтейской указаны следующие домовладения:

- № 14 – Бекунова, каменное;
- № 16 – Аршиновой, полукаменное;
- № 18 – Морозовой, деревянное;
- № 20 – Щукиной, полукаменное;**
- № 22 – Маслянникова, деревянное;
- № 24 – его же, деревянное;
- № 26 – Верова, деревянное;
- № 28 – Жукова, полукаменное;
- № 30 – Севастьяновой, деревянное. (6)

Исследуемому участку соответствует домовладение № 20 Щукиной.

Согласно оценочной ведомости **1886** г., домовладение в 1 участке 1 околотке по Петропавловской площади, 20 принадлежало **купчихе Ольге Павловне Щукиной**. В состав построек входили: «двухэтажный дом, у коего низ каменный, а верх деревянный, с флигелем во дворе». Оценка по доходности дома составляла 5030 руб.

Согласно той же оценочной ведомости, до **1888** г. домовладение перешло к **астраханскому мещанину Петру Ивановичу Самсонову**. (8)

До конца века исследуемое место перешло к другой владелице – Куликовой А.Ф.

Согласно Списку дворовых и усадебных мест **1899** г., по Петропавловской площади в исследуемом квартале значились дворовые места:

...№ 16 – Аршиновой Александры Михайловны;

№ 18 – Тимфеевых Фёдора, Александры и Екатерины;

№ 20 – Куликовой Анны Фёдоровны;

№ 22 – Жаркова Максима Фроловича;

№ 24 – Масленникова Василия Михайловича... и др. (7)

Упоминание о «доме Куликова» по Петропавловской площади встречается в адрес-календаре на 1900 г. Здесь, в частности, проживал статский советник Пётр Павлович Алексеев, занимавший должность преподавателя древних языков в Мужской гимназии, а также воспитателя учебной части Войскового правления Астраханского казачьего войска. (13)

Сам Фёдор Александрович Куликов был гласным Городской Думы по первому участку и жил в исследуемом «собственном» доме по Петропавловской площади. (13)

На **1914** г. домовладение оценивалось в 11 330 руб. (9)

Известно, что в первые полтора десятилетия XX в. дворовое место сменило владельца по крайней мере однажды.

До момента муниципализации домовладения в **1922** г. оно находилось в руках **Махмутова Хасяна Искаковича**. В составе на этот период указывались:

1. Смешанный двухэтажный дом с мезонином (совр. лит. Б);

2. Деревянный двухэтажный дом (совр. лит. А).

Отметим, что Махмудову Х.И. принадлежал также и соседний участок по адресу пл. Шаумяна, 22. (9, 10)

В 1920-х гг. нумерация домов по пл. Шаумяна временно изменялась, и исследуемое домовладение значилось под № 10, однако в 1930-е гг. участок вновь получил исторический № 20. (10, 11)

На генплане БТИ **1927** г. участка по пл. Шаумяна, 10 (позднее 20) «бывшего Махмутова» обозначены:

1. лит. А – 2-этажный деревянный дом с галереей (по улице слева);

2. лит. Б – 1-этажный смешанный дом с полуподвалом и пристроем (ранее полуподвал учитывался как отдельный этаж – прим. авт.) (по улице справа);

3. лит. В – 1-этажный деревянный дом с подвалом (по правой границе двора);

4. лит. Г – 1-этажный деревянный дом с пристройкой;
5. лит. Д, Е, Ж – 1-этажные деревянные службы (по задней границе двора). (11)

К **сер. XX в.** состав построек в глубине двора изменился, сохранились лишь лит. А, Б, расположенные по красной линии и дошедшие до нашего времени. (11)

К настоящему времени объект лит. Б за счёт отделки современными материалами частично утратил свой исторический облик. Лицевой фасад лит. А полностью скрыт под современной облицовкой, информации о его первоначальном облике на текущий момент нет в нашем распоряжении.

Список использованных архивных и библиографических источников:

1. Архив ГАУ АО «НПУ «Наследие». Инвентарные списки памятников истории и культуры г. Астрахани, составленные институтом «Спецпроектреставрация». Т. 2. 1993.
2. Игумен Иосиф (Марьян). Астрахань. Храмы и монастыри. Астрахань, 2002. С. 123.
3. РГВИА. Ф. 349. Оп. 3. д. 2557.
4. ГААО. Ф. 480. Оп. 1. Д. 403.
5. План г. Астрахани, 1818 г.
6. Таблица домов и улиц г. Астрахани. Астрахань, 1884. С. 88.
7. ГААО. Ф. 94. Оп. 1. Т. 3. Д. 18531. Л. 2.
8. ГААО. Ф. 94. Оп. 1. Т. 8. Д. 34547. Л. 26 об. – 27.
9. ГААО. Ф. Р-1925. Оп. 1. Д. 531. Л. 1 об.
10. ГААО. Ф. Р-1922. Оп. 1. Д. 711. Л. 1.
11. Архив МП БТИ г. Астрахань. Инв. д. № 2 39/4, пл. Шаумяна, 20.
12. ГААО. Ф. 94. Оп. 1. Т. 2. Д. 6137. Л. 6 об., 10, 63, 80.
13. Памятная книжка Астраханской губернии на 1900 г. Астрахань, 1990.

Ведущий архитектор сектора
учётной документации и мониторинга

О.Н. Ерхова

Приложение № 9
к Акту государственной
историко-культурной экспертизы

ФОТОФИКСАЦИЯ



«Усадьба городская», кон. XIX в. – г. Астрахань, пл. Шаумяна, 20.
Фото № 1. Общий вид Объекта. Вид с запада. (пл. Шаумяна, лит. «А», «Б»).

Фото: Горлов Г.В., апрель 2025 г.



«Усадьба городская», кон. XIX в. – г. Астрахань, пл. Шаумяна, 20.
Фото № 2. Городская застройка, расположенная слева от Объекта. (пл. Шаумяна).

Фото: Горлов Г.В., май 2025 г.



«Усадьба городская», кон. XIX в. – г. Астрахань, пл. Шаумяна, 20.
 Фото № 3. Главный северо-западный фасад лит. «А» (пл. Шаумяна).
 Фото: Горлов Г.В., апрель 2025 г.



«Усадьба городская», кон. XIX в. – г. Астрахань, пл. Шаумяна, 20.
 Фото № 4. Главный северо-западный фасад лит. «Б» с пристроем лит. «Б¹» (пл. Шаумяна).
 Фото: Горлов Г.В., апрель 2025 г.



«Усадьба городская», кон. XIX в. – г. Астрахань, пл. Шаумяна, 20.
 Фото № 5. Пристрой лит. «Б¹» к главному северо-западному фасаду лит. «Б» (пл. Шаумяна).
 Фото: Горлов Г.В., апрель 2025 г.



«Усадьба городская», кон. XIX в. – г. Астрахань, пл. Шаумяна, 20.
 Фото № 6. Дворовый северо-восточный фасад лит. «А». Вид с территории соседнего домовладения.
 Фото: Горлов Г.В., май 2025 г.



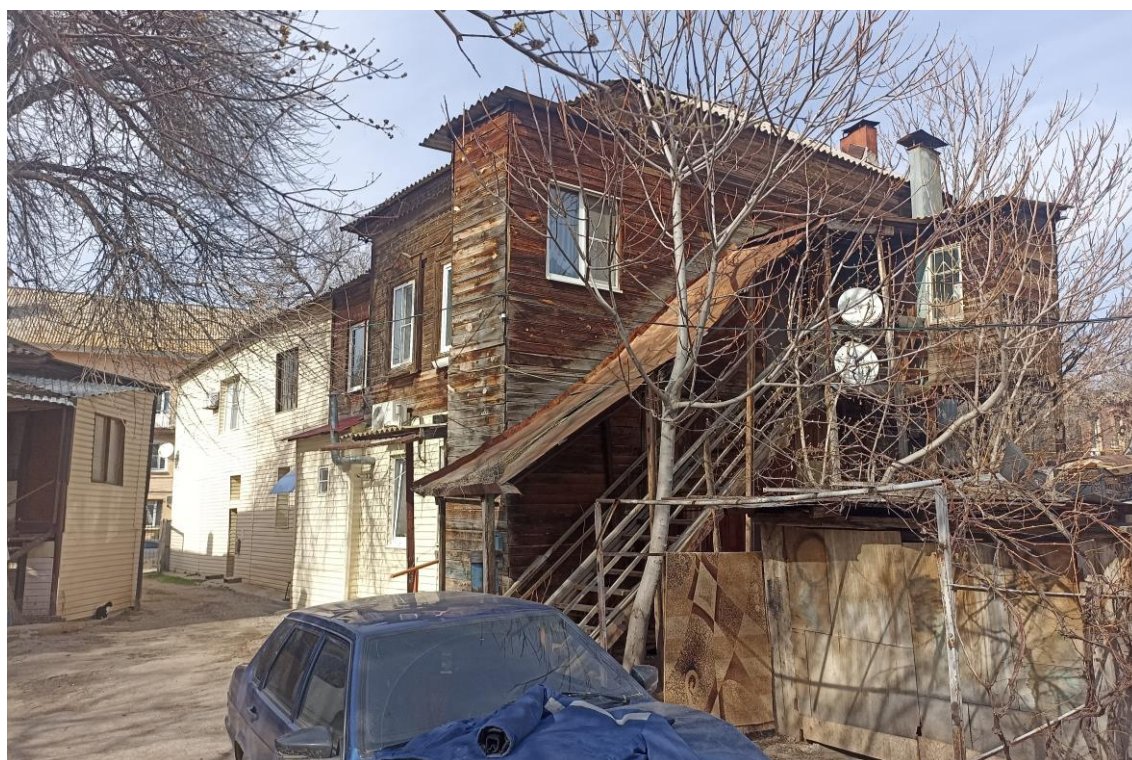
«Усадьба городская», кон. XIX в. – г. Астрахань, пл. Шаумяна, 20.
 Фото № 7. Оформление окон на дворовом северо-восточном фасаде лит. «А».
 Фото: Горлов Г.В., май 2025 г.



«Усадьба городская», кон. XIX в. – г. Астрахань, пл. Шаумяна, 20.
 Фото № 8. Проезжие ворота между лит. «А» и лит. «Б» и вид на дворовую территорию.
 Фото: Горлов Г.В., май 2025 г.



«Усадьба городская», кон. XIX в. – г. Астрахань, пл. Шаумяна, 20.
 Фото № 9. Дворовый юго-западный фасад лит. «А»
 Фото: Горлов Г.В., апрель 2025 г.



«Усадьба городская», кон. XIX в. – г. Астрахань, пл. Шаумяна, 20.
 Фото № 10. Вид на дворовый юго-восточный фасад лит. «А»
 Фото: Горлов Г.В., апрель 2025 г.



«Усадьба городская», кон. XIX в. – г. Астрахань, пл. Шаумяна, 20.
 Фото № 11. Дворовый юго-восточный фасад лит. «Б»
 Фото: Горлов Г.В., апрель 2025 г.



«Усадьба городская», кон. XIX в. – г. Астрахань, пл. Шаумяна, 20.
 Фото № 12. Дворовый северо-восточный фасад лит. «Б»
 Фото: Горлов Г.В., май 2025 г.



«Усадьба городская», кон. XIX в. – г. Астрахань, пл. Шаумяна, 20.
 Фото № 13. Надстроенный вторым этажом пристрой, расположенный со стороны
 дворового юго-восточного фасада лит. «Б»
 Фото: Горлов Г.В., апрель 2025 г.



«Усадьба городская», кон. XIX в. – г. Астрахань, пл. Шаумяна, 20.
 Фото № 14. Вид с дворовой территории на юго-восточную границу
 с соседним домовладением.
 Фото: Горлов Г.В., апрель 2025 г.



**МИНИСТЕРСТВО КУЛЬТУРЫ
РОССИЙСКОЙ ФЕДЕРАЦИИ**

ПРИКАЗ

от 21 февраля 2023

Москва

№ 402

**Об аттестации экспертов по проведению государственной
историко-культурной экспертизы**

В соответствии с Федеральным законом от 25 июня 2002 г. № 73-ФЗ «Об объектах культурного наследия (памятниках истории и культуры) народов Российской Федерации», пунктом 9 Положения о государственной историко-культурной экспертизе, утвержденного постановлением Правительства Российской Федерации от 15 июля 2009 г. № 569, Положением о порядке аттестации экспертов по проведению государственной историко-культурной экспертизы, утвержденным приказом Минкультуры России от 26 августа 2010 г. № 563 (в редакции приказа Минкультуры России от 30 декабря 2021 г. № 2317), руководствуясь Положением об аттестационной комиссии Минкультуры России, утвержденным приказом Минкультуры России от 29 декабря 2011 г. № 1276, протоколом заседания аттестационной комиссии Министерства культуры Российской Федерации по аттестации экспертов по проведению государственной историко-культурной экспертизы от 14 февраля 2023 г.,
п р и к а з ы в а ю:

1. Аттестовать экспертов по проведению государственной историко-культурной экспертизы согласно приложению к настоящему приказу.

Приложение № 10.1
к Акту государственной
историко-культурной экспертизы

2

2. Департаменту государственной охраны культурного наследия (Р.А.Рыбало) обеспечить размещение информации об аттестованных экспертах на официальном сайте Минкультуры России в сети Интернет.

3. Контроль за исполнением настоящего приказа возложить на первого заместителя Министра культуры Российской Федерации С.Г.Обрывалина.

Заместитель Министра



Н.А.Преподобная

Приложение № 10.2
к Акту государственной
историко-культурной экспертизы

Приложение
к приказу Министерства культуры
Российской Федерации
от «21» декабря 2023 г.
№ 402

Аттестованные эксперты по проведению
государственной историко-культурной экспертизы

№ п/п	Фамилия, имя, отчество соискателя	Решение о присвоении статуса аттестованного эксперта:
1.	Горлова Людмила Константиновна	<ul style="list-style-type: none">- выявленные объекты культурного наследия в целях обоснования целесообразности включения данных объектов в реестр;- документы, обосновывающие включение объектов культурного наследия в реестр.

**ГОСУДАРСТВЕННОЕ АВТОНОМНОЕ УЧРЕЖДЕНИЕ АСТРАХАНСКОЙ
ОБЛАСТИ
«НАУЧНО-ПРОИЗВОДСТВЕННОЕ УЧРЕЖДЕНИЕ
«НАСЛЕДИЕ»**

ПРИКАЗ

09.01.2025

г. Астрахань

№ 1-2/о

О назначении лицом,
ответственным по проведению
государственной историко-культурной
экспертизы объектов
культурного наследия

В соответствии с приказом министерства культуры Российской Федерации от 21.02.2023 № 402 «Об аттестации экспертов по проведению государственной историко-культурной экспертизы»,

П Р И К А З Ы В А Ю:

1. Назначить Горлову Людмилу Константиновну, ведущего архитектора сектора учетной документации и мониторинга ГАУ АО «НПУ «Наследие» лицом, ответственным по проведению государственной историко-культурной экспертизы.

2. Настоящий приказ вступает в силу с 09.01.2025 и действует по 31.12.2025.

3. Контроль за исполнением данного приказа оставляю за собой.

Директор



Л.В. Назарова