

**Государственное автономное учреждение
Астраханской области**

«Научно-производственное учреждение «Н А С Л Е Д И Е»

Красная Набережная, д.24, г.Астрахань, 414000, ОКАТО 12401000000, ИНН/ БИК 3015049903/041203001
тел.(8512) 52-25-80, факс 52-25-81, E-mail: gnpu_nasledie@mail.ru

**Государственная историко-культурная экспертиза,
обосновывающая принятие решения об уточнении сведений
об объекте культурного наследия регионального значения
«Дворец культуры городской электростанции (ГРЭС)», 1957 г. –
Астрахань, ул. Яблочкова, 28 (Лит. «А», ограда)**



Астрахань

2025 г.

Акт
государственной историко-культурной экспертизы,
проводимой в целях обоснования принятия решения об уточнении
сведений об объекте культурного наследия регионального значения
«Дворец культуры городской электростанции (ГРЭС)», 1957 г. –
г. Астрахань, ул. Яблочкова, 28 (Лит. «А», ограда).

Настоящий Акт государственной историко-культурной экспертизы составлен в соответствии с требованиями Федерального закона от 25.06.2002 г. № 73-ФЗ «Об объектах культурного наследия (памятников истории и культуры) народов Российской Федерации» и «Положения о государственной историко-культурной экспертизе», утверждённого Постановлением Правительства Российской Федерации от 25.04.2024 г. № 530.

- 1. Дата начала проведения экспертизы:** 07.07.2025 г.
- 2. Дата окончания проведения экспертизы:** 29.08.2025 г.
- 3. Место проведения экспертизы:** г. Астрахань
- 4. Заказчик экспертизы:** Служба государственной охраны объектов культурного наследия Астраханской области.
- 5. Исполнитель экспертизы:** Государственное автономное учреждение Астраханской области «Научно-производственное учреждение «Наследие».

Сведения об эксперте:

Фамилия, имя и отчество	Горлова Людмила Константиновна
Образование	Высшее
Специальность	Архитектор-реставратор
Учёная степень	Нет
Стаж работы	44 года
Место работы и должность	ГАУ АО «НПУ Наследие» (г. Астрахань) Ведущий архитектор сектора учётной документации и мониторинга. Член Союза реставраторов России. Член НП «Российская Ассоциация Реставраторов». Член Астраханского отделения ВООПИиК

6. Информация о том, что в соответствии с законодательством Российской Федерации эксперты несут ответственность за достоверность сведений, изложенных в заключении:

Эксперт предупреждён об ответственности за достоверность сведений, изложенных в заключении экспертизы, в соответствии с действующим законодательством РФ.

7. Цель экспертизы:

Обоснованность (положительное заключение) или необоснованность (отрицательное заключение) уточнения сведений об объекте культурного наследия регионального значения «Дворец культуры городской электростанции (ГРЭС)», 1957 г. – г. Астрахань, ул. Яблочкова, 28 (Лит. «А», ограда), включённом в Единый государственный реестр объектов культурного наследия (памятников истории и культуры) народов Российской Федерации, в части состава Объекта.

8. Объект экспертизы:

Объект культурного наследия регионального значения: «Дворец культуры городской электростанции (ГРЭС)», 1957 г. – г. Астрахань, ул. Яблочкова, 28 (Лит. «А», ограда) (далее Объект).

9. Перечень документов и материалов, использованных при проведении государственной историко-культурной экспертизы, а также использованной для неё специальной, технической и справочной литературы:

1. Краткая историческая справка «Дворец культуры городской электростанции (ГРЭС)», 1957 г. – г. Астрахань, ул. Яблочкова, 28 (Лит. «А», ограда)». Ерхова О.Н., май, 2024 г.

2. Архив ГБУ АО «БТИ», инв. дело № 3³⁹⁴/1, ул. Яблочкова, 28.

3. Учётная карточка памятника истории и культуры «Дворец культуры городской электростанции (ГРЭС)», нач. 1950-х гг., расположенного по адресу: г. Астрахань, ул. Яблочкова, 28. Ноябрь 1991 г.

4. Постановление Думы Астраханской области (пятого созыва) от 27.09.2012 г. № 522/9 «О включении объектов культурного наследия в единый государственный реестр объектов культурного наследия (памятников истории и культуры) народов Российской Федерации как объектов культурного наследия регионального значения».

5. Фотографические изображения объекта.

6. Федеральный закон от 25.06.2002 г. № 73-ФЗ «Об объектах культурного наследия (памятников истории и культуры) народов Российской Федерации».

7. Положение о государственной историко-культурной экспертизе, утверждённое Постановлением Правительства Российской Федерации от 25.04.2024 г. № 530.

10. Сведения об обстоятельствах, повлиявших на процесс проведения и результаты экспертизы:

Обстоятельства, повлиявшие на процесс проведения и результаты экспертизы, отсутствуют.

11. Сведения о проведённых исследованиях с указанием применённых методов, объёма и характера выполненных работ и их результатов:

Экспертом в процессе проведения экспертизы были изучены собранные документы и материалы, а также проведено натурное, визуальное обследование объекта культурного наследия регионального значения «Дворец культуры городской электростанции (ГРЭС)», 1957 г. – г. Астрахань, ул. Яблочкова, 28.

Проведён сравнительный анализ всех материалов в их хронологической последовательности. Результаты анализа отражены в обосновании и выводе настоящей экспертизы.

12. Факты и сведения, выявленные и установленные в результате проведённых исследований:

На государственную историко-культурную экспертизу представлены материалы для уточнения сведений об объекте культурного наследия регионального значения «Дворец культуры городской электростанции (ГРЭС)», 1957 г. – г. Астрахань, ул. Яблочкова, 28, включённом в Единый государственный реестр объектов культурного наследия (памятников истории и культуры) народов Российской Федерации.

В процессе экспертизы использованы необходимые сведения об объекте культурного наследия, содержащиеся в представленных на экспертизу документах, собранных для её проведения и специальной, справочной литературе.

12.1. Общие сведения об объекте:

В соответствии с решением исполкома Астраханского областного Совета народных депутатов «О создании областной межведомственной комиссии для проведения инвентаризации и учёта состояния историко-культурного и природного наследия» от 26.03.1991 г. № 173 в г. Астрахани и области вышеуказанной комиссией в 1991-1993 гг. была проведена инвентаризация памятников истории и культуры и объектов, представляющих культурную ценность.

В результате работы комиссии в список выявленных объектов, представляющих культурную ценность, было включено здание под наименованием «Дворец культуры городской электростанции (ГРЭС), нач. 1950-х гг.» – г. Астрахань, Яблочкова ул., 28». (1)

В соответствии с постановлением Думы Астраханской области (пятого созыва) от 27.09.2012 г. № 522/9 в единый государственный реестр объектов культурного наследия (памятников истории и культуры) народов Российской Федерации как объект культурного наследия регионального значения включён объект «Дворец культуры городской электростанции (ГРЭС), 1957 г.» – г. Астрахань, ул. Яблочкова, 28 (Лит. «А», ограда)».

Объект «Постройки служебного назначения (касс) Дворца культуры городской электростанции (ГРЭС), 1957 г.» является выявленным объектом культурного наследия, согласно протоколу заседания экспертной комиссии по проведению историко-культурной экспертизы от 19.01.2012 г.

Рассматриваемый объект культурного наследия располагается в Ленинском районе г. Астрахани, занимает северо-восточную часть квартала, ограниченного ул. Яблочкова, ул. Бориса Алексеева, ул. Ужгородская и ул. Сун Ят-Сена.

Индекс типологической принадлежности объекта:

3.3. – памятники гражданской и общественной архитектуры.

12.2. Краткое описание объекта:

На плане усадебного участка по ул. Яблочкова, 28 от 11.08.2003 г. (БТИ, инвентарное дело № 3-394-1) показаны строения под литерами:

1. «А» – кирпичное на подвалах здание клуба, с 2-х этажной северо-западной и 3-х этажной юго-восточной частями, П-образное в плане. Главным юго-восточным фасадом выходит на ул. Яблочкова.

2. «Б²» – одноэтажное кирпичное нежилое строение склада с пристроями по боковым сторонам («Б¹», «Б²»). Расположено в южной угловой части участка.

3. «В» – одноэтажное кирпичное нежилое строение материального склада. Расположено в средней части участка у его северо-западной границы севернее лит. «А».

4. «Е²» – сцена открытого летнего кинотеатра, расположенного у северо-западной границы участка за зданием клуба («А»).

5. «К», «Л» – одноэтажные кирпичные нежилые строения касс. Расположены справа от главного здания («А»), по обе стороны от ворот на входе в парк с ул. Яблочкова.

6. «М» – нежилое сооружение трансформаторной подстанции. Расположено в угловой западной части участка.

7. «Н» – одноэтажное кирпичное нежилое строение туалета. Расположено у северо-западной границы участка между лит. «М» и лит. «Е²».

8. «I» – ограда, по границе участка.

9. «IV» – дорожки и площадки на территории парка с асфальтовым покрытием.

(см. Приложение № 1)

В результате визуального обследования:

Лит. «А» – кирпичное на подвалах здание, с 2-х этажной северо-западной и 3-х этажной юго-восточной частями, П-образное в плане. Главным юго-восточным фасадом выходит на красную линию ул. Яблочкова.

Стены дома покрыты гладкой штукатуркой и окрашены. Цоколь выделен профилированным карнизом. Пятиосная, центральная часть главного фасада выделена крайними одноосевыми раскреповками и подчёркнута портиком, образуемым шестью мощными колоннами. Ствол колонн гладкий, имеет базу и завершается капителью композиционного ордера. Колонны поддерживают антаблемент, завершающийся фронтоном, карнизы которого украшены часто расположенными ступенчатыми кронштейнами. В тимпане лепная композиция из венка, лент, знамён, дубовых веток и цветов. Оси крайних раскреповок во 2-ом этаже оформлены вогнутой (сегментной) нишей с полукруглым завершением в профилированном обрамлении, окна средней трёхосной части высокие, узкие с плоской перемычкой и мелкой расстекловкой. Узкий профилированный карниз, проходящий над окнами 2-го этажа по плоскости раскреповок и центральной части, выделяет фриз, который оформлен надоконными прямоугольными лежащими филёнками. Стены боковых частей основного объёма завершаются широким профилированным венчающим карнизом значительного выноса.

Окна боковых частей главного фасада в обоих этажах с плоской перемычкой. Окна 1-го этажа фланкированы плоскими, гладкими пилястрами, имеющими завершение из профилированного карниза и продолжающимися до нижней отметки окон 2-го этажа. Балкон центральной, трёхчастной части имеет ограждение (между колоннами) из фигурного балясника.

Дворовые (северо-восточный и юго-западный) боковые фасады состоят из двухэтажной части и, возвышающегося над ними, третьего этажа боковых частей основного объёма здания. Двухэтажные части фасада оформлены гладкими пилястрами, членищими плоскость фасадов по горизонтали через две оси. Пилястры с композиционными капителями, несущими антаблемент. Окна фасадов вытянутых вверх пропорций, с плоской перемычкой. Окна третьего этажа небольшие с плоской перемычкой. Окна всех этажей лишены обрамлений. Входная группа, устроенная по крайней северной оси на северо-восточном фасаде и по крайней западной оси на юго-западном фасаде трёхэтажных частей основного объёма, по первому этажу содержит дверной проём с плоской перемычкой, закрытый двупольной филёнчатой дверью и фланкируемый плоскими пилястрами. Пилястры поддерживают гладкий фриз и незначительный карниз, над которым расположен крупный оконный проём с полуциркульной перемычкой в профилированном обрамлении. Оконная рама с мелкой расстекловкой, фрамужная часть с фигурной.

Вдоль дворового (северо-западного) продольного (внутреннего) фасада устроена открытая галерея, образованная аркадой из шести колон композиционного ордера на высоких постаментах. Балкон, устроенный в галерее (по 2-ому этажу), имеет ограждение из фигурного балясника.

Перед галереей, между боковыми ризалитами, устроена открытая площадка (быв. танцевальная), имеющая невысокое бетонное, решётчатое ограждение.

Территория участка имеет высокое металлическое решётчатое ограждение.

Техническое состояние здания – удовлетворительное.

В настоящее время строения под литерами «Б²», «Б¹», «Б²», «В», «Е²», «М», «І» (первоначальная ограда) – утрачены.

Лит. «Н» – одноэтажное, небольшое по объёму, нежилое строение из силикатного кирпича. Расположено у северо-западной границы в западной угловой части участка. Техническое состояние удовлетворительное. Историко-культурной ценности не представляет.

Лит. «К» и «Л» – одноэтажные, небольшие по объёму, нежилые строения касс. Расположены справа от главного здания клуба («А»), по обе стороны от ворот на входе в парк с ул. Яблочкова. Оба строения квадратные в плане, выполнены из керамического кирпича. Стены покрыты гладкой штукатуркой и окрашены. Плоскость стен на всех 4-х фасадах оформлена крупной значительной нишей. Стены завершаются широким профилированным карнизом значительного выноса, под карнизом проходит пояс крупных «сухарики». Крыша четырёхскатная, покрыта современным кровельным материалом (гибкой черепицей).

Строения под литерами «К» и «Л» имеют историко-культурную ценность, так как являются неотъемлемой частью ансамбля клуба «ГРЭС».

Техническое состояние – удовлетворительное.

«І» – металлическая решётчатая ограда, поставленная по периметру участка, поздняя (современная). Историко-культурной ценности не представляет.

Техническое состояние – удовлетворительное.

12.3. История строительства и использования объекта:

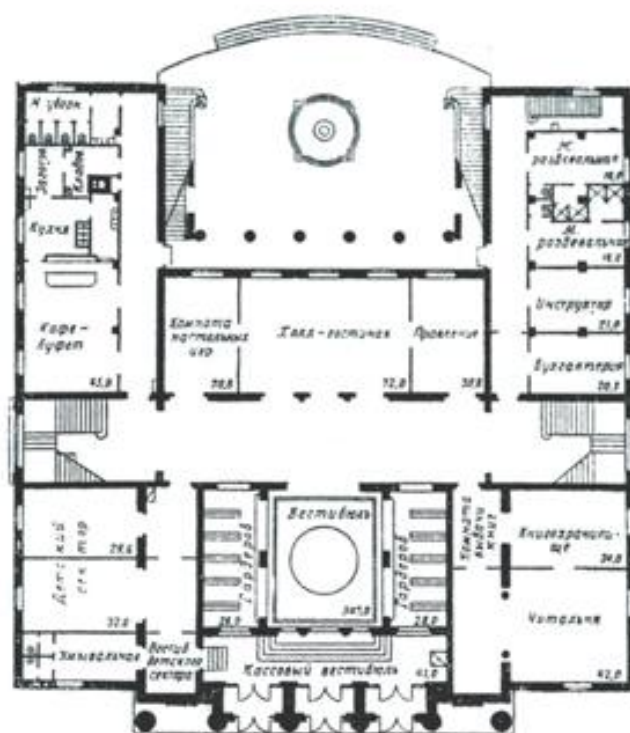
По имеющимся на данный момент сведениям установлено следующее.

5 мая 1954 г. Исполнительным Комитетом Астраханского городского Совета депутатов трудящихся было принято решение об отводе Астраханской Государственной районной электростанции Министерства электростанций и электропромышленности СССР земельного участка площадью 1,6 га в Микояновском районе по ул. Яблочкова для строительства здания клуба со зрительным залом на 300/320 мест. Строительство клуба разрешалось «осуществить по типовому проекту № 1905 (инв.№ 194) клуба со зрительным залом на 300/320 мест, разработанному архитектурно-проектной мастерской ВЦСПС (автор арх. К. А. Бортошевич (так в тексте, правильно – К.К.

Бартошевич – прим. авт.)). Проект был «утверждён (согласован) зам. Министра электростанций СССР № 127 от 13/ IV-55 г.» (2)



Типовой проект клуба с залом на 300 мест. 1947 г. Арх. К. К. Бартошевич. Главный фасад



План 1-го этажа

Типовой проект клуба с залом на 300 мест. 1947 г. Арх. К.К. Бартошевич.
Главный фасад и план 1-го этажа

Актом о предоставлении в бессрочное пользование земельного участка для капитального строительства и дальнейшей эксплуатации были определены сроки строительства: «3. «Бессрочный пользователь» должен приступить к строительным работам на участке не позднее 1 мая 1954 г. и закончить строительство 1 мая 1957 г.» Автором проекта общестроительных работ, осуществляющим надзор, был астраханский архитектор **Б.И. Черняев**. (2)

Фактически строительство было начато в **июле 1954 г.**

Строительство велось силами собственного строительного управления АГРЭС (начальник – Шабанов И.) (4)

29 июня 1957 г. был составлен акт государственной приёмочной комиссии о приёмке в эксплуатацию клуба АстрГРЭС с общей оценкой выполненных работ – хорошо. К сдаче было предъявлено «здание клуба ГРЭС на 560 мест».

Согласно протоколу № 24 на заседании исполкома Астраханского городского Совета депутатов трудящихся от **5 августа 1957 г.** было принято решение:

«1. Утвердить акт государственной приёмочной комиссии от 29/VI-1957 г. о приёмке в эксплуатацию клуба АстрГРЭС с общей оценкой выполненных работ – хорошо.

2. Ввод в эксплуатацию выстроенного здания клуба разрешить с **6 августа 1957 г.**» (2)

Газета «Волга» от **10 августа 1957 г.** писала: «Сегодня сдается в эксплуатацию клуб Астраханской ГРЭС. Все, кому удалось здесь побывать, утверждают, что это не клуб, а настоящий дворец... Внутри клуба... всюду висят люстры, картины, свисают золотистые плюшевые занавеси и шелковые шторы. В просторном, светлом фойе с паркетным полом высокие и массивные колонны подпирают сводчатый потолок. Клуб энергетиков располагает зрительным залом на 500 мест...» (3)

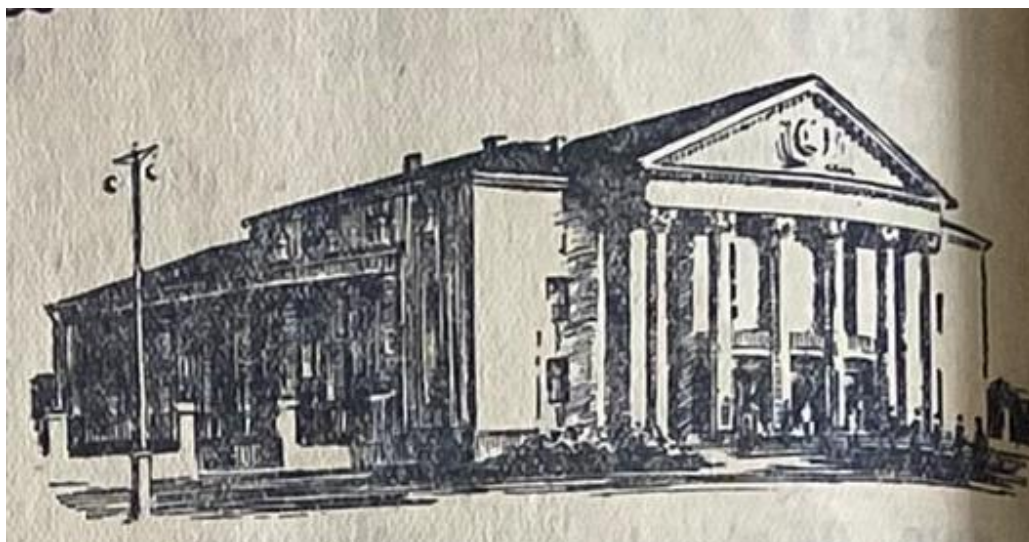


Рисунок П.Тишечкина. Газета «Волга» от 10 августа 1957 г.

Обращает внимание тот факт, что типовый проект архитектора Бартошевича при реализации в Астрахани был изменён. Так, зрительный зал в первоначальном проекте – на 300 мест, а построенный в Астрахани клуб ГРЭС обладал залом на 500 мест. Также типовый проект не предполагал наличия уличных касс рядом со зданием клуба: кассовый вестибюль обозначен в холле. При выделении земли для строительства астраханского клуба учитывалось также создание парка вокруг, и два кассовых павильона были запроектированы справа от главного здания, по обе стороны от ворот на входе в парк. Проект

Борташевича был одним из наиболее востребованных в СССР (в Астрахани сохранился клуб ТРЗ по тому же проекту), аналогичные билетные кассы на данный момент обнаруживаются и у клуба ТРЗ.

Исполнительным комитетом Ленинского районного Совета народных депутатов **13 апреля 1990 г.** было принято решение № 130 «О передаче Дома культуры «Строитель» на баланс отдела народного образования, пересмотра названия и категории районного Дома пионеров и школьников». (2)

Администрацией Ленинского района **04.06.1993 г.** было принято постановление № 403а «О переименовании Дома пионеров и учащихся Ленинского района в Центр творчества учащейся молодёжи Ленинского района». (2)

На генплане участка БТИ за **1971 г.** по ул. Яблочкова, 28 обозначены следующие постройки:

- 1) лит. А – кирпичное двух и трёхэтажное здание клуба с парадной лестничной площадкой, с балконом и с танцплощадкой на дворовом фасаде, по ул. Яблочкова;
- 2) лит. З, Е² – летние кинотеатры, у северо-западной границы участка;
- 3) лит. Б – открытая киноплощадка, в юго-западной части участка;
- 4) лит. Д – туалет, в угловой западной части участка;
- 5) лит. Е¹ – хоз. постройка, у северо-восточной границы участка;
- 6) лит. К, Л – кассы, по ул. Яблочкова;
- 7) I – ограда, по границе участка. (2)

На генплане участка БТИ за **2003 г.** по ул. Яблочкова, 28 обозначены следующие постройки:

- 1) лит. А – кирпичное двух- и трёхэтажное здание клуба с парадной лестничной площадкой, с балконом и с быв. танцплощадкой на дворовом фасаде, по ул. Яблочкова;
- 2) лит. Е² – летний кинотеатр, за лит. А у северо-западной границы участка;
- 3) лит. М – туалет, в угловой западной части участка;
- 4) лит. Б² – строение торговое и общественного питания, в юго-западной части участка;
- 5) лит. В – хоз. постройка, у северо-западной границы участка севернее лит. А;
- 6) лит. К, Л – кассы, по ул. Яблочкова;
- 7) I – ограда, по границе участка. (2)



Вид на клуб «ГРЭС» с юга, 2005 г. Архив ГАУ АО «НПУ «Наследие».



Вид на строения касс клуба «ГРЭС», 2005 г. Архив ГАУ АО «НПУ «Наследие».

В настоящее время помещения в здании используются «Центром дополнительного образования для детей № 2» и производственно-коммерческими фирмами.

12.4 Список архивных и библиографических источников:

1. Архив ГАУ АО «НПУ «Наследие». Инвентарные списки памятников истории и культуры г. Астрахани. «Спецпроектреставрация». 1991-1993.
2. Архив БТИ г. Астрахани, инв. д. № 3 ³⁹⁴/1, ул. Яблочкова, 28.

3. Волга. № 188 (11338), 10 августа 1957.
4. ГААО. Ф. 6. Оп. 16. Д. 205. Л. 315-316.

12.5. Историко-культурная оценка объекта:

Экспертом в ходе проведения экспертизы было проведено натурное, визуальное обследование Объекта культурного наследия регионального значения: «Дворец культуры городской электростанции (ГРЭС)», 1957 г., расположенного по адресу: Астрахань, ул. Яблочкова, 28. Проведён сравнительный анализ всех материалов в их хронологической последовательности.

В результате проведённых натурных исследований определено, что в настоящее время историко-культурной ценностью обладает здание клуба под литерой «А», выходящее главным юго-восточным фасадом на ул. Яблочкова и строения касс под литерами «К» и «Л», являющиеся неотъемлемой частью ансамбля клуба «ГРЭС» и расположенные справа от здания клуба («А»), по обе стороны от ворот на входе в парк со стороны ул. Яблочкова.

Основываясь на результаты проведённых визуальных и историко-архивных исследований, необходимо уточнение сведений об Объекте в части состава Объекта.

Таким образом, полученные в ходе государственной историко-культурной экспертизы данные позволяют:

- принять решение об уточнении сведений об объекте культурного наследия регионального значения **«Дворец культуры городской электростанции (ГРЭС)», 1957 г.**, расположенном по адресу: Астрахань, ул. Яблочкова, 28, включённом в Единый государственный реестр объектов культурного наследия (памятников истории и культуры) народов Российской Федерации, по составу Объекта, установленных в результате проведённого анализа представленных данных и собранных при проведении экспертизы документов и материалов, а также натурных исследований.

13. Выводы экспертизы:

На основании проведённой экспертизы, принятие решения об уточнении сведений в части состава Объекта регионального значения, установленных в результате проведённых исследований при выполнении экспертизы, **является обоснованным (положительное заключение).**

Учитывая изложенное, считаю **обоснованным** изложить, в соответствии с постановлением Думы Астраханской области (пятого созыва) от 27.09.2012 г. № 522/9, состав Объекта в следующей редакции: **«Дворец культуры городской электростанции (ГРЭС)», 1957 г., г. Астрахань, ул. Яблочкова, 28 (Лит. «А», «К», «Л»).**

14. Перечень приложений к Акту государственной историко-культурной экспертизы:

Номер приложения	Наименование прилагаемого документа	Примечание
1.	План земельного участка, 2003 г. (Архив ГБУ АО «БТИ», инв. дело № 3-394/1, ул. Яблочкова, 28)	1 лист
2.	Поэтажный план подвала лит. «А», 1971 г. (Архив ГБУ «БТИ», инв. дело № 3-394/1, ул. Яблочкова, 28)	1 лист
3.	Поэтажный план 1-го этажа лит. «А», 1971 г. (Архив ГБУ «БТИ», инв. дело № 3-394/1, ул. Яблочкова, 28)	1 лист
4.	Поэтажный план 2-го этажа лит. «А», 1971 г. (Архив ГБУ «БТИ», инв. дело № 3-394/1, ул. Яблочкова, 28)	1 лист
5.	Поэтажный план 3-го этажа лит. «А», 1971 г. (Архив ГБУ «БТИ», инв. дело № 3-394/1, ул. Яблочкова, 28)	1 лист
6.	Поэтажный план строений лит. «Л», «К», 1971 г. (Архив ГБУ «БТИ», инв. дело № 3-394/1, ул. Яблочкова, 28)	1 лист
7.	Постановление Думы Астраханской области (пятого созыва) от 27.09.2012 г. № 522/9	3 листа
8.	Фотофиксация объекта культурного наследия регионального значения	6 листов
9.	Копия приказа Министерства культуры Российской Федерации от 21.02.2023 г. № 402 (с приложением).	3 листа
10.	Копия приказа директора ГАУ АО НПУ «Наследие» Л. В. Назаровой от 09.01.2025 г. № 1-2/о	1 лист

Дата оформления заключения экспертизы: 29 августа 2025 года.

Настоящий акт государственной историко-культурной экспертизы оформлен в электронном виде в формате PDF и подписан усиленными квалифицированными электронными подписями.

Эксперт

_____ Л. К. Горлова

Директор ГАУ АО
«НПУ «Наследие»

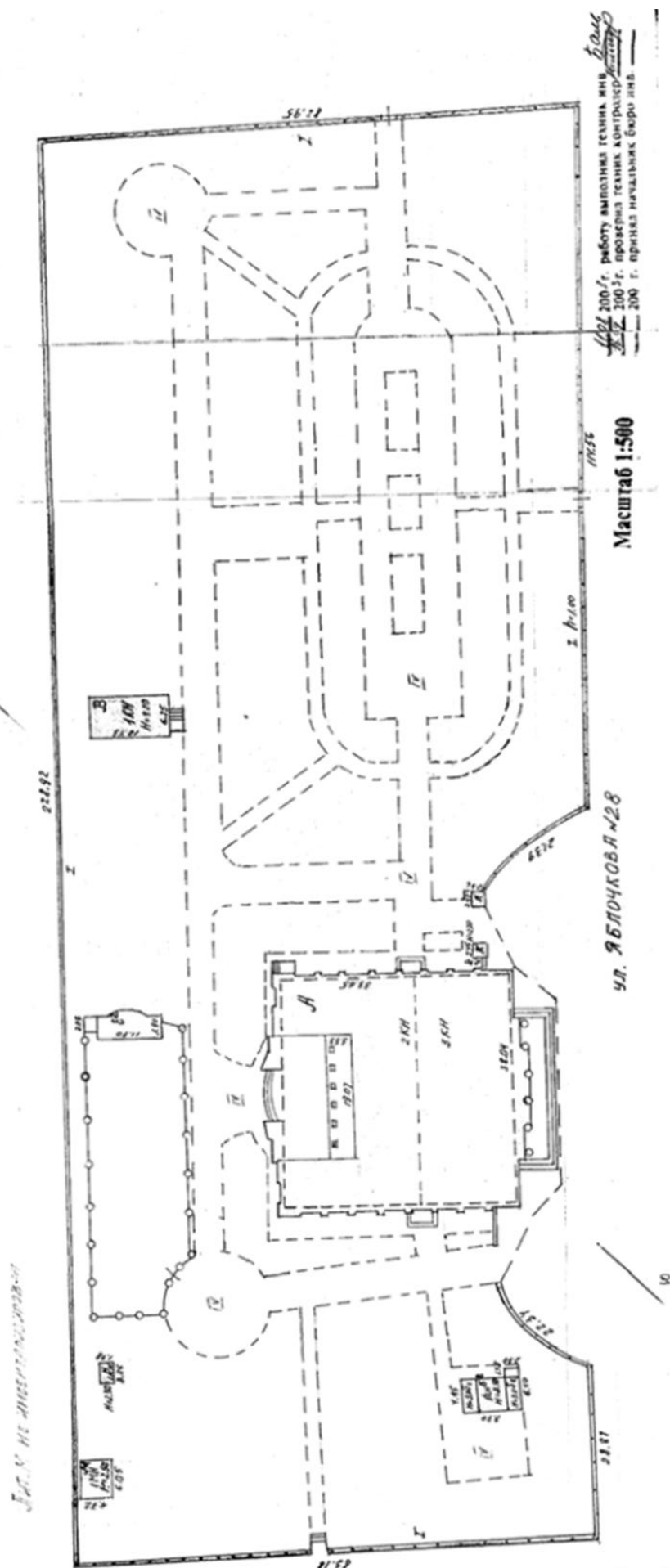
_____ Л. В. Назарова

Приложения

**к Акту государственной историко-культурной экспертизы,
проводимой в целях обоснования принятия решения об уточнении
сведений об объекте культурного наследия регионального значения
«Дворец культуры городской электростанции (ГРЭС)», 1957 г.,
расположенном по адресу: Астрахань, ул. Яблочкова, 28**

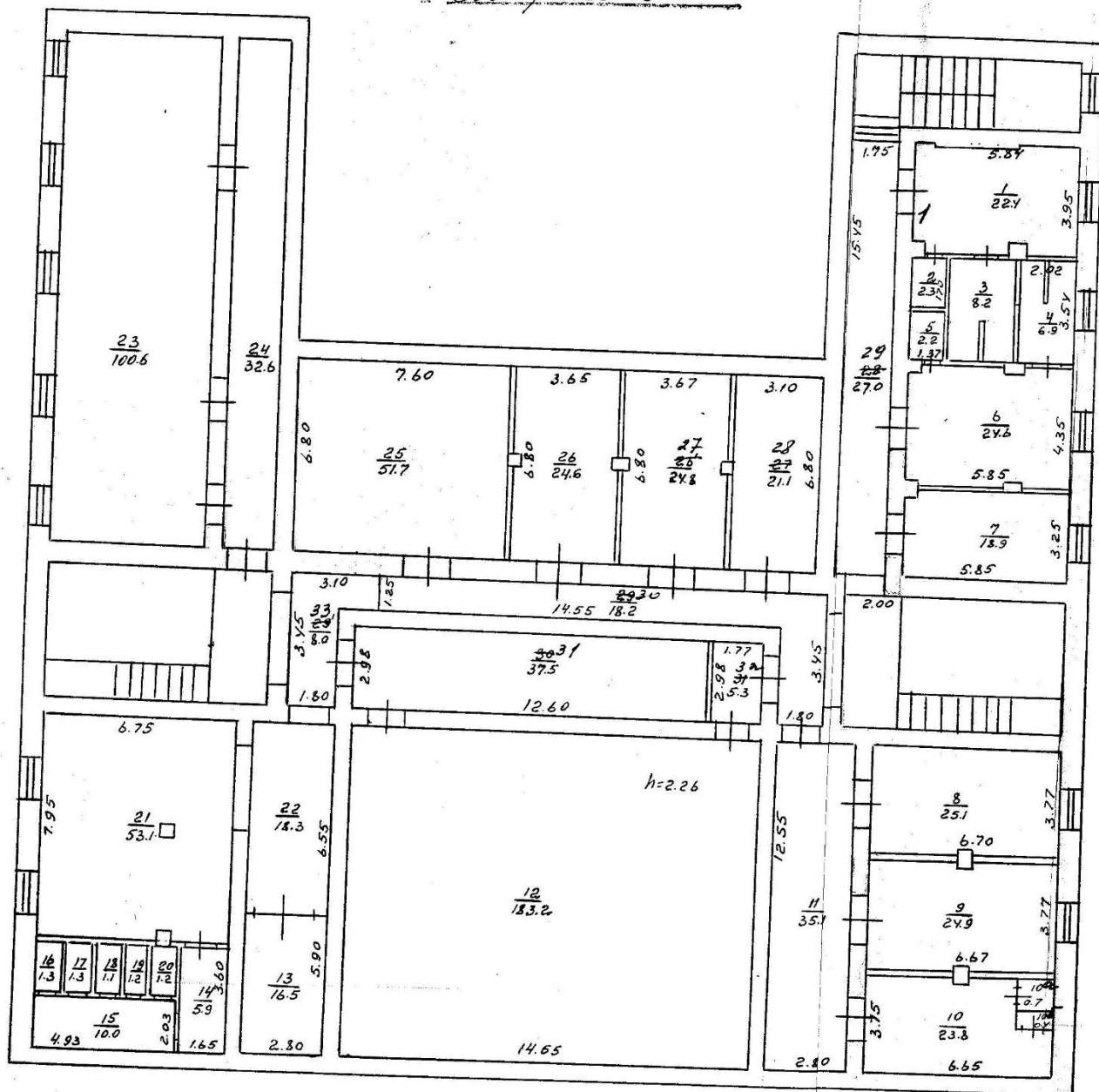
План земельного участка

ул. ЯБЛУЧКОВА Д. 28 к. 23/100. АСРЯХАНЬ



ПОСТАНОВЛЕНИЕ

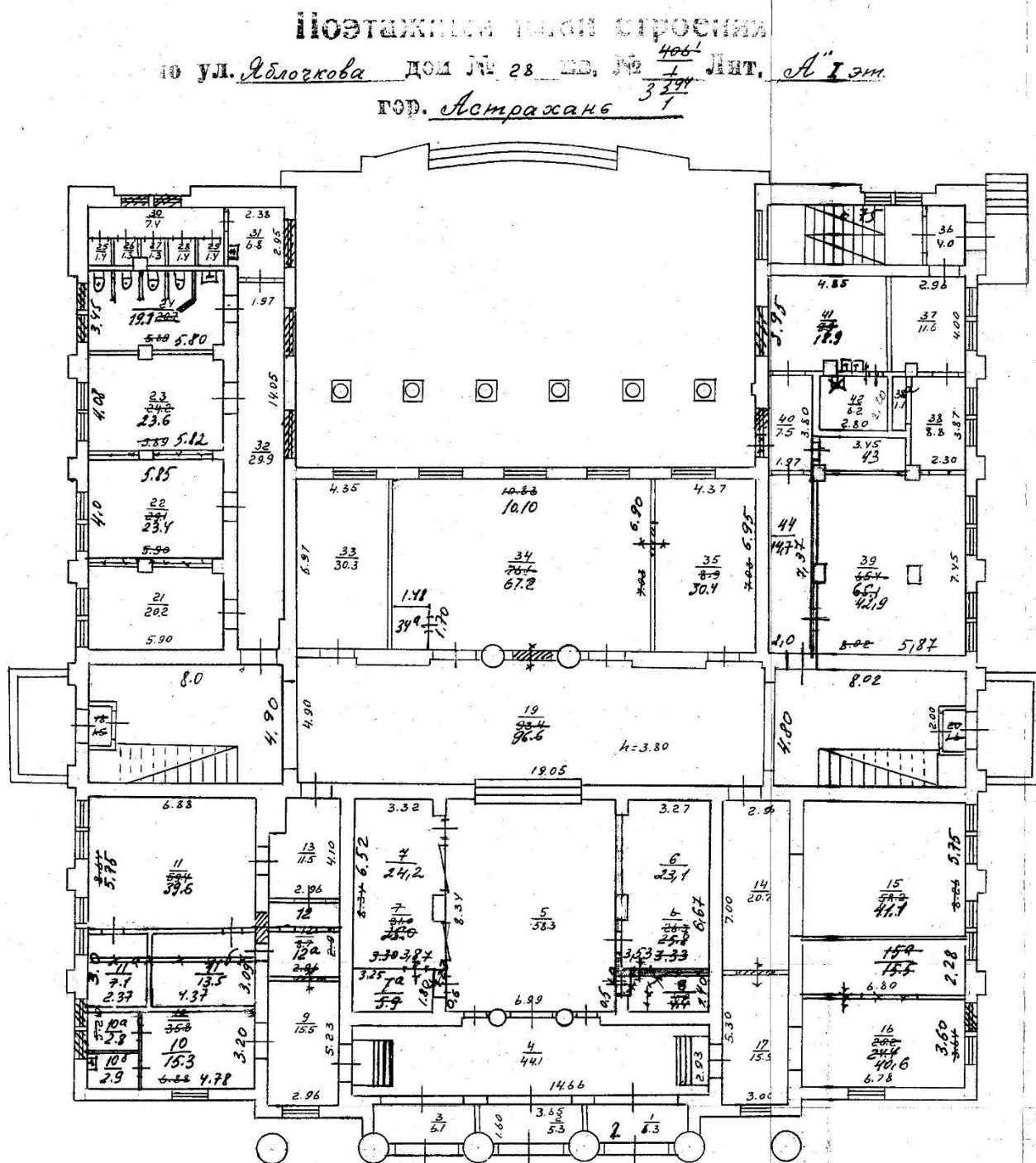
ул. Яблочкова дом № 28 кв. № ~~406~~ ⁴⁰⁶ ЛДН. Н. Павлов
гор. Астрахань ~~327~~



28/10/71

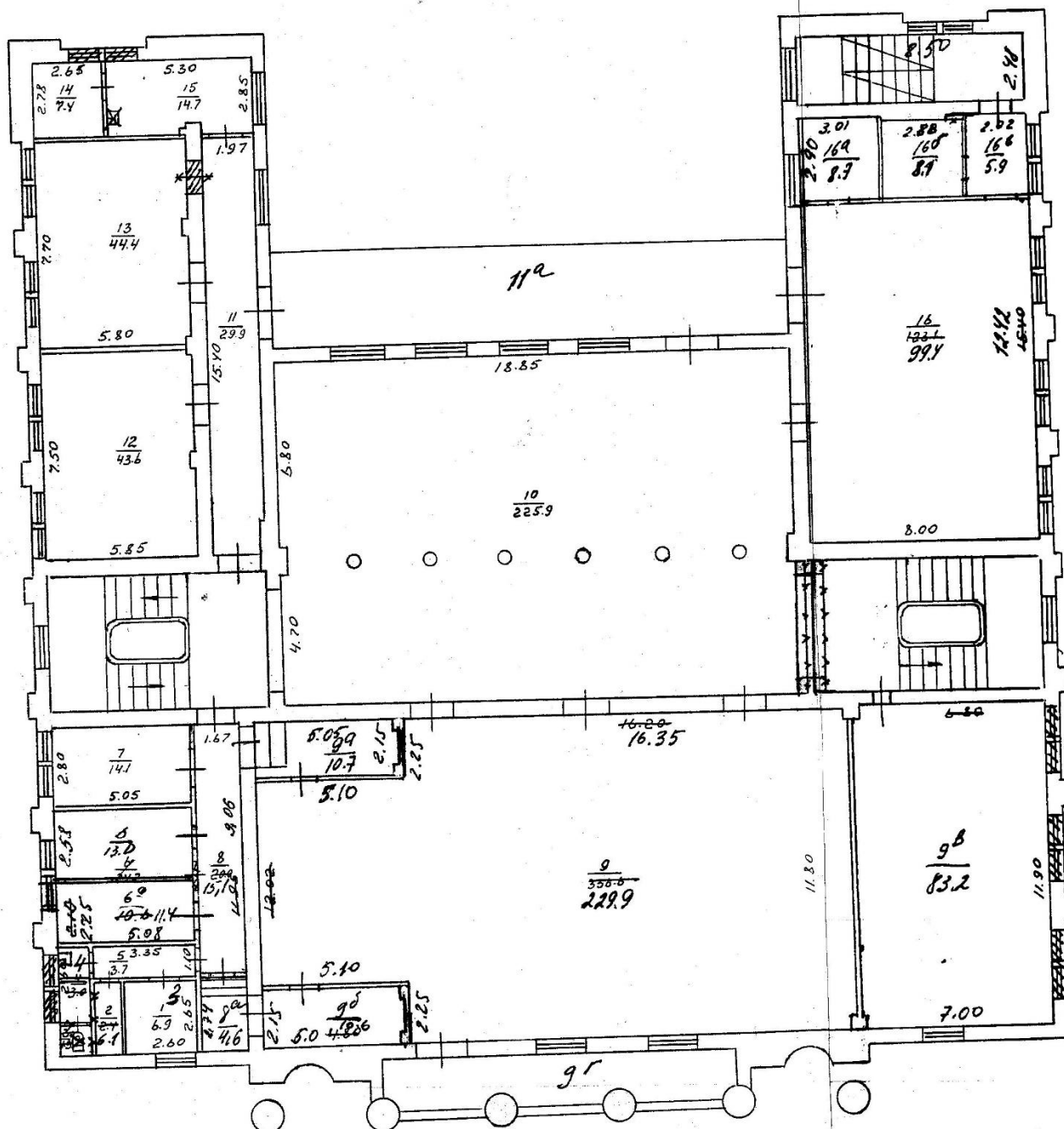
28/10/71
19

Г. ПИКОУ ВОЗВРАЩАЕТ ТЕХНИКУ ИНВ. Н. Павлов
Г. ПИКОУ ТЕХНИЧЕСКИЙ КОНТРОЛЕР И. Павлов
Г. ПИКОУ НАЧАЛЬНИК БЮРО ИНВ. И. Павлов



28/12/1971 г. работы выполнила техник инв. Жакина
 28/12/1971 г. просмотрела техник контролер Жакина
 19 г. принял начальник бюро инв.

Постоянные планы строения
ул. Яблочкова дом № 28 кв. № $\frac{406}{1}$ Лкт. А. П. Эм.
гор. Астрахань

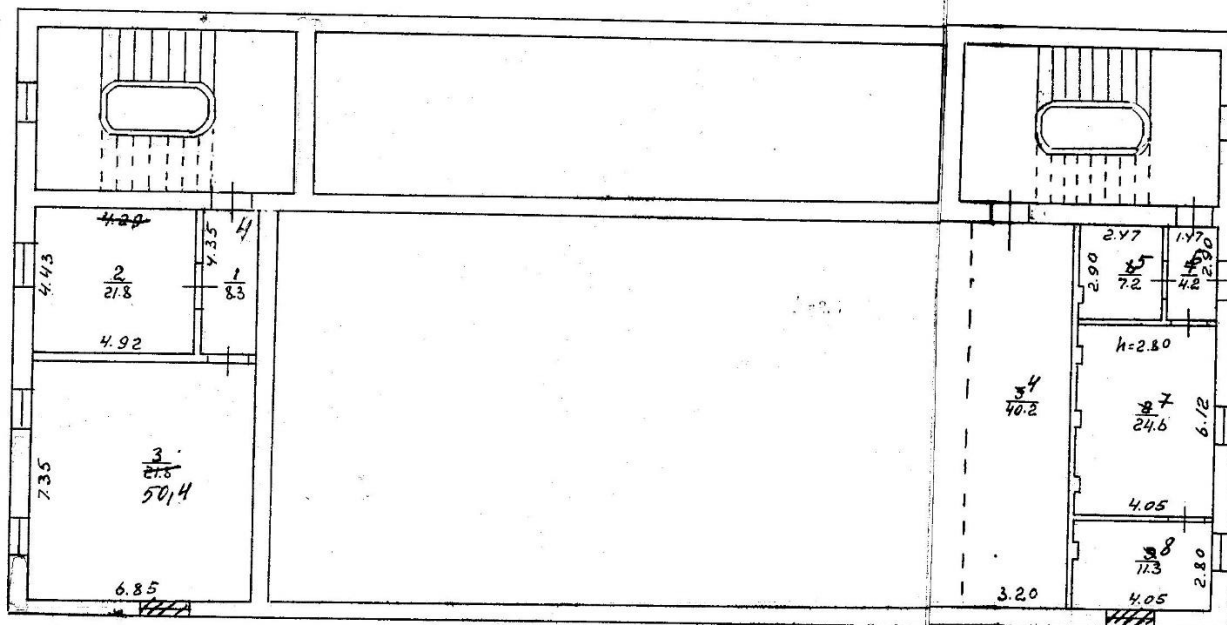


Масштаб 1:200

28/11/71 г. работу выполнил техник инв. Канев
27/11/71 г. проверил техник контролер
19 г. принял начальник бюро инв.

Поэтажный план строения
по ул. Яблочкова дом № 28 кв. № $\frac{406}{1}$ Лит. А III эт
гор. Астрахань

Лит. А III эт



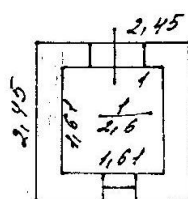
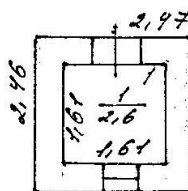
Лист № 5 1:200

28/11/1971
27/11/1971
19

г. работы выполнил техник инв. Кашин
г. проверка техник контролер Кашин
г. приняла начальник бюро инв. Кашин

ПОЭТАЖНЫЙ ПЛАН СТРОЕНИЯ

Общественный дом № 22 кв. № 294 Лич. Л, К
г. Астрахань


$$\frac{\text{Sum K}}{K=3,05}$$


Метод
 $n = 3,05$

March 1, 1993

04.04.2007. Выходной день. Имя *Григорьев*
200.1. Проверяющий контролер
200.1. Проверяющий контролер



ДУМА АСТРАХАНСКОЙ ОБЛАСТИ
ПЯТОГО СОЗЫВА
ПОСТАНОВЛЕНИЕ

27.09.2012 № 522/9

г. Астрахань

О включении объектов культурного наследия в единый государственный реестр объектов культурного наследия (памятников истории и культуры) народов Российской Федерации как объектов культурного наследия регионального значения

В соответствии с Законом Астраханской области от 30 декабря 2005 г. № 94/2005-ОЗ «Об объектах культурного наследия (памятниках истории и культуры) народов Российской Федерации, расположенных на территории Астраханской области» Дума Астраханской области

ПОСТАНОВЛЯЕТ:

1. Включить объекты культурного наследия в единый государственный реестр объектов культурного наследия (памятников истории и культуры) народов Российской Федерации как объекты культурного наследия регионального значения согласно приложению к настоящему постановлению.
2. Опубликовать настоящее постановление в средствах массовой информации.
3. Настоящее постановление вступает в силу со дня его принятия.

Председатель Думы
Астраханской области



А.Б. Клыканов

Приложение
к постановлению Думы
Астраханской области
от 27.09.2012 № 522/9

Перечень
объектов культурного наследия
для включения в единый государственный реестр объектов культурного наследия
(памятников истории и культуры) народов Российской Федерации
как объектов культурного наследия регионального значения

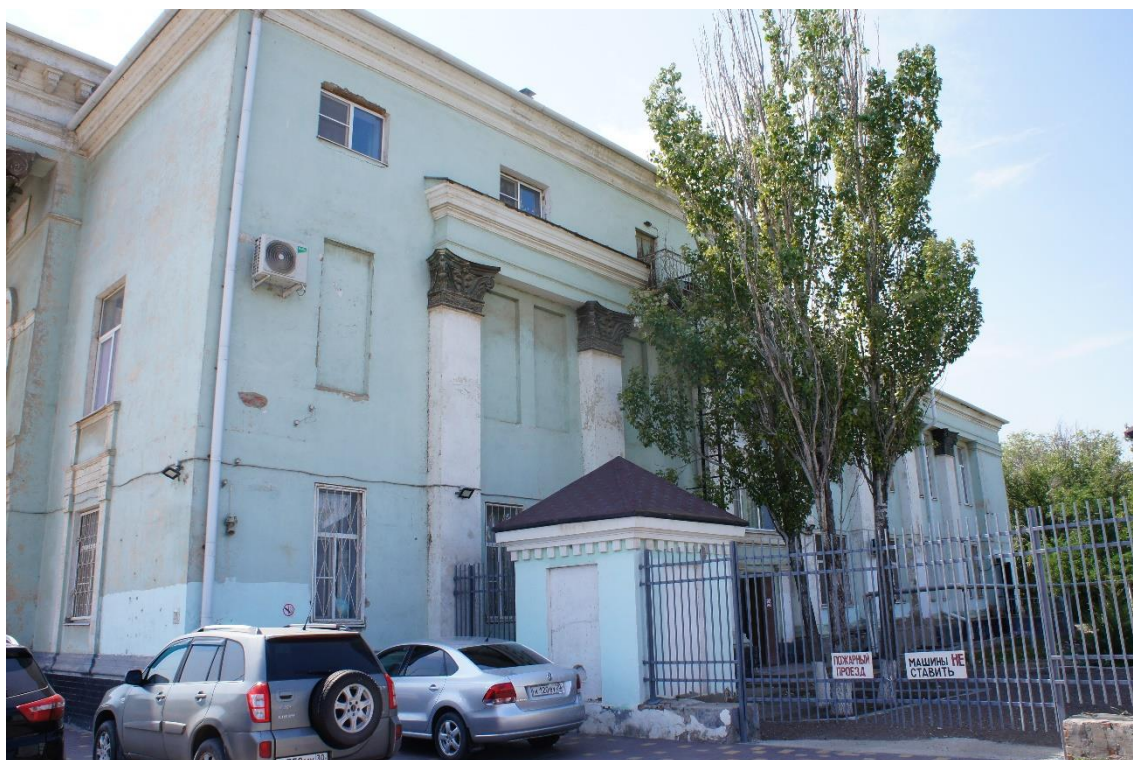
№ п/п	Наименование объекта	Адрес
1.	Дом доходный Бакулина (Фёдорова И.К.), 2-я пол. XIX в., нач. XX в.	г. Астрахань, ул. Академика Королева, 2, ул. Адмиралтейская, 40 (Лит. «А», «А¹»)
2.	Дом доходный Медведева Я.И. (с 1899 г. – Николаева С.Л.), последняя треть XIX в.	г. Астрахань, ул. А. Сергеева, 14, ул. Л. Шмидта, 3, ул. Кремлевская, 13 (Лит. «А», «а¹», «а²», «Б», «В», «Г»)
3.	Дом жилой Озимова С.А. (Королькова А.Ф.), кон. XIX в.	г. Астрахань, ул. А. Сергеева, 18 (Лит. «А», «а»)
4.	Усадьба Чернозубовой А.П. (Рябичева), кон. XIX – нач. XX вв.	г. Астрахань, ул. А. Сергеева, 21 (Лит. «А», «а», «Б», «Б¹», «б»)
5.	Усадьба Гречищевой Е.А., кон. XIX – нач. XX вв.	г. Астрахань, ул. А. Сергеева, 23 (Лит. «А», «а», «а¹», «Б», «Б¹», «б»)
6.	Дом жилой Чемодановой-Догадиной А.И., нач. XX в.	г. Астрахань, ул. А. Сергеева, 37, ул. Л. Шмидта, 6 (Лит. «А», «а»)
7.	Здание административное, 1937 г.	г. Астрахань, ул. Адмиралтейская, 1, ул. Костина (Лит. «А»)
8.	Дом жилой многоквартирный, 1954 г.	г. Астрахань, ул. Адмиралтейская, 18, ул. Свердлова, 16 (Лит. «А»)
9.	Дом жилой с лавками Гранильщикова, 2-я пол. XIX в.	г. Астрахань, ул. Адмиралтейская, 29, пер. Щепной, 11 (Лит. «А», «а», «а¹», «а³»)
10.	Дом жилой с лавками Мухаметова, 2-я пол. XIX в.	г. Астрахань, ул. Адмиралтейская, 31, пер. Щепной, 9 (Лит. «А», «В», ворота)
11.	Дом жилой с флигелем Дронова (Воробьева), 2-я пол. XIX в.	г. Астрахань, ул. Адмиралтейская, 33, пер. Щепной, 7 (Лит. «А», «В» (в границах первого этажа))
12.	Дом жилой Феофанова (Шлейна), 2-я пол. XIX в.	г. Астрахань, ул. Адмиралтейская, 35, пер. Щепной, 5 (Лит. «А», «а», ограда и ворота)

№ п/п	Наименование объекта	Адрес
100.	Дом жилой с лавками Мочалова, 2-я пол. XIX в.	г. Астрахань, ул. Чехова, 76, ул. Полякова, 6 (Лит. «А»)
101.	Дом жилой, 2-я пол. XIX в.	г. Астрахань, пл. Шаумяна, 14 (Лит. «Б», «б»)
102.	Дом Ивановой, кон. XIX в.	г. Астрахань, пл. Шаумяна, 24 (Лит. «А»)
103.	Дом Верова, кон. XIX в.	г. Астрахань, пл. Шаумяна, 26 (Лит. «А», «а»)
104.	Дом Жукова, кон. XIX в.	г. Астрахань, пл. Шаумяна, 28 (Лит. «А», «А ¹ », «а»)
105.	Дом жилой Плотникова, кон. XIX в.	г. Астрахань, ул. Шаумяна, 2, ул. Бэра, 1 (Лит. «А», «а», «а ¹ »)
106.	Дом жилой наследницы Беляевой А.К., 2-я пол. XIX в.	г. Астрахань, ул. Шаумяна, 16 (Лит. «А», «А ² »)
107.	Усадьба городская, 2-я пол. XIX в.	г. Астрахань, ул. Шаумяна, 22, ул. М. Джалиля, 7 (Лит. «А», «А ¹ », «Б»)
108.	Усадьба Ляпиных, 2-я пол. XIX в.	г. Астрахань, ул. Шаумяна, 26 (Лит. «А», «а», «Б», «б»)
109.	Дом жилой, кон. XIX в.	г. Астрахань, ул. Шаумяна, 29 (Лит. «А»)
110.	Дома жилые (два) усадьбы Азимова, кон. XIX в.	г. Астрахань, ул. Шаумяна, 35, ул. Бабушкина, 6 (Лит. «А», «а», «Б», «б», ворота)
111.	Дом жилой, кон. XIX в.	г. Астрахань, ул. Шаумяна, 39 (Лит. «А»)
112.	Дом жилой, кон. XIX в.	г. Астрахань, ул. Шаумяна, 41 (Лит. «А», «А ¹ », «а»)
113.	Дом жилой, кон. XIX в.	г. Астрахань, ул. Шаумяна, 43 (Лит. «А»)
114.	Дом жилой Григорьева С.К., кон. XIX в.	г. Астрахань, ул. Эспланадная, 29 (Лит. «А»)
115.	Усадьба городская Черновой М.С., кон. XIX в.	г. Астрахань, ул. 3-я Интернациональная, 7, ул. Саратовская, 2 (Лит. «А», «а», «Б»)
116.	Дом жилой Лбова, кон. XIX в.	г. Астрахань, ул. 3-я Интернациональная, 8 (Лит. «А», ворота)
117.	Усадьба Джанумова, кон. XIX в.	г. Астрахань, ул. 3-я Интернациональная, 13, ул. Победы, 10 (Лит. «А», «Г»)
118.	Дворец культуры городской электростанции (ГРЭС), 1957 г.	г. Астрахань, ул. Яблочкова, 28 (Лит. «А», ограда)
119.	89 Дом офицеров (гарнизона), 1958 г.	Астраханская область, Ахтубинский район, г. Ахтубинск, пл. Ленина (здание 89 Дома офицеров (гарнизона) и ограда)



«Дворец культуры городской электростанции (ГРЭС)», 1957 г. –
г. Астрахань, ул. Яблочкова, 28.

Фото № 1. Главный юго-восточный фасад лит. «А» (ул. Яблочкова). Вид с востока.
Фото: Горлов Г.В., август 2025 г.



«Дворец культуры городской электростанции (ГРЭС)», 1957 г. –
г. Астрахань, ул. Яблочкова, 28.

Фото № 2. Дворовый северо-восточный фасад лит. «А». Вид с востока.
Фото: Горлов Г.В., август 2025 г.



«Дворец культуры городской электростанции (ГРЭС)», 1957 г. –
г. Астрахань, ул. Яблочкова, 28.

Фото № 3. 3-х этажная часть дворового северо-восточного фасада лит. «А».
Фото: Горлов Г.В., август 2025 г.



«Дворец культуры городской электростанции (ГРЭС)», 1957 г. –
г. Астрахань, ул. Яблочкова, 28.

Фото № 4. 2-х этажная часть дворового северо-восточного фасада лит. «А». Вид с востока.
Фото: Горлов Г.В., август 2025 г.



«Дворец культуры городской электростанции (ГРЭС)», 1957 г. –
г. Астрахань, ул. Яблочкова, 28.

Фото № 5. Главный юго-восточный фасад и фрагмент дворового
юго-западного фасада лит. «А». Вид с юга.

Фото: Горлов Г.В., август 2025 г.



«Дворец культуры городской электростанции (ГРЭС)», 1957 г. –
г. Астрахань, ул. Яблочкова, 28.

Фото № 6. 3-х этажная часть дворового юго-западного фасада лит. «А». Вид с юга.

Фото: Горлов Г.В., август 2025 г.



«Дворец культуры городской электростанции (ГРЭС)», 1957 г. –
г. Астрахань, ул. Яблочкова, 28.
Фото № 7. 2-х этажная часть дворового юго-западного фасада лит. «А». Вид с юга.
Фото: Горлов Г.В., август 2025 г.



«Дворец культуры городской электростанции (ГРЭС)», 1957 г. –
г. Астрахань, ул. Яблочкова, 28.
Фото № 8. Центральная часть дворового северо-западного фасада лит. «А».
Фото: Горлов Г.В., август 2025 г.



«Дворец культуры городской электростанции (ГРЭС)», 1957 г. –
г. Астрахань, ул. Яблочкова, 28.

Фото № 9. Левая часть дворового северо-западного фасада лит. «А». Вид с запада.
Фото: Горлов Г.В., август 2025 г.



«Дворец культуры городской электростанции (ГРЭС)», 1957 г. –
г. Астрахань, ул. Яблочкова, 28.

Фото № 10. Правая часть дворового северо-западного фасада лит. «А». Вид с севера.
Фото: Горлов Г.В., август 2025 г.



«Дворец культуры городской электростанции (ГРЭС)», 1957 г. –
г. Астрахань, ул. Яблочкова, 28.

Фото № 11. Стрoения касс лит. «К» и лит. «Л», расположенные справа от здания клуба («А»),
по обе стороны от ворот на входе в парк с ул. Яблочкова. Вид с юго-востока.

Фото: Горлов Г.В., август 2025 г.



МИНИСТЕРСТВО КУЛЬТУРЫ
РОССИЙСКОЙ ФЕДЕРАЦИИ

ПРИКАЗ

от 21 февраля 2023

Москва

№ 402

**Об аттестации экспертов по проведению государственной
историко-культурной экспертизы**

В соответствии с Федеральным законом от 25 июня 2002 г. № 73-ФЗ «Об объектах культурного наследия (памятниках истории и культуры) народов Российской Федерации», пунктом 9 Положения о государственной историко-культурной экспертизе, утвержденного постановлением Правительства Российской Федерации от 15 июля 2009 г. № 569, Положением о порядке аттестации экспертов по проведению государственной историко-культурной экспертизы, утвержденным приказом Минкультуры России от 26 августа 2010 г. № 563 (в редакции приказа Минкультуры России от 30 декабря 2021 г. № 2317), руководствуясь Положением об аттестационной комиссии Минкультуры России, утвержденным приказом Минкультуры России от 29 декабря 2011 г. № 1276, протоколом заседания аттестационной комиссии Министерства культуры Российской Федерации по аттестации экспертов по проведению государственной историко-культурной экспертизы от 14 февраля 2023 г.,
п р и к а з ы в а ю:

1. Аттестовать экспертов по проведению государственной историко-культурной экспертизы согласно приложению к настоящему приказу.

2

2. Департаменту государственной охраны культурного наследия (Р.А.Рыбало) обеспечить размещение информации об аттестованных экспертах на официальном сайте Минкультуры России в сети Интернет.

3. Контроль за исполнением настоящего приказа возложить на первого заместителя Министра культуры Российской Федерации С.Г.Обрывалина.

Заместитель Министра



Н.А.Преподобная

Приложение
к приказу Министерства культуры
Российской Федерации
от «21» декаб 2023 г.
№ 402

Аттестованные эксперты по проведению
государственной историко-культурной экспертизы

№ п/п	Фамилия, имя, отчество соискателя	Решение о присвоении статуса аттестованного эксперта:
1.	Горлова Людмила Константиновна	<ul style="list-style-type: none"> - выявленные объекты культурного наследия в целях обоснования целесообразности включения данных объектов в реестр; - документы, обосновывающие включение объектов культурного наследия в реестр.

**ГОСУДАРСТВЕННОЕ АВТОНОМНОЕ УЧРЕЖДЕНИЕ АСТРАХАНСКОЙ
ОБЛАСТИ
«НАУЧНО-ПРОИЗВОДСТВЕННОЕ УЧРЕЖДЕНИЕ
«НАСЛЕДИЕ»**

ПРИКАЗ

09.01.2025

г. Астрахань

№ 1-2/о

О назначении лицом,
ответственным по проведению
государственной историко-культурной
экспертизы объектов
культурного наследия

В соответствии с приказом министерства культуры Российской Федерации от 21.02.2023 № 402 «Об аттестации экспертов по проведению государственной историко-культурной экспертизы»,

П Р И К А З Ы В А Ю:

1. Назначить Горлову Людмилу Константиновну, ведущего архитектора сектора учетной документации и мониторинга ГАУ АО «НПУ «Наследие» лицом, ответственным по проведению государственной историко-культурной экспертизы.

2. Настоящий приказ вступает в силу с 09.01.2025 и действует по 31.12.2025.

3. Контроль за исполнением данного приказа оставляю за собой.

Директор



Л.В. Назарова