

**Государственное автономное учреждение
Астраханской области**

«Научно-производственное учреждение «Н А С Л Е Д И Е»

Красная Набережная, д.24, г.Астрахань, 414000, ОКАТО 12401000000, ИНН/ БИК 3015049903/041203001
тел.(8512) 52-25-80, факс 52-25-81, E-mail: gnpu_nasledie@mail.ru

**Государственная историко-культурная экспертиза,
обосновывающая принятие решения об уточнении сведений
об объекте культурного наследия федерального значения
«Дом Меркульева», конец XIX в., расположенного по адресу:
г. Астрахань, Свердлова ул. 37
(г. Астрахань, ул. Свердлова, 37, ул. Володарского, 5)**



Астрахань

2025 г.

Акт
государственной историко-культурной экспертизы,
проводимой в целях обоснования принятия решения об уточнении
сведений об объекте культурного наследия федерального значения
«Дом Меркульева», конец XIX в., расположенного по адресу:
г. Астрахань, Свердлова ул. 37
(г. Астрахань, ул. Свердлова, 37, ул. Володарского, 5)

Настоящий Акт государственной историко-культурной экспертизы составлен в соответствии с требованиями Федерального закона от 25.06.2002 г. № 73-ФЗ «Об объектах культурного наследия (памятников истории и культуры) народов Российской Федерации» и «Положения о государственной историко-культурной экспертизе», утверждённого Постановлением Правительства Российской Федерации от 25.04.2024 г. № 530.

- 1. Дата начала проведения экспертизы:** 22.09.2025 г.
- 2. Дата окончания проведения экспертизы:** 29.09.2025 г.
- 3. Место проведения экспертизы:** г. Астрахань
- 4. Заказчик экспертизы:** Служба государственной охраны объектов культурного наследия Астраханской области.
- 5. Исполнитель экспертизы:** Государственное автономное учреждение Астраханской области «Научно-производственное учреждение «Наследие».

Сведения об эксперте:

Фамилия, имя и отчество	Горлова Людмила Константиновна
образование	Высшее
специальность	Архитектор-реставратор
учёная степень	Нет
стаж работы	44 года
место работы и должность	ГАУ АО «НПУ «Наследие». Ведущий архитектор сектора учётной документации и мониторинга

- 6. Информация о том, что в соответствии с законодательством Российской Федерации эксперты несут ответственность за достоверность сведений, изложенных в заключении:**

Эксперт предупреждён об ответственности за достоверность сведений, изложенных в заключении экспертизы, в соответствии с действующим законодательством РФ.

7. Цель экспертизы:

Обоснованность (положительное заключение) или необоснованность (отрицательное заключение) уточнения сведений об объекте культурного наследия федерального значения «Дом Меркульева», конец XIX в., расположенного по адресу: г. Астрахань, Свердлова ул. 37 (г. Астрахань, ул. Свердлова, 37, ул. Володарского, 5), включённом в Единый государственный реестр объектов культурного наследия (памятников истории и культуры) народов Российской Федерации, в части наименования, состава и месторасположения (адреса) Объекта.

8. Объект экспертизы:

Объект культурного наследия федерального значения «Дом Меркульева», конец XIX в., расположенный по адресу: г. Астрахань, Свердлова ул. 37 (г. Астрахань, ул. Свердлова, 37, ул. Володарского, 5) (далее Объект).

9. Перечень документов и материалов, использованных при проведении государственной историко-культурной экспертизы, а также использованной для неё специальной, технической и справочной литературы:

1. Таблица домов и улиц г. Астрахани. Астрахань, 1884.
2. Архив ГБУ АО «БТИ», г. Астрахань, инв. д. № 2 ⁵⁶/6, ул. Свердлова, 37/ул. Володарского, 5.
3. Архив ГБУ АО «БТИ», г. Астрахань, инв. № 3012-9416, ул. Свердлова, 37/ул. Володарского, 5.
4. Архив ГАУ АО «НПУ «Наследие». Паспорт памятника истории и культуры «Усадьба Меркульева И.В.». Конец XIX – начало XX вв. г. Астрахань, ул. Свердлова, 37, ул. Володарского, 5. Апрель 2001 г.
5. Архив ГАУ АО «НПУ «Наследие». Научно-проектная документация. Инвентаризация памятников архитектуры г. Астрахани. – М.: Проект. ин-т по реставрации памятников истории и культуры «Спецпроектреставрация», т. 2, шифр. 995, инв. № 10074, 1993 г.
6. Штылько А. Иллюстрированная Астрахань. Саратов, 1896.
7. Памятная книжка г. Астрахани и Астраханской губернии «Вся Астрахань» на 1893 г. То же, на 1899 г. То же, на 1910 г. Астрахань, 1893, 1899, 1910.
8. Шубин. Судоходство на Волге. Астрахань, 1927.
9. Ерымовский К. Путешествие в Калмыкию. Элиста: 1967.
10. Ерхова О.Н. Краткая историческая справка «Дом Меркульева, кон. XIX в. – г. Астрахань, ул. Свердлова, 37, ул. Володарского, 5». ГАУ АО «НПУ «Наследие», сентябрь 2025 г.

11. Решение исполкома Астраханского областного Совета народных депутатов от 22.08.1990 г. № 484.
12. Указ Президента Российской Федерации от 27.02.1995 г. № 176.
13. Постановление Главы Администрации Астраханской области от 27.10.1997 г. № 437.

10. Сведения об обстоятельствах, повлиявших на процесс проведения и результаты экспертизы:

Обстоятельства, повлиявшие на процесс проведения и результаты экспертизы, отсутствуют.

11. Сведения о проведённых исследованиях с указанием применённых методов, объёма и характера выполненных работ и их результатов:

Экспертом в процессе проведения экспертизы были изучены собранные документы и материалы, а также проведено натурное, визуальное обследование объекта культурного наследия федерального значения «Дом Меркульева», конец XIX в., расположенного по адресу: г. Астрахань, Свердлова ул. 37 (г. Астрахань, ул. Свердлова, 37, ул. Володарского, 5). Проведён сравнительный анализ всех материалов в их хронологической последовательности. Результаты анализа отражены в обосновании и выводе настоящей экспертизы.

12. Факты и сведения, выявленные и установленные в результате проведённых исследований:

На государственную историко-культурную экспертизу представлены материалы для уточнения сведений об объекте культурного наследия федерального значения «Дом Меркульева», конец XIX в., расположенном по адресу: г. Астрахань, Свердлова ул. 37 (г. Астрахань, ул. Свердлова, 37, ул. Володарского, 5), включённом в Единый государственный реестр объектов культурного наследия (памятников истории и культуры) народов Российской Федерации.

В процессе экспертизы использованы необходимые сведения об объекте культурного наследия, содержащиеся в представленных на экспертизу документах, собранных для её проведения и специальной, справочной литературе.

12.1. Общие сведения об объекте:

В соответствии с решением исполкома Астраханского областного Совета народных депутатов от 22.08.1990 г. № 484, объект был принят на государственную охрану как памятник архитектуры под наименованием: «Дом Меркульева /конец XIX в./ – г. Астрахань, ул. Свердлова, 37».

Согласно Указу Президента Российской Федерации от 27.02.1995 г. № 176, в перечень объектов исторического и культурного наследия федерального

(общероссийского) значения, приложенный к данному Указу, объект внесён под наименованием «Дом Меркульева, кон. XIX в. – г. Астрахань, Свердлова ул., 37».

В соответствии с постановлением Главы Администрации Астраханской области от 27.10.1997 г. № 437, в перечень памятников истории и культуры, расположенных на территории Астраханской области, приложенный к данному постановлению, объект внесён под наименованием «Дом Меркульева, кон. XIX в. – г. Астрахань, ул. Свердлова, 37, ул. Володарского, 5».

Указанный объект располагается в Кировском районе г. Астрахани, в квартале, образованном ул. Советской милиции (бывш. Ново-Агарянская, Электрическая), ул. Коммунистическая (бывш. Рождественская, Сапожниковская), ул. Свердлова (бывш. Большая Демидовская, Биржевая), ул. Володарского (бывш. Индийская) на территории градостроительного образования «Посад, (междуречье Кутума и Варвациевского канала), XVIII – нач. XX в.», охраняемого государством согласно постановлению Главы Администрации Астраханской области от 15.06.1993 г. № 90. Этим же документом охраняются ул. Коммунистическая под наименованием «Рождественская улица, XIX – нач. XX вв.» и ул. Свердлова под наименованием «Большая Демидовская, Биржевая, Плотинная улицы, XIX – нач. XX вв.».

Индекс типологической принадлежности объекта:

3.2. – памятники жилой архитектуры.

12.2. Краткое описание объекта:

На плане усадебного участка за 2020 г. (ГБУ АО «БТИ», инв. № 3012-9416) рассматриваемого Объекта показаны нежилые строения под литерами «А», «Б», «В», «Г», «Е» и сооружения, обозначенные римскими цифрами «I», «II», «IV», «V», «VII», «VIII». Объёмы главного дома лит. «А» и флигеля лит. «Б» поставлены по юго-западной границе участка и лицевыми фасадами выходят на ул. Свердлова. Строение лит. «В» – пристрой к дворовому северо-восточному фасаду лит. «А». Строение лит. «Г» расположено в глубине двора, поставлено по северо-восточной границе участка и примыкает к лит. «Б» с северо-запада. Строение лит. «Е» примыкает к дворовому юго-восточному фасаду лит. «Б» у северо-восточной границы. Ограда участка под цифрой «IV» возведена в линии застройки ул. Свердлова и ул. Володарского. Выход с дворовой территории на ул. Свердлова осуществляется через тройные ворота – с двумя калитками под цифрой «I» (калитки, расположенные по сторонам ворот, не эксплуатируются), расположенную между лит. «А» и лит. «Б» в линии застройки ул. Свердлова, а также ворота, устроенные в ограде по ул. Володарского. Цифрами также обозначены: «II» – ворота, устроенные между лит. «Б» и соседним домовладением по ул. Свердлова, 39, «V» – ограждение территории участка по северо-восточной границе за лит. «Е», «VII» – ограждение круглой площадки автодрома, «VIII» – бассейн для занятий с моделями кораблестроения. (см. Приложение № 2)

Лит. «А» – трёхэтажное на подвалах, кирпичное не оштукатуренное, сложное в плане здание. Расположено в средней части участка и главным юго-западным фасадом выходит на красную линию улицы Свердлова. К дворовому

северо-западному фасаду, по линии застройки ул. Свердлова, примыкает одноэтажный пристрой с проёмом входной филёнчатой двери, ведущей в здание со стороны улицы. Крыша сложная с металлическим покрытием. Имеется организованный водоотвод.

Главный фасад имеет симметричную трёхчастную композицию. Две боковые трёхэтажные части фасада выделены слегка выступающими ризалитами в две оси и отмечены аттиками. Центральная часть в 5 осей проёмов – в два этажа, завершается парапетными столбиками с литой ажурной решёткой растительного орнамента. Цоколь выделен профилированным карнизом, проходящим под окнами нижнего этажа.

Декоративное оформление центральной части фасада представлено: междуэтажным профилированным карнизом с лежащими нишками; фризом, заполненным лежащими филёнками и парными белокаменными, декорированными кронштейнами, расположенными по осям межоконных простенков; венчающим профилированным карнизом незначительного выноса, содержащим полочку из белого камня, под карнизом расположен ряд фигурных зубчиков; вертикальными парными полосами, перебитыми дощатым рустом, расположенными в межоконных простенках 1-го этажа; рустованными лопатками, расположенными в межоконных простенках 2-го этажа. В этой части фасада подвальные оконные проёмы с лучковой перемычкой, оформлены профилированным наличником с замковым камнем, закрыты кованой решёткой. Оконные проёмы 1-го этажа также с лучковой перемычкой, без обрамлений, но с крупным замковым камнем, раскрепованным в междуэтажном карнизе. Крупные окна 2-го этажа с полуциркульной перемычкой фланкированы пилястрами, поддерживающими профилированный архивольт с замковым камнем, украшенным маскарон в виде львиной головы. Окна объединены профилированным карнизом, под окнами – парные лежащие ниши.

В боковых частях фасада стены 1-го этажа оформлены рустом, 2-го и 3-го – рустованными пилястрами. Стены завершаются фризом с лежащими филёнками и парными белокаменными, декорированными кронштейнами, венчаются профилированным карнизом с полочкой из белого камня с, расположенными под ней, фигурными зубчиками. Аттики ризалитов с повышенной центральной частью, имеющей в завершении разорванный лучковый фронтон с белокаменными вставками. Боковые пониженные части аттиков оформлены тумбами, украшенными фигурными башенками. Такая же башенка украшает вершину разорванного фронтона. Оконные проёмы 1-го этажа левого бокового ризалита с лучковой перемычкой без обрамлений, с крупным раскрепованным замковым камнем. Оконные проёмы 2-го и 3-го этажей обоих ризалитов с плоской перемычкой, помещены в незначительную нишу. Окна 2-го этажа оформлены трёхчастным замковым камнем. Дверной проём входной двери с лучковой перемычкой, расположен в правом боковом ризалите. Дверное заполнение двупольное деревянное с остеклёнными фрамугой и дверными полотнами, украшено филёнками, резными и точёными деталями.

Декоративное убранство главного фасада дополняется чугунным литьём двух, симметрично расположенных в боковых ризалитах, балконов. Литое ограждение балконов ажурное с растительным орнаментом. Балкон на три оси

расположен и на северо-западном дворовом фасаде, литое ограждение которого с геометрическим орнаментом.

Дворовые фасады здания также оформлены кирпичным декором: горизонтальные профилированные карнизы; рустованные пилястры в межоконных простенках; филёнчатый фриз с парными белокаменными, декорированными кронштейнами, расположенными по осям межоконных простенков; венчающий профилированный карниз незначительного выноса, содержащий полочку из белого камня; парные подоконные ниши и замковые камни; парапетные столбики.

В интерьерах сохранились первоначальные изразцовые печи и декоративное оформление. Потолки парадных залов плоские с падугой, украшены лепниной. Потолок вестибюля разделён на три части полуциркульными арками с лепным орнаментом в виде цветов. В первой и средней части крестовые своды с мелкими профилированными тягами, в третьей – перекрытие плоское. Стены декорированы каннелированными пилястрами с капителями. Парадная лестница с металлическими ступенями и площадками, ограждение чугунное, литое. Тамбур главного входа – первоначальный, заполнение дверных проёмов и обшивка стен – дубовые.

Лит. «А» находится в удовлетворительном состоянии.

Лит. «Б» – одноэтажное с антресольным этажом, кирпичное, Г-образное в плане здание. Поставленное по юго-восточной границе участка оно торцевым, главным фасадом выходит на красную линию ул. Свердлова. Крыша сложная, частично с металлическим, частично с шиферным покрытием. Организованный водоотвод отсутствует.

Стены главного и дворовых фасадов не оштукатурены и окрашены. Оформлены дощатым рустом. На главном фасаде завершаются фризом с лежащими нишами и профилированным венчающим карнизом незначительного выноса с полочкой из белого камня. Завершают главный фасад парапетные столбики с металлической кровелькой.

На главном юго-западном и дворовом северо-западном фасадах окна нижнего этажа прямоугольные с лучковой перемычкой и замковым камнем. Окна антресольного этажа дворового северо-западного фасада небольшие, лежащие с лучковой перемычкой. Со стороны этого же фасада устроены входы на нижний этаж, вход на антресольный этаж осуществляется по открытой лестнице, расположенной в крайней левой части фасада.

В помещении, выходящем на юго-западный фасад, бочарный свод.

Лит. «Б» находится в удовлетворительном состоянии.

Проездные ворота по ул. Свердлова:

- **Ворота с двумя калитками (цифра «I»)** – тройные (с двумя калитками) поставлены по юго-западной границе участка (ул. Свердлова) и соединяют между собой дом жилой лит. «А» и флигель лит. «Б». Пилоны, проездная арка и навершие – кирпичные. Поверхность кирпичной кладки не оштукатурена, окрашена. Арка лучковая с небольшими заплечиками, оформлена профилированным архивольтом с крупным трёхчастным замковым камнем.

Пилоны ворот оформлены вертикальной полосой, перебитой дощатым рустом. Цокольная часть выделена профилированным карнизом. Навершие над проездной аркой, по сторонам замкового камня, оформлено фигурными ступенчатыми нишами. Венчается широким профилированным карнизом с полочкой из белого камня, под которой расположен ряд фигурных зубчиков, и имеет двухскатное завершение с металлическим покрытием. По углам навершия на невысоком основании возвышаются два крупных вазона из цементно-песчаного раствора. Ворота в два щита, полотна металлические кованые. Нижняя часть полотен глухая, закрыта металлическими листами, украшена завитками с геометрическим орнаментом, а верхняя представляет собой решётку, состоящую из вертикальных прутьев, соединённых крупными и мелкими завитками. Симметрично оси ворот расположены проёмы калиток с лучковыми перемычками, оформленными широким плоским архивольтом с крупным замковым камнем. По сторонам проёма калиток расположены рустованные лопатки, раскрепованные в венчающем карнизе. Навершие над проёмами калиток имеет двухскатное завершение с металлическим покрытием. Заполнение калиток металлическое с повторяющимися элементами декора ворот.

Ворота с калитками находятся в удовлетворительном состоянии.

- **Ворота (цифра «II»)** – поставлены по юго-западной границе участка (ул. Свердлова). Пилоны, проездная арка и навершие – кирпичные, не оштукатурены, окрашены. Плоскость кирпичной кладки ворот несколько выступает вперёд относительно лицевой плоскости узких кирпичных простенков, соединяющих ворота с левой стороны с лит. «Б», а с правой стороны с соседним домовладением по ул. Свердлова, 39. Проездная арка лучковая с небольшими заплечиками и крупным трёхчастным замковым камнем. Пилоны ворот и навершие оформлены дощатым рустом. Цокольная часть выделена профилированным карнизом. Навершие венчается широким профилированным карнизом с полочкой из белого камня и имеет двухскатное завершение с металлическим покрытием. По сторонам двухскатного завершения расположены невысокие тумбы. Ворота в два щита, полотна деревянные, филёнчатые. В правом полотне устроена калитка. Кирпичные соединяющие простенки оформлены рустом, в верхней части – прямоугольной нишей. Имеют двухскатное завершение с металлическим покрытием.

Ворота находятся в удовлетворительном состоянии.

Ограда с воротами (цифра «IV») – возведена по юго-западной (ул. Свердлова) и по северо-западной (ул. Володарского) границам участка. Со стороны ул. Свердлова ограда соединяется с лит. «А», а со стороны ул. Володарского – с соседним домовладением (ул. Володарского № 3, ул. Советской Милиции, 34). Ограда кирпичная, не оштукатурена, окрашена. Состоит из квадратных в плане столбов, делящих цокольную часть на прясла, и кованой ажурной решётки. По верху прясел проходит незначительный профилированный карниз, столбы оформлены муфтами и завершаются профилированным карнизом с металлической кровелькой. Кованая решётка составлена из вертикальных прутьев с наконечниками и заполнена между ними

большими и малыми завитками. В левой части ограды, по ул. Володарского, устроены поздние ворота (80-е гг. XX в.). Ворота двупольные, металлические. Решётка верхней части полотен идентична решетки ограды.

Ограда находится в удовлетворительном состоянии.

Лит. «В» – одноэтажный небольшой, кирпичный пристрой (щитовая), примыкающий к дворовому северо-восточному фасаду лит. «А». Стены не оштукатурены, окрашены. Возведён в нач. 2000-х гг.

Лит. «В» находится в удовлетворительном состоянии.

Лит. «Г» – одноэтажное кирпичное строение (гараж), поставлено по северо-восточной границе участка и примыкает к лит. «Б» с северо-запада. Стены не оштукатурены, не окрашены. Возведено в 1968 г.

Лит. «Г» находится в удовлетворительном состоянии.

Лит. «Е» – одноэтажное кирпичное строение (склад), примыкает к дворовому юго-восточному фасаду лит. «Б» у северо-восточной границы участка. Стены оштукатурены, окрашены. Возведён в кон. 60-х – нач. 70-х гг. XX в., в результате пристройки к нему дополнительного объёма конец постройки – 2000-й год.

Лит. «Е» находится в удовлетворительном состоянии.

12.3. История строительства и использования объекта:

По имеющимся на данный момент сведениям установлено следующее:



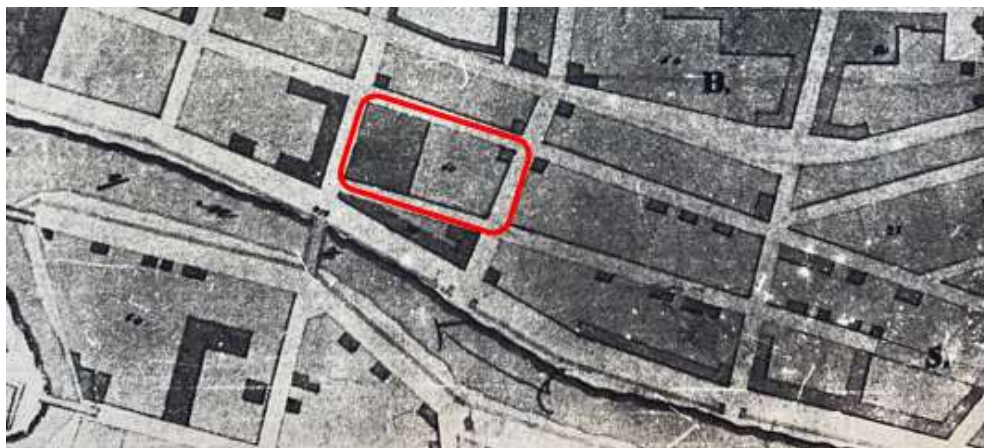
Фрагмент плана г. Астрахани 1810 г. Отмечено будущее расположение квартала

К сер. XVIII в. территория между северной стеной Белого города и р. Кутум представляла собой эспланаду. Часть её, выходящая к берегу р. Кутум стала к кон. XVIII в. хаотично застраиваться. Эта местность на планах города приобрела очертания кварталов к нач. XIX в.

На плане города **1810 г.** на месте расположения будущего исследуемого квартала отображены обывательские постройки, но сеть застройки не соответствует возникшей здесь позже. (1)

На плане города **1827 г.** здесь обозначены «деревянные строения на каменном цоколе». (3)

На плане **1838 г.** восточную часть квартала занимает обширное дворовое место. (2)



Фрагмент плана г. Астрахани 1838 г.

В **1854 г.** рядом, к северу от домовладения, по ул. Набережная р. Кутум, находился Пеньковый ряд, выходивший и на ул. Индейская. (4)

В раскладочной ведомости налога по 2 участку за **1870 – 1874 гг.** на углу ул. Большая Демидовская и Индейская указано «пустопорожнее место крестьянина Максима Семёновича Вагина». Далее, по ул. Большая Демидовская – «два деревянных дома со службами мещанина Грибова Ивана Васильевича и его наследников». (5)

Предположительно к **1875 г.** крестьянин М.С. Вагин на своём дворовом месте выстраивает каменный 2-этажный дом и флигель во дворе, которые указываются в документах вплоть до **1880 г.** Но, начиная с **1881 г.**, упоминаются каменный обгорелый дом, оценённый в **1884 г.** в 1 040 руб. и каменный флигель в полтора этажа во дворе. В последнем жила семья М.С. Вагина. (6)

Согласно Таблице домов и улиц г. Астрахани **1884 г.**, во 2 участке 3 околотке, по ул. Большая Демидовская, 37/Индейская, 5 находилось владение «Вагина», каменное. В соседстве домовладения: по ул. Большая Демидовская, 39 – Грибова; по ул. Индейская, 3 – Мизинова. (7)

Домовладение И.В. Грибова в **1891 г.** состояло из дворовых построек: «двух деревянных домов и двух флигелей, из коих один с мезонином». (8)

В **1892 г.** в Астраханскую городскую управу поступает заявление от астраханского мещанина Семёна Максимовича Вагина, в котором он интересуется, «сколько числится по книгам Управы казённого налога и оценочного сбора на дом умершего отца моего М.С. Вагина». По книгам Управы, во 2 участке 3 околотке по ул. Индейская и Большая Демидовская за М.С. Вагиным значилась следующая недвижимость: обгорелый дом, который не

использовался и налогом не облагался и каменный флигель с оценкой в 1200 руб. во дворе». (8)

2 апреля 1894 г. подписано постановление городской Управы о переводе владения наследников М.С. Вагина (в документах иногда «Вигина» – вероятно, ошибочно) на имя купца **Ивана Васильевича Меркульева**, которое состояло из «обгорелого каменного 2-этажного дома о 11 окнах и каменного в 1 1/2 этажа флигеля во дворе, в коем живут наследники Вагина. Доход владения – 12 000 руб.». (9)

В **1896 г.** И.В. Меркульев приобретает соседнее домовладение И.В. Грибова, состоящее из дворовых построек: «двух деревянных домов и двух флигелей, из коих один с мезонином». (10, 8)

Таким образом, два дворовых места – Вагина и Грибова – И.В. Меркульев объединяет в одно.

И.В. Меркульев родился в 1845 г., к купечеству II гильдии был причислен в 1876 г. Основное его предприятие – перевозка, хранение и продажа нефти. В 1882 г. он арендовал у солянских татар место для устройства резервуара под склад нефти. (11) Для перевозки нефти и нефтепродуктов в 1887 г. было создано пароходство «Бр. Меркульевы» (принадлежащее ранее Купцову). Транспортировалась нефть в железных баржах. (12)

Семья И.В. Меркульева по сведениям 1891 г.: жена Марья Ивановна и шесть сыновей – Филипп, Василий, Александр, Константин, Андрей, Антон. (9)

Иван Васильевич являлся старшиной Биржевого комитета, в 1893 г. – кандидатом в гласные Городской Думы. (13)

В **1896 – 1899 гг.** с разрешения Городской управы и по проекту архитектора **А.С. Малаховского** И.В. Меркульев возводит по ул. Большая Демидовская **«каменный 2-этажный с антресолями и подвалом дом и каменные службы с оценкой 4000 руб.»**. В доме разместились: «низ – контора товарищества «Братья Меркульевы»; верх – квартира, антресоли – квартира». (10, 13, 14, 15)

В 1899 г. само товарищество, которое занималось продажей и хранением нефтяных остатков, керосина, мазута, располагалось в I участке по ул. Продольно-Волжская (ныне Урицкого) в доме Телетова. (13)

Кроме того, в 1899 г. уже существовало товарищество «Меркульев Ив. Вас. и с-вья», которое занималось продажей муки, крупы и хлебных товаров. (13)

В 1901 г. «Астраханский листок» сообщал, что «... весьма успешно работает нефтепромышленное товарищество братьев Меркульевых, преимущественно торгующее...керосином и нефтяными продуктами. Фирма располагает собственными судами...В Астрахани, Царицыне и Батраках имеются керосиновые склады, а в Баку – завод. В этом же году в Астрахани было учреждено «Астраханское нефтепромышленное и торговое общество», одним из директоров которого был избран И.В. Меркульев, а членом ревизионной комиссии – его сын Александр. (16)

В 1910 г. Александр Меркульев имел пристань в Ассадулаево, близ Башмаковки, где также были нефтяные склады. (16)

Согласно данным **1902 г.**, к этому времени в домовладении купца **Меркулева Ивана Васильевича** во 2 участке 3 околотке на углу Индийской и Большой Демидовской располагался **«Каменный трехэтажный дом: верх – квартира, средний этаж – квартира, низ – контора»**. С оценкой в 30 267 руб. (20) Такое существенное увеличение оценки с 1899 г. свидетельствует о том, что дом в эти годы был полностью достроен и отделан, и введен в полноценное использование для получения существенного дохода.

В **1910 г.**, согласно протоколу оценочной комиссии, состав построек и оценка дома изменились. Теперь в составе указывались:

1. **Каменный 2-этажный с антресолями и подвалом дом.** Антресоль – квартира; верх – квартира; низ – контора;

2. **Каменные при доме службы** (палатки, ледник и каретник).

Оценка имущества была определена в размере 40 003 руб. (20)

Таким образом, время постройки (флигеля лит. «Б») можно определить 1909-1910 гг.

Согласно купчей крепости, в **1913 г.** И.В. Меркулев переводит домовладение по ул. Большая Демидовская / Индейская на имя своего сына **Александра Ивановича Меркулева**. (15, 20)

В **1914 г.** оценка немного поднялась и составляла 40 827 руб., и сохранялась до революции. (21)

В **1919 г.** домовладение А.И. Меркулева было муниципализировано. (17)

В **1919 – 1925 гг.** в доме располагался Астраханский университет с медицинским факультетом (открывшийся в 1918 г.), преобразованный в **1922 г.** в медицинский институт. (7)



**«Астраханский университет» в бывшем доме Меркулева.
Между 1919 – 1925 гг.**

На здании имеется мемориальная доска: «Здесь в стенах Астраханского университета в **1919 – 1920 гг.** работал выдающийся учёный-калмыковед Пальмов Н.Н., который являлся преподавателем истории. (18)



Генплан БТИ кон. 1920-х гг.

По данным технической инвентаризации **1927 – 1929** гг. на генплане участка по ул. Свердлова 35-37/Володарского, 5:

- 1) лит. «А» – 3-этажный каменный дом;
- 2) лит. «Б» – 2-этажный каменный дом;
- 3) лит. «В» – деревянная прачечная;
- 4) лит. «Г», «Д», «Е» – деревянные сараи;

западную часть участка, выходящую на угол ул. Володарского и Свердлова, занимал сад; по западной и южной границе участка располагалась ограда с калитками и воротами. (19)

Здание было передано городской станции юных техников, которая была открыта в Астрахани **1 февраля 1928** г. Станция юных техников (Областной центр детского научно-технического творчества) располагалась здесь на протяжении долгих лет. В настоящее время здание сохраняет прежние функции – здесь располагается Региональный школьный технопарк.

На плане БТИ **сер. XX в.** главный дом (лит. «А») обозначен как «3-этажный детдом кирпичный с полуподвалом кирпичным», флигель (лит. «Б») – «основное строение (столовая, мастерская», к нему были пристроены сени (лит. «б»). Состав прочих служебных построек (лит. «В» – «Е») был полностью изменен – перестроен. Территория сада сохранялась, на ней обозначены беседки (лит. «Ж», «З»). (19)

По данным технической инвентаризации **1972** гг. на генплане участка по ул. Свердлова 37/Володарского, 5:

- 1) лит. А – 3-этажный каменный дом на подвале, по ул. Свердлова, слева от лит. Б;

2) лит. Б – 2-х эт. каменный дом на подвале, по ул. Свердлова, справа от лит. А;

3) ограда и двое ворот по улицам. (19)

Предположительно, после 1990 г. флигель лит. «Б» был надстроен в дворовой части дополнительным объемом, увеличивающим высоту 2-го этажа: на поэтажном плане БТИ 1990 г. его высота отмечена 1,90 м, на лане 2020 г. – 2,90 м.

Таким образом, из исторических построек на территории участка до наших дней сохранились два здания – лит. «А» и лит. «Б», а также ограда по обеим улицам, включающая ворота и калитки (по ул. Свердлова справа).

Лит. «А» представляет собой 3-этажный каменный дом на подвале, расположенный в средней части участка по ул. Свердлова, слева от лит. Б. Первый этаж дома был разделён на три функциональные части: помещения конторы, выходявшие окнами на ул. Свердлова и имевшие служебный вход с этой же улицы через западный 1-этажный пристрой; служебные помещения владельца дома, вход в которые – только со двора; парадный вход в дом с ул. Свердлова и «чёрный» выход во двор. Анфилада четырёх парадных комнат 2 этажа объединена общей осью вдоль всего южного уличного фасада. В двух боковых комнатах имеются выходы на балконы. Выходы из парадных комнат направлены в противоположно устроенную большую гостиную и служебные помещения, а также к балкону, выходящему в сад. По периметру верхнего антресольного этажа расположены помещения спален. В подвалы дома вели три входа с северной стороны. Кирпич стен дома и ограды имеет клеймо «П.Я. Меркель», а у 1-этажного пристроя к дому - клеймо «Керамик», что может свидетельствовать о его более позднем строительстве - т.е. в нач. XX в.

Лит. «Б» (бывшие службы, или хозяйственный флигель) – это 2-этажный каменный дом на подвале, по ул. Свердлова, справа от лит. А. Флигель разделял территорию домовладения на хозяйственный и жилой дворы. Здание флигеля, имеющее в плане букву «Г», разделено на жилые и хозяйственные помещения и имеет секционную планировку. Входы на первый этаж – с жилого двора; входы в подвал и на второй этаж устроены с открытых лестниц на хозяйственном дворе. Роль главного фасада выполняет торцевая часть здания, выходящая на ул. Свердлова. Первый этаж первоначально завершался антресолю, которая в позднее время была надстроена до полного второго этажа. Флигель имел сквозной проезд из жилого двора в хозяйственный (ныне заложен). Проезд разделял флигель на две части: северную и южную. Северная часть в глубине двора выполняла, по-видимому, роль каретника.

12.4. Историко-культурная оценка объекта:

Экспертом в ходе проведения экспертизы было проведено натурное, визуальное обследование рассматриваемого Объекта культурного наследия федерального значения «Дом Меркульева», конец XIX в., расположенного по адресу: г. Астрахань, Свердлова ул. 37 (г. Астрахань, ул. Свердлова, 37, ул.

Володарского, 5). Проведён сравнительный анализ всех материалов в их хронологической последовательности.

В результате проведённых исследований определено, что в настоящее время на земельном участке Объекта расположены:

- строения под литерами: «А», «Б», «В», «Г», «Е»;
- сооружения под римскими цифрами: «I», «II», «IV», «V», «VII», «VIII».

На красную линию ул. Свердлова главными юго-западными фасадами выходят строения под лит. «А» и «Б», а также ворота под цифрами «I» и «II». Фасады строений выполнены в кирпичном стиле в период эклектики. Ворота «I» – тройные (с двумя калитками), соединяют между собой дом жилой лит. «А» и флигель лит. «Б». Ворота «II» – посредством узких кирпичных простенков соединяются с левой стороны с лит. «Б», а с правой стороны с соседним домовладением по ул. Свердлова, 39. По юго-западной (ул. Свердлова) и северо-западной (ул. Володарского) границам участка проходит кирпичная ограда «IV». Данные здания и сооружения входят во фронт застройки ул. Свердлова и находятся в визуальной связи с рядом расположенными объектами культурного значения.

Строение лит. «В» – небольшой пристрой (щитовая) к дворовому северо-восточному фасаду лит. «А» (трёхэтажный объём). Позднее строение, предназначенное для выполнения энергетических функций, историко-культурной и художественной ценности не представляет.

Строение лит. «Г» – позднее строение (гараж), предназначенное для выполнения производственно-транспортных функций. Поставлено по северо-восточной границе участка и примыкает к лит. «Б» с северо-запада. Историко-культурной и художественной ценности не представляет.

Строение лит. «Е» – позднее строение (склад), выполняет утилитарную функцию хозяйственного назначения. Примыкает к дворовому юго-восточному фасаду лит. «Б» у северо-восточной границы участка. Историко-культурной и художественной ценности не представляет.

Сооружение «V» – ограждение, расположенное по северо-восточной границе за лит. «Е» и выполняющее определенную функцию по обозначению и защите территории. Историко-культурной и художественной ценности не представляет.

Сооружение «VII» – ограждение круглой площадки автодрома для занятий с автомобилями. Историко-культурной и художественной ценности не представляет.

Сооружение «VIII» – бассейн для занятий с моделями кораблестроения. Историко-культурной и художественной ценности не представляет.

Из строений и сооружений, расположенных на территории земельного участка рассматриваемого объекта культурного наследия, историко-культурной ценностью обладают здания под литерами «А», «Б» и сооружения под цифрами «I», «II», «IV», как объекты, исторически находившиеся на данном земельном участке.

На основании вышесказанного необходимо уточнение сведений об Объекте в части наименования, состава и месторасположения (адреса) Объекта.

Таким образом, полученные в ходе государственной историко-культурной экспертизы данные позволяют:

- принять решение об уточнении сведений об объекте культурного наследия федерального значения «Дом Меркульева», конец XIX в., расположенном по адресу: г. Астрахань, Свердлова ул. 37 (г. Астрахань, ул. Свердлова, 37, ул. Володарского, 5), включённом в Единый государственный реестр объектов культурного наследия (памятников истории и культуры) народов Российской Федерации, в части уточнения наименования, состава и месторасположения (адреса) Объекта, установленных в результате проведённого анализа представленных данных и собранных при проведении экспертизы документов и материалов, а также натурных исследований.

13. Выводы экспертизы:

На основании проведённой экспертизы, принятие решения об уточнении сведений в части наименования, составу и месторасположению (адреса) Объекта федерального значения «Дом Меркульева», конец XIX в., расположенного по адресу: г. Астрахань, Свердлова ул. 37 (г. Астрахань, ул. Свердлова, 37, ул. Володарского, 5), установленных в результате проведённых исследований при выполнении экспертизы, **является обоснованным (положительное заключение).**

Учитывая изложенное, считаю **обоснованным** изложить, в соответствии с Указом Президента РФ от 20.02.1995 г. № 176, наименование Объекта, состав и его месторасположение (адрес) в следующей редакции: **«Дом купца Меркульева И.В. с флигелем, оградой и воротами», кон. XIX – нач. XX вв. – г. Астрахань, ул. Свердлова, 37, ул. Володарского, 5 (лит. «А», «Б», «I», «II», «IV»).**

14. Перечень приложений к Акту государственной историко-культурной экспертизы:

Номер приложения	Наименование прилагаемого документа	Примечание
1	Ситуационная схема расположения объекта культурного наследия	1 лист
2	Копия плана усадебного участка, 2020 г. (Архив ГБУ АО «БТИ», инв. № 3012-9416, ул. Свердлова/ул. Володарского, 37/5)	1 лист
3	Копия плана подвала лит. «А» Объекта, 2020 г. (Архив ГБУ АО «БТИ», инв. № 3012-9416, ул. Свердлова/ул. Володарского, 37/5)	1 лист

4	Копия плана 1-го этажа лит. «А» Объекта, 2020 г. (Архив ГБУ АО «БТИ», инв. № 3012-9416, ул. Свердлова/ул. Володарского, 37/5)	1 лист
5	Копия плана 2-го этажа лит. «А» Объекта, 2020 г. (Архив ГБУ АО «БТИ», инв. № 3012-9416, ул. Свердлова/ул. Володарского, 37/5)	1 лист
6	Копия плана 3-го этажа лит. «А» Объекта, 2020 г. (Архив ГБУ АО «БТИ», инв. № 3012-9416, ул. Свердлова/ул. Володарского, 37/5)	1 лист
7	Копия плана 1-го этажа лит. «Б» Объекта, 2020 г. (Архив ГБУ АО «БТИ», инв. № 3012-9416, ул. Свердлова/ул. Володарского, 37/5)	1 лист
8	Копия плана 2-го этажа лит. «Б» Объекта, 2020 г. (Архив ГБУ АО «БТИ», инв. № 3012-9416, ул. Свердлова/ул. Володарского, 37/5)	1 лист
9	Решение исполкома Астраханского областного Совета народных депутатов от 22.08.1990 г. № 484	2 листа
10	Указ Президента РФ от 20.02.1995 г. № 176	4 листа
11	Постановление главы администрации Астраханской области от 27.10.1997 г. № 437	3 листа
12	Фотофиксация объекта культурного наследия регионального значения	15 листов
13	Копия приказа Министерства культуры Российской Федерации от 17.09.2018 г. № 1627 (с приложением).	3 листа

Дата оформления заключения экспертизы: 29 сентября 2025 года.

Настоящий акт государственной историко-культурной экспертизы оформлен в электронном виде в формате PDF и подписан усиленными квалифицированными электронными подписями.

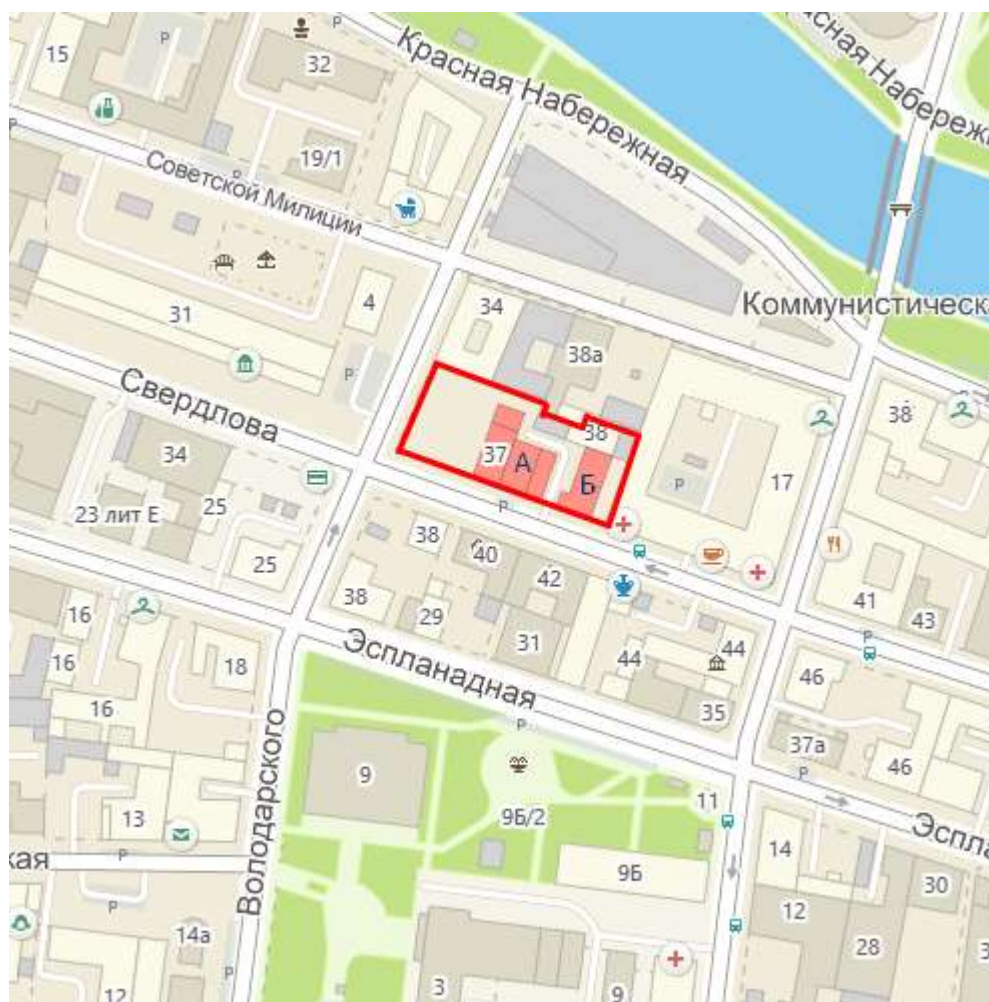
Эксперт

_____ **Л. К. Горлова**

**Директор ГАУ АО
«НПУ «Наследие»**

_____ **Л. В. Назарова**

Приложения
к Акту государственной историко-культурной экспертизы,
проводимой в целях обоснования принятия решения об уточнении
сведений об объекте культурного наследия федерального значения
«Дом Меркульева», конец XIX в., расположенном по адресу: г. Астрахань,
Свердлова ул. 37 (г. Астрахань, ул. Свердлова, 37, ул. Володарского, 5)

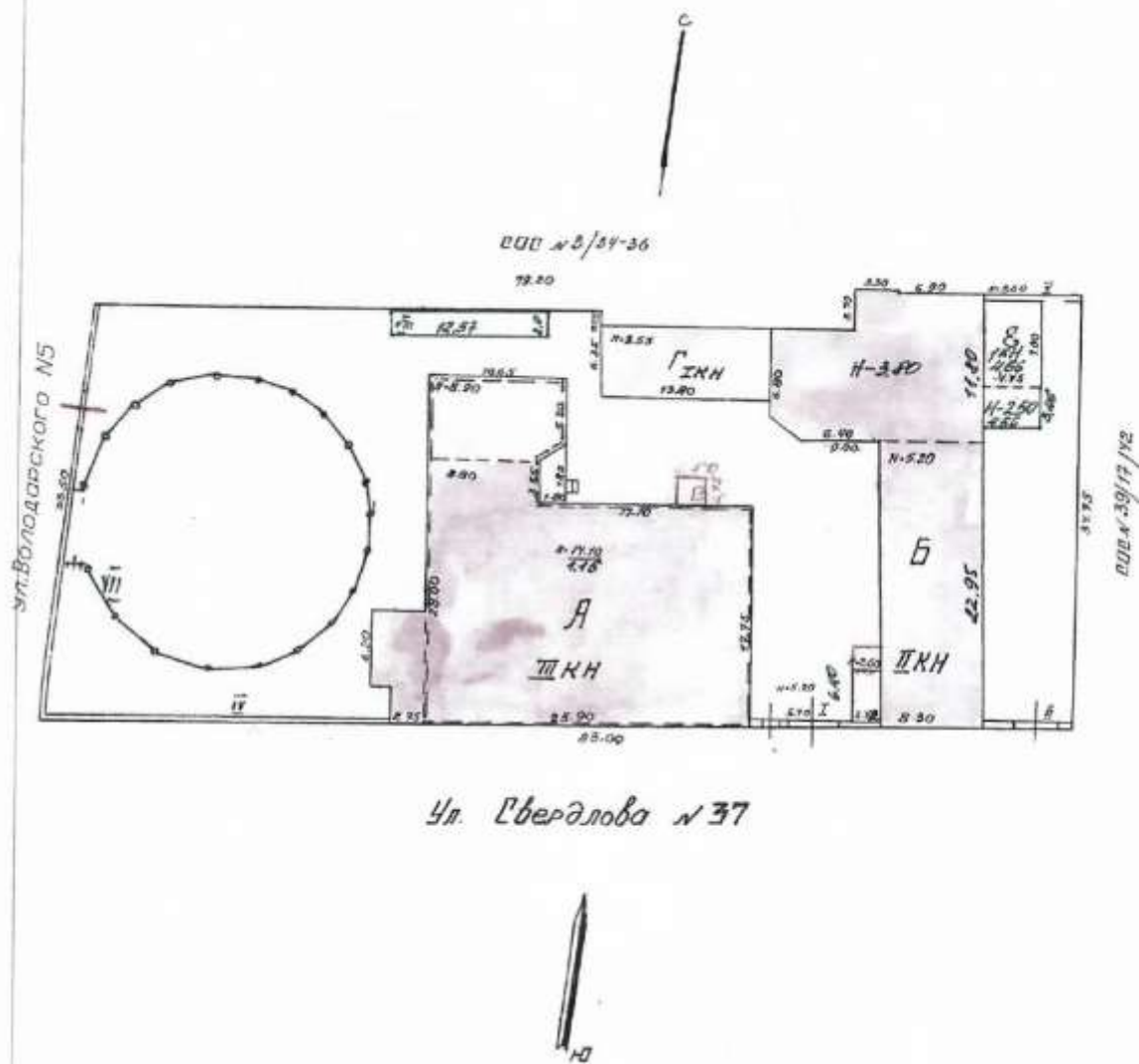


Ситуационная схема расположения объекта культурного наследия

ПЛАН УСАДЕБНОГО УЧАСТКА

Адрес объекта: г. Астрахань, ул.Свердлова/ ул.Володарского 37/5

Инв. № 3012-9416



Масштаб 1:500

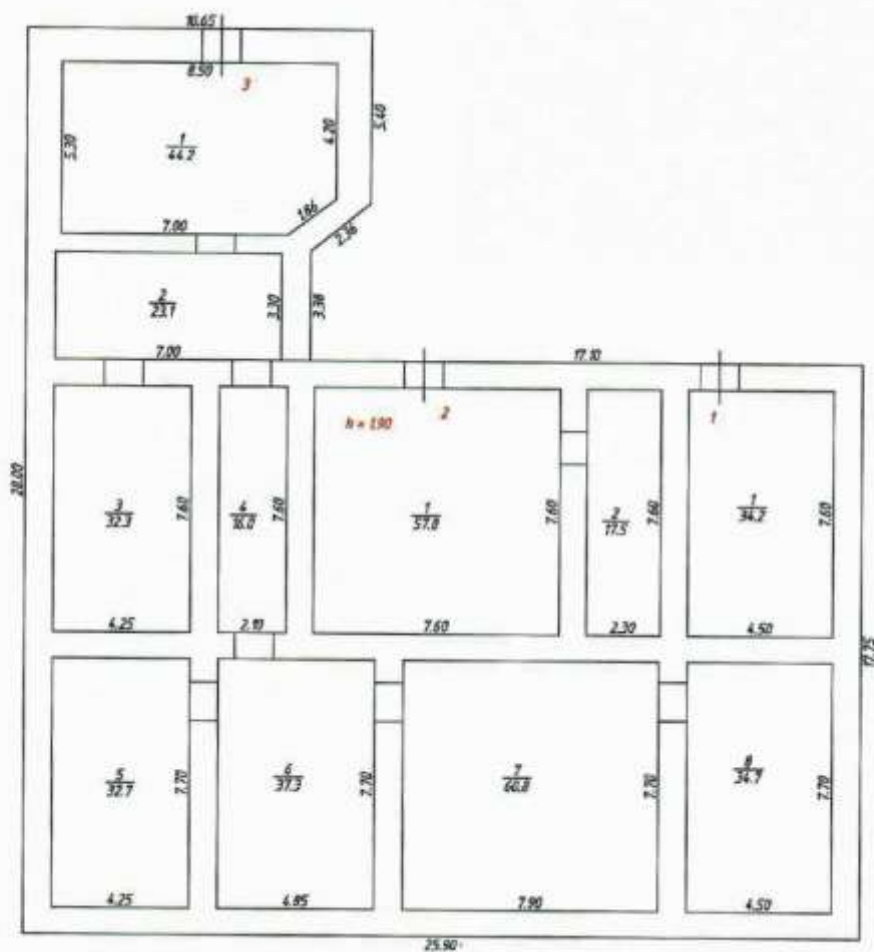
17.04.2020г. Копировал тех.инвентаризатор__ Попов И.Н.

Попов

ПОЭТАЖНЫЙ ПЛАН СТРОЕНИЯ

Адрес объекта: г. Астрахань, ул.Свердлова/ул.Володарского №37/5

Инв. № 3012-9416 , лит. А , этаж Подвал



Масштаб 1:200

17.04.2020г. Копировал тех.инвентаризатор___ Попов И.Н.

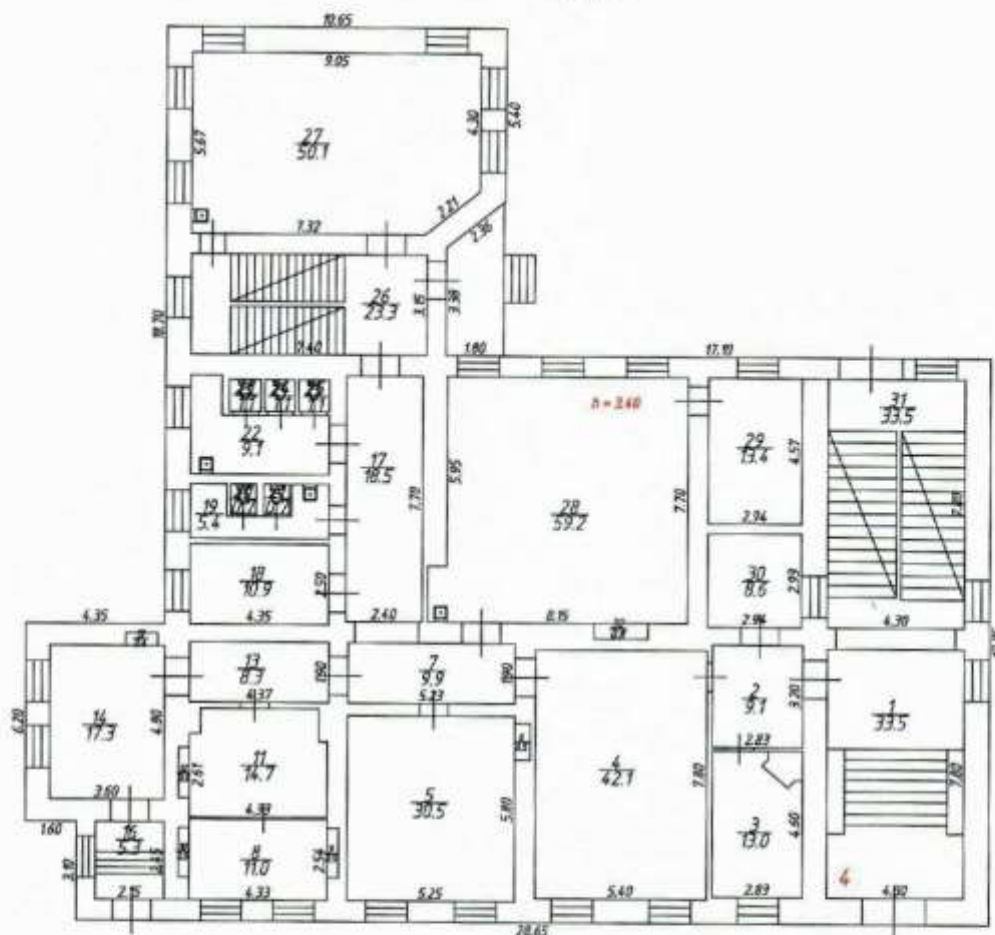
long

ПОЭТАЖНЫЙ ПЛАН СТРОЕНИЯ

Адрес объекта: г. Астрахань, ул.Свердлова/ул.Володарского №37/5

Инв. № 3012-9416 , лит. А , этаж I

Этаж 1



Масштаб 1:200

17.04.2020г. Копировал тех.инвентаризатор _____ Попов И.Н.

ПОЭТАЖНЫЙ ПЛАН СТРОЕНИЯ

Адрес объекта: г. Астрахань, ул.Свердлова/ул.Володарского №37/5

Инв. № 3012-9416 , лит. А , этаж II

Этаж 2



Масштаб 1:200

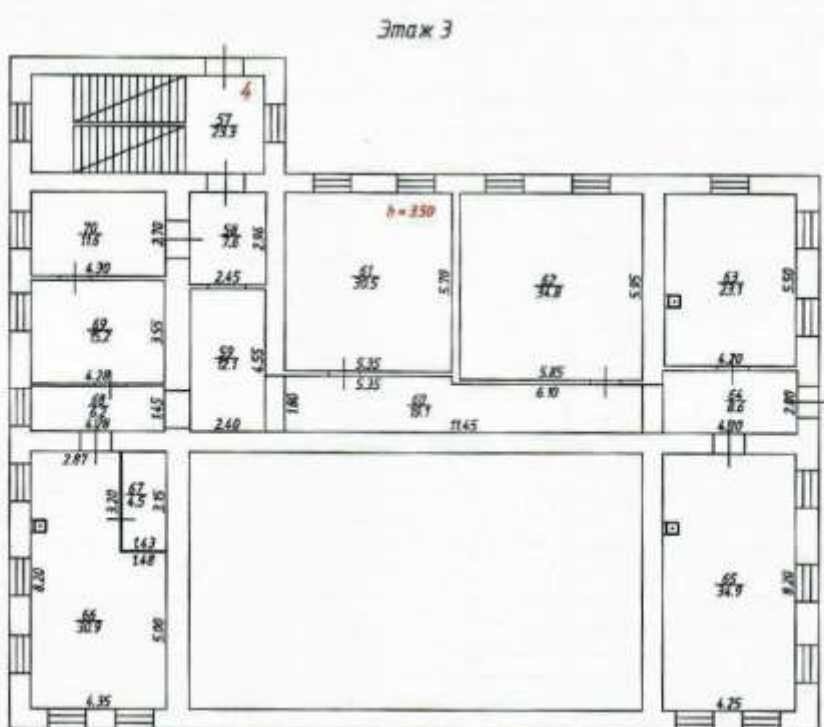
17.04.2020г. Копировал тех.инвентаризатор__ Попов И.Н.

None

ПОЭТАЖНЫЙ ПЛАН СТРОЕНИЯ

Адрес объекта: г. Астрахань, ул.Свердлова/ул.Володарского №37/5

Инв. № 3012-9416 , лит. А , этаж III



Масштаб 1:200

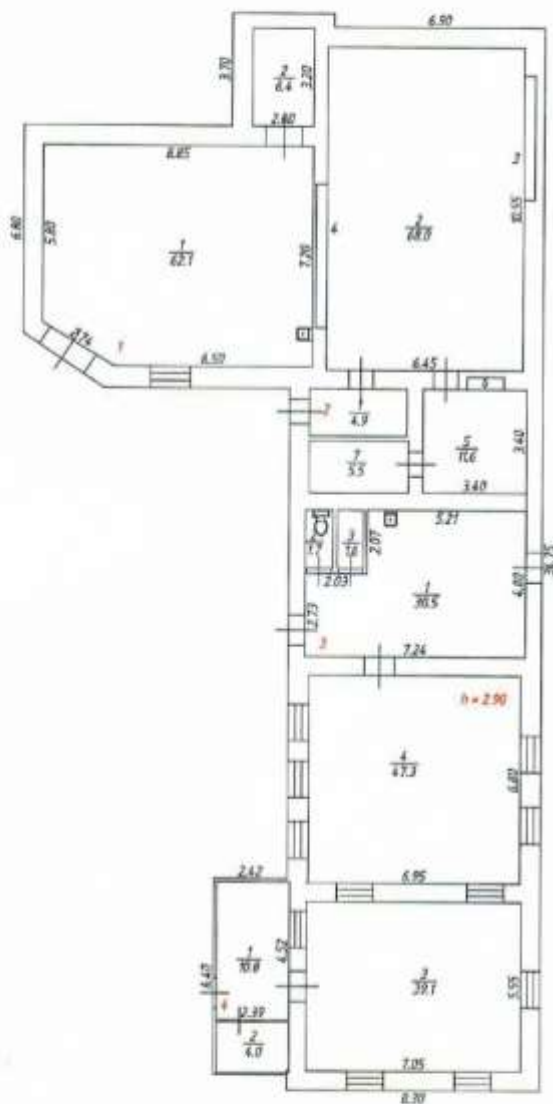
17.04.2020г. Копировал тех.инвентаризатор__ Попов И.Н.

Попов

ПОЭТАЖНЫЙ ПЛАН СТРОЕНИЯ

Адрес объекта: г. Астрахань, ул.Свердлова/ул.Володарского №37/5

Инв. № 3012-9416 , лит. Б , этаж I



Масштаб 1:200

17.04.2020г. Копировал тех.инвентаризатор___ Попов И.Н.

ов И.Н.

ПОЭТАЖНЫЙ ПЛАН СТРОЕНИЯ

Адрес объекта: г. Астрахань, ул.Свердлова/ул.Володарского №37/5

Инв. № 3012-9416 , лит. Б , этаж II



Масштаб 1:200

17.04.2020г. Копировал тех.инвентаризатор__ Попов И.Н.

Popov



АСТРАХАНСКИЙ ОБЛАСТНОЙ СОВЕТ НАРОДНЫХ ДЕПУТАТОВ

ИСПОЛНИТЕЛЬНЫЙ КОМИТЕТ

РЕШЕНИЕ

от 22.08.90 № 484

г. Астрахань

о принятии памятников архитектуры под охрану государства

В целях обеспечения охраны памятников архитектуры в соответствии с законом РСФСР "Об охране и использовании памятников истории и культуры" и постановлением Совета Министров РСФСР № 54 от 24.01.1980 года "О мерах по улучшению охраны, реставрации и использования памятников истории и культуры в свете Закона СССР и Закона РСФСР" "Об охране и использовании памятников истории и культуры" исполком Астраханского областного Совета народных депутатов

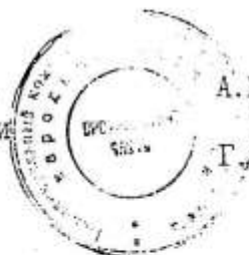
РЕШИЛ:

Присвоить зданиям статус памятников архитектуры местного значения и принять их под государственную охрану в соответствии с Законом РСФСР "Об охране и использовании памятников истории и культуры" (приложение).

Председатель исполкома
И.о.управляющего делами
исполкома

А.П.Гужвин

Г.Л.Айдин



52/01-2
31 08/90

72 82
Приложение

к решению облисполкома
№ 484 от 22.08.1990г.

С п и с о к

зданий - памятников архитектуры, подлежащих охране государства

- | | |
|--|----------------------------------|
| ✓ 1. дом Сурабекова /нач. 1880 г./ | - ул. Набережная 1 мая, 95 |
| ✓ 2. Усадьба Сафарова /втор. полов. XIX в./ | - ул. Набережная 1 мая, 97 |
| ✓ 3. Городская усадьба /1880-ые годы/ | - ул. Набережная 1 мая, 99 |
| ✓ 4. Усадьба Зурабова /1880-ые годы/ | - ул. Набережная 1 мая, 103 |
| ✓ 5. Дом Красильникова /перв. полов. XIX в./ | - ул. Набережная 1 мая, 109 |
| ✓ 6. Армянская богадельня /1906 г./ | - ул. Набережная 1 мая, 119 |
| ✓ 7. дом Фабрикантова /перв. полов. XIX в./ | - ул. Набережная 1 мая, 129 |
| ✓ 8. Флигель дома Фабрикантова /перв. полов. XIX в./ | - ул. Набережная 1 мая, 129 а |
| ✓ 9. Жилой дом /конец XIX в./ ул. Красная набережная, 9 | |
| ✓ 10. Жилой дом /конец XIX в./ | - ул. Красная набережная, 21 |
| ✓ 11. Жилой дом /нач. XX в./ | - ул. Красная набережная, 31 |
| ✓ 12. Дом Перфильева /серед. XIX в./ | - ул. Красная набережная, 52 |
| ✓ 13. Жилой дом /втор. полов. XIX в./ | - ул. Красная набережная, 71 |
| ✓ 14. Главный корпус рынка "Большие Исады" /конец XIX в./ | - ул. Красная набережная, 102 |
| ✓ 15. Татарская мечеть /конец XIX нач. XX в. в./ | - ул. Красная набережная, 112 |
| ✓ 16. Дом Печёнкина /втор. полов. XIX в./ | - ул. Ленина, 2 |
| ✓ 17. Церковь Знамения Богородицы /конец XIX в./ | - ул. Ленина, 7 |
| ✓ 18. Жилой дом с флигелем /втор. полов. XIX в./ | - ул. Ленина, 10 |
| ✓ 19. Доходный дом Плотнокова, /начало XX в./ | - ул. Свердлова, 3 |
| ✓ 20. Дом Меркульева /конец XIX в./ | - ул. Свердлова, 37 |
| ✓ 21. Жилой дом /втор. полов. XIX в./ | - ул. Свердлова, 40 |
| ✓ 22. Доходный дом Захарова /1910-ые годы/ | - ул. Свердлова, 41 |
| ✓ 23. Дом Багирова /втор. полов. XIX в./ | - ул. Свердлова, 45 |
| ✓ 24. Оранжерея Нюнина /начало XX в./ | - ул. Свердлова, 52 |
| ✓ 25. Усадьба Шульгина /вторая пол. XIX в./ | - ул. Свердлова, 65/Калинина, 23 |
| ✓ 26. Жилой дом /втор. полов. XIX в./ | - ул. Свердлова, 73 |
| ✓ 27. Жилой дом /втор. полов. XIX в./ | - ул. Свердлова, 81 |
| ✓ 28. Доходный дом Агамова /конец XIX в./ | - пер. Театральный, 3 |
| ✓ 29. Дом Власова /втор. полов. XIX в./ | - ул. Трусова, 4 |
| ✓ 30. Здания Общественного банка /втор. пол. XIX в./ | - ул. Трусова, 6-8 |
| ✓ 31. Английский магазин Н. Керн /втор. пол. XIX в./ | - ул. Трусова, 21 |
| ✓ 32. Жилой дом /1920-е годы/ | - ул. Трусова, 36/Шелгунова, 9 |
| ✓ 33. Здание Приказа общественного призрения /втор. полов. XIX в./ | - ул. Чернышевского, 12 |
| ✓ 34. Дом Агамжанова /втор. полов. XIX в./ | - ул. Чернышевского, 14 |
| ✓ 35. Гостилица Смирнова /втор. полов. XIX в./ | - ул. Ульяновых, 6 |

**Указ Президента РФ от 20 февраля 1995 г. N 176
"Об утверждении Перечня объектов исторического и культурного наследия
федерального (общероссийского) значения"**

В целях сохранения культурного наследия народов Российской Федерации постановляю:

1. Утвердить представленный Правительством Российской Федерации Перечень объектов исторического и культурного наследия федерального (общероссийского) значения (прилагается).

2. Установить, что к объектам исторического и культурного наследия федерального (общероссийского) значения относятся памятники истории и культуры, подлежащие охране как памятники государственного значения в соответствии с постановлением Совета Министров РСФСР от 30 августа 1960 г. N 1327 "О дальнейшем улучшении дела охраны памятников в РСФСР" (приложение N 1) с дополнениями согласно постановлениям Совета Министров РСФСР от 4 декабря 1974 г. N 624 и от 7 сентября 1976 г. N 495, распоряжениям Совета Министров РСФСР от 17 декабря 1976 г. N 2026-р и от 15 августа 1980 г. N 1297-р, постановлениям Совета Министров РСФСР от 21 мая 1982 г. N 303, от 26 сентября 1983 г. N 443 и от 11 июля 1984 г. N 436, распоряжениям Совета Министров РСФСР от 9 января 1990 г. N 27-р и от 25 января 1990 г. N 80-р, постановлению Правительства Российской Федерации от 20 февраля 1992 г. N 116, распоряжением Совета Министров - Правительства Российской Федерации от 5 июля 1993 г. N 1190-р и от 23 июля 1993 г. N 1301-р (СП РСФСР, 1976, N 17, ст. 134; 1982, N 13, ст. 84; 1984, N 13, ст. 108; Собрание актов Президента и Правительства Российской Федерации, 1993, N 28, ст. 2662; N 30, ст. 2827).

3. Правительству Российской Федерации уточнить в 6-месячный срок состав объектов исторического и культурного наследия федерального (общероссийского) значения, на которые распространяется действие актов, указанных в пункте 2 настоящего Указа.

4. Министерству культуры Российской Федерации и Государственному комитету Российской Федерации по управлению государственным имуществом с участием заинтересованных федеральных органов исполнительной власти по согласованию с органами исполнительной власти субъектов Российской Федерации определить полный имущественный состав каждого объекта исторического и культурного наследия федерального (общероссийского) значения в соответствии с правилами и порядком государственного учета памятников истории и культуры, иных объектов культурного наследия, предусмотренными законодательством Российской Федерации.

Полный состав движимого и недвижимого имущества особо ценных объектов культурного наследия народов Российской Федерации устанавливается в соответствии с Положением об особо ценных объектах культурного наследия народов Российской Федерации, утвержденным Указом Президента Российской Федерации от 30 ноября 1992 г. N 1487 "Об особо ценных объектах культурного наследия народов Российской Федерации" (Собрание актов Президента и Правительства Российской Федерации, 1992, N 23, ст. 1961).

5. Внести изменение в Указ Президента Российской Федерации от 26 ноября 1994 г. N 2121 "О приватизации в Российской Федерации недвижимых памятников истории и культуры местного значения" (Собрание законодательства Российской Федерации, 1994, N 32, ст. 3330), заменив в пункте 2 слова: "Правительством Российской Федерации" словами: "Президентом Российской Федерации".

Президент Российской Федерации

Б. Ельцин

Москва, Кремль
20 февраля 1995 г. N 176

**Перечень объектов
исторического и культурного наследия
федерального (общероссийского) значения**

Раздел I

**Историко-культурные музеи-заповедники
и музейные комплексы**

Наименование объекта	Местонахождение объекта
----------------------	-------------------------

Астраханская область

Астраханский государственный объединенный историко-архитектурный музей-заповедник	г. Астрахань
Дом, в котором жили Ульяновы, XIX в. (филиал музея- заповедника)	Ульяновых ул., 9
Здание, где находился штаб 28-й Армии Сталинградского военного округа, 1942-1943 гг. (филиал музея-заповедника)	Халтурина ул., 7
Здание правления купцов Беззубиковых, XIX в. (филиал музея-заповедника)	Икрянинский район, пос. Оранжереи
Музей истории рыболовства (филиал музея-заповедника)	с. Икряное
Дом купца Ветлугина, XIX в. (филиал музея-заповедника)	Красноярский район, с. Красный Яр, Молодой Гвардии ул.
Музей истории с. Началова (филиал музея-заповедника)	Приволжский район, с. Началово
Здание присутственных мест, XIX в. (филиал музея- заповедника)	Черноярский район, с. Черный Яр, Ленина пл., 2

Раздел III

Памятники градостроительства и архитектуры

Наименование и дата сооружения объекта	Местонахождение объекта
---	-------------------------

Астраханская область

г. Астрахань

Городская усадьба, кон. XIX в.	Аладьина ул., 13
Дом Широкова, 1-я пол. XIX в.	Бурова ул., 14
Усадьба Войко, кон. XIX в.	Горького ул., 12-14
Дом Воробьева, кон. XIX в.	Желябова ул., 48
Дом Сергеева (дер.), 1830- 1840 гг.	Кирова ул., 45/25
Дом Тетюнина, 1878 г.	Коммуны ул., 26
Здание биржи, 1906-1910 гг.	Красная наб., 2
Здание провиантских складов 1-я пол. XIX в.	Красная наб., 6
Дом купца Губина, 1897 г., арх. Домонтович К. К.	Красная наб., 7
Дом Будагова, нач. XX в.	Красная наб., 43
Дом Шелехова, 1880 г.	Красная наб., 45
Больничный комплекс прика- за общественного призрения, 1825 г.	Кубанская ул., 1
Особняк Маслова, кон. XIX в.	Куйбышева ул., 37
Здание Азово-Донского банка, 1910 г., арх. Лидваль Ф. И.	Р. Люксембург ул., 3
Здание Русско-Азовского банка, кон. XIX в.	Р. Люксембург ул., 7
Дом Франгулова, 1830-1840 гг.	1 Мая наб., 117
Усадьба Яковлева, 1-я пол. XIX в.	1 Мая наб., 150

Ансамбль костела 1762-1778 гг.	Победы ул., 4
Комплекс зданий пороховых складов, 1-я четв. XVIII-нач. XIX вв.	Пороховая ул., 8
Дом Меркульева, кон. XIX в.	Свердлова ул., 37
Здание Московского торгового дома, 1790-е годы, арх. Дигби А. П.	Советская ул. 4
Дом генерал-губернатора, XVIII-XIX вв., арх. Дигби А. П.	Советская ул., 5, Кирова ул., 17
Здание индийского подворья, XVIII-нач. XIX в.	Советская ул., 9
Здание Мариинской гимназии, нач XX в.	Советская ул., 23
Здание городского училища, нач. XIX в.	Советская ул., 26
Здание хирургической лечебницы, 1830-е годы	Советская ул., 30
Здание полицейского управления, 1834 г.	Советская ул., 32
Здание Общества Взаимного кредита, 1896 - нач. XX в.	Трусова ул., 11
Комплекс зданий паровой фабрики Федорова, сер. XIX-нач. XX вв.	Чалабяна ул., 26, 28, Ногина ул., 9, 3-я Интернациональная ул., 21, 23, 25.
Татарское подворье ("Темный ряд"), XVIII-XIX вв.	Чернышевского ул., 2, Октябрьская ул., 9
Усадьба Федорова кон. XVIII в.	Чернышевского ул., 8

Енотаевский район

Троицкий собор. 1832-1840 гг., арх. Шарлемань И. И.	с. Енотаевка
---	--------------

Харабалинский район

Калмыцкий хурул, 1818 г.	с. Речное
--------------------------	-----------



123
Захарьев И.Б.
для работы
отказ
12.11.97.

ПОСТАНОВЛЕНИЕ

ГЛАВЫ АДМИНИСТРАЦИИ АСТРАХАНСКОЙ ОБЛАСТИ

27.10.97 № 437

г.Астрахань

О перечне памятников истории и культуры, расположенных на территории Астраханской области

В соответствии с Законом Астраханской области "Об охране и использовании памятников истории и культуры" и в целях улучшения государственного управления и контроля за памятниками истории и культуры, расположенными на территории Астраханской области, учитывая предложение Госдирекции охраны историко-культурного наследия области,

ПОСТАНОВЛЯЮ :

1.Согласиться с перечнем памятников истории и культуры, расположенных на территории Астраханской области, согласно приложению.

2.Госдирекции охраны историко-культурного наследия области (Кабачура) продолжить работу по выявлению ценных объектов и уточнению государственного списка памятников истории и культуры.

Глава Администрации области И.П.Гужвин



Приложение
к постановлению Главы
Администрации области
от 27.10.97 № 437

ПЕРЕЧЕНЬ
памятников истории и культуры,
расположенных на территории Астраханской области

Наименование памятника	Пользователь	Местонахождение памятника (адрес)	Документ о принятии на охрану
------------------------	--------------	-----------------------------------	-------------------------------

I. ПАМЯТНИКИ ИСТОРИИ
г. Астрахань

✓ 1. Дом, в котором в 1919г. жил С. М. Киров	Жилой фонд	ул.Бабушкина,62	Решение облисполкома № 204 от 01.04.59 <i>437</i>
2. Варшавский канал - место проведения масок в период революции 1905-1907 гг. (XVIII в.)		Канал им.1-го Мая	Решение облисполкома № 406 от 05.07.80
✓ 3. Дом основателя Астраханской картинной галереи П.М.Догодина, в котором 15 декабря 1918г. открылся Рабочий художественный музей, городская усадьба, сер. XIX в.	Жилой фонд	ул. Красная Набережная,39 ул.Марфинская,1	Решение облисполкома № 639 от 29.11.90 <i>19.11.1999</i>
✓ 4. Дом купца М. П. Догодина, в котором родился и жил основатель Астраханской картинной галереи П. М. Догодин, 2-я пол. XIX в.	Жилой фонд	ул.Трусова,25 ул.Володарского,6	Решение облисполкома № 639 от 29.11.90 <i>437</i>

Наименование памятника	Пользователь	Местонахождение памятника (адрес)	Документ о приеме на охрану
✓ 5. Дом, где в 1919г. работал политотдел XI Армии	Жилой фонд	ул.Трусова,47 ул.Свердлова,56	Решение облисполкома № 204 от 01.04.59 <i>437</i>
✓ 6. Дом, в котором жили Ульяновы, XIX в.	Дом-музей Ульяновых (филиал Астраханского музея-заповедника)	ул.Ульяновых,9 <i>~ 893 1909/1999</i>	Решение облисполкома № 204 от 01.04.59 Решение облисполкома № 704 от 14.11.67 Постановление СМ РСФСР № 624 от 03.12.74 Указ Президента РФ № 176 от 20.02.95 Указ Президента РФ № 452 от 05.05.97

II. ПАМЯТНИКИ АРХИТЕКТУРЫ
г. Астрахань

✓ 7. Дом причета Церкви во имя апостолов Петра и Павла, 2-я пол. XIX в. <i>сч. 11.85</i>	Детский сад № 16 отдела образования Ленинского района	ул.Агрономическая,11 (п. Свободный)	Постановление Главы Администрации области № 230 от 27.12.93, <i>11.11.1999</i>
✓ 8. Дом жилой, 2-я пол. XIX в.	Жилой фонд	ул. Анатолия Сергеева,9 ул.Дантона,1	Постановление Главы Администрации области № 230 от 27.12.93 <i>17.11.1999</i>
✓ 9. Дом Кононова, 1881г.	Жилой фонд	ул. Анатолия Сергеева,16 ул.Кремлевская,15 ул.Лейтенанта Шмидта,4	Постановление Главы Администрации области № 230 от 27.12.93 <i>17.11.1999</i>
✓ 10. Городская усадьба Сторожева В.С., 1909г.	Жилой фонд	ул. Анатолия Сергеева,17 ул.Энгельнская,1	Постановление Главы Администрации области № 230 от 27.12.93 <i>17.11.1999</i>
✓ 11. Дом Губина, нач. XX в.	Советское отделение ВКА банка Аптека № 9 ГПП «Фармазия» Жилой фонд	ул.Лири Барбюса,11 ул.Московская,54 ул.Максаковой,29	Постановление Главы Администрации области № 230 от 27.12.93 Постановление Главы Администрации области № 113 от 11.04.94 <i>17.11.1999</i>

Наименование памятника	Пользователь	Местонахождение памятника (адрес)	Документ о принятии на охрану
264. Дом Сериковой А.Ф., 1892г.	Жилой фонд	ул.Свердлова,18	Постановление Главы Администрации области № 230 от 27.12.93 <i>н 17 25.01.1999</i>
265. Дом жилой с торговыми складами ✓ Смирнова, 2-я пол. XIXв.	Магазин «Военторг» Ателье «Военторг-417» Отделение сбербанка 97/010 Жилой фонд	ул.Свердлова,21 ул.Кирова,6 ул.Советской милиции,14	Постановление Главы Администрации области № 230 от 27.12.93
266. Дом Меркульева, кон. XIXв.	Областной центр технического творчества, Адвокатское бюро Саратовской специализированной коллегии адвокатов	ул.Свердлова,37 ул.Володарского,5	Решение облисполкома № 484 от 22.08.90 Указ Президента РФ № 176 от 20.02.95 <i>Рос</i>
267. Дом жилой со складами и лавками братьев ✓ Тарасовых, нач. XXв.	Медицинский центр «Резерв», Магазин «Березка», Жилой фонд	ул.Свердлова,38,40,42 ул.Трусова,27 ул.Володарского,7	Постановление Главы Администрации области № 230 от 27.12.93 <i>н 17 25.01.1999</i> <i>н 20 28.01.1999</i>
268. Дом Агаджанова с внутренним двором, ✓ 1830-е гг.	Коммерческие магазины ООО «Руслан» МП ПЭО «Астркоммунэнерго» «Теплосбыт» Жилой фонд	ул.Свердлова,39 ул.Коммунистическая,17 ул.Советской милиции,42	Решение облисполкома № 680 от 03.12.87 <i>н 19 25.01.1999</i>
269. Дом доходный Захарова, 1910г.	ООО «Швейник» Спортзал Клуб ВОГ Фирменный магазин учебно-производственного предприятия ВОГ Магазин «Шопен» Жилой фонд	ул.Свердлова,41 ул.Коммунистическая,18	Решение облисполкома № 484 от 22.08.90 <i>н 20 28.01.1999</i>
270. Городская усадьба. кон. XIX-нач. XX в.	Магазин № 11 «Продукты» Ресторан «Модерн» Жилой фонд	ул.Свердлова,44 ул.Коммунистическая,13,15 ул.Трусова,33,35	Постановление Главы Администрации области № 230 от 27.12.93 <i>н 17 25.01.1999</i>



«Дом Меркульева», конец XIX в. – г. Астрахань, Свердлова ул. 37 (г. Астрахань, ул. Свердлова, 37, ул. Володарского, 5).

Фото № 1. Общий вид Объекта (ул. Свердлова). Вид с юга.
Фото: Горлов Г.В., сентябрь, 2025 г.



«Дом Меркульева», конец XIX в. – г. Астрахань, Свердлова ул. 37 (г. Астрахань, ул. Свердлова, 37, ул. Володарского, 5).

Фото № 2. Вид на лит. «А» с запада (ул. Свердлова).
Фото: Горлов Г.В., сентябрь, 2025 г.



«Дом Меркульева», конец XIX в. – г. Астрахань, Свердлова ул. 37 (г. Астрахань, ул. Свердлова, 37, ул. Володарского, 5).

Фото № 3. Главный юго-западный фасад лит. «А» (ул. Свердлова).

Фото: Горлов Г.В., сентябрь, 2025 г.



«Дом Меркульева», конец XIX в. – г. Астрахань, Свердлова ул. 37 (г. Астрахань, ул. Свердлова, 37, ул. Володарского, 5).

Фото № 4. Фрагмент главного юго-западного фасада лит. «А» (ул. Свердлова).

Окна 2-го этажа центральной пятиосной части фасада.

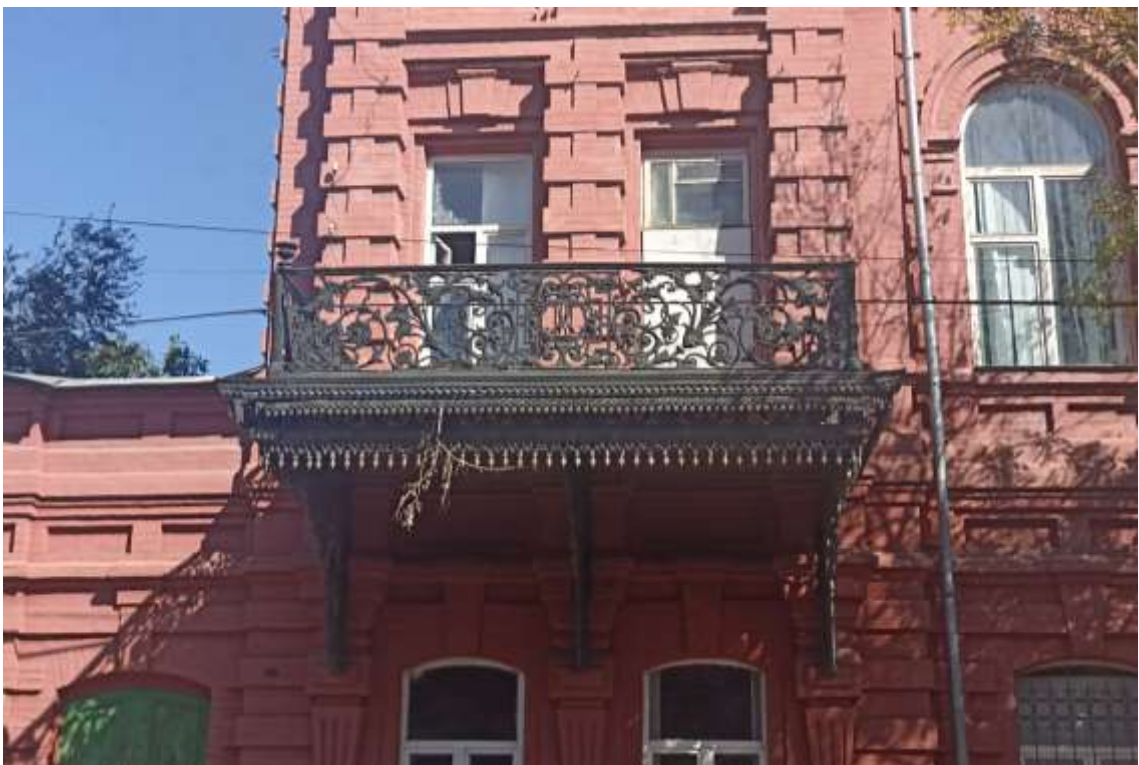
Фото: Горлов Г.В., сентябрь, 2025 г.



«Дом Меркульева», конец XIX в. – г. Астрахань, Свердлова ул. 37 (г. Астрахань, ул. Свердлова, 37, ул. Володарского, 5).

Фото № 5. Фрагмент главного юго-западного фасада лит. «А» (ул. Свердлова).
Аттик, венчающий боковые незначительные ризалиты фасада.

Фото: Горлов Г.В., сентябрь, 2025 г.



«Дом Меркульева», конец XIX в. – г. Астрахань, Свердлова ул. 37 (г. Астрахань, ул. Свердлова, 37, ул. Володарского, 5).

Фото № 6. Фрагмент главного юго-западного фасада лит. «А» (ул. Свердлова).
Балкон левого бокового незначительного ризалита.

Фото: Горлов Г.В., сентябрь, 2025 г.



«Дом Меркульева», конец XIX в. – г. Астрахань, Свердлова ул. 37 (г. Астрахань, ул. Свердлова, 37, ул. Володарского, 5).

Фото № 7. Фрагмент главного юго-западного фасада лит. «А» (ул. Свердлова).

Балкон правого бокового незначительного ризалита.

Фото: Горлов Г.В., сентябрь, 2025 г.



«Дом Меркульева», конец XIX в. – г. Астрахань, Свердлова ул. 37 (г. Астрахань, ул. Свердлова, 37, ул. Володарского, 5).

Фото № 8. Дворовый юго-восточный фасад лит. «А».

Фото: Горлов Г.В., сентябрь, 2025 г.



«Дом Меркульева», конец XIX в. – г. Астрахань, Свердлова ул. 37 (г. Астрахань, ул. Свердлова, 37, ул. Володарского, 5).

Фото № 9. Дворовый северо-восточный фасад трёхэтажного объёма лит. «А».

На первом плане лит. «В».

Фото: Горлов Г.В., сентябрь, 2025 г.



«Дом Меркульева», конец XIX в. – г. Астрахань, Свердлова ул. 37 (г. Астрахань, ул. Свердлова, 37, ул. Володарского, 5).

Фото № 10. Дворовые юго-восточный и северо-восточный фасады двухэтажного объёма лит. «А».

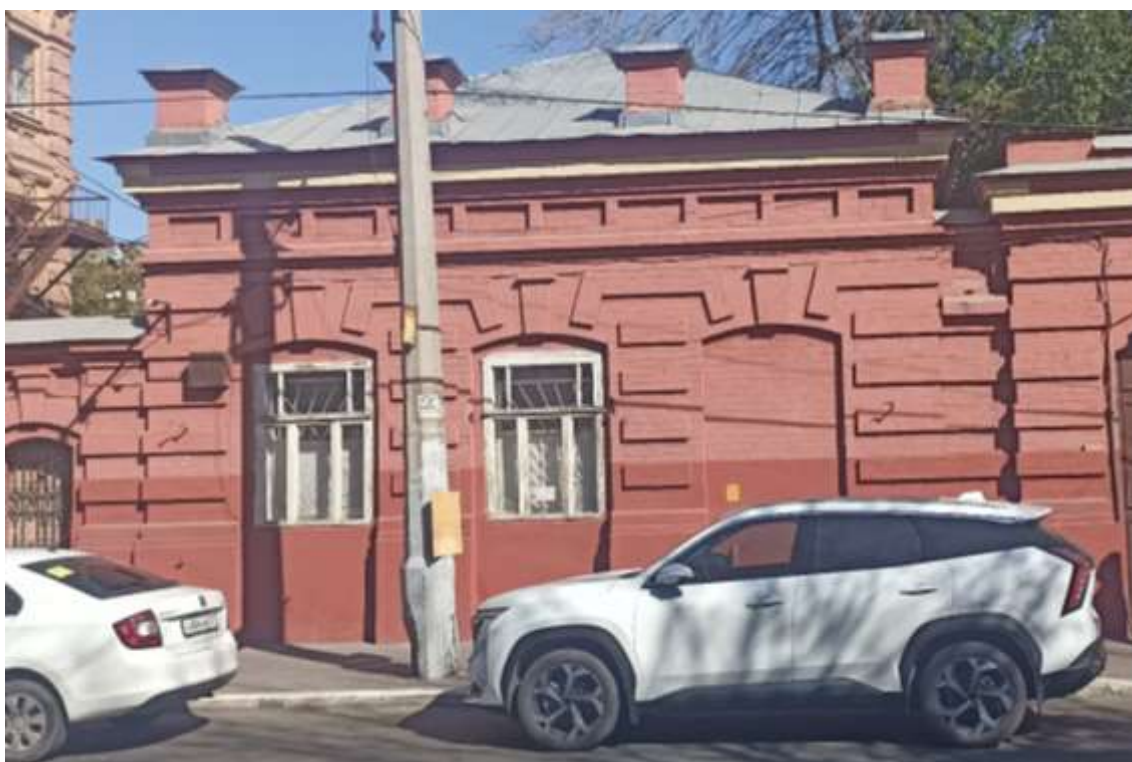
Фото: Горлов Г.В., сентябрь, 2025 г.



«Дом Меркульева», конец XIX в. – г. Астрахань, Свердлова ул. 37 (г. Астрахань, ул. Свердлова, 37, ул. Володарского, 5).

Фото № 11. Дворовый северо-западный фасад лит. «А».

Фото: Горлов Г.В., сентябрь, 2025 г.



«Дом Меркульева», конец XIX в. – г. Астрахань, Свердлова ул. 37 (г. Астрахань, ул. Свердлова, 37, ул. Володарского, 5).

Фото № 12. Главный юго-западный фасад лит. «Б» (ул. Свердлова).

Фото: Горлов Г.В., сентябрь, 2025 г.



«Дом Меркульева», конец XIX в. – г. Астрахань, Свердлова ул. 37 (г. Астрахань, ул. Свердлова, 37, ул. Володарского, 5).

Фото № 13. Дворовые северо-западный и юго-западный фасады лит. «Б».

Фото: Горлов Г.В., сентябрь, 2025 г.



«Дом Меркульева», конец XIX в. – г. Астрахань, Свердлова ул. 37 (г. Астрахань, ул. Свердлова, 37, ул. Володарского, 5).

Фото № 14. Дворовый юго-восточный фасад лит. «Б».

Фото: Горлов Г.В., сентябрь, 2025 г.



«Дом Меркульева», конец XIX в. – г. Астрахань, Свердлова ул. 37 (г. Астрахань, ул. Свердлова, 37, ул. Володарского, 5).

Фото № 15. Общий вид строения лит. «Г». Вид с запада.

Фото: Горлов Г.В., сентябрь, 2025 г.



«Дом Меркульева», конец XIX в. – г. Астрахань, Свердлова ул. 37 (г. Астрахань, ул. Свердлова, 37, ул. Володарского, 5).

Фото № 16. Общий вид строения лит. «Е». Вид с юга.

Фото: Горлов Г.В., сентябрь, 2025 г.



«Дом Меркульева», конец XIX в. – г. Астрахань, Свердлова ул. 37 (г. Астрахань, ул. Свердлова, 37, ул. Володарского, 5).

Фото № 17. Сооружение «I» – ворота тройные (с двумя калитками), соединяют между собой дом жилой лит. «А» и флигель лит. «Б».

Фото: Горлов Г.В., сентябрь, 2025 г.



«Дом Меркульева», конец XIX в. – г. Астрахань, Свердлова ул. 37 (г. Астрахань, ул. Свердлова, 37, ул. Володарского, 5).

Фото № 18. Сооружение «II» – ворота, соединяются с левой стороны с лит. «Б», а с правой стороны с соседним домовладением по ул. Свердлова, 39.

Фото: Горлов Г.В., сентябрь, 2025 г.



«Дом Меркульева», конец XIX в. – г. Астрахань, Свердлова ул. 37 (г. Астрахань, ул. Свердлова, 37, ул. Володарского, 5).

Фото № 19. Сооружение «IV» – кирпичная ограда, возведённая по юго-западной (ул. Свердлова) и северо-западной (ул. Володарского) границам участка.

Фото: Горлов Г.В., сентябрь, 2025 г.



«Дом Меркульева», конец XIX в. – г. Астрахань, Свердлова ул. 37 (г. Астрахань, ул. Свердлова, 37, ул. Володарского, 5).

Фото № 20. Сооружение VII – ограждение круглой площадки автодрома для занятий с автомоделями.

Фото: Горлов Г.В., сентябрь, 2025 г.



«Дом Меркульева», конец XIX в. – г. Астрахань, Свердлова ул. 37 (г. Астрахань, ул. Свердлова, 37, ул. Володарского, 5).
 Фото № 21. Сооружение «VIII» – бассейн для занятий с моделями кораблестроения.
 Фото: Горлов Г.В., сентябрь, 2025 г.



«Дом Меркульева», конец XIX в. – г. Астрахань, Свердлова ул. 37 (г. Астрахань, ул. Свердлова, 37, ул. Володарского, 5).
 Фото № 22. Декоративное оформление плафона потолка.
 Помещение 2-го этажа в правой стороне центральной уличной части здания.
 Фото: Горлов Г.В., сентябрь, 2025 г.



«Дом Меркульева», конец XIX в. – г. Астрахань, Свердлова ул. 37 (г. Астрахань, ул. Свердлова, 37, ул. Володарского, 5).

Фото № 23. Декоративное оформление плафона потолка.

Помещение 2-го этажа в левой стороне центральной уличной части здания.

Фото: Горлов Г.В., сентябрь, 2025 г.



«Дом Меркульева», конец XIX в. – г. Астрахань, Свердлова ул. 37 (г. Астрахань, ул. Свердлова, 37, ул. Володарского, 5).

Фото № 24. Изразцовая печь в помещении 2-го этажа в левой стороне центральной уличной части здания.

Фото: Горлов Г.В., сентябрь, 2025 г.



«Дом Меркульева», конец XIX в. – г. Астрахань, Свердлова ул. 37 (г. Астрахань, ул. Свердлова, 37, ул. Володарского, 5).

Фото № 25. Филёнчатая дверь в помещениях 2-го этажа.

Фото: Горлов Г.В., сентябрь, 2025 г.



«Дом Меркульева», конец XIX в. – г. Астрахань, Свердлова ул. 37 (г. Астрахань, ул. Свердлова, 37, ул. Володарского, 5).

Фото № 26. Металлическая парадная лестница, связывающая этажи здания.

Фото: Горлов Г.В., сентябрь, 2025 г.



«Дом Меркульева», конец XIX в. – г. Астрахань, Свердлова ул. 37 (г. Астрахань, ул. Свердлова, 37, ул. Володарского, 5).

Фото № 27. Фрагмент металлической парадной лестницы, связывающей этажи здания.

Фото: Горлов Г.В., сентябрь, 2025 г.



«Дом Меркульева», конец XIX в. – г. Астрахань, Свердлова ул. 37 (г. Астрахань, ул. Свердлова, 37, ул. Володарского, 5).

Фото № 28. Декоративное оформление сводов вестибюля.

Фото: Горлов Г.В., сентябрь, 2025 г.



«Дом Меркульева», конец XIX в. – г. Астрахань, Свердлова ул. 37 (г. Астрахань, ул. Свердлова, 37, ул. Володарского, 5).

Фото № 29. Крестовые своды вестибюля.

Фото: Горлов Г.В., сентябрь, 2025 г.

МИНИСТЕРСТВО КУЛЬТУРЫ
РОССИЙСКОЙ ФЕДЕРАЦИИ

ПРИКАЗ

от 21 февраля 2023

Москва

№ 402**Об аттестации экспертов по проведению государственной
историко-культурной экспертизы**

В соответствии с Федеральным законом от 25 июня 2002 г. № 73-ФЗ «Об объектах культурного наследия (памятниках истории и культуры) народов Российской Федерации», пунктом 9 Положения о государственной историко-культурной экспертизе, утвержденного постановлением Правительства Российской Федерации от 15 июля 2009 г. № 569, Положением о порядке аттестации экспертов по проведению государственной историко-культурной экспертизы, утвержденным приказом Минкультуры России от 26 августа 2010 г. № 563 (в редакции приказа Минкультуры России от 30 декабря 2021 г. № 2317), руководствуясь Положением об аттестационной комиссии Минкультуры России, утвержденным приказом Минкультуры России от 29 декабря 2011 г. № 1276, протоколом заседания аттестационной комиссии Министерства культуры Российской Федерации по аттестации экспертов по проведению государственной историко-культурной экспертизы от 14 февраля 2023 г.,
п р и к а з ы в а ю:

1. Аттестовать экспертов по проведению государственной историко-культурной экспертизы согласно приложению к настоящему приказу.

2

2. Департаменту государственной охраны культурного наследия (Р.А.Рыбало) обеспечить размещение информации об аттестованных экспертах на официальном сайте Минкультуры России в сети Интернет.

3. Контроль за исполнением настоящего приказа возложить на первого заместителя Министра культуры Российской Федерации С.Г.Обрывалина.

Заместитель Министра



Н.А.Преподобная

Приложение
к приказу Министерства культуры
Российской Федерации
от «21» сентября 2023 г.
№ 402

Аттестованные эксперты по проведению
государственной историко-культурной экспертизы

№ п/п	Фамилия, имя, отчество соискателя	Решение о присвоении статуса аттестованного эксперта:
1.	Горлова Людмила Константиновна	<ul style="list-style-type: none"> - выявленные объекты культурного наследия в целях обоснования целесообразности включения данных объектов в реестр; - документы, обосновывающие включение объектов культурного наследия в реестр.