

**Государственная историко-культурная экспертиза,
проводимая в целях обоснованности включения в Единый
государственный реестр объектов культурного наследия (памятников
истории и культуры) народов Российской Федерации
выявленного объекта культурного наследия
«Усадьба городская», кон. XIX в., расположенного по адресу:
г. Астрахань, ул. Урицкого, 23
(Лит. «А», ограда)**



**Астрахань
2025 г.**

Акт
государственной историко-культурной экспертизы,
проводимой в целях обоснованности включения в Единый
государственный реестр объектов культурного наследия (памятников
истории и культуры) народов Российской Федерации
выявленного объекта культурного наследия
«Усадьба городская», кон. XIX в., расположенного по адресу:
г. Астрахань, ул. Урицкого, 23 (Лит. «А», ограда)

г. Астрахань

«23» октября 2025 г.

Настоящий Акт государственной историко-культурной экспертизы составлен в соответствии с требованиями Федерального закона от 25.06.2002 г. № 73-ФЗ «Об объектах культурного наследия (памятников истории и культуры) народов Российской Федерации» и «Положения о государственной историко-культурной экспертизе», утверждённым Постановлением Правительства Российской Федерации от 25 апреля 2024 г. № 530.

В соответствии с пунктом 8а указанного выше Положения экспертиза проводится одним экспертом.

- 1. Дата начала проведения экспертизы:** 11 августа 2025 г.
- 2. Дата окончания проведения экспертизы:** 23 октября 2025 г.
- 3. Место проведения экспертизы:** г. Астрахань (по месту нахождения выявленного объекта).
- 4. Заказчик экспертизы:** Служба государственной охраны объектов культурного наследия Астраханской области.
- 5. Исполнитель экспертизы:** Государственное автономное учреждение Астраханской области «Научно-производственное учреждение «Наследие».

Сведения об эксперте, проводившем экспертизу:

Фамилия, имя и отчество	Горлова Людмила Константиновна
Образование	Высшее
Специальность	Архитектор
Учёная степень (звание)	Нет
Стаж работы	44 года
Место работы и должность	ГАУ АО «НПУ Наследие» (г. Астрахань).

	Ведущий архитектор сектора учётной документации и мониторинга.
--	--

6. Информация об ответственности за достоверность сведений:

Эксперт предупреждён об ответственности за достоверность сведений, изложенных в заключении экспертизы, в соответствии с действующим законодательством РФ.

7. Цель экспертизы:

- обоснованность (положительное заключение) или необоснованность (отрицательное заключение) включения выявленного объекта культурного наследия «Усадьба городская», кон. XIX в., расположенного по адресу: г. Астрахань, ул. Урицкого, 23 (Лит. «А», ограда) в Единый государственный реестр объектов культурного наследия (памятников истории и культуры) народов Российской Федерации;
- определение категории историко-культурного значения объекта культурного наследия (в случае положительного заключения экспертизы об обоснованности включения данного объекта в реестр);
- уточнение сведений в части наименования и датировки (даты создания) Объекта.

8. Объект экспертизы:

- выявленный объект культурного наследия: «Усадьба городская», кон. XIX в., расположенный по адресу: г. Астрахань, ул. Урицкого, 23 (Лит. «А», ограда) (далее Объект);
- документы, обосновывающие включение указанного объекта в Единый государственный реестр объектов культурного наследия (памятников истории и культуры) народов Российской Федерации.

9. Перечень документов, представленных заказчиком или полученных экспертом самостоятельно при проведении экспертизы:

9.1. Архив ГНПУ «Наследие». Протокол заседания экспертной комиссии по проведению историко-культурной экспертизы от 19.01.2012 г.

9.2. Архив ГБУ АО «БТИ», инв. дело № 2¹¹/4, г. Астрахань, ул. Урицкого, 23.

9.3. Таблица домов и улиц г. Астрахани. – Астрахань, 1884 г.

9.4. Фотографические изображения объекта.

9.5. Федеральный закон от 25.06.2002 г. № 73-ФЗ «Об объектах культурного наследия (памятников истории и культуры) народов Российской Федерации».

9.6. Положение о государственной историко-культурной экспертизе, утверждённое Постановлением Правительства Российской Федерации от 25 апреля 2024 г. № 530.

9.7. [Методические указания по определению предмета охраны объектов культурного наследия] Книга 1. Материалы по обоснованию и применению Методических указаний / ООО «ПФ-Градо»; авт. коллектив: И.С. Кудимов,

А.С. Щенков, А.Л. Баталов, Л.И. Лифшиц, В.Ю. Городничев, В.А. Климченко, Н.Е. Меркелова, Т.Е. Каменева, Д.М. Яцкин, А.Е. Рождественский; заказчик: Комитет по культурному наследию города Москвы (Москомнаследие).- М., 2011. – 12 с./ Департамент культурного наследия города Москвы.

9.8. [Методические указания по определению предмета охраны объектов культурного наследия] Книга 2. Материалы по обоснованию и применению Методических указаний / ООО «ПФ-Градо»; авт. коллектив: И.С. Кудимов, А.С. Щенков, А.Л. Баталов, Л.И. Лифшиц, В.Ю. Городничев, В.А. Климченко, Н.Е. Меркелова, Т.Е. Каменева, Д.М. Яцкин, А.Е. Рождественский; заказчик: Комитет по культурному наследию города Москвы (Москомнаследие).- М., 2011. – 41 с./ Департамент культурного наследия города Москвы.

9.9. Методические указания по проведению комплексных историко-культурных исследований / разработка и согласование методических указаний по проведению комплексных историко-культурных исследований. Книга 2 / ГУП «НИ и ПИ генплана МОСКВЫ; НПО-38 «Исторические зоны»; «Моспроект – 2» им. М.В. Посохина; авт. Коллектив: Е.Е. Соловьева, Т.В. Царева, Е.Ю. Дутлова, А.А. Белоконь, О.Г. Ким, А.С., Гурецкая, Н.Р. Липгарт; заказчик: Комитет по культурному наследию города Москвы (Москомнаследие). – М., 2009. – 54 с./ Департамент культурного наследия города Москвы.

10. Сведения об обстоятельствах, повлиявших на процесс проведения и результаты экспертизы:

Обстоятельства, повлиявшие на процесс проведения и результаты экспертизы, отсутствуют.

11. Сведения о проведённых исследованиях с указанием применённых методов, объёма и характера выполненных работ и их результатов:

11.1. Рассмотрен весь комплекс собранных документов по Объекту экспертизы (в том числе: учётная документация, архивные материалы и др.).

11.2. Выполнено сравнительное историко-градостроительное и визуальное натурное обследование по Объекту экспертизы.

11.3. Выполнены историко-архивные и библиографические исследования.

11.4. Проведён сравнительный анализ всех материалов в их хронологической последовательности. Результаты анализа отражены в обосновании и выводе настоящей экспертизы.

11.5. Выполнена фотофиксация Объекта.

11.6. Сформулировано обоснование вывода экспертизы.

Эксперт при исследовании документов и материалов, собранных в ходе экспертизы, счёл их достаточными для подготовки настоящего заключения – иных положений и условий, необходимых для проведения экспертизы не требуется.

12. Факты и сведения, выявленные и установленные в результате проведённых исследований:

На государственную историко-культурную экспертизу представлены материалы в соответствии с требованиями пункта 15 Положения, утверждённого Постановлением Правительства РФ от 25.04. 2024 г. № 530, в целях определения обоснованности или необоснованности включения выявленного объекта культурного наследия «Усадьба городская», кон. XIX в., расположенного по адресу: г. Астрахань, ул. Урицкого, 23 (Лит. «А», ограда) в Единый государственный реестр объектов культурного наследия (памятников истории и культуры) народов Российской Федерации.

В процессе экспертизы использованы необходимые сведения о выявленном объекте культурного наследия, содержащиеся в представленных на экспертизу документах, собранных для её проведения и специальной, справочной литературе.

12.1. Сведения о наименовании объекта:

- «Усадьба городская» (согласно протоколу заседания экспертной комиссии по проведению историко-культурной экспертизы от 19.01.2012 г.);
- предлагается экспертом: «Дом жилой со складами» (согласно историко-архивным исследованиям).

12.2. Сведения о времени возникновения или дате создания объекта:

- кон. XIX в. (согласно протоколу заседания экспертной комиссии по проведению историко-культурной экспертизы от 19.01.2012 г.);

Установлено экспертом: кон. XIX – нач. XX вв. (согласно историко-архивным исследованиям).

12.3. Сведения о местонахождении объекта:

- г. Астрахань, ул. Урицкого, 23 (согласно протоколу заседания экспертной комиссии по проведению историко-культурной экспертизы от 19.01.2012 г.);
- г. Астрахань, ул. Урицкого, 23 (согласно инвентарному делу № 2¹¹/4, г. Астрахань, ул. Урицкого, 23 – архив ГБУ АО «БТИ»).

12.4. Сведения о категории историко-культурного значения объекта:

Объект недвижимости является выявленным объектом культурного наследия согласно протоколу заседания экспертной комиссии по проведению историко-культурной экспертизы от 19.01.2012 г.

12.5. Сведения о виде объекта, общая видовая принадлежность:

Согласно протоколу заседания экспертной комиссии по проведению историко-культурной экспертизы от 19.01.2012 г.:

Типологическая принадлежность: памятник архитектуры.

Общая видовая принадлежность Объекта: памятник градостроительства и архитектуры.

12.6. Краткие исторические сведения об Объекте:

Краткие исторические сведения представлены в Приложении № 5 к настоящему акту экспертизы.

12.7. Краткое описание Объекта:

На плане усадебного участка 1999 г. рассматриваемого Объекта (ГБУ АО «БТИ», инв. дело № 2¹¹/4, г. Астрахань, ул. Урицкого, 23) показано жилое строение под литерой «А», а также постройки хозяйственного назначения – под литерами «Б», «В», «Г». Строение лит. «А» занимает юго-восточную часть участка и поставлено по северо-восточной, юго-восточной и юго-западной границам участка. Кирпичная ограда возведена в линии застройки ул. Урицкого по северо-западной границе и примыкает к зданию соседнего домовладения (ул. Урицкого, № 21). В северной угловой части участка, вдоль кирпичной ограды (северо-западная граница) расположены хозяйственные постройки. Выход с дворовой территории осуществляется на ул. Урицкого через металлические современные проездные ворота, примыкающие к кирпичной ограде с запада, устроены в центральной части ограждения по северо-западной границе. (см. рисунок 1)

Лит. «А» – кирпичное, трёхэтажное, прямоугольное в плане здание с боковыми ризалитами на дворовом юго-восточном фасаде, выходящим на территорию соседнего домовладения (ул. Фиолетова № 20). К юго-западному торцовому фасаду возведён небольшой кирпичный пристрой, заключающий в себе входную группу с лестничными маршами, ведущими на 3-ий этаж (третий этаж надстроен в нач. 60-х гг. XX в.). Поставленное в глубине двора, здание занимает юго-восточную часть участка и северо-западным фасадом выходит на дворовую территорию. Крыша дома двухскатная с металлическим покрытием. Имеется организованный водоотвод, в уровне 2-го этажа сохранились первоначальные водосборные воронки.

Стены дома не оштукатурены, окрашены.

Дворовый северо-западный фасад, выполняющий роль главного фасада, симметричен. Стены 1-го этажа оформлены линейным рустом. Цоколь выделен профилированным карнизом. Междуэтажное членение между 1-ым и 2-ым этажами обозначено широким профилированным карнизом, между 2-ым и 3-им – широким поясом, состоящим из профилированных карнизов, аркатурного ряда и ряда фигурных декоративных кронштейнов, поддерживающих белокаменную полочку. Стены 3-го этажа (позднего) венчаются широким ступенчатым карнизом незначительного выноса. Боковые двухосные части фасада, фланкирующие центральную шестиосную часть, выделены лопатками, раскрепованными по горизонтальным карнизам. Лопатки 1-го этажа оформлены рустом, 2-го этажа – фигурными нишами, лопатки 3-го (позднего) этажа – гладкие.

Оконные проёмы 1-го и 2-го этажей с лучковой перемычкой, 3-го этажа с плоской.

Окна 1-го этажа небольшие, расположены в боковых частях фасада над входами в подвальное помещение. Окна, как и дверные проёмы входов в подвал, оформлены крупным замковым камнем.

Высокие проёмы окон 2-го этажа фланкированы гладкими пилястрами, поддерживающими полуналичник с крупным раскрепованным замковым камнем. Под окнами расположена незначительная ниша, в которую помещены парные ступенчатые ниши.

Окна 3-го этажа (позднего) лишены обрамлений.

Дверные проёмы входов в помещения 1-го и 2-го этажей, расположенные в боковых двухосных частях фасада, с лучковой перемычкой и крупным замковым камнем. Входные двери деревянные, поздние.

Крупные дверные проёмы, расположенные в центральной шестиосной части фасада, с лучковой перемычкой. Оформлены профилированным полуналичником с крупным трёхчастным замковым камнем. Проёмы закрыты металлическими дверями.

Второй этаж акцентирован балконами, расположенными в боковых частях фасада. Балконы с кованым ограждением из металлических ажурных решёток, и частично сохранившимся деревянным декором из пропиленной резьбы.

Интерьер не обследовался.

Ограда: кирпичная ограда, состоящая из столбиков на высоком основании и прясел, не оштукатурена, частично окрашена. Столбики ограды соединены между собой металлической кованной ажурной решёткой, прясла имеют двухскатное завершение и оформлены крупной лежащей нишей.

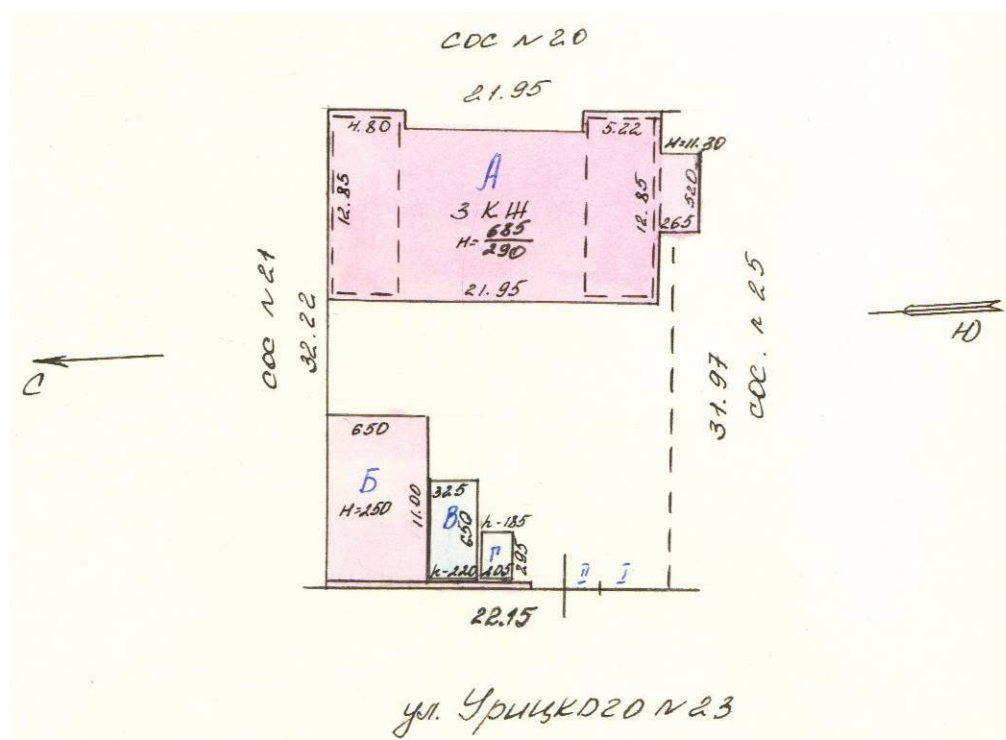


Рисунок 1.

Выкопировка из плана усадебного участка по ул. Урицкого, 23
(архив ГБУ АО «БТИ», инв. дело № 2 ¹¹/₄, 1999 г.)

12.8. Изменения, утраты и современное техническое состояние Объекта:

Лит. «А» – над всем объёмом здания надстроен третий этаж (нач. 60-х гг. XX в.) и со стороны юго-западного фасада пристроен небольшой объём входного блока с лестницей, ведущей в помещения 3-го этажа. Частично разрушена кладка лучковых перемычек дверных проёмов входов в подвал. У балкона 2-го этажа левой боковой части фасада утрачен резной

деревянный подзор, у балкона 2-го этажа правой боковой части резной подзор сохранился частично. Утрачены ворота и правая часть ограды.

Общее техническое состояние удовлетворительное.

12.9. Сведения о современном использовании Объекта:

Используется под жилые и торгово-офисные помещения.

12.10. Характеристика градостроительного и ансамблевого значения Объекта:

Объект расположен на территории исторического градостроительного образования «Коса, XIX - нач. XX вв.». Наряду с соседними зданиями-памятниками сохраняет исторический облик ул. Урицкого. Образец городской жилой архитектуры конца XIX в. – нач. XX в. (см. рисунок 2, 3)

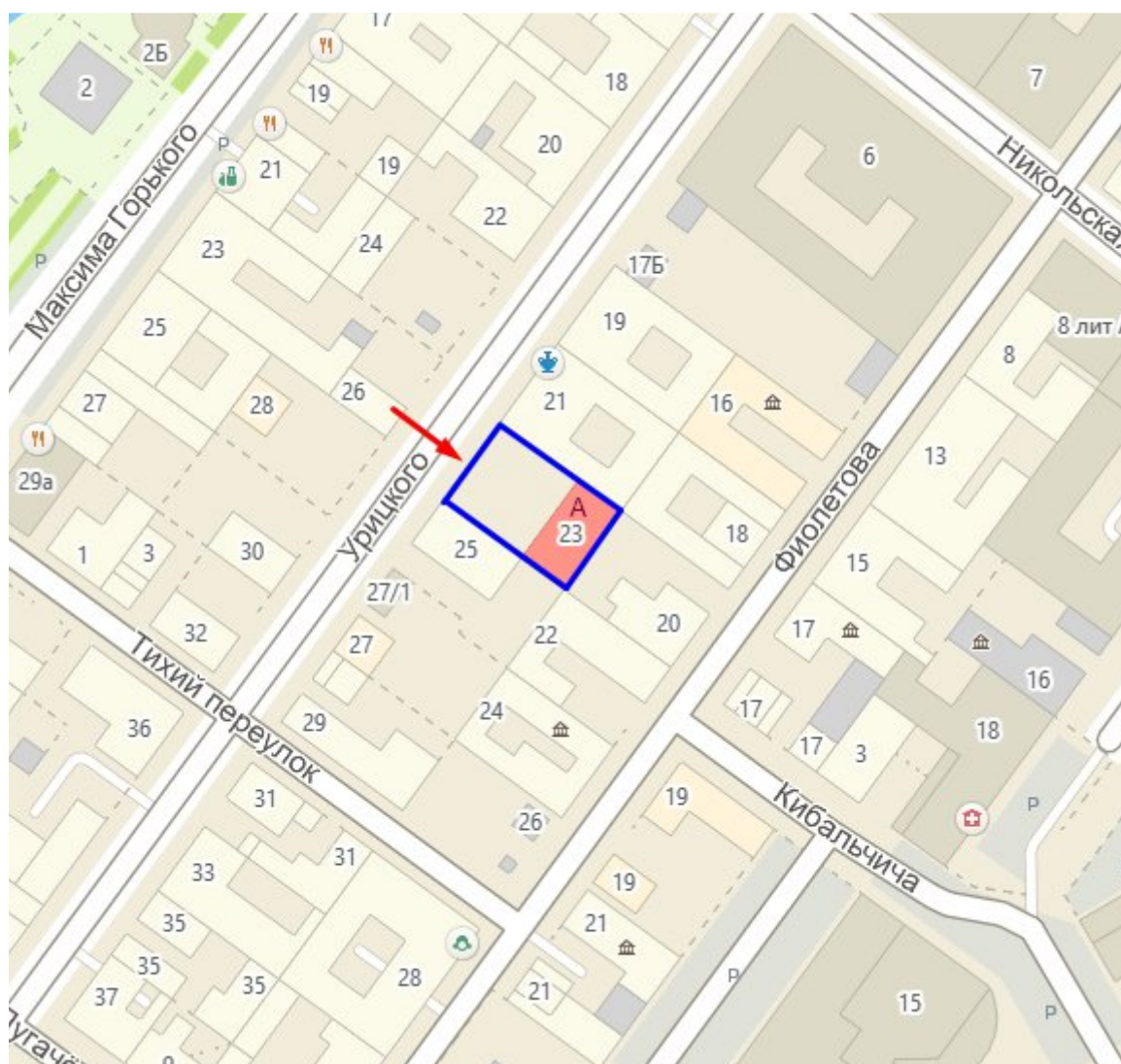


Рисунок 2.

Местоположение Объекта на карте города. Современная градостроительная ситуация (Астрахань (октябрь 2025) – 2ГИС)



*Рис. 3. Современная градостроительная ситуация
(интернет ресурс: Спутниковая карта Астрахани – Яндекс Карты, 2025 г.)*

12.11. Сведения о непосредственной связи с историческими личностями или событиями, иные сведения мемориального характера:

Сведения о непосредственной связи с историческими личностями или событиями, иные сведения мемориального характера не установлены.

12.12. Описание особенностей Объекта, являющихся основаниями для включения его в реестр и подлежащих обязательному сохранению (предмет охраны объекта):

Предмет охраны определён в рамках настоящей экспертизы и представлен в Приложении № 4 к настоящему акту экспертизы.

12.13. Сведения о границах территории Объекта, включая текстовое и графическое описание местоположения этих границ:

Границы территории Объекта не утверждены. Проект границ территории разработан в составе настоящей экспертизы на основании земельного участка выявленного объекта культурного наследия и представлен в Приложениях № 1, № 2, № 3 к настоящему акту экспертизы.

12.14. Фотографическое (графическое) изображение:

13. Обоснования вывода экспертизы:

13.1. Экспертное заключение подготовлено по результатам изучения Объекта, собранных и представленных на экспертизу документов, проведения необходимых дополнительных исследований и оценок, основываясь на содержании Федерального закона от 25.06.2002 № 73-ФЗ «Об объектах культурного наследия (памятниках истории и культуры) народов Российской Федерации», других документов, указанных в п. 9 настоящего акта.

13.2. Собранные в процессе подготовки настоящего акта экспертизы материалы и проведенные исследования достаточны для принятия решения и формулирования однозначного вывода настоящей экспертизы.

13.3. При изучении полученных и собранных в процессе подготовки настоящего акта экспертизы документов новые сведения по объекту не выявлены.

13.4. Вывод экспертизы формулируется в соответствии со статьёй 22 (пункт а) Положения о государственной историко-культурной экспертизе, утверждённого постановлением Правительства Российской Федерации от 25 апреля 2024 г. № 530.

13.5. При изучении полученных документов, а также при натурном обследовании Объекта, его ценностных характеристик, изучения его роли в градостроительной ситуации, подтверждено наличие историко-культурной ценности Объекта, его особенностей, подлежащих обязательному сохранению (предмет охраны), определены границы территории и предмет охраны Объекта. Включение данного Объекта в единый государственный реестр объектов культурного наследия (памятников истории и культуры) народов Российской Федерации *целесообразно*.

13.6. **Обоснование вида:** в соответствии со ст. 3 Федерального закона № 73-ФЗ «Об объектах культурного наследия (памятниках истории и культуры) народов Российской Федерации» вид Объекта определяется как *памятник*.

13.7. Обоснование категории историко-культурного значения:

В соответствии с абзацем 2 ст. 4 Федерального закона № 73-ФЗ объект, обладающий градостроительной, историко-архитектурной, художественной, научной и мемориальной ценностью, имеющий особое значение для истории и культуры субъекта Российской Федерации определяется как объект культурного наследия *регионального значения*.

13.8. Обоснование границ территории Объекта:

Границы территории выявленного объекта культурного наследия предлагается установить согласно границам владения, окончательно сформированным в кон. XX в.

Прилагаемый к настоящему акту государственной историко-культурной экспертизы проект границ территории выявленного объекта культурного наследия содержит обоснования проектного решения, представлен в графической форме (в виде схемы), имеет текстовое описание, а также

включает описание требований к осуществлению деятельности в границах территории выявленного объекта культурного наследия.

Представленный проект границ территории выявленного объекта культурного наследия соответствует требованиям ст. 3.1, 5.1 Федерального закона от 25.06.2002 г. № 73-ФЗ «Об объектах культурного наследия (памятниках истории и культуры) народов Российской Федерации».

13.9. По результатам проведённых натурных, историко-архивных и библиографических исследований объект идентифицирован как «Дом жилой со складами». Дата создания Объекта – кон. XIX – нач. XX вв.

Объект в значительной степени сохранил до настоящего времени подлинные особенности, являющиеся основанием для его включения в реестр и подлежащие обязательному сохранению (более подробно предмет охраны описан в Приложении № 4 к настоящему акту экспертизы).

14. Вывод экспертизы:

14.1. **Считать обоснованным (положительное заключение) включение** в Единый государственный реестр объектов культурного наследия (памятников истории и культуры) народов Российской Федерации выявленного объекта культурного наследия «Усадьба городская», кон. XIX в., расположенного по адресу: г. Астрахань, ул. Урицкого, 23 (Лит. «А», ограда).

Учитывая изложенное, уточнение сведений в части наименования и датировки (даты создания) Объекта, установленных в результате проведённых исследований при выполнении экспертизы, **является обоснованным.**

14.2. Наименование объекта – **«Дом жилой со складами».**

14.3. Дата создания Объекта – **кон. XIX – нач. XX вв.**

14.4. Состав Объекта – **Лит. «А», ограда.**

14.4. Адрес объекта – **г. Астрахань, ул. Урицкого, 23.**

14.5. Вид – **памятник.**

14.6. Общая видовая принадлежность – **памятник архитектуры и градостроительства.**

14.7. Категория историко-культурного значения объекта – **объект культурного наследия регионального значения.**

14.8. Границы территории объекта культурного наследия регионального значения установить согласно Приложению № 1.

14.9. Описание границ территории объекта культурного наследия регионального значения принять согласно Приложению № 2.

14.10. Правовой режим использования земель в границах территории объекта культурного наследия регионального значения установить согласно Приложению № 3.

14.11. Предмет охраны объекта культурного наследия регионального значения определить согласно Приложению № 4.

14.12. Учесть, что рассматриваемый объект культурного наследия регионального значения находится на территории исторического градостроительного образования «Коса, XIX – нач. XX вв.», охраняемого государством согласно постановлению Главы Администрации Астраханской области от 27.12.1993 г. № 230.

15. Перечень приложений к Акту государственной историко-культурной экспертизы:

Номер приложения	Наименование прилагаемого документа	Примечание
1	Схема границ территории объекта культурного наследия регионального значения «Дом жилой со складами», кон. XIX – нач. XX вв. (Лит. «А», ограда), расположенного по адресу: г. Астрахань, ул. Урицкого, 23.	1 лист
2	Описание границ территории объекта культурного наследия регионального значения «Дом жилой со складами», кон. XIX – нач. XX вв. (Лит. «А», ограда), расположенного по адресу: г. Астрахань, ул. Урицкого, 23.	1 лист
3	Правовой режим использования земель в границах территории объекта культурного наследия регионального значения «Дом жилой со складами», кон. XIX – нач. XX вв. (Лит. «А», ограда), расположенного по адресу: г. Астрахань, ул. Урицкого, 23.	2 листа
4	Предмет охраны объекта культурного наследия регионального значения «Дом жилой со складами», кон. XIX – нач. XX вв. (Лит. «А», ограда), расположенного по адресу: г. Астрахань, ул. Урицкого, 23.	2 листа
5	Краткие исторические сведения об объекте культурного наследия регионального значения «Дом жилой со складами», кон. XIX – нач. XX вв. (Лит. «А», ограда), расположенного по адресу: г. Астрахань, ул. Урицкого, 23.	6 листов
6	Учётная карточка выявленного объекта культурного наследия «Усадьба городская», кон. XIX в., расположенного по адресу: г. Астрахань, ул. Урицкого, 23. Дата составления карточки: 05 января 1995 г.	1 лист
	Фотофиксация выявленного объекта культурного	

7	наследия «Усадьба городская», кон. XIX в., расположенного по адресу: г. Астрахань, ул. Урицкого, 23.	8 листов
8	Копия приказа Министерства культуры Российской Федерации от 21.02.2023 г. № 402 (с приложением).	3 листа
9	Копия приказа директора ГАУ АО НПУ «Наследие» Л. В. Назаровой от 09.01.2025 г. № 1-2/о	1 лист

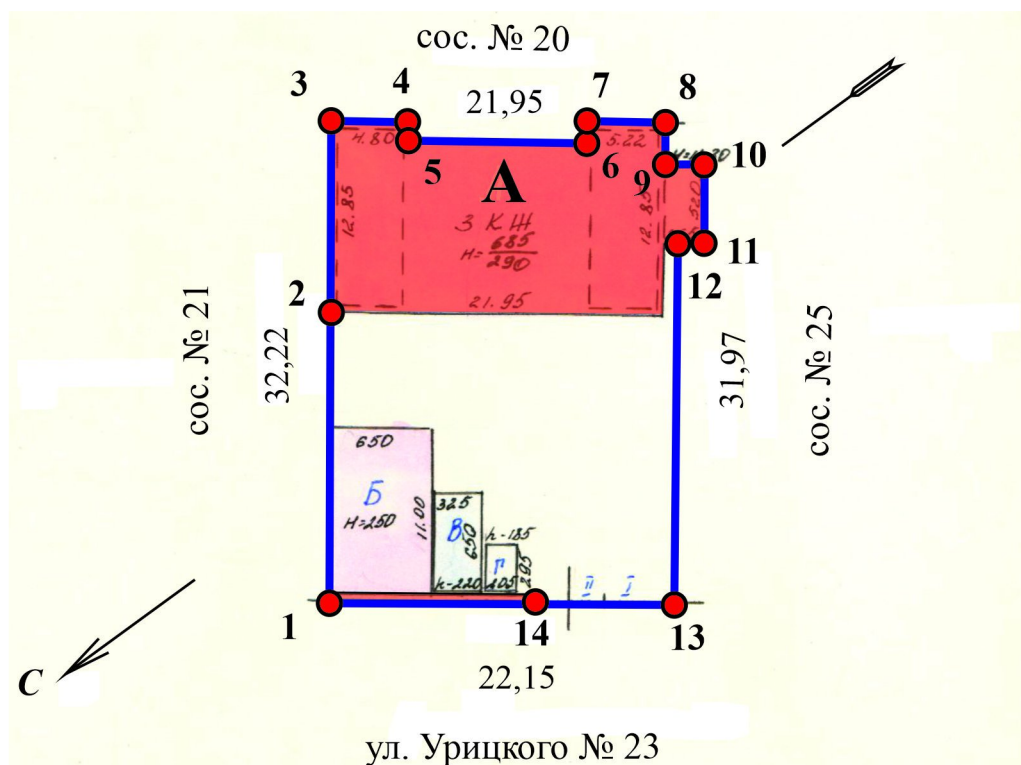
Дата оформления заключения экспертизы: 23 октября 2025 года.

Настоящий акт государственной историко-культурной экспертизы оформлен в электронном виде в формате PDF и подписан усиленной квалифицированной электронной подписью.

Эксперт _____ Л. К. Горлова

Директор ГАУ АО
«НПУ «Наследие» _____ Л. В. Назарова

Схема границ территории
объекта культурного наследия регионального значения
«Дом жилой со складами», кон. XIX – нач. XX вв. (Лит. «А», ограда),
расположенного по адресу: г. Астрахань, ул. Урицкого, 23.



Условные обозначения:

- граница территории объекта культурного наследия регионального значения «Дом жилой со складами», кон. XIX – нач. XX вв. (Лит. «А», ограда).
- объект культурного наследия регионального значения «Дом жилой со складами», кон. XIX – нач. XX вв. (Лит. «А», ограда).
- 5** - обозначение характерной точки границ территории объекта культурного наследия регионального значения «Дом жилой со складами», кон. XIX – нач. XX вв. (Лит. «А», ограда).

Описание границ территории
объекта культурного наследия регионального значения
«Дом жилой со складами», кон. XIX – нач. XX вв. (Лит. «А», ограда),
расположенного по адресу: г. Астрахань, ул. Урицкого, 23.

- от точки 1 (северный угол участка) в северо-восточном направлении по северо-восточной границе с соседним домовладением (по наружной стене торцового фасада здания по ул. Урицкого, № 21) через точку 2 (северный угол лит. «А») до поворотной точки 3 – общая длина границы 32,22 м;

- от точки 3 (восточный угол лит. «А») в юго-восточном направлении по наружным стенам юго-восточного фасада лит. «А», выходящего на дворовую территорию соседнего домовладения (ул. Фиолетова № 20) через поворотные точки 4, 5, 6, 7 до поворотной точки 8 – общая длина границы 21,95 м;

- от точки 8 (южный угол лит. «А») в юго-западном направлении по наружным стенам торцового юго-западного фасада, выходящего на дворовую территорию соседнего домовладения (ул. Урицкого № 25) через поворотные точки 9, 10, 11 до поворотной точки 12, от неё по в юго-западном направлении по юго-западной границе с соседним домовладением (по наружной стене продольного фасада здания по ул. Урицкого № 25) до поворотной точки 13 – общая длина границы – 31,97 м;

- от точки 13 (западный угол участка) в северо-западном направлении по металлическим ограждению и воротам, поставленным по северо-западной границе участка, через точку 14 (сопряжение металлических ворот с первоначальной кирпичной оградой) по наружной стене кирпичной ограды до поворотной точки 1 – общая длина границы – 22,15 м.

**Правовой режим использования земель в границах территории
объекта культурного наследия регионального значения
«Дом жилой со складами», кон. XIX – нач. XX вв. (Лит. «А», ограда),
расположенного по адресу: г. Астрахань, ул. Урицкого, 23.**

1. Разрешается:

- проведение работ по сохранению объекта культурного наследия на основании задания на проведение указанных работ, разрешения на проведение указанных работ, выданных региональным органом охраны объектов культурного наследия, проектной документации на проведение работ по сохранению объекта культурного наследия, согласованной региональным органом охраны объектов культурного наследия, а также при условии осуществления технического, авторского надзора и государственного надзора в области охраны объектов культурного наследия за их проведением. В случае если при проведении работ по сохранению объекта культурного наследия затрагиваются конструктивные и другие характеристики надёжности и безопасности объекта, указанные работы проводятся в соответствии с требованиями Федерального закона от 25 июня 2002 г. № 73-ФЗ «Об объектах культурного наследия (памятниках истории и культуры) народов Российской Федерации» (далее – Федеральный закон) и Градостроительного кодекса Российской Федерации;
- проведение в порядке и случаях, предусмотренных Федеральным законом, изыскательных, проектных, земляных, мелиоративных, хозяйственных и иных работ, в том числе:
 - реставрация объекта культурного наследия;
 - воссоздание утраченных элементов памятника;
 - установка памятных знаков и иной историко-культурной информации, относящихся к памятнику;
 - благоустройство территории, устройство плиточного и иного покрытия, лестниц, элементов освещения;
 - обеспечение сохранения традиционного визуального восприятия объекта культурного наследия с основных видовых точек;
 - ремонт подземных инженерных коммуникаций, не создающий угрозы повреждения объекта культурного наследия;
 - проведение мероприятий, направленных на обеспечение пожарной безопасности;
 - проведение археологических полевых работ.

2. Обеспечивается:

- запрет или ограничение движения транспортных средств в случае, если движение транспортных средств создаёт угрозу нарушения целостности и сохранности объекта культурного наследия;
- реализация мер пожарной безопасности;
- реализация мер экологической безопасности;
- защита объекта культурного наследия от динамических воздействий.

3. Запрещается:

- строительство объектов капитального строительства;
- проведение земляных и строительных работ, за исключением работ по сохранению объекта культурного наследия и его отдельных элементов, сохранению и воссозданию историко-градостроительной среды объекта культурного наследия, ремонту и реконструкции существующих подземных коммуникаций;
- осуществление производства земляных, хозяйственных работ, иных работ без наличия получившей положительное заключение Государственной историко-культурной экспертизы документации (или разделов документации), обосновывающей меры по обеспечению сохранности объекта культурного наследия, при проведении указанных работ.

ПРЕДМЕТ ОХРАНЫ

объекта культурного наследия регионального значения
«Дом жилой со складами», кон. XIX – нач. XX вв. (Лит. «А», ограда),
расположенного по адресу: г. Астрахань, ул. Урицкого, 23.

1. Градостроительные характеристики (особенности):

- историко-культурная ценность территории (занимает историческое местоположение).

2. Архитектурные и конструктивные характеристики (особенности):

- историческая ценность (время создания Объекта: **кон. XIX – нач. XX вв.** Объект несёт в своём облике черты определённого исторического периода);

- объёмно-пространственная композиция и габариты Объекта (**Лит. «А»** – кирпичное, трёхэтажное, прямоугольное в плане здание с боковыми ризалитами на дворовом юго-восточном фасаде, выходящим на территорию соседнего домовладения (ул. Фиолетова № 20). К юго-западному торцовому фасаду возведён небольшой кирпичный пристрой, заключающий в себе входную группу с лестничными маршами, ведущими на 3-ий этаж. Поставленное в глубине двора, здание занимает юго-восточную часть участка и северо-западным фасадом выходит на дворовую территорию. **Ограда** – возведена в левой части северо-западной границы участка в линии застройки ул. Урицкого);

- конструкция, материал капитальных стен (**Лит. «А»** – капитальные наружные и внутренние кирпичные стены);

- композиционная структура и архитектурно-художественное оформление фасадов, в том числе местоположение, размер, форма и оформление оконных проёмов, материал и характер отделки фасадных поверхностей (**Лит. «А»: Дворовый северо-западный.** Не оштукатуренная кирпичная кладка стен; симметричное решение фасада: центральная часть в 6 осей и, фланкирующие её, боковые части в 2 оси; лопатки, выделяющие боковые двухосные части фасада, раскрепованы по горизонтальным карнизам: лопатки 1-го этажа оформлены рустом, 2-го этажа – фигурными нишами; линейный руст, оформляющий стены 1-го этажа; профилированный цокольный карниз; широкий профилированный карниз, расположенный между 1-ым и 2-ым этажами; широкий пояс, состоящий из профилированных карнизов, аркатурного ряда и ряда фигурных декоративных кронштейнов, поддерживающих белокаменную полочку, расположенный между 2-ым и 3-им этажами; небольшие окна 1-го этажа с лучковой перемычкой и крупным раскрепованным замковым камнем, расположенные в боковых частях фасада над входами в подвальное помещение; высокие проёмы окон 2-го этажа фланкированы гладкими пилястрами, поддерживающими полуналичник с

крупным раскрепованным замковым камнем; незначительная ниша, расположенная под окнами 2-го этажа, с помещёнными в неё парными ступенчатыми нишами; проёмы входов в подвал, расположенные в боковых двухосных частях фасада, с лучковой перемычкой и крупным замковым камнем, закрыты металлическими дверями; дверные проёмы входов в помещения 1-го и 2-го этажей, расположенные в боковых двухосных частях фасада, с лучковой перемычкой и крупным замковым камнем; крупные дверные проёмы 1-го этажа, расположенные в центральной шестиосной части фасада, с лучковой перемычкой, оформлены профилированным полуналичником с крупным трёхчастным замковым камнем, закрыты металлическими дверями; прямоугольные балконы, расположенные во 2-ом этаже боковых частей фасада, с кованым ограждением из металлических ажурных решёток, с деревянным подзором из пропиленной резьбы.

Ограда – кирпичная не оштукатуренная кладка ограды; кирпичные столбы со ступенчатым завершением на высоком основании, делящие цокольную часть на прясла; металлическая кованая, ажурная решётка, соединяющая между собой кирпичные столбы; прясла, имеющие двухскатное завершение, оформлены крупной лежащей нишей).

- конструкция, форма, характер кровли.

Предмет охраны может быть уточнён при проведении натурных реставрационных исследований.

Краткие исторические сведения об объекте культурного наследия
регионального значения
«Дом жилой со складами», кон. XIX – нач. XX вв. (Лит. «А», ограда),
расположенного по адресу: г. Астрахань, ул. Урицкого, 23.

I. Общие сведения об объекте:

В соответствии с решением исполкома Астраханского областного Совета народных депутатов «О создании областной межведомственной комиссии для проведения инвентаризации и учёта состояния историко-культурного и природного наследия» от 26.03.1991 г. № 173 и по Рекомендациям Минкультуры РСФСР от 21.06.1991 г. в г. Астрахани и области вышеуказанной комиссией совместно со специалистами московского института «Спецпроектреставрация» в 1991-1993 гг. была проведена инвентаризация памятников истории и культуры и объектов, представляющих культурную ценность.

В результате работы комиссии в список выявленных объектов, представляющих культурную ценность, была включена «Усадьба городская, кон. XIX в. – г. Астрахань, ул. Урицкого, 23». (1)

Согласно протоколу заседания экспертной комиссии по проведению историко-культурной экспертизы от 19.01.2012, объект является выявленным объектом культурного наследия «Усадьба городская, кон. XIX в.» – г. Астрахань, ул. Урицкого, 23 (Лит. «А», ограда).

Указанный объект располагается в Кировском районе г. Астрахани, в квартале, ограниченном ул. Урицкого (бывшая ул. Продольно-Волжская), пер. Тихий (бывший Свиной), ул. Фиолетова (бывшая Скаржинская), ул. Никольская (с 1920 по 2007 гг. – Р. Люксембург), на территории градостроительного образования, историко-архитектурного комплекса «Коса, XIX – нач. XX вв.», охраняемого государством согласно постановлению Главы Администрации Астраханской области от 27.12.1993 г. № 230. Этим же постановлением также охраняется государством ул. Урицкого под наименованием «Продольно-Волжская улица, XIX – нач. XX вв.».

Индекс типологической принадлежности объекта:

3.2. – памятники жилой архитектуры.

II. История строительства и использования объекта:

По имеющимся на данный момент сведениям установлено следующее.

Исследуемый объект располагается в районе с исторически сложившимся названием «Коса». Это довольно позднее градостроительное образование. До конца XVII в. на её месте находилось русло Волги. Волга близко подходила к кремлёвскому бугру. Ко второй половине XVIII в. между ней и стенами Кремля появилась узкая полоска берега, изначально занятая двумя пристанями, постройками судовладельцев и торговцев, амбарами для склада товаров, соляными амбарами, таможней, позднее провиантскими магазинами.

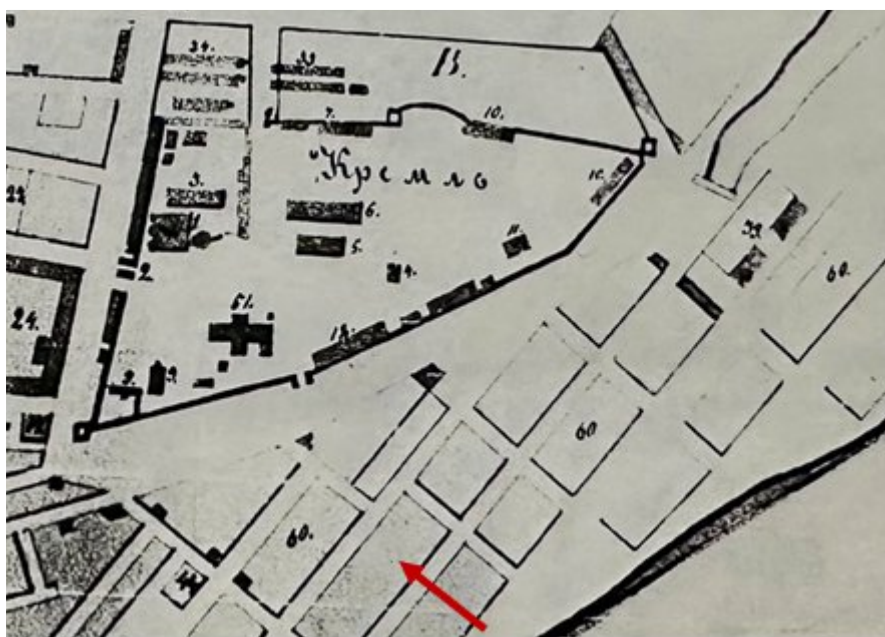
Постепенно Волга начала удаляться от кремлёвского бугра, прибрежная её часть мелела, песчаная коса, намытая рекой, увеличивалась. В 1794 г. астраханский губернатор П. Скаржинский углубляет Волгу у Кремля и прорывает канал под самым кремлёвским бугром из Кутума к порту. Канал этот получает название речки Скаржинки.



Фрагмент плана г. Астрахани 1827 г. (2)
Показан канал «Скаржинка»

К концу первой трети XIX столетия обмелевшая Скаржинка высыхает и между кремлёвским бугром и Волгой образуется огромное пространство, получившее название «Косы», которое быстро застраивается. По пересохшему руслу Скаржинки пролегла улица Скаржинская.

На плане г. Астрахани 1838 г. в районе «Косы» отображена сетка кварталов, в целом соответствующая современному расположению.



Фрагмент плана г. Астрахани 1838 г. (3)
Показано примерное будущее место расположения объекта в квартале

Наиболее широкое развитие каменное строительство на «Косе» приобретает в 1890-х гг. – начале XX в. «Коса» застраивается «собственными» домами с конторами и магазинами, как богатейших фирм, так и мелких торговцев, гостиницами, доходными домами.

Известно, что до **1868 г.** на исследуемом дворовом месте в 1 полицейском участке по улице Продольно-Волжская под № 25 находился **«деревянный дом со службами крестьянки Александры Курносовой, ныне чиновника Афанасия Пензенского, оценка 2300 руб.»** (4)

На **1871 – 1872 г.** раскладочные ведомости указывают здесь деревянный дом со службами чиновника **Афанасия Пензенского**, с оценкой в 2000 руб., в соседстве с местами соборного звонаря Ильи Звонарёва (слева) и коллежского асессора Ивана Агафонова (справа). (5)

Согласно Таблице домов и улиц **1884 г.**, в 1 участке 1 околотке по левой стороне ул. Продольно-Волжской, от Никольской до Свиного переулкa, располагались домовладения:

- № 13 – Кузнецова, каменное;
- № 15 – Его же, деревянное;
- № 17 – Крицкого, деревянное;
- № 19 – Феофановой, деревянное;
- № 21 – Додонова, деревянное;
- № 23 – Власовой, деревянное;**
- № 25 – Агафоновых, деревянное;
- № 27 – Акимовой, полукаменное;
- № 29 – Митрофановой, деревянное. (6)

Исследуемому домовладению соответствует дворовое место № 23 Власовой, застроенное деревянными постройками.

Более подробные сведения дает Оценочная ведомость за **1886 г.**, сообщающая, что дворовое место по ул. Продольно-Волжской, 23 принадлежало **купчихе Прасковье Яковлевне Власовой**, на нём располагались: «деревянный дом о 5 окнах и два флигеля во дворе; всё сдается в аренду...» Оценка на основании предполагаемой доходности составляла 3 500 руб. (7)

При этом соседнее домовладение слева по улице, ранее принадлежавшее Додонову, с 1885 г. перешло к купчихе, владелице торгового дома «Е.И. Лбова и сыновья», Екатерине Ивановне Лбовой, которая тогда же строит там «2-этажный каменный дом с флигелями». (8)

Вскоре Лбовы приобретают и исследуемое домовладение, которое до этого времени уже успело сменить владельца.

В 1898 г., по сообщению из нотариального архива, произошёл перевод имущества в 1 участке 1 околотке «имения жены Саратовского второй гильдии купца **Александры Алексеевны Фетисовой по первому мужу Мочаловой** с оценкой 3500 руб. по купчей от **16 декабря 1898 г.** в собственность торговому дому «**Е.И. Лбова и сыновья**». (9) Сохранение оценки домовладения в 3 500 руб. указывает, что дворовое место на момент покупки сохранило свой прежний состав деревянной застройки, описанный на 1886 г.

Исследуемое домовладение сохранялось за Лбовыми не долго и вскоре перешло к **Майорову Михаилу Семеновичу**.

Точная дата перевода не известна, но памятная книжка 1908 г. уже упоминает «дом Майорова» на ул. Продольно-Волжской как место нахождения кожевенной и шорной торговли Хачатурова И.Г. (14) А это значит, что домовладение перешло Майорову не позднее 1907 г.

В **1909 г.** домовладение Майорова Михаил Семеновича по ул. Продольно-Волжской, 23 (к этому времени – 1 участок 2 околотов, согласно административному делению) включало в себя:

1. Деревянный дом о 5 окнах – квартира;
 2. **Каменный двухэтажный флигель:** низ – квартира, верх – 2 квартиры.
- (16)

Оценка имущества составляла 10 674 руб.

Следует отметить, что, если деревянный дом о 5 окнах упоминался на 1886 г. при владелице П.Я. Власовой, то каменный флигель был построен на месте прежних двух флигелей в интервале между 1898 и 1909 гг. – о чем свидетельствует также и скачок в оценке имущества с момента покупки домовладения Лбовой.

3 марта 1909 г. Майорову Михаилу Семеновичу разрешена постройка 2-этажного каменного дома на его дворовом месте по ул. Продольно-Волжской, 23.

В **1910 г.** был построен новый каменный ледник во дворе, что увеличило оценку домовладения, исходя из доходности, на 850 р. по сравнению с 1909 г. – теперь она составила 11 524 руб.

В том же **1910 г.** был сломан деревянный дом о 5 окнах, что снизило оценку до 10 054 руб.

Разрешенный же к постройке новый двухэтажный каменный дом не был возведен ни 1909, ни в 1910 гг.

В **1911 г.** Михаил Семенович Майоров скончался, и «по случаю смерти домовладельца постройка каменного 2-этажного дома не производилась».

Оценка в 1912-1913 гг. оставалась прежней. (16)

К **1914 г.** оценка домовладения составляла 9 901 руб. (12)

Домовладение по ул. Урицкого, 25 (бывшее 23), было муниципализировано в **1923 г.** В качестве прежнего владельца в документах указан Майоров Михаил Семенович. (11, 12) На этот момент в состав владения входили:

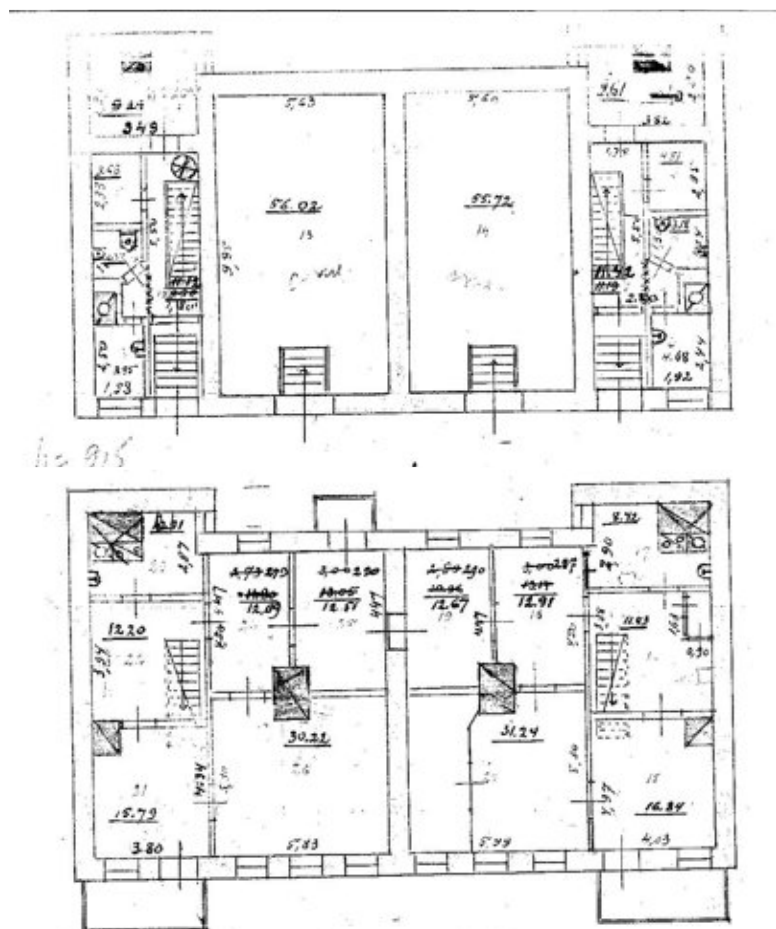
1. **Каменный 2-этажный дом;**
2. Каменный ледник. (11)

На генплане БТИ **1927 г.** на участке по ул. Урицкого, 25 «бывшем Майорова» указаны:

- лит. «А» – двухэтажный каменный дом (по задней линии двора);
- лит. «Б» – каменный подвал (по улице, слева);
- лит. «В» – деревянный дровяник.

Судя по планам БТИ, центральную часть первого этажа двухэтажного дома занимали склады (два отдельных помещения, входы со двора), в боковых частях располагались лестничные клетки и по одному небольшому жилому

помещению (изначально, вероятно, предполагавшиеся для прислуги); во втором этаже располагались квартиры (предположительно, до революции – две, затем – уплотненные. (13)



Поэтажные планы 1, 2 этажей лит. «А», 1927 г.

На 1936 г. жилой дом находился в ведении ЖАКТ № 212, а «склад» находился в «аренде НКВД».

В 1944 г., если основываться на данных БТИ, лит. «Б», «В» и ворота были снесены, а в 1949 г. возведены службы лит. «С». Нумерация в это время менялась на «№ 19». (13)

К 1962 г. над жилым домом лит. «А» был надстроен третий этаж, к юго-западному торцовому фасаду здания была пристроена трёхэтажная входная группа с лестницей на третий этаж (вход с соседнего участка по ул. Урицкого, 25).

Кроме того, вновь построено служебное помещение лит. «Б» в тех же габаритах, которое, в свою очередь, обросло ещё рядом хозяйственных построек в части двора, скрытой от улицы за сохранившейся каменной оградой, расположенной по красной линии в левой части участка.

Участок обрел свой нынешний номер «№ 23». (13)

К 1999 г. на участке располагались:

- лит. «А» – 3-этажный кирпичный жилой дом (3 этаж надстроен в нач. 1960-х гг.);

- лит. «Б», «В», «Г» – поздние служебные постройки (вероятно, гаражи), примыкающие к каменной ограде с дворовой стороны. (13)

III. Историко-культурная оценка объекта:

Объект, расположенный по адресу: г. Астрахань, ул. Урицкого, 23, является образцом городской застройки кон. XIX в., представлявшим собой доходный дом.

На данный момент нет точных сведений о дате постройки объекта, также, с учётом достаточно частой смены владельцев, не установлено, при каком из них исследуемый дом был возведён.

На основании выявленной информации рекомендуемое наименование объекта: «Дом жилой со складами, кон. XIX – нач. XX вв.».

IV. Список архивных и библиографических источников:

1. Архив ГАУ АО «НПУ «Наследие». Научно-проектная документация. Инвентаризация памятников архитектуры г. Астрахани. – М.: Проект. ин-т по реставрации памят. ист. и культ. «Спецпроектреставрация». Т. 5. 1992. Л. 56.
2. РГИА. Ф. 3149. Оп. 3. Д. 2608.
3. РГИА. Ф. 1293. Оп. 166. Д. 4. Л. 1.
4. ГААО. Ф. 94. Оп. 1. Д. 63.
5. ГААО. Ф. 94. Оп. 1. Т. 8. Д. 34286. Л. 123 – 124.
6. Таблица домов и улиц г. Астрахани. Астрахань, 1884. С. 109.
7. ГААО. Ф. 94. Оп. 1. Т. 8. Д. 34547. Л. 185 об. – 186.
8. ГААО. Ф. 94. Оп. 1. Т. 8. Д. 34386. Л. 28.
9. ГААО. Ф. 94. Оп. 1. Т. 3. Д. 17581.
10. ГААО. Ф. 94. Оп. 1. Т. 3. Д. 18531. Л. 4.
11. ГААО. Ф. Р-1922. Оп. 1. Д. 711.
12. ГААО. Ф. Р-1925. п. 1. Д. 531. Л. 10.
13. Архив ГБУ АО «БТИ» г. Астрахани, инв. д. № 2 ¹¹/₄, ул. Урицкого, 23.
14. Памятная книжка Астраханской губернии на 1908 г. Астрахань, 1908.
15. Памятная книжка Астраханской губернии на 1916-1917 гг. Астрахань, 1916.
16. ГААО. Ф. 94. Оп. 1. Т. 4. Д. 27646. Л. 16-20.

Июль 2025 г.

Ведущий архитектор сектора учётной
документации и мониторинга
ГАУ АО «НПУ «Наследие»

О.Н. Ерхова

Приложение № 6
к Акту государственной
историко-культурной экспертизы

МИНИСТЕРСТВО КУЛЬТУРЫ СССР • ПАМЯТНИКИ ИСТОРИИ И КУЛЬТУРЫ СССР (недвижимые) _____ (индекс)
 СОЮЗНАЯ РЕСПУБЛИКА Р. Ф. Упр. сов. по охране культ. наследия Мин. культуры
 Адрес г. Астрахань, ул. Урицкого, 23 (наименование республиканского органа охраны)
 (АСХР, край, область, район, автономная обл., национальный округ, населенный пункт)

УЧЕТНАЯ КАРТОЧКА

I. НАИМЕНОВАНИЕ ПАМЯТНИКА	<u>Усадьба городская</u>						
II. ТИПОЛОГИЧЕСКАЯ ПРИНАДЛЕЖНОСТЬ	памятник археологии	памятник истории	памятник архитектуры	памятник монумент. ис-ва			
III. ДАТИРОВКА ПАМЯТНИКА	<u>кон XIX в</u>						
IV. ХАРАКТЕР СОВРЕМЕННОГО ИСПОЛЬЗОВАНИЯ	по перво-начальному назначению	культурно-просвети-тельное	туристско-экскурсион-ное	лечебно-оздорови-тельн.	жилые помещения	хозяйст-венное	не исполь-зуется
					X		

предлож. по использ. V. ХАРАКТЕРИСТИКА ТЕХНИЧЕСКОГО СОСТОЯНИЯ	хорошее	среднее	плохое	аварийное
		X		
VI. КАТЕГОРИЯ ОХРАНЫ	союзная	республ.	местная	не состоит
				X

наличие утвержденной охранной зоны

да	нет
X	

VII. НАЛИЧИЕ ДОКУМЕНТАЦИИ

место хранения документов	органы охраны			реставрационные мастерские		музей архив. ПНИ
	союзный	республикан.	местный	республикан.	местные	
Дата составления карточки	X					
<u>5 января 1985 г.</u> М. П.						

Составитель Обвинников Л. И., историк Инспектор по охране памятников _____
 (Ф., и., о., должность или профессия, подпись) (Ф., и., о., подпись)

ФОТОФИКСАЦИЯ

**выявленного объекта культурного наследия
«Усадьба городская», кон. XIX в., расположенного по адресу:
г. Астрахань, ул. Урицкого, 23.**



«Усадьба городская», кон. XIX в. – г. Астрахань, ул. Урицкого, 23.
 Фото № 1. Объект в окружающей застройке. Вид с севера (ул. Урицкого).
 Фото: Горлов Г.В., октябрь 2025 г.



«Усадьба городская», кон. XIX в. – г. Астрахань, ул. Урицкого, 23.
 Фото № 2. Объект в окружающей застройке. Вид с запада (ул. Урицкого).
 Фото: Горлов Г.В., октябрь 2025 г.



«Усадьба городская», кон. XIX в. – г. Астрахань, ул. Урицкого, 23.
 Фото № 3. Дворовый (главный) северо-западный фасад лит. «А».
 Фото: Горлов Г.В., октябрь 2025 г.



«Усадьба городская», кон. XIX в. – г. Астрахань, ул. Урицкого, 23.
 Фото № 4. Декоративное оформление 2-го этажа дворового (главного)
 северо-западного фасада лит. «А».
 Фото: Горлов Г.В., октябрь 2025 г.



«Усадьба городская», кон. XIX в. – г. Астрахань, ул. Урицкого, 23.
 Фото № 5. Декоративное оформление 1-го этажа дворового (главного) северо-западного
 фасада лит. «А». Дверные проёмы с металлическими дверями в центральной
 шестиосной части фасада.
 Фото: Горлов Г.В., октябрь 2025 г.



«Усадьба городская», кон. XIX в. – г. Астрахань, ул. Урицкого, 23.
 Фото № 6. Левая боковая двухосная часть фасада. Входная дверь лестничной клетки,
 ведущей в помещения 1-го и 2-го этажей. Окно 1-го этажа над металлической
 входной дверью в подвальное помещение.
 Фото: Горлов Г.В., октябрь 2025 г.



«Усадьба городская», кон. XIX в. – г. Астрахань, ул. Урицкого, 23.
 Фото № 7. Правая боковая двухосная часть фасада. Входная дверь лестничной клетки,
 ведущей в помещения 1-го и 2-го этажей. Окно 1-го этажа над металлической
 входной дверью в подвальное помещение.
 Фото: Горлов Г.В., октябрь 2025 г.



«Усадьба городская», кон. XIX в. – г. Астрахань, ул. Урицкого, 23.
 Фото № 8. Вид на дворовый юго-западный (торцовый) фасад лит. «А» с пристроем
 входного блока с лестницей, ведущей в помещения 3-го этажа, со стороны
 дворовой территории соседнего домовладения.
 Фото: Горлов Г.В., октябрь 2025 г.



«Усадьба городская», кон. XIX в. – г. Астрахань, ул. Урицкого, 23.
 Фото № 9. Левая боковая двухосная часть фасада. Балкон 2-го этажа.
 Фото: Горлов Г.В., октябрь 2025 г.



«Усадьба городская», кон. XIX в. – г. Астрахань, ул. Урицкого, 23.
 Фото № 10. Правая боковая двухосная часть фасада. Балкон 2-го этажа.
 Фото: Горлов Г.В., октябрь 2025 г.



«Усадьба городская», кон. XIX в. – г. Астрахань, ул. Урицкого, 23.
 Фото № 11. Вид с дворовой территории на юго-западную границу участка, проходящую по наружной стене жилого строения соседнего домовладения (ул. Урицкого, 25).
 Фото: Горлов Г.В., октябрь 2025 г.



«Усадьба городская», кон. XIX в. – г. Астрахань, ул. Урицкого, 23.
 Фото № 12. Вид с дворовой территории на северо-западную границу участка, проходящую по линии застройки ул. Урицкого.
 Фото: Горлов Г.В., октябрь 2025 г.



Усадьба городская», кон. XIX в. – г. Астрахань, ул. Урицкого, 23.
 Фото № 13. Вид с дворовой территории на северо-восточную границу участка, проходящую по наружной стене жилого строения соседнего домовладения (ул. Урицкого, 21), а также на сооружения хозяйственного назначения.
 Фото: Горлов Г.В., октябрь 2025 г.



Усадьба городская», кон. XIX в. – г. Астрахань, ул. Урицкого, 23.
 Фото № 14. Вид на постройку хозяйственного назначения лит. «Б».
 Фото: Горлов Г.В., октябрь 2025 г.



Усадьба городская», кон. XIX в. – г. Астрахань, ул. Урицкого, 23.
 Фото № 15. Вид на кирпичную ограду с запада.
 Фото: Горлов Г.В., октябрь 2025 г.



Усадьба городская», кон. XIX в. – г. Астрахань, ул. Урицкого, 23.
 Фото № 16. Металлическая кованая решётка кирпичной ограды.
 Фото: Горлов Г.В., октябрь 2025 г.



МИНИСТЕРСТВО КУЛЬТУРЫ
РОССИЙСКОЙ ФЕДЕРАЦИИ

ПРИКАЗ

от 21 февраля 2023

Москва

№ 402

**Об аттестации экспертов по проведению государственной
историко-культурной экспертизы**

В соответствии с Федеральным законом от 25 июня 2002 г. № 73-ФЗ «Об объектах культурного наследия (памятниках истории и культуры) народов Российской Федерации», пунктом 9 Положения о государственной историко-культурной экспертизе, утвержденного постановлением Правительства Российской Федерации от 15 июля 2009 г. № 569, Положением о порядке аттестации экспертов по проведению государственной историко-культурной экспертизы, утвержденным приказом Минкультуры России от 26 августа 2010 г. № 563 (в редакции приказа Минкультуры России от 30 декабря 2021 г. № 2317), руководствуясь Положением об аттестационной комиссии Минкультуры России, утвержденным приказом Минкультуры России от 29 декабря 2011 г. № 1276, протоколом заседания аттестационной комиссии Министерства культуры Российской Федерации по аттестации экспертов по проведению государственной историко-культурной экспертизы от 14 февраля 2023 г.,
п р и к а з ы в а ю:

1. Аттестовать экспертов по проведению государственной историко-культурной экспертизы согласно приложению к настоящему приказу.

2

2. Департаменту государственной охраны культурного наследия (Р.А.Рыбало) обеспечить размещение информации об аттестованных экспертах на официальном сайте Минкультуры России в сети Интернет.

3. Контроль за исполнением настоящего приказа возложить на первого заместителя Министра культуры Российской Федерации С.Г.Обрывалина.

Заместитель Министра



Н.А.Преподобная

Приложение
к приказу Министерства культуры
Российской Федерации
от «21» сентября 2023 г.
№ 402

Аттестованные эксперты по проведению
государственной историко-культурной экспертизы

№ п/п	Фамилия, имя, отчество соискателя	Решение о присвоении статуса аттестованного эксперта:
1.	Горлова Людмила Константиновна	<ul style="list-style-type: none">- выявленные объекты культурного наследия в целях обоснования целесообразности включения данных объектов в реестр;- документы, обосновывающие включение объектов культурного наследия в реестр.

**ГОСУДАРСТВЕННОЕ АВТОНОМНОЕ УЧРЕЖДЕНИЕ АСТРАХАНСКОЙ
ОБЛАСТИ
«НАУЧНО-ПРОИЗВОДСТВЕННОЕ УЧРЕЖДЕНИЕ
«НАСЛЕДИЕ»**

ПРИКАЗ

09.01.2025

г. Астрахань

№ 1-2/о

О назначении лицом,
ответственным по проведению
государственной историко-культурной
экспертизы объектов
культурного наследия

В соответствии с приказом министерства культуры Российской Федерации от 21.02.2023 № 402 «Об аттестации экспертов по проведению государственной историко-культурной экспертизы»,

П Р И К А З Ы В А Ю:

1. Назначить Горлову Людмилу Константиновну, ведущего архитектора сектора учетной документации и мониторинга ГАУ АО «НПУ «Наследие» лицом, ответственным по проведению государственной историко-культурной экспертизы.

2. Настоящий приказ вступает в силу с 09.01.2025 и действует по 31.12.2025.

3. Контроль за исполнением данного приказа оставляю за собой.

Директор



Л.В. Назарова