

**Государственная историко-культурная экспертиза,
проводимая в целях обоснования целесообразности включения в Единый
государственный реестр объектов культурного наследия (памятников
истории и культуры) народов Российской Федерации
выявленного объекта культурного наследия
«Усадьба городская», 2-я пол. XIX в., расположенного по адресу:
г. Астрахань, ул. Чалабяна, 24, ул. Ногина, 8,
ул. 3-я Интернациональная, 19 (Лит. «А», «А¹», «Б»)**



**Астрахань
2025 г.**

Акт
государственной историко-культурной экспертизы,
проводимой в целях обоснования целесообразности включения в Единый
государственный реестр объектов культурного наследия (памятников
истории и культуры) народов Российской Федерации
выявленного объекта культурного наследия
«Усадьба городская», 2-я пол. XIX в., расположенного по адресу:
г. Астрахань, ул. Чалабяна, 24, ул. Ногина, 8,
ул. 3-я Интернациональная, 19 (Лит. «А», «А¹», «Б»)

г. Астрахань

«26» ноября 2025 г.

Настоящий Акт государственной историко-культурной экспертизы составлен в соответствии с требованиями Федерального закона от 25.06.2002 г. № 73-ФЗ «Об объектах культурного наследия (памятников истории и культуры) народов Российской Федерации» и «Положения о государственной историко-культурной экспертизе», утверждённым Постановлением Правительства Российской Федерации от 25 апреля 2024 г. № 530.

В соответствии с пунктом 8а указанного выше Положения экспертиза проводится одним экспертом.

- 1. Дата начала проведения экспертизы:** 28 августа 2025 г.
- 2. Дата окончания проведения экспертизы:** 26 ноября 2025 г.
- 3. Место проведения экспертизы:** г. Астрахань (по месту нахождения выявленного объекта).
- 4. Заказчик экспертизы:** Служба государственной охраны объектов культурного наследия Астраханской области.
- 5. Исполнитель экспертизы:** Государственное автономное учреждение Астраханской области «Научно-производственное учреждение «Наследие».

Сведения об эксперте, проводившем экспертизу:

Фамилия, имя и отчество	Горлова Людмила Константиновна
Образование	Высшее
Специальность	Архитектор
Учёная степень (звание)	Нет
Стаж работы	44 года
Место работы и должность	ГАУ АО «НПУ Наследие» (г. Астрахань). Ведущий архитектор сектора учётной документации и мониторинга.

6. Информация об ответственности за достоверность сведений:

Эксперт предупреждён об ответственности за достоверность сведений, изложенных в заключении экспертизы, в соответствии с действующим законодательством РФ.

7. Цель экспертизы:

- обоснованность (положительное заключение) или необоснованность (отрицательное заключение) включения выявленного объекта культурного наследия «Усадьба городская», 2-я пол. XIX в., расположенного по адресу: г. Астрахань, ул. Чалабяна, 24, ул. Ногина, 8, ул. 3-я Интернациональная, 19 (Лит. «А», «А¹», «Б») в Единый государственный реестр объектов культурного наследия (памятников истории и культуры) народов Российской Федерации;
- определение категории историко-культурного значения объекта культурного наследия (в случае положительного заключения экспертизы об обоснованности включения данного объекта в реестр);
- уточнение сведений в части наименования, месторасположения (адреса) и состава Объекта.

8. Объект экспертизы:

- выявленный объект культурного наследия: «Усадьба городская», 2-я пол. XIX в., расположенного по адресу: г. Астрахань, ул. Чалабяна, 24, ул. Ногина, 8, ул. 3-я Интернациональная, 19 (Лит. «А», «А¹», «Б») (далее Объект);
- документы, обосновывающие включение указанного объекта в Единый государственный реестр объектов культурного наследия (памятников истории и культуры) народов Российской Федерации.

9. Перечень документов, представленных заказчиком или полученных экспертом самостоятельно при проведении экспертизы:

9.1. Архив ГНПУ «Наследие». Научно-проектная документация. Инвентаризация памятников архитектуры г. Астрахани. – М.: Проект. ин-т по реставрации памят. ист. и культ. «Спецпроектреставрация», т. 2, шифр 995, инв. № 10074, 1993 г.

9.2. Учётная карточка выявленного объекта культурного наследия «Усадьба городская», II пол. XIX в., расположенного по адресу: г. Астрахань, ул. Чалабяна, 24, ул. Ногина, 8, ул. 3-я Интернациональная, 19. Дата составления карточки: 12 января 1995 г.

9.3. Архив ГБУ АО «БТИ», инв. дело № 2¹¹¹/4, г. Астрахань, ул. 3-я Интернациональная, ул. Ногина, ул. Чалабяна, 19/8/24.

9.4. Протокол заседания экспертной комиссии по проведению историко-культурной экспертизы от 13.09.2012 г.

9.5. Ерхова О.Н. Историческая справка на выявленный объект культурного наследия «Усадьба городская», 2-я пол. XIX в., расположенного по адресу: г. Астрахань, ул. Чалабяна, 24, ул. Ногина, 8, ул. 3-я Интернациональная, 19 (Лит. «А», «А¹», «Б»). Архив ГНПУ «Наследие», 2025 г.

9.6. Таблица домов и улиц г. Астрахани. – Астрахань, 1884 г.

9.7. Фотографические изображения объекта.

9.8. Федеральный закон от 25.06.2002 г. № 73-ФЗ «Об объектах культурного наследия (памятников истории и культуры) народов Российской Федерации».

9.9. Положение о государственной историко-культурной экспертизе, утверждённое Постановлением Правительства Российской Федерации от 25 апреля 2024 г. № 530.

9.10. [Методические указания по определению предмета охраны объектов культурного наследия] Книга 1. Материалы по обоснованию и применению Методических указаний / ООО «ПФ-Градо»; авт. коллектив: И.С. Кудимов, А.С. Щенков, А.Л. Баталов, Л.И. Лифшиц, В.Ю. Городничев, В.А. Климченко, Н.Е. Меркелова, Т.Е. Каменева, Д.М. Яцкин, А.Е. Рождественский; заказчик: Комитет по культурному наследию города Москвы (Москомнаследие).- М., 2011. – 12 с./ Департамент культурного наследия города Москвы.

9.11. [Методические указания по определению предмета охраны объектов культурного наследия] Книга 2. Материалы по обоснованию и применению Методических указаний / ООО «ПФ-Градо»; авт. коллектив: И.С. Кудимов, А.С. Щенков, А.Л. Баталов, Л.И. Лифшиц, В.Ю. Городничев, В.А. Климченко, Н.Е. Меркелова, Т.Е. Каменева, Д.М. Яцкин, А.Е. Рождественский; заказчик: Комитет по культурному наследию города Москвы (Москомнаследие).- М., 2011. – 41 с./ Департамент культурного наследия города Москвы.

9.12. Методические указания по проведению комплексных историко-культурных исследований / разработка и согласование методических указаний по проведению комплексных историко-культурных исследований. Книга 2 / ГУП «НИ и ПИ генплана МОСКВЫ; НПО-38 «Исторические зоны»; «Моспроект – 2» им. М.В. Посохина; авт. Коллектив: Е.Е. Соловьева, Т.В. Царева, Е.Ю. Дутлова, А.А. Белоконь, О.Г. Ким, А.С., Гурецкая, Н.Р. Липгарт; заказчик: Комитет по культурному наследию города Москвы (Москомнаследие). – М., 2009. – 54 с./ Департамент культурного наследия города Москвы.

9.13. «Список вновь выявленных в 1991 – 1993 гг. объектов, представляющих историческую, научную, художественную или иную культурную ценность (по видам)», утверждённый департаментом культуры, искусства и кино Администрации Астраханской области 25.06.2002 г.

10. Сведения об обстоятельствах, повлиявших на процесс проведения и результаты экспертизы:

Обстоятельства, повлиявшие на процесс проведения и результаты экспертизы, отсутствуют.

11. Сведения о проведённых исследованиях с указанием применённых методов, объёма и характера выполненных работ и их результатов:

11.1. Рассмотрен весь комплекс собранных документов по Объекту экспертизы (в том числе: учётная документация, архивные материалы и др.).

11.2. Выполнено сравнительное историко-градостроительное и визуальное натурное обследование по Объекту экспертизы.

11.3. Выполнены историко-архивные и библиографические исследования.

11.4. Проведён сравнительный анализ всех материалов в их хронологической последовательности. Результаты анализа отражены в обосновании и выводе настоящей экспертизы.

11.5. Выполнена фотофиксация Объекта.

11.6. Сформулировано обоснование вывода экспертизы.

Эксперт при исследовании документов и материалов, собранных в ходе экспертизы, счёл их достаточными для подготовки настоящего заключения – иных положений и условий, необходимых для проведения экспертизы не требуется.

12. Факты и сведения, выявленные и установленные в результате проведённых исследований:

На государственную историко-культурную экспертизу представлены материалы в соответствии с требованиями пункта 15 Положения, утверждённого Постановлением Правительства РФ от 25.04. 2024 г. № 530, в целях определение обоснованности или необоснованности отнесения выявленного объекта культурного наследия «Усадьба городская», 2-я пол. XIX в., расположенного по адресу: г. Астрахань, ул. Чалабяна, 24, ул. Ногина, 8, ул. 3-я Интернациональная, 19 (Лит. «А», «А¹», «Б»), к недвижимым объектам культурного наследия и его включения в Единый государственный реестр объектов культурного наследия (памятников истории и культуры) народов Российской Федерации.

В процессе экспертизы использованы необходимые сведения о выявленном объекте культурного наследия, содержащиеся в представленных на экспертизу документах, собранных для её проведения и специальной, справочной литературе.

12.1. Сведения о наименовании объекта:

- «Усадьба городская» (согласно протоколу заседания экспертной комиссии по проведению историко-культурной экспертизы от 13.09.2012 г.).

- предлагается экспертом: «Дома доходные Аверьянова» (согласно историко-библиографическим исследованиям).

12.2. Сведения о времени возникновения или дате создания объекта:

- 2-я пол. XIX в. (согласно протоколу заседания экспертной комиссии по проведению историко-культурной экспертизы от 13.09.2012 г.);

Установлено экспертом: 2-я пол. XIX в. (согласно историко-библиографическим исследованиям).

12.3. Сведения о местонахождении объекта:

- г. Астрахань, ул. Чалабяна, 24, ул. Ногина, 8, ул. 3-я Интернациональная, 19 (согласно протоколу заседания экспертной комиссии по проведению историко-культурной экспертизы от 13.09.2012 г.);

- г. Астрахань, ул. 3-я Интернациональная, ул. Ногина, ул. Чалабяна, 19/8/24 (согласно инвентарному делу № 2¹¹¹/4, г. Астрахань, ул. 3-я Интернациональная, ул. Ногина, ул. Чалабяна, 19/8/24 – архив ГБУ АО «БТИ»).

12.4. Сведения о категории историко-культурного значения объекта:

Объект недвижимости является выявленным объектом культурного наследия согласно протоколу заседания экспертной комиссии по проведению историко-культурной экспертизы от 13.09.2012 г.

12.5. Сведения о виде объекта, общая видовая принадлежность:

Согласно учётной карточке Объекта от 12 января 1995 г.:

Типологическая принадлежность: памятник архитектуры.

Общая видовая принадлежность Объекта: памятник градостроительства и архитектуры.

12.6. Краткие исторические сведения об Объекте:

Краткие исторические сведения представлены в Приложении № 5 к настоящему акту экспертизы.

12.7. Краткое описание Объекта:

На плане усадебного участка 2000 г. рассматриваемого Объекта (ГБУ АО «БТИ», инв. дело № 2¹¹¹/4, г. Астрахань, ул. 3-я Интернациональная, ул. Ногина, ул. Чалабяна, 19/8/24) показаны жилые строения с дворовыми галереями под литерами «А, а, а^{1,2}», «А¹, а⁴», «Б, б», а также постройка хозяйственного назначения под литерой «В». Строение лит. «А» занимает северо-восточную часть участка и поставлено по трём границам: северо-западной (граничит с соседним домовладением по ул. Чалабяна № 22), северо-восточной (линия застройки ул. Чалабяна) и юго-восточной (линия застройки ул. Ногина). Строение лит. «А¹» вплотную примыкает к лит. «А» с юго-западной стороны, занимает угловую южную часть участка и поставлено по двум границам: юго-восточной (линия застройки ул. Ногина) и юго-западной (линия застройки ул. 3-я Интернациональная). Строение лит. «Б» расположено в западной угловой части участка и поставлено по границам: юго-западной (линия застройки ул. 3-я Интернациональная) и северо-западной (граничит с соседним домовладением по ул. 3-я Интернациональная № 17). Выход с дворовой территории на ул. 3-я Интернациональная осуществляется через кирпичные проездные ворота, устроенные между лит. «А¹» и лит. «Б», на ул. Чалабяна – через сквозной проход, устроенный в 1-ом этаже лит. «А». (см. рисунок 1)

Регистрации текущих изменений на сегодняшний день в инвентаризационном деле № 2¹¹¹/4 (архив ГБУ АО «БТИ») нет.

На основании историко-культурных исследований установлено:

Лит. «А» – двухэтажное, П-образное в плане здание с галереями (лит. «а», «а¹», «а²») по 2-му этажу дворовых фасадов. Главным северо-восточным фасадом строение выходит на красную линию ул. Чалабяна, а главным юго-восточным – на ул. Ногина. Крыша дома двухскатная с шиферным покрытием. Организованный водоотвод отсутствует.

Стены здания кирпичные, покрыты гладкой штукатуркой, окрашены. Оба главных фасадов имеют идентичное архитектурное решение: цоколь на фасадах не выделен; междуэтажное членение обозначено узким простым карнизом-полочкой; стены фасадов завершаются широким гладким фризом, выделенным узким профилированным карнизом, и профилированным венчающим карнизом незначительного выноса; углы фасадов оформлены раскрепованными лопатками, гладкими по 1-му этажу и рустованными по 2-му. На главном северо-восточном фасаде (ул. Чалабяна) такими же лопатками выделены 8-я и 9-я оконные оси. На главном юго-восточном фасаде (ул. Ногина) идентичная лопатка расположена между 6-ой и 7-ой оконными осями (подчёркивает расположение внутренней капитальной стены).

Оконные проёмы 1-го этажа обоих главных фасадов небольшие прямоугольной формы с плоской перемычкой, лишены обрамлений. Оконные проёмы 2-го этажа с лучковой перемычкой обрамлены профилированными наличниками на невысоком основании и объединены подоконным профилированным карнизом. У окон 2-го этажа правой части юго-восточного фасада заложена нижняя часть проёмов. На северо-восточном фасаде по 9-ой оси устроен сквозной проход на дворовую территорию. На обоих фасадах по 1-му этажу из оконных проёмов устроено несколько поздних дверных проёмов.

Вдоль дворового юго-западного фасада проходит двухъярусная, остеклённая по 2-му этажу, галерея на кирпичных столбах (лит. «а»); 1-ый ярус галереи закрыт досками, здесь устроено несколько поздних входных дверей. Между левым крылом здания и деревянной лестницей, ведущей на 2-ой этаж, в 1-ом этаже устроен сквозной проход, ведущий на ул. Чалабяна.

Ко 2-му этажу дворового юго-восточного фасада (левое боковое крыло) примыкает галерея (лит. «а²»), претерпевшая видоизменение. Правая часть содержит входные двери в помещения галереи (в настоящее время переустроенные в жилые) и небольшое позднее окно с дощатым подоконным простенком. К левой части галереи пристроены различные по габаритам объёмы, обшитые сайдингом.

Расположенная в левой части дворового северо-западного фасада двухъярусная галерея (лит. «а») частично утрачена. Выступающая в сторону дворовой территории левая часть двухъярусной деревянной галереи (лит. «а») тоже частично утрачена, на её месте возведён двухэтажный объём, выполненный из силикатных блоков. Сохранилась правая часть деревянной галереи, но у неё утрачены первоначальные крупные оконные рамы.

Интерьеры в здании лит. «А» архитектурно-художественных элементов, подлежащих сохранению, не имеют.

Лит. «А¹» – двухэтажное на высоком цокольном этаже с мезонином на северо-восточном дворовом фасаде здание. Прямоугольное в плане, оно вплотную примыкает к лит. «А» с юго-западной стороны. Главным юго-восточным фасадом выходит на красную линию ул. Ногина, а главным юго-западным – на ул. 3-я Интернациональная. Крыша дома вальмовая с шиферным покрытием. Организованный водоотвод отсутствует.

Стены здания кирпичные, покрыты гладкой штукатуркой, окрашены. Декоративное оформление обоих главных фасадов выполнено одинаково: стены цокольного и 1-го этажей покрыты гладкой штукатуркой, стены 2-го этажа оформлены линейным рустом; цоколь на фасадах не выделен; междуэтажное членение подчеркнуто гладким фризом, выделенным узким профилированным пояском, и профилированным карнизом; стены фасадов завершаются широким гладким фризом, выделенным узким профилированным карнизом и оформленным узкими лежащими нишами, расположенными по осям оконных проёмов, а также профилированным венчающим карнизом незначительного выноса; закруглённые рустованные углы фасадов оформлены раскрепованными лопатками, обработанными квадровым рустом по цокольному и 1-му этажам и рустованными с центральной узкой нишей – по 2-му этажу; углы фасадов подчеркнуты парапетными столбиками, имеющими лучковое завершение с металлической кровелькой. На главном юго-восточном фасаде (ул. Ногина) идентичная лопатка расположена между 4-ой и 5-ой оконными осями (подчеркивает расположение внутренней капитальной стены). На главном юго-западном фасаде (ул. 3-я Интернациональная) лопатками выделена 1-я ось проёмов, обозначающая дворовую галерею, выходящую на главный фасад торцовой кирпичной стеной, в которой устроена входная дверь. Фронтон, венчающий главный юго-восточный фасад, с лучковым профилированным завершением, опирающимся на угловые гладкие лопатки. В тимпане фронтона – двойное окно с проёмами полуциркульного завершения, проёмы оформлены профилированными архивольтами.

На главных фасадах: оконные проёмы цокольного этажа с плоской перемычкой, лишены обрамлений (по 4-ой оси проёмов на главном юго-западном фасаде устроен вход в цокольный этаж, где согласно вывески расположено кафе), оконные проёмы 1-го и 2-го этажа с лучковой перемычкой. Окна 1-го этажа оформлены тонко профилированным наличником на невысоком основании. Окна 2-го этажа оформлены тонко профилированным наличником на невысоком основании с замковым камнем и объединены профилированным, подоконным карнизом. Под окнами расположена раскрепованная накладка, содержащая лежащую филёнку.

В кирпичной стенке галереи, выходящей торцом на главный фасад, устроен дверной проём, за которым расположена лестница, ведущая на 2-ой этаж. Проём с лучковой перемычкой. В настоящее время первоначальная филёчатая дверь утрачена и установлена простая деревянная, двупольная дверь. Сохранилась деревянная филёчатая фрамуга с накладными резными деталями. Перед дверью устроена двухступенчатая наружная лестница, над дверью – поздний односкатный козырёк.

На главном юго-восточном фасаде в оконных проёмах 1-го этажа (3-я и 5-я ось) устроены поздние дверные проёмы входных дверей помещений торгового назначения, к которым ведут металлические наружные лестницы.

На дворе северо-западном фасаде оконные проёмы цокольного, 1-го и 2-го этажей с лучковой перемычкой, лишены обрамлений.

Расположенная в правой части дворового северо-западного фасада двухэтажная деревянная галерея (лит. «а⁴») также претерпела изменения. В правой её части деревянные стены 1-го этажа обшиты дранкой и оштукатурены, утрачены первоначальные оконные рамы, здесь же устроен небольшой объём, закрытый гипсокартоном. В левой части у галереи сохранились крупные оконные рамы с дощатым подоконным простенком. Во 2-ом этаже в габаритах галереи (продольных) возведён крупный кирпичный пристрой на металлических стойках.

Интерьеры в лит. «А¹» архитектурно-художественных элементов не имеют.

Лит. «Б» – двухэтажное строение прямоугольное в плане, с галереей (лит. «б») на юго-восточном дворе фасаде. Строение расположено в северной угловой части участка и своим главным юго-западным фасадом выходит на красную линию ул. 3-я Интернациональная. Крыша дома вальмовая с шиферным покрытием со слуховым окном на дворе северо-восточным фасаде. Организованный водоотвод отсутствует.

Стены здания деревянные обложены кирпичом, кирпичная кладка не оштукатурена, окрашена.

На главном фасаде цоколь до уровня нижней отметки оконного проёма выполнен из блоков белого камня, на фасаде не выделен. Междуетажное членение обозначено нешироким двухступенчатым карнизом. Стены завершаются трёхступенчатым венчающим карнизом незначительного выноса. Углы фасада оформлены гладкими лопатками с раскреповками. Такой же лопаткой выделена 5-я ось проёмов, выделяющая дворовую галерею, выходящую на главный фасад торцовой кирпичной стеной, в которой устроена входная дверь.

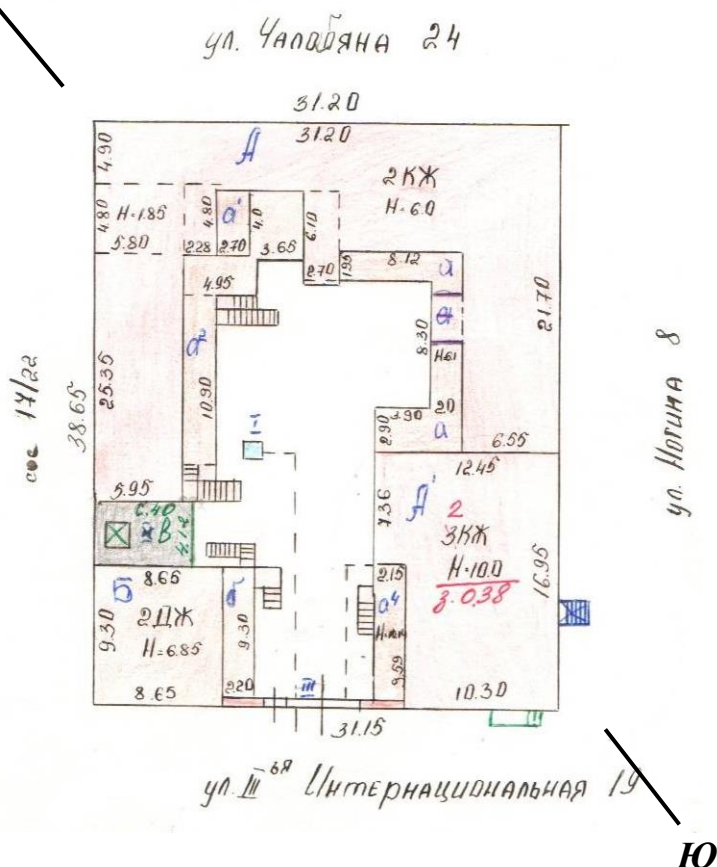
Оконные проёмы обоих этажей с плоской перемычкой. Окна 2-го этажа оформлены профилированными наличниками на невысоких основаниях, объединены простым карнизом-полочкой.

В кирпичной стенке галереи, выходящей торцом на главный фасад, устроен дверной проём, за которым расположена лестница, ведущая на 2-ой этаж. Проём с плоской перемычкой, закрыт деревянной двупольной дверью с высокой, деревянной филёнчатой фрамугой с накладными резными деталями. Полотна оформлены филёнками.

Галерея на дворе юго-восточном фасаде двухъярусная, деревянная. 1-ый ярус галереи с дощатой обшивкой. Во 2-ом ярусе галереи, в центральной части сохранились первоначальные крупные, оконные рамы с мелкой расстекловкой, между ними – деревянные стойки. В боковых частях галереи первоначальные оконные рамы утрачены. Филёнчатый подоконный простенок

Интерьеры в лит. «Б» архитектурно-художественных элементов не имеют.

C



*Выкопировка из плана усадебного участка по ул. 3-я Интернациональная, 19,
ул. Ногина, 8, ул. Чалабяна, 24
(архив ГБУ АО «БТИ», инв. дело № 2¹¹¹/4, 2000 г.)*

12.8. Изменения, утраты и современное техническое состояние Объекта:

Лит. «А» – на главном северо-восточном фасаде над крайним северным окном (13-я ось проёмов) широкие, глубокие трещины и утрата части венчающего карниза, локальное отслоение штукатурного и окрасочного слоёв, следы высолов. У рустованной лопатки, оформляющей угол фасада 2-го этажа утрата в нижней части штукатурного слоя до кирпичной кладки. Над окном по 10-ой оси проёмов глубокие трещины и частичная утрата верхней профилированной части наличника, в венчающем карнизе частичная утрата профилированных тяг, выполненных из раствора. У 4-х окон 2-го этажа в крайней правой части фасада частичная деструкция профилированных наличников, следы намокания в межоконных простенках с утратой окрасочного и деструкцией штукатурного слоёв, деструкция подоконного профилированного карниза и утрата тяг, выполненных из раствора, до кирпичной кладки. На стенах 1-го этажа и в подоконном простенке окон 2-го этажа имеются локальные участки с утратой окрасочного слоя и штукатурного слоя до кирпичной кладки, следы намокания. Деревянные оконные заполнения 2-го этажа полностью заменены на новые, выполненные из ПВХ. По 1-му этажу из оконных проёмов устроено несколько поздних дверных проёмов, имеются следы намокания в нижней части стен 1-го этажа, стены 1-го и 2-го этажей выкрашены краской разного цвета.

На главном юго-восточном фасаде гладкая штукатурка и профилированные карнизы, выполненные из раствора, имеют незначительные утраты, профилированные наличники окон 2-го этажа имеют трещины в верхней (лучковой) части, у окон 2-го этажа правой части юго-восточного фасада заложена нижняя часть проёмов, деревянные оконные заполнения 2-го этажа частично заменены на новые, выполненные из ПВХ, по 1-му этажу из оконных проёмов устроено несколько поздних дверных проёмов, имеются следы намокания в нижней части стен 1-го этажа, в межоконных простенках 2-го этажа, в венчающем карнизе, стены 1-го и 2-го этажей выкрашены краской разного цвета.

На дворовом северо-западном фасаде, в левой части, частично утрачена деревянная двухъярусная галерея. Утрачена также выступающая в сторону дворовой территории левая часть двухъярусной деревянной галереи, на её месте возведён двухэтажный объём, выполненный из силикатных блоков.

Общее техническое состояние удовлетворительное.

Лит. «А¹» – на главном юго-восточном фасаде, в левой части, вокруг окон цокольного этажа имеются участки с утратой штукатурного слоя до кирпичной кладки, в подоконном карнизе и подоконном простенке окон 1-го этажа – локальный участок с утратой окрасочного слоя и штукатурного слоя до кирпичной кладки. Наблюдается деструкция профилированных тяг в межэтажном карнизе, а также в подоконном карнизе окон 2-го этажа. Имеются следы намокания в венчающем карнизе (под фронтоном). Деревянные заполнения окон 1-го этажа и частично окон 2-го этажа заменены на новые, выполненные из ПВХ.

На главном юго-западном фасаде на стенах цокольного этажа имеются локальные участки с утратой окрасочного и штукатурного слоя до кирпичной кладки, наблюдаются следы намокания. На стенах 1-го этажа, повсеместно, наблюдаются следы намокания, потёки окрасочного слоя, имеется частичная утрата профилированных тяг, выполненных из раствора, в подоконном карнизе окон 1-го этажа и в межэтажном карнизе. В межоконном простенке, между 2-ой и 3-ей осями проёмов, имеется локальный участок с утратой окрасочного слоя и штукатурного слоя до кирпичной кладки. Деревянные заполнения окон 1-го и 2-го этажей заменены на новые, выполненные из ПВХ. Первоначальная входная, деревянная филёнчатая дверь, устроенная в кирпичной стенке галереи, выходящей торцом на главный фасад, утрачена и установлена простая деревянная, двупольная дверь. Стены фасада выкрашены краской разного цвета, наблюдаются следы намокания, на стенах 1-го этажа имеются потёки окрасочного слоя.

На дворовом северо-западном фасаде у деревянной галереи в правой части 1-го этажа утрачены крупные оконные рамы, эта часть стены обшита досками и дранкой, оштукатурена, штукатурный слой частично утрачен. Здесь устроен небольшой объём, закрытый гипсокартоном. Во 2-ом этаже в габаритах галереи (продольных) возведён крупный кирпичный пристрой на металлических стойках.

Общее техническое состояние удовлетворительное.

Лит. «Б» – на главном юго-западном фасаде наблюдается значительная деструкция белокаменных блоков цокольной части, следы намокания стен фасада, частичная деструкция подоконного карниза и значительная утрата профилированных наличников окон 2-го этажа. Первоначальная входная, деревянная филёнчатая дверь, устроенная в кирпичной стенке галереи, выходящей торцом на главный фасад, имеет утрату декоративных накладных элементов, перекося дверных полотен, потёртости деревянных поверхностей.

Общее техническое состояние удовлетворительное.

Ворота – неоштукатуренная кирпичная стенка ворот имеет частичную утрату окрасочного слоя, а также значительное намокание в нижней части с деструкцией кирпичной кладки и выпадением отдельных кирпичей. Парапетные столбики, венчающие аттик, имеют утраты профилированного карниза в завершении. Утрачены первоначальные полотна ворот и правой калитки.

Общее техническое состояние удовлетворительное.

12.9. Сведения о современном использовании Объекта:

Используется под жилые и торгово-офисные помещения.

12.10. Характеристика градостроительного и ансамблевого значения Объекта:

Объект расположен на территории градостроительного образования «Базар «Большие Исады», XVIII – нач. XX в.». Главными фасадами строений («А», «А¹», «Б»), входящих в его состав, поставлен по линиям застройки улиц: Чалабяна, Ногина и 3-я Интернациональная. Границы территории Объекта закрепляют юго-восточную часть исторического квартала. Представляет собой пример доходного домовладения 2-й пол. XIX – нач. XX вв. (см. рисунок 2, 3)

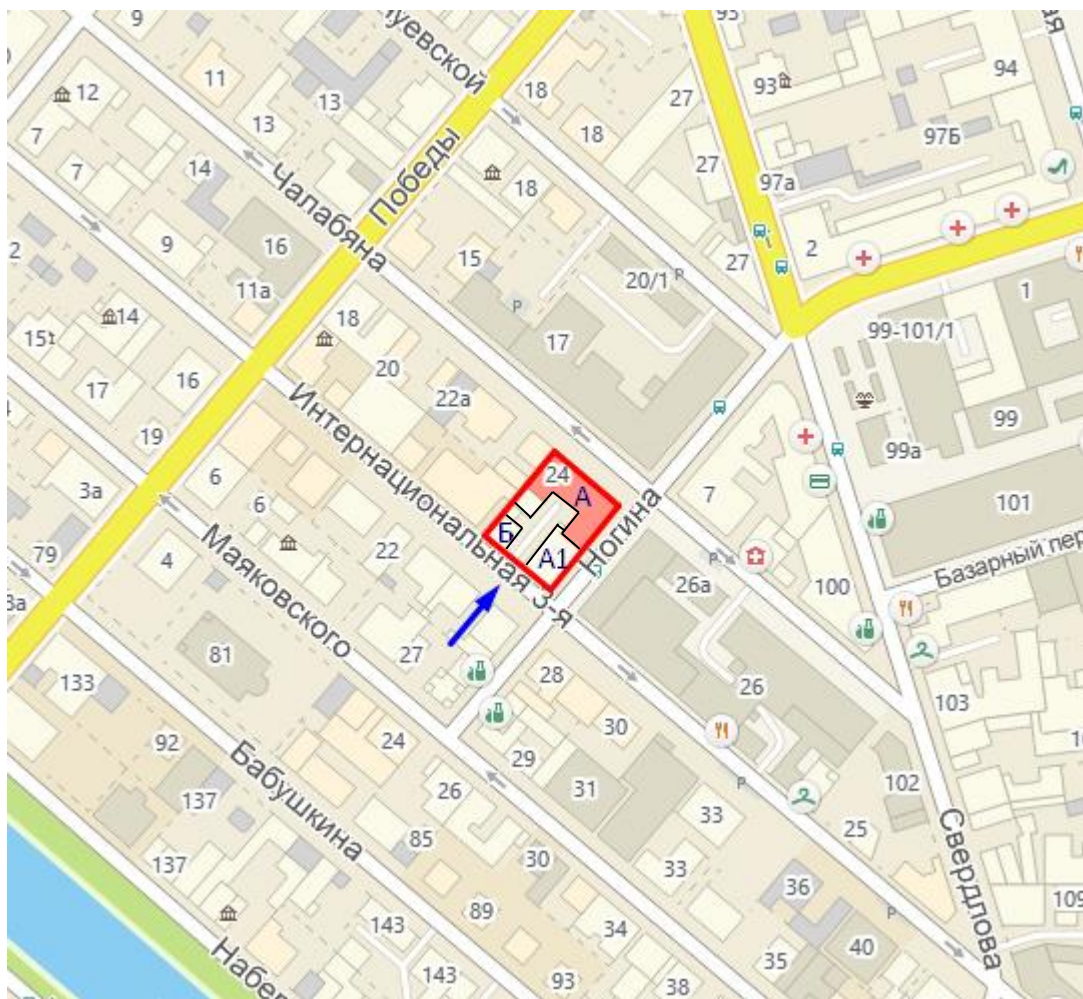


Рисунок 2.

Местоположение Объекта на карте города. Современная градостроительная ситуация
(Астрахань (ноябрь 2025) – 2ГИС)

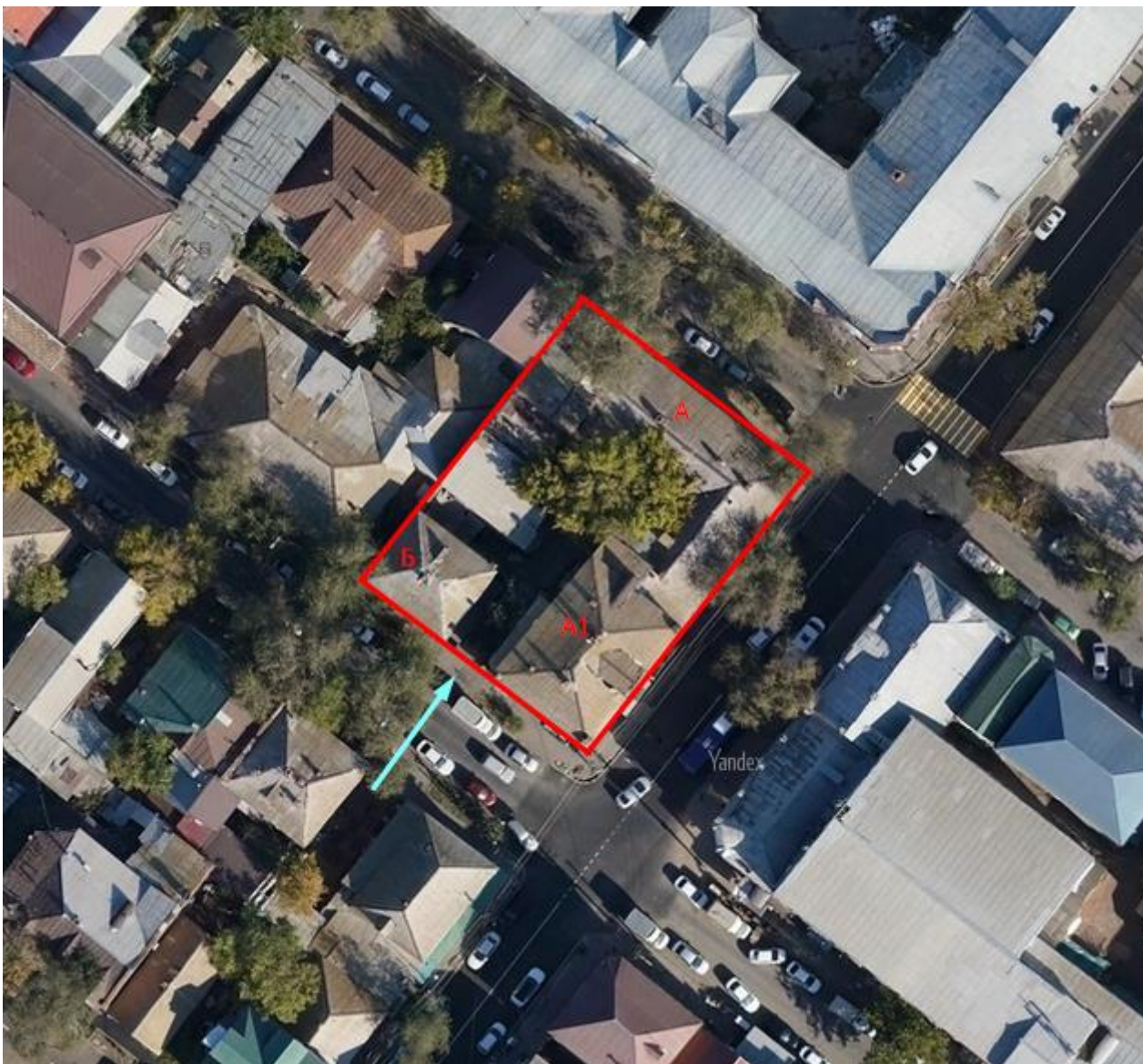


Рисунок 3.
Современная градостроительная ситуация
(интернет ресурс: Спутниковая карта Астрахани – Яндекс Карты, 2025 г.)

12.11. Сведения о непосредственной связи с историческими личностями или событиями, иные сведения мемориального характера:

Сведения о непосредственной связи с историческими личностями или событиями, иные сведения мемориального характера не установлены.

12.12. Описание особенностей Объекта, являющихся основаниями для включения его в реестр и подлежащих обязательному сохранению (предмет охраны объекта):

Предмет охраны определён в рамках настоящей экспертизы и представлен в Приложении № 4 к настоящему акту экспертизы.

12.13. Сведения о границах территории Объекта, включая текстовое и графическое описания местоположения этих границ:

Границы территории Объекта не утверждены. Проект границ территории разработан в составе настоящей экспертизы на основании земельного участка выявленного объекта культурного наследия и представлен в Приложениях № 1, № 2, № 3 к настоящему акту экспертизы.

12.14. Фотографическое (графическое) изображение:

Представлено в Приложении № 7.

13. Обоснования вывода экспертизы:

13.1. Экспертное заключение подготовлено по результатам изучения Объекта, собранных и представленных на экспертизу документов, проведения необходимых дополнительных исследований и оценок, основываясь на содержании Федерального закона от 25.06.2002 № 73-ФЗ «Об объектах культурного наследия (памятниках истории и культуры) народов Российской Федерации», других документов, указанных в п. 9 настоящего акта.

13.2. Собранные в процессе подготовки настоящего акта экспертизы материалы и проведённые исследования достаточны для принятия решения и формулирования однозначного вывода настоящей экспертизы.

13.3. При изучении полученных и собранных в процессе подготовки настоящего акта экспертизы документов новые сведения по объекту не выявлены.

13.4. Вывод экспертизы формулируется в соответствии со статьёй 22 (пункт а) Положения о государственной историко-культурной экспертизе, утверждённого постановлением Правительства Российской Федерации от 25 апреля 2024 г. № 530.

13.5. При изучении полученных документов, а также при натурном обследовании Объекта, его ценностных характеристик, изучения его роли в градостроительной ситуации, подтверждено наличие историко-культурной ценности Объекта, его особенностей, подлежащих обязательному сохранению (предмет охраны), определены границы территории и предмет охраны Объекта. Включение данного Объекта в единый государственный реестр объектов культурного наследия (памятников истории и культуры) народов Российской Федерации *целесообразно*.

13.6. **Обоснование вида:** в соответствии со ст. 3 Федерального закона № 73-ФЗ «Об объектах культурного наследия (памятниках истории и культуры) народов Российской Федерации» вид Объекта определяется как *памятник*.

13.7. Обоснование категории историко-культурного значения:

В соответствии с абзацем 2 ст. 4 Федерального закона № 73-ФЗ объект, обладающий градостроительной, историко-архитектурной, художественной, научной и мемориальной ценностью, имеющий особое значение для истории и культуры субъекта Российской Федерации определяется как объект культурного наследия *регионального значения*.

13.8. Обоснование границ территории Объекта:

Границы территории выявленного объекта культурного наследия предлагается установить согласно границам владения, окончательно сформированным в кон. XX в.

Прилагаемый к настоящему акту государственной историко-культурной экспертизы проект границ территории выявленного объекта культурного наследия содержит обоснования проектного решения, представлен в графической форме (в виде схемы), имеет текстовое описание, а также включает описание требований к осуществлению деятельности в границах территории выявленного объекта культурного наследия.

Представленный проект границ территории выявленного объекта культурного наследия соответствует требованиям ст. 3.1, 5.1 Федерального закона от 25.06.2002 г. № 73-ФЗ «Об объектах культурного наследия (памятниках истории и культуры) народов Российской Федерации».

13.9. По результатам проведённых натурных, историко-архивных и библиографических исследований объект идентифицирован как **«Дома доходные Аверьянова»**. Дата создания Объекта – **2-я пол. XIX в.**

Объект в значительной степени сохранил до настоящего времени подлинные особенности, являющиеся основанием для его включения в реестр и подлежащие обязательному сохранению, такие как габаритные и силуэтные отметки, архитектурно-художественное оформление фасадов (более подробно предмет охраны описан в Приложении № 4 к настоящему акту экспертизы).

14. Вывод экспертизы:

14.1. **Считать обоснованным (положительное заключение) включение** в единый государственный реестр объектов культурного наследия (памятников истории и культуры) народов Российской Федерации выявленного объекта культурного наследия **«Усадьба городская»**, 2-я пол. XIX в., расположенного по адресу: г. Астрахань, ул. Чалабяна, 24, ул. Ногина, 8, ул. 3-я Интернациональная, 19 (Лит. «А», «А¹», «Б»).

Учитывая изложенное, уточнение сведений в части наименования, месторасположения (адреса) и состава Объекта, установленных в результате проведённых исследований при выполнении экспертизы, **является обоснованным.**

14.2. Наименование объекта – **«Дома доходные Аверьянова»**.

14.3. Дата создания Объекта – **2-я пол. XIX в.**

14.4. Состав Объекта – **Лит. «А», «А¹», «Б», ворота с калитками.**

14.4. Адрес объекта – **г. Астрахань, ул. 3-я Интернациональная, 19, ул. Ногина, 8, ул. Чалабяна, 24.**

14.5. Вид – **памятник.**

14.6. Общая видовая принадлежность – **памятник архитектуры и градостроительства.**

14.7. Категория историко-культурного значения объекта – **объект культурного наследия регионального значения.**

14.8. Границы территории объекта культурного наследия регионального значения установить согласно **Приложению № 1.**

14.9. Описание границ территории объекта культурного наследия регионального значения принять согласно **Приложению № 2.**

14.10. Правовой режим использования земель в границах территории объекта культурного наследия регионального значения установить согласно **Приложению № 3.**

14.11. Предмет охраны объекта культурного наследия регионального значения определить согласно **Приложению № 4.**

14.12. Учесть, что рассматриваемый объект культурного наследия регионального значения находится на территории градостроительного образования «Базар «Большие Исады», XVIII – нач. XX в.», охраняемого государством согласно постановлению Главы Администрации Астраханской области от 27.12 1993 г. № 230.

15. Перечень приложений к Акту государственной историко-культурной экспертизы:

Номер приложения	Наименование прилагаемого документа	Примечание
1	Схема границ территории объекта культурного наследия регионального значения «Дома доходные Аверьянова», 2-я пол. XIX в. (Лит. «А», «А ¹ », «Б», ворота с калитками), расположенного по адресу: г. Астрахань, ул. 3-я Интернациональная, 19, ул. Ногина, 8, ул. Чалабяна, 24.	1 лист
2	Описание границ территории объекта культурного наследия регионального значения «Дома доходные Аверьянова», 2-я пол. XIX в. (Лит. «А», «А ¹ », «Б», ворота с калитками), расположенного по адресу: г. Астрахань, ул. 3-я Интернациональная, 19, ул. Ногина, 8, ул. Чалабяна, 24.	1 лист
3	Правовой режим использования земель в границах территории объекта культурного наследия регионального значения «Дома доходные Аверьянова», 2-я пол. XIX в. (Лит. «А», «А ¹ », «Б», ворота с калитками), расположенного по адресу: г. Астрахань, ул. 3-я Интернациональная, 19, ул. Ногина, 8, ул. Чалабяна, 24.	2 листа
4	Предмет охраны объекта культурного наследия регионального значения «Дома доходные Аверьянова», 2-я пол. XIX в. (Лит. «А», «А ¹ », «Б», ворота с калитками), расположенного по адресу: г.	3 листа

	Астрахань, ул. 3-я Интернациональная, 19, ул. Ногина, 8, ул. Чалабяна, 24.	
5	Историческая справка на выявленный объект культурного наследия «Усадьба городская», 2-я пол. XIX в., расположенного по адресу: г. Астрахань, ул. Чалабяна, 24, ул. Ногина, 8, ул. 3-я Интернациональная, 19 (Лит. «А», «А1», «Б»).	7 листов
6	Учётная карточка выявленного объекта культурного наследия «Усадьба городская», 2-я пол. XIX в., расположенного по адресу: г. Астрахань, ул. Чалабяна, 24, ул. Ногина, 8, ул. 3-я Интернациональная, 19. Дата составления карточки: 12 января 1995 г.	1 лист
7	Фотофиксация выявленного объекта культурного наследия «Усадьба городская», 2-я пол. XIX в., расположенного по адресу: г. Астрахань, ул. Чалабяна, 24, ул. Ногина, 8, ул. 3-я Интернациональная, 19 (Лит. «А», «А1», «Б»).	9 листов
8	Копия приказа Министерства культуры Российской Федерации от 21.02.2023 г. № 402 (с приложением).	3 листа
9	Копия приказа директора ГАУ АО НПУ «Наследие» Л. В. Назаровой от 09.01.2025 г. № 1-2/о	1 лист

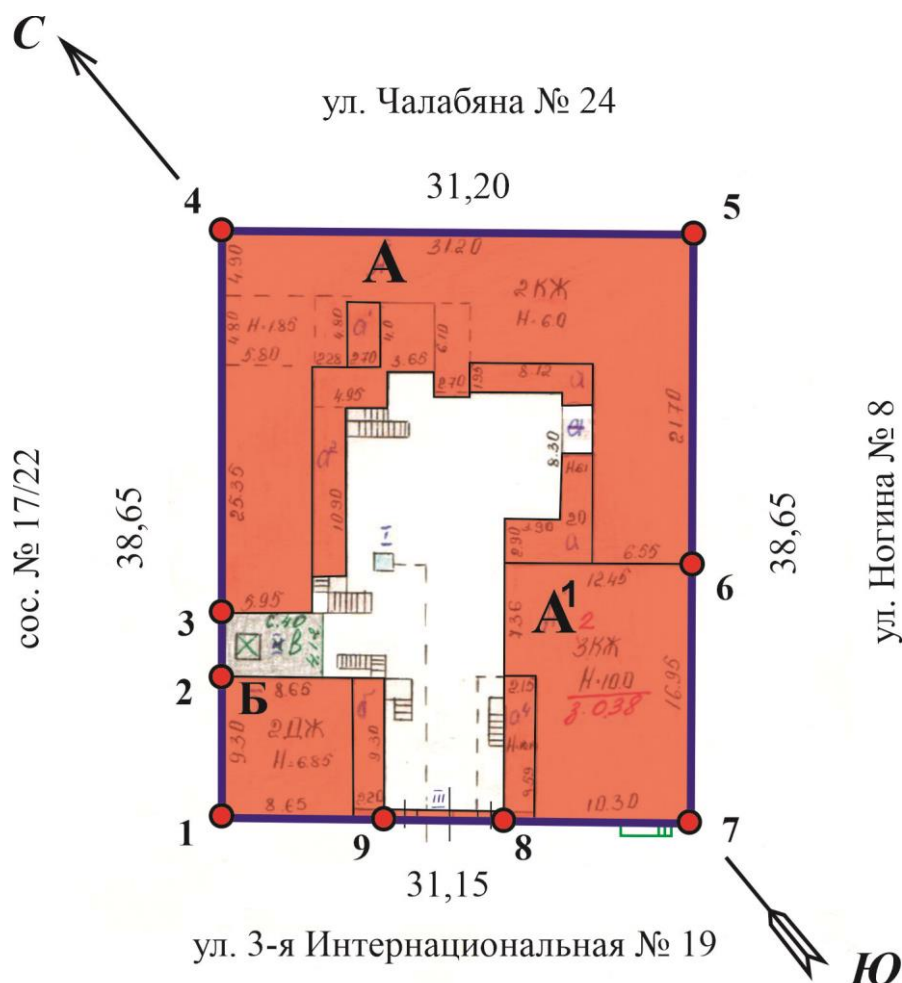
Дата оформления заключения экспертизы: 26 ноября 2025 года.

Настоящий акт государственной историко-культурной экспертизы оформлен в электронном виде в формате PDF и подписан усиленной квалифицированной электронной подписью.

Эксперт _____ Л. К. Горлова

Директор ГАУ АО
«НПУ «Наследие» _____ Л. В. Назарова

Схема границ территории
объекта культурного наследия регионального значения
«Дома доходные Аверьянова», 2-я пол. XIX в.
(Лит. «А», «А¹», «Б», ворота с калитками),
расположенного по адресу: г. Астрахань,
ул. 3-я Интернациональная, 19, ул. Ногина, 8, ул. Чалабяна, 24.



Условные обозначения:

- граница территории объекта культурного наследия регионального значения «Дома доходные Аверьянова», 2-я пол. XIX в. (Лит. «А», «А¹», «Б», ворота с калитками).
- строения, входящие в состав объекта культурного наследия регионального значения «Дома доходные Аверьянова», 2-я пол. XIX в. (Лит. «А», «А¹», «Б», ворота с калитками).
- 4** - обозначение характерной точки границ территории объекта культурного наследия регионального значения «Дома доходные Аверьянова», 2-я пол. XIX в. (Лит. «А», «А¹», «Б», ворота с калитками).

Описание границ территории
объекта культурного наследия регионального значения
«Дома доходные Аверьянова», 2-я пол. XIX в.
(Лит. «А», «А¹», «Б», ворота с калитками),
расположенного по адресу:

г. Астрахань, ул. 3-я Интернациональная, 19, ул. Ногина, 8, ул. Чалабяна, 24.

- от точки 1 (западный угол лит. «Б») в северо-западном направлении по наружной стене дворового северо-западного фасада через точку 2 (северный угол лит. «Б»), далее по наружной стене хоз. постройки лит. «В» через точку 3 (западный угол лит. «А») до поворотной точки 4 – 38,65 м;

- от точки 4 в северо-восточном направлении по наружной стене главного северо-восточного фасада лит. «А» до точки 5 – 31,20 м;

- от точки 5 в юго-восточном направлении по наружной стене главного юго-восточного фасада лит. «А» через точку 6 (сопряжение лит. «А» и лит. «А¹») по наружной стене главного фасада лит. «А¹» до поворотной точки 7 – 38,65 м;

- от точки 7 (южный угол лит. «А¹») в юго-западном направлении по наружной стене главного юго-западного фасада лит. «А¹» через точку 8 (западный угол лит. «А¹»), далее по лицевой стороне кирпичной стенки ворот через точку 9 (южный угол лит. «Б») до поворотной точки 1 – 31,15 м.

Правовой режим использования земель в границах территории

объекта культурного наследия регионального значения

«Дома доходные Аверьянова», 2-я пол. XIX в.

(Лит. «А», «А¹», «Б», ворота с калитками),

расположенного по адресу:

г. Астрахань, ул. 3-я Интернациональная, 19, ул. Ногина, 8, ул. Чалабяна, 24.

1. Разрешается:

- проведение работ по сохранению объекта культурного наследия на основании задания на проведение указанных работ, разрешения на проведение указанных работ, выданных региональным органом охраны объектов культурного наследия, проектной документации на проведение работ по сохранению объекта культурного наследия, согласованной региональным органом охраны объектов культурного наследия, а также при условии осуществления технического, авторского надзора и государственного надзора в области охраны объектов культурного наследия за их проведением. В случае если при проведении работ по сохранению объекта культурного наследия затрагиваются конструктивные и другие характеристики надёжности и безопасности объекта, указанные работы проводятся в соответствии с требованиями Федерального закона от 25 июня 2002 г. № 73-ФЗ «Об объектах культурного наследия (памятниках истории и культуры) народов Российской Федерации» (далее – Федеральный закон) и Градостроительного кодекса Российской Федерации;
- проведение в порядке и случаях, предусмотренных Федеральным законом, изыскательных, проектных, земляных, мелиоративных, хозяйственных и иных работ, в том числе:
 - реставрация объекта культурного наследия;
 - воссоздание утраченных элементов памятника;
 - установка памятных знаков и иной историко-культурной информации, относящихся к памятнику;
 - благоустройство территории, устройство плиточного и иного покрытия, лестниц, элементов освещения;
 - обеспечение сохранения традиционного визуального восприятия объекта культурного наследия с основных видовых точек;
 - ремонт подземных инженерных коммуникаций, не создающий угрозы повреждения объекта культурного наследия;
 - проведение мероприятий, направленных на обеспечение пожарной безопасности;
 - проведение археологических полевых работ.

2. Обеспечивается:

- запрет или ограничение движения транспортных средств в случае, если движение транспортных средств создаёт угрозу нарушения целостности и сохранности объекта культурного наследия;
- реализация мер пожарной безопасности;
- реализация мер экологической безопасности;
- защита объекта культурного наследия от динамических воздействий.

3. Запрещается:

- строительство объектов капитального строительства;
- проведение земляных и строительных работ, за исключением работ по сохранению объекта культурного наследия и его отдельных элементов, сохранению и воссозданию историко-градостроительной среды объекта культурного наследия, ремонту и реконструкции существующих подземных коммуникаций;
- осуществление производства земляных, хозяйственных работ, иных работ без наличия получившей положительное заключение Государственной историко-культурной экспертизы документации (или разделов документации), обосновывающей меры по обеспечению сохранности объекта культурного наследия, при проведении указанных работ.

ПРЕДМЕТ ОХРАНЫ

объекта культурного наследия регионального значения

«Дома доходные Аверьянова», 2-я пол. XIX в.

(Лит. «А», «А¹», «Б», ворота с калитками),

расположенного по адресу:

г. Астрахань, ул. 3-я Интернациональная, 19, ул. Ногина, 8, ул. Чалабяна, 24.

1. Градостроительные характеристики (особенности):

- историко-культурная ценность территории (занимает историческое местоположение).

2. Архитектурные и конструктивные характеристики (особенности):

- историческая ценность (время создания Объекта: **2-я пол. XIX в.**, Объект несёт в своём облике черты определённого исторического периода);

- объёмно-пространственная композиция и габариты Объекта (**Лит. «А»** – кирпичное, двухэтажное, П-образное в плане здание, занимает северо-восточную часть участка. Главным северо-восточным фасадом строение выходит на красную линию ул. Чалабяна, а главным юго-восточным – на ул. Ногина. **Лит. «А¹»** – кирпичное, двухэтажное на высоком цокольном этаже с мезонином на северо-восточном дворовом фасаде здание, занимает угловую южную часть участка. Прямоугольное в плане, оно вплотную примыкает к лит. «А» с юго-западной стороны. Главным юго-восточным фасадом выходит на красную линию ул. Ногина, а главным юго-западным – на ул. 3-я Интернациональная. **Лит. «Б»** – кирпичное, двухэтажное, прямоугольное в плане здание, занимает западную часть участка. Главным юго-западным фасадом строение выходит на красную линию ул. 3-я Интернациональная. **Ворота** – возведены в линии застройки ул. 3-я Интернациональная и соединяют лит. «А¹» и лит. «Б»);

- конструкция, материал капитальных стен (**Лит. «А»** – капитальные наружные и внутренние кирпичные стены. **Лит. «А¹»** – капитальные наружные и внутренние кирпичные стены. **Лит. «Б»** – капитальные наружные и внутренние кирпичные стены; капитальные наружные ограждающие конструкции (деревянные) галереи **лит. «б»** 2-го этажа дворового юго-восточного фасада.). **Ворота** – кирпичная стенка ворот, содержащая по центру проездную лучковую арку, а по сторонам неё – полуциркульные арки калиток);

- композиционная структура и архитектурно-художественное оформление фасадов, в том числе местоположение, размер, форма и оформление оконных проёмов, материал и характер отделки фасадных поверхностей (**Лит. «А»:** **Главные северо-восточный (ул. Чалабяна) и юго-восточный (ул. Ногина) фасады.** Кирпичные стены здания покрыты гладкой штукатуркой, окрашены;

узкий простой карниз-полочка, подчёркивающий междуэтажное членение; широкий гладкий фриз, выделенный узким профилированным карнизом, и профилированный карниз незначительного выноса, венчающие стены фасадов; раскрепованные лопатки, гладкие по 1-му этажу и рустованные по 2-му, оформляющие углы фасадов; раскрепованные лопатки, гладкие по 1-му этажу и рустованные по 2-му, выделяющие 8-ю и 9-ю оконные оси (главный северо-восточный фасад); раскрепованная лопатка, гладкая по 1-му этажу и рустованная по 2-му, расположенная между 6-ой и 7-ой оконными осями (главный юго-восточный фасад); оконные проёмы 1-го этажа небольшие прямоугольной формы с плоской перемычкой, лишены обрамлений; оконные проёмы 2-го этажа с лучковой перемычкой обрамлены профилированными наличниками; сквозной проход с ул. Чалабяна на дворовую территорию, устроенный по 9-ой оси (северо-восточный фасад).

Дворовый юго-западный фасад. Деревянная двухъярусная галерея, по 2-му этажу с крупными, оконными рамами с мелкой; дощатый подоконный простенок.

Лит. «А¹»: Главные юго-восточный (ул. Ногина) и юго-западный (ул. 3-я Интернациональная) фасады. Кирпичные стены цокольного и 1-го этажей покрыты гладкой штукатуркой, окрашены; кирпичные стены 2-го этажа оформлены линейным рустом, окрашены; гладкий фриз, выделенный узким профилированным пояском, и профилированный карниз, подчёркивающие междуэтажное членение; широкий гладкий фриз, выделенный узким профилированным карнизом и оформленный узкими лежащими нишами, расположенными по осям оконных проёмов, а также профилированный венчающий карниз незначительного выноса, завершающие стены фасадов; раскрепованные лопатки, обработанные квадровым рустом по цокольному и 1-му этажам и рустованные, с центральной узкой нишей, по 2-му этажу, оформляющие закруглённые рустованные углы фасадов; парапетные столбики с лучковым завершением, крытым металлической кровелькой, подчёркивающие углы фасадов; раскрепованная лопатка, оформленная квадровым рустом по цокольному и 1-му этажам и рустованная, с центральной узкой нишей, по 2-му этажу, расположенная между 4-ой и 5-ой оконными осями (главный юго-восточный фасад); раскрепованная лопатка, оформленная квадровым рустом по цокольному и 1-му этажам и рустованная, с центральной узкой нишей, по 2-му этажу, выделяющая 1-ю ось проёмов, обозначающую дворовую галерею, выходящую на главный фасад торцовой кирпичной стеной (главный юго-западный фасад); оконные проёмы цокольного этажа с плоской перемычкой, лишены обрамлений; оконные проёмы 1-го этажа с лучковой перемычкой, оформлены тонко профилированным наличником на невысоком основании; оконные проёмы 2-го этажа с лучковой перемычкой, оформлены тонко профилированным наличником на невысоком основании с замковым камнем и объединены профилированным, подоконным карнизом; раскрепованная накладка, содержащая лежащую филёнку, расположенная под окнами 2-го этажа; дверной проём входной двери с лучковой перемычкой, с первоначальной деревянной, филёнчатой фрамугой с накладными резными деталями (главный юго-западный фасад); фронтоны, с лучковым

профилированным завершением, опирающимся на угловые гладкие лопатки, в тимпане фронтона – двойное окно с проёмами полуциркульного завершения, проёмы оформлены профилированными архивольтами (главный юго-восточный фасад).

Лит. «Б»: Главный юго-западный (ул. 3-я Интернациональная) фасад.

Стены здания деревянные обложены кирпичом, кирпичная кладка не оштукатурена, окрашена; неширокий двухступенчатый карниз, подчёркивающий междуэтажное членение; трёхступенчатый венчающий карниз незначительного выноса; гладкие лопатки с раскреповками, оформляющие углы фасада; гладкая лопатка с раскреповками, выделяющая 5-ю ось проёмов, обозначающая дворовую галерею, выходящую на главный фасад торцовой кирпичной стеной; оконные проёмы 1-го этажа с плоской перемычкой, без обрамлений; оконные проёмы 2-го этажа с плоской перемычкой, оформлены профилированными наличниками на невысоких основаниях, объединены простым карнизом-полочкой; дверной проём входной двери с плоской перемычкой, с деревянной двупольной филёнчатой дверью, с высокой, деревянной филёнчатой фрамугой с накладными резными деталями.

Дворовый юго-восточный фасад. Деревянная двухъярусная галерея, по 2-му этажу с крупными, оконными рамами с мелкой расстекловкой и деревянными стойками; филёнчатый подоконный простенок, проходящий по всей галерее.

Ворота: Кирпичная стенка ворот, содержащая по центру проездную лучковую арку, а по сторонам неё – полуциркульные арки калиток, не оштукатурена, окрашена; крупные прямоугольные ниши со ступенчатым завершением, расположенные над арками калиток; двухступенчатый карниз, завершающий кирпичную стенку ворот; аттик, фланкированный по сторонам тумбами, расположен по оси проездной арки; прямоугольная лежащая ниша, помещённая в центре аттика; профилированный карниз, венчающий аттик; парапетные столбики с профилированным завершением, подчёркивающие тумбы).

- конструкция, форма, характер кровли.

Предмет охраны может быть уточнён при проведении натурных реставрационных исследований.

**Краткая историческая справка
на объект культурного наследия**

Усадьба городская, 2-я пол. XIX в.

*г. Астрахань,
ул. Чалабяна, 24, ул. Ногина, 8,
ул. 3-я Интернациональная, 19
(Лит. «А», «А1», «Б»)*

I. Общие сведения об объекте.

В соответствии с решением исполкома Астраханского областного Совета народных депутатов «О создании областной межведомственной комиссии для проведения инвентаризации и учёта состояния историко-культурного и природного наследия» от 26.03.1991 г. № 173 и по Рекомендациям Минкультуры РСФСР от 21.06.1991 г. в г. Астрахани и области вышеуказанной комиссией совместно со специалистами московского института «Спецпроектреставрация» в 1991-1993 гг. была проведена инвентаризация памятников истории и культуры и объектов, представляющих культурную ценность.

В результате работы комиссии в список выявленных объектов, представляющих культурную ценность, был включён объект под наименованием: «Усадьба городская, 2-я пол. XIX в. – г. Астрахань, ул. Чалабяна, 24, ул. Ногина, 8, ул. 3-я Интернациональная, 19» в составе: - дом жилой с хозпристройкой (2-я пол. XIX в.), на три улицы; - флигель (кон. XIX в.), по ул. 3-я Интернациональная. (1)

Согласно протоколу заседания экспертной комиссии по проведению историко-культурной экспертизы от 13.09.2012 г., объект является выявленным объектом культурного наследия «Усадьба городская, 2-я пол. XIX в. – г. Астрахань, ул. Чалабяна, 24, ул. Ногина, 8, ул. 3-я Интернациональная, 19 (Лит. «А», «А¹», «Б»))».

Указанный объект располагается в Кировском районе г. Астрахани, в квартале, образованном ул. Победы (бывш. Луковская), ул. Ногина (бывш. Кутумовская, Ново-Исадная), ул. Чалабяна (бывш. Николо-Часовенная, 2-я Интернациональная, Астраханская), ул. 3-я Интернациональная (бывш. Армяно-Успенская), на территории градостроительного образования «Базар «Большие Исады», XVIII – нач. XX в.», охраняемого государством согласно постановлению Главы Администрации Астраханской области от 27.12.1993 г. № 230.

Индекс типологической принадлежности объекта:
3.2. – памятники жилой архитектуры.

II. История строительства и использования объекта.

По имеющимся на данный момент сведениям установлено следующее.

Исследуемый квартал исторически расположен вблизи рынка Большие Исады.



Фрагмент плана г. Астрахани 1890 г. (2)
Показан исследуемый квартал. Под № 43 – «Большие Исады»

Согласно таблице домов и улиц г. Астрахани 1884 г., в 4 участке 12 околотке в исследуемом квартале по ул. Николо-Часовенной от ул. Луковской до ул. Ново-Исадной числились домовладения:

№ 18 – Юзбашева, полукаменное;

№ 20 – Милова, деревянное;

№ 22 – Пятовой, деревянное;

№ 24 – Аверьянова, каменное;

по ул. Ново-Исадной между ул. Николо-Часовенной и Армяно-Успенской располагались:

№ 12 – Аверьянова, каменное;

№ 14 – его же, деревянное;

по ул. Армяно-Успенской от ул. Луковской до Ново-Исадной:

№ 15 – Джанумов, деревянное;

№ 17 – Амирова, деревянное;

№ 19 – Пятовой, деревянное;

№ 21 – Аверьянов, деревянное. (3)

Таким образом, вся юго-восточная оконечность квартала была занята домовладением Аверьянова; на восточный угол выходили каменные постройки, а на южный – деревянные. Предположительно, угловой дом по ул. Никол-Часовенная и Ново-Исадная (совр. лит. «А») уже существовал к этому времени (нач. 1880-х гг.), и является самой старой частью домовладения.

В марте 1889 г. Яков Иванович Аверьянов получает разрешение на постройку «2-х каменных пристроек к дому его и ретиратов» по ул. **Николо-Часовенной и Исадной** по проекту архитектора **Домонтовича**.

В сентябре 1889 г. Аверьянов получает разрешение «в постройке каменного с подвалами дома» по ул. **Армяно-Успенской**, также по проекту **Домонтовича**. (8) Здесь надо отметить, что Я.И. Аверьянов владел ещё одним дворовым местом в этом квартале по Армяно-Успенской улице, и разрешение могло касаться как постройки под современной лит. «Б», так и постройки на другом участке.

В июле 1896 г. **Аверьянов** получает разрешение на возведение «каменной пристройки к существующим домам» по ул. **Николо-Часовенной**. Строительство должно было вестись под надзором архитектора **Малаховича**. (7)

Предположительно, в течение последнего десятилетия XIX в. была возведена угловая постройка на углу ул. **Ново-Исадная** (совр. лит. «А¹»), пристроена правая часть здания по ул. **Николо-Часовенной** с дворовым крылом.

На 1902 г. в 4 участке 12 околотке по ул. **Николо-Часовенной**, **Ново-Исадной** и **Армяно-Успенской**, № 21/16 находилось домовладение **мещанина Аверьянова Якова Ивановича**:

1. Каменный 2-этажный дом: 7 квартир в верхнем этаже; лавка, склад и 5 квартир в нижнем этаже;
2. Каменный 2-этажный дом: верх – квартира, низ – 2 квартиры;
3. Каменный 2-этажный дом: верх – 2 квартиры; низ – 2 квартиры, лавочка, палатка.

Оценивалось все, исходя из предполагаемой доходности, в 19 604 руб. В 1904 г. оценка была снижена до 17 470 руб. (4)

Согласно протоколу оценочной комиссии 1909 г., были внесены изменения в оценочную ведомость. Домовладение уже значилось за **наследниками Я.И. Аверьянова**. В составе указывались:

1. Каменный 2-этажный дом на три улицы: верх – 6 квартир; низ – 7 квартир, палатка; во дворе – 2 квартиры; мезонин – квартира;
2. Каменный 2-этажный дом по Армяно-Успенской: верх – 2 квартиры, низ – 2 квартиры.

Оценка составляла 18 636 руб. (4)

Следует отметить, что 2-этажный дом по Армяно-Успенской (совр. лит. «Б») описывается как каменный, хотя из поздних материалов БТИ следует, что дом деревянный, обложенный кирпичом. Также «дом на три улицы» описывается как одинаковой этажности – в 2 этажа, в то время как фактически угловая его часть по ул. **Ново-Исадной** и **Армяно-Успенской** имеет 3 этажа (нижний этаж, вероятно, рассматривался как цокольный).

На 1914 г. оценка составляла уже 20 020 руб. (5)

На фотографиях начала XX в., запечатлевших Епархиальное женское училище, в левой части снимка хорошо просматривается угол исследуемого здания (совр. лит. «А»). Угловое помещение занимала кондитерская.



Вид на Епархиальное женское училище от угла ул. Ново-Исадной и Армно-Успенской, до 1908 г. В левой части снимка – дом Аверьянова (в угловом входе – кондитерская)



Вид по ул. Ново-Исадной в сторону Епархиального женского училища, после 1908 г. В левой части снимка – дом Аверьянова.

Дома Аверьянова, располагавшиеся вблизи центра торговой и деловой активности, являлись типичным примером доходных домов.

В верхних этажах располагались квартиры, сдававшиеся в наём, нижние этажи занимали лавки и квартиры подешевле.

Адрес-календари дают информацию о некоторых жильцах в доме Аверьянова. Сложность заключается в том, что стандартное указание адреса тех лет включало участок, улицу и имя домовладельца, а в районе Больших Исад находилось несколько домов, принадлежавших однофамильцам, и по ул. Армяно-Успенской в 4 участке располагалось по крайней мере ещё два «дома Аверьянова», не считая исследуемого.

Можно с уверенностью говорить лишь о жильцах дома Аверьянова, числившегося по Николо-Часовенной улице. В справочниках преимущественно упоминаются чиновники невысокого ранга и служащие. Так, здесь жил преподаватель латинского языка 1-й мужской гимназии К.А. Корсаков, делопроизводитель Губернского попечительства детских приютов Е.А. Аплавин, секретарь Губернского присутствия Н.П. Турчанинов, помощник податного инспектора Я.Я. Соколов, помощник участкового пристава Болдырев А.П. (10)

Об одном жильце благодаря материалам государственного архива Астраханской области известно несколько больше: статский советник Тимофей Иванович Тетюшинов, занимавший к этому времени должность старшего нотариуса Астраханского окружного суда. (10) Тимофей Иванович Тетюшинов родился 3 июня 1849 г. в Красноярском уезде Астраханской губернии в мещанской семье, образование получил в Казанском университете. Супругой будущего нотариуса стала дочь купца города Чистополя Казанской губернии Аскитрия Ардалионовна Зубова, в браке с которой родилось трое детей (все они получали образование в Петербурге). Тимофей Иванович в разные годы служил судебным следователем, младшим чиновником особых поручений при Астраханском губернаторе, членом Астраханской палаты уголовного и гражданского суда, участковым мировым судьей, городским судьей, в 1898-1912 гг. он нёс службу старшим нотариусом Астраханского окружного суда. Т.И. Тетюшинов дослужился до чина статского советника, был награждён орденами Святой Анны 2-ой степени, Святого Станислава 3-й степени, Святого Владимира 4-ой степени, серебряной медалью в память царствования Императора Александра III и медалью за труды по Первой всеобщей переписи населения 1897 г. (9) Одной из квартир, которые нанимал Т.И. Тетюшинов в нач. XX в., была квартира в доме Аверьянова по ул. Николо-Часовенной. К 1910-м годам семья Тетюшинова переехала в собственный дом у Ивановского моста. (10)

За **1919-1922** гг. дома **наследников Аверьянова** были муниципализированы. Согласно спискам муниципализированных домовладений от 1929 г., строения по ул. 2-я Интернациональная, 3-я Интернациональная и Ново-Исадная (с 1924 г. – Ногина), 24/19/8 переведены в ведение ГорКо и использовались как жилые дома. (5)

На генплане БТИ **1927** г. на участке «бывшего Аверьянова» на углу улиц 2-й Интернациональной (с 1936 г. – Астраханская, с 1939 г. – Чалабяна),

Ногина и 3-й Интернациональной под №№ 24, 31 (позднее исправлено на 24/19/8) располагались:

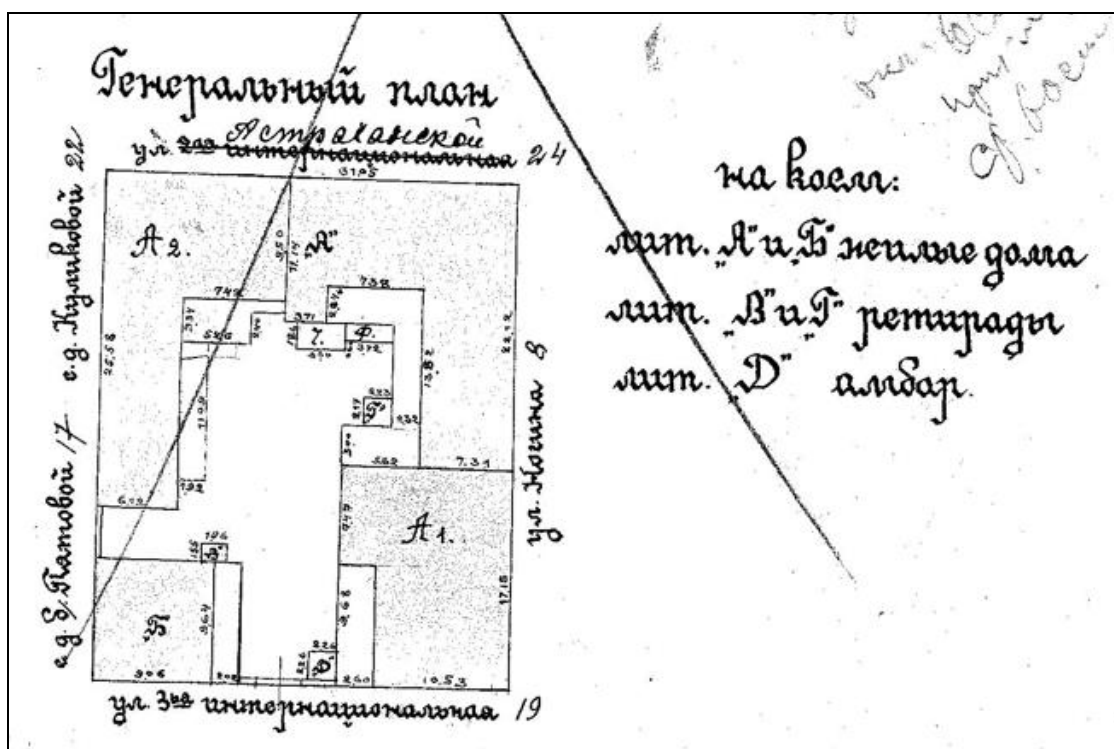
- лит. «А» (составлен из лит. «А» - на углу ул. Чалабяна и Ногина; лит. «А¹» - на углу ул. 3-я Интернациональная и Ногина; лит. «А²» - по ул. Чалабяна и вдоль северо-западной границы двора), с мезонином над северо-западным крылом и с дворовыми галереями - жилой дом;

- лит. «Б» (по ул. 3-й Интернациональной, слева), с входной галереей и подвалом - жилой дом;

- лит. «В», «Г» (во дворе) - ретиряды;

- лит. «Д» (примыкает к лит. «А» по ул. 3-й Интернациональной) - амбар.

- ворота по ул. 3-я Интернациональная. (6)



Генплан БТИ участка, 1927-1952 гг.

На генплане БТИ 1950 - 1970-х гг. состав построек остался без принципиальных изменений:

- лит. «А» - 2-этажный кирпичный жилой дом (П-образный, на углу ул. Ногина и Чалабяна и вдоль северо-западной границы двора), с 2-этажной тесовой галереей северо-западного и правой части юго-западного дворовых фасадов и 1-этажной тесовой галереей юго-восточного и левой части юго-западного дворовых фасадов);

- лит. «А¹» - 3-этажный кирпичный жилой дом (на углу ул. Ногина и 3-я Интернациональная), с 3-этажной тесовой галереей северо-западного фасада;

- лит. «Б» - 2-этажный деревянный жилой дом с облицовкой (по ул. 3-й Интернациональной, слева), с 2-этажной тесовой галереей юго-восточного фасада;

- дворовые хозпостройки;

- ворота по ул. 3-я Интернациональная между лит. «А¹» и «Б». (6)

На **2000** г. состав построек прежний, лит. «А¹» описана как 2-этажный дом на цокольном этаже. (6)

III. Историко-культурная оценка объекта.

Исследуемый объект представляет собой пример доходного домовладения 2-й пол. XIX – нач. XX вв. Наибольший интерес могут представлять строения под лит. «А» и «А¹» как средовой объект, являющийся элементом сохранившейся исторической застройки территории историко-архитектурного комплекса «Базар «Большие Исады», XVIII – нач. XX в.», закрепляющий красные линии застройки ул. Ногина, Чалабяна, 3-я Интернациональная, фиксируя углы исторически сложившегося квартала.

При включении в единый государственный реестр объектов культурного наследия рекомендуемое наименование объекта: «Дома доходные Аверьянова», 2-я пол. XIX в..

IV. Список архивных и библиографических источников.

1. Архив ГАУ АО «НПУ «Наследие». Научно-проектная документация. Инвентаризация памятников архитектуры г. Астрахани. – М.: Проект. ин-т по реставрации памят. ист. и культ. «Спецпроектреставрация», Т. 3, 1993. Л. 89.
2. [Электронный ресурс]:
https://retromap.ru/14189012_z12_46.365646,48.034286 (дата обращения: 04.09.2025)
3. Таблице домов и улиц г. Астрахани. Астрахань, 1884. С. 8, 78, 80.
4. ГААО. Ф. 94. Оп. 1. Т. 8. Д. 34891. Л. 98 об. – 100, 221 об. – 222.
5. ГААО. Ф. Р-1925. Оп. 1. Д. 531. Л. 41.
6. Архив ГБУ АО «БТИ». Инв.д. № 2 ¹¹¹/ 4, ул. Чалабяна, 24, ул. Ногина, 8, ул. 3-я Интернациональная, 19.
7. ГААО. Ф. 3. Оп. 1. Д. 759. Л. 55 об.
8. ГААО. Ф. 94. Оп. 1. Т. 8. Д. 34555. Л. 39 об. – 40, 148 об. – 149.
9. ГААО. Ф. 205. Оп. 3. Д. 17. Цит. по: [Электронный ресурс]:
https://minkult.astrobl.ru/news/26-aprelia-rossiiskie-notariusy-otmecaiut-professionalnyi-prazdnik_d8b298c7f1
10. Памятные книжки Астраханской губернии на 1900-1917 гг. Астрахань, 1900-1916.

Сентябрь 2025 г.

Ведущий архитектор сектора
учетной документации и мониторинга

О.Н. Ерхова

Приложение № 6
к Акту государственной
историко-культурной экспертизы

МИНИСТЕРСТВО КУЛЬТУРЫ СССР • ПАМЯТНИКИ ИСТОРИИ И КУЛЬТУРЫ СССР (недвижимые) _____
 СОЮЗНАЯ РЕСПУБЛИКА Р. Ф. Упр. обл. по охране культ. наследия Мин. культуры (индекс)
 Адрес г. Астрахань, ул. Гайдара, 24, чл. 101а 2 ул. 3-я Интерна-
 (АСР, край, область, район, автономная обл., национальный округ, населенный пункт) циональная, 14

УЧЕТНАЯ КАРТОЧКА

I. НАИМЕНОВАНИЕ ПАМЯТНИКА	<u>Усадьба городская</u>																									
II. ТИПОЛОГИЧЕСКАЯ ПРИНАДЛЕЖНОСТЬ	памятник археологии	памятник истории	памятник архитектуры	памятник монумент. ис-ва																						
III. ДАТИРОВКА ПАМЯТНИКА	<u>1 пол. XIX в.</u>																									
IV. ХАРАКТЕР СОВРЕМЕННОГО ИСПОЛЬЗОВАНИЯ	по перво-начальному назначению	культурно-просветительное	туристско-экскурсионное	лечебно-оздоровительное	жилые помещения	хозяйственное	не используется																			
					X																					
V. ХАРАКТЕРИСТИКА ТЕХНИЧЕСКОГО СОСТОЯНИЯ	<div style="display: flex; justify-content: space-between;"> <div>предлож. по использ.</div> <div> <table border="1" style="width: 100%;"> <tr> <td style="width: 25%;">хорошее</td> <td style="width: 25%;">среднее</td> <td style="width: 25%;">плохое</td> <td style="width: 25%;">аварийное</td> </tr> <tr> <td></td> <td style="text-align: center;">X</td> <td></td> <td></td> </tr> </table> </div> </div>							хорошее	среднее	плохое	аварийное		X													
хорошее	среднее	плохое	аварийное																							
	X																									
VI. КАТЕГОРИЯ ОХРАНЫ	<table border="1" style="width: 100%;"> <tr> <td style="width: 25%;">союзная</td> <td style="width: 25%;">республ.</td> <td style="width: 25%;">местная</td> <td style="width: 25%;">не состоит</td> </tr> <tr> <td></td> <td></td> <td></td> <td style="text-align: center;">X</td> </tr> </table>							союзная	республ.	местная	не состоит				X											
союзная	республ.	местная	не состоит																							
			X																							
наличие утвержденной охранной зоны	<table border="1" style="width: 100%;"> <tr> <td style="width: 50%;">да</td> <td style="width: 50%;">нет</td> </tr> <tr> <td style="text-align: center;">X</td> <td></td> </tr> </table>							да	нет	X																
да	нет																									
X																										
VII. НАЛИЧИЕ ДОКУМЕНТАЦИИ	<table border="1" style="width: 100%;"> <tr> <td style="width: 25%;">паспорт</td> <td style="width: 25%;">фотографии</td> <td style="width: 25%;">обмеры</td> <td style="width: 25%;">реставрационные материалы</td> </tr> <tr> <td></td> <td></td> <td></td> <td></td> </tr> </table>							паспорт	фотографии	обмеры	реставрационные материалы															
паспорт	фотографии	обмеры	реставрационные материалы																							
место хранения документов	<table border="1" style="width: 100%;"> <tr> <td colspan="3" style="text-align: center;">органы охраны</td> <td colspan="2" style="text-align: center;">реставрационные мастерские</td> <td colspan="2" rowspan="2" style="text-align: center;">музей архив. НИИ</td> </tr> <tr> <td style="width: 25%;">союзный</td> <td style="width: 25%;">республикан.</td> <td style="width: 25%;">местный</td> <td style="width: 25%;">республикан.</td> <td style="width: 25%;">местные</td> </tr> <tr> <td></td> <td></td> <td style="text-align: center;">X</td> <td></td> <td></td> <td colspan="2"></td> </tr> </table>							органы охраны			реставрационные мастерские		музей архив. НИИ		союзный	республикан.	местный	республикан.	местные			X				
органы охраны			реставрационные мастерские		музей архив. НИИ																					
союзный	республикан.	местный	республикан.	местные																						
		X																								
Дата составления карточки	<u>12 января 1995 г.</u>																									
Составитель	<u>Овчинников В. И. историк</u> Инспектор по охране памятников (Ф., и., о., должность или профессия, подпись) (Ф., и., о., подпись)																									

ФОТОФИКСАЦИЯ

выявленного объекта культурного наследия
«Усадьба городская», 2-я пол. XIX в., расположенного по адресу:
ул. Чалабяна, 24, ул. Ногина, 8, ул. 3-я Интернациональная, 19
(Лит. «А», «А¹», «Б»)



«Усадьба городская», 2-я пол. XIX в. — г. Астрахань,
ул. Чалабяна, 24, ул. Ногина, 8, ул. 3-я Интернациональная, 19.
Фото № 1. Общий вид Объекта в окружающей застройке с юга
(ул. 3-я Интернациональная / ул. Ногина).
Фото: Горлов Г.В., ноябрь 2025 г.



«Усадьба городская», 2-я пол. XIX в. — г. Астрахань,
ул. Чалабяна, 24, ул. Ногина, 8, ул. 3-я Интернациональная, 19.
Фото № 2. Общий вид Объекта в окружающей застройке с востока
(ул. Ногина / ул. Чалабяна).
Фото: Горлов Г.В., ноябрь 2025 г.



«Усадьба городская», 2-я пол. XIX в. – г. Астрахань,
ул. Чалабяна, 24, ул. Ногина, 8, ул. 3-я Интернациональная, 19.
Фото № 3. Главный юго-восточный фасад лит. «А» (ул. Ногина).
Фото: Горлов Г.В., ноябрь 2025 г.



«Усадьба городская», 2-я пол. XIX в. – г. Астрахань,
ул. Чалабяна, 24, ул. Ногина, 8, ул. 3-я Интернациональная, 19.
Фото № 4. Фрагмент главного юго-восточного фасада лит. «А» (ул. Ногина).
Фото: Горлов Г.В., ноябрь 2025 г.



«Усадьба городская», 2-я пол. XIX в. — г. Астрахань,
ул. Чалабяна, 24, ул. Ногина, 8, ул. 3-я Интернациональная, 19.
Фото № 5. Общий вид лит. «А» с востока. (ул. Ногина / ул. Чалабяна).
Фото: Горлов Г.В., ноябрь 2025 г.



«Усадьба городская», 2-я пол. XIX в. — г. Астрахань,
ул. Чалабяна, 24, ул. Ногина, 8, ул. 3-я Интернациональная, 19.
Фото № 6. Главный северо-восточный фасад лит. «А» (ул. Чалабяна).
Фото: Горлов Г.В., ноябрь 2025 г.



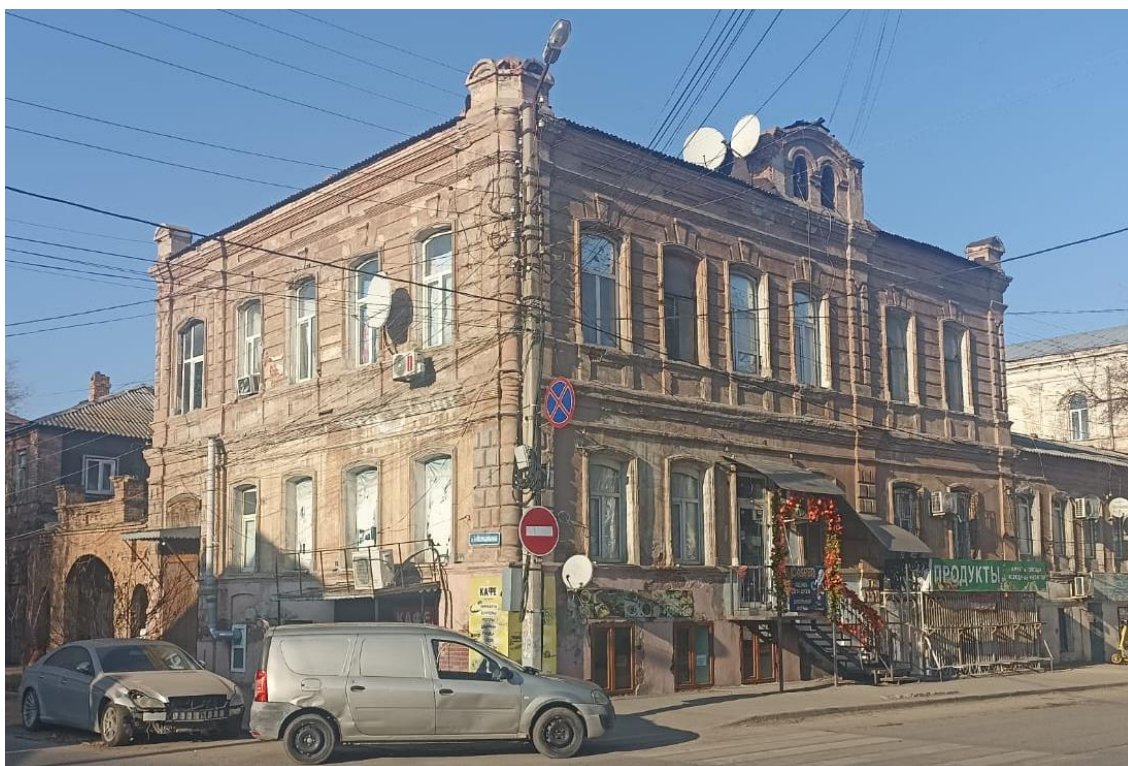
«Усадьба городская», 2-я пол. XIX в. – г. Астрахань,
ул. Чалабяна, 24, ул. Ногина, 8, ул. 3-я Интернациональная, 19.
Фото № 7. Фрагмент главного северо-восточного фасада лит. «А» (ул. Чалабяна).
Вид с востока.
Фото: Горлов Г.В., ноябрь 2025 г.



«Усадьба городская», 2-я пол. XIX в. – г. Астрахань,
ул. Чалабяна, 24, ул. Ногина, 8, ул. 3-я Интернациональная, 19.
Фото № 8. Фрагмент главного северо-восточного фасада лит. «А» (ул. Чалабяна).
Вид с севера.
Фото: Горлов Г.В., ноябрь 2025 г.



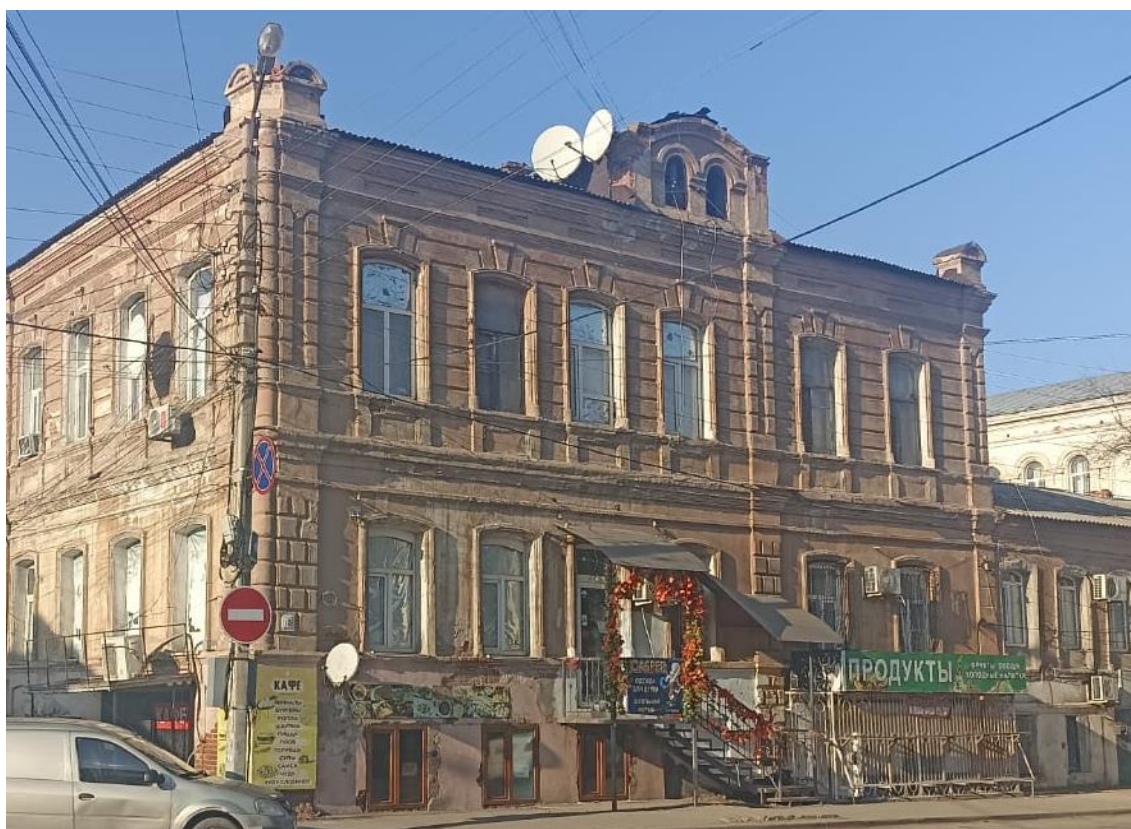
«Усадьба городская», 2-я пол. XIX в. — г. Астрахань,
ул. Чалабяна, 24, ул. Ногина, 8, ул. 3-я Интернациональная, 19.
Фото № 9. Дворовые фасады лит. «А»: юго-восточный, юго-западный и северо-западный.
Вид с юго-запада.
Фото: Горлов Г.В., ноябрь 2025 г.



«Усадьба городская», 2-я пол. XIX в. — г. Астрахань,
ул. Чалабяна, 24, ул. Ногина, 8, ул. 3-я Интернациональная, 19.
Фото № 10. Вид на лит. «А¹» с юга (ул. 3-я Интернациональная / ул. Ногина).
Фото: Горлов Г.В., ноябрь 2025 г.



«Усадьба городская», 2-я пол. XIX в. — г. Астрахань,
ул. Чалабяна, 24, ул. Ногина, 8, ул. 3-я Интернациональная, 19.
Фото № 11. Главный юго-западный фасад лит. «А¹» (ул. 3-я Интернациональная).
Фото: Горлов Г.В., ноябрь 2025 г.



«Усадьба городская», 2-я пол. XIX в. — г. Астрахань,
ул. Чалабяна, 24, ул. Ногина, 8, ул. 3-я Интернациональная, 19.
Фото № 12. Главный юго-восточный фасад лит. «А¹» (ул. Ногина).
Фото: Горлов Г.В., ноябрь 2025 г.



«Усадьба городская», 2-я пол. XIX в. — г. Астрахань,
ул. Чалабяна, 24, ул. Ногина, 8, ул. 3-я Интернациональная, 19.
Фото № 13. Дворовый северо-западный фасад лит. «А¹». Вид с запада.
Фото: Горлов Г.В., ноябрь 2025 г.



«Усадьба городская», 2-я пол. XIX в. — г. Астрахань,
ул. Чалабяна, 24, ул. Ногина, 8, ул. 3-я Интернациональная, 19.
Фото № 14. Дворовый северо-западный фасад лит. «А¹». Вид с севера.
Фото: Горлов Г.В., ноябрь 2025 г.



«Усадьба городская», 2-я пол. XIX в. — г. Астрахань,
ул. Чалабяна, 24, ул. Ногина, 8, ул. 3-я Интернациональная, 19.
Фото № 15. Вид на лит. «Б» и лит. «А¹» с запада (ул. 3-я Интернациональная).
Фото: Горлов Г.В., ноябрь 2025 г.



«Усадьба городская», 2-я пол. XIX в. — г. Астрахань,
ул. Чалабяна, 24, ул. Ногина, 8, ул. 3-я Интернациональная, 19.
Фото № 16. Главный юго-западный фасад лит. «Б» (ул. 3-я Интернациональная).
Фото: Горлов Г.В., ноябрь 2025 г.



«Усадьба городская», 2-я пол. XIX в. — г. Астрахань,
ул. Чалабяна, 24, ул. Ногина, 8, ул. 3-я Интернациональная, 19.
Фото № 17. Дворовый юго-восточный фасад лит. «Б».
Фото: Горлов Г.В., ноябрь 2025 г.



«Усадьба городская», 2-я пол. XIX в. — г. Астрахань,
ул. Чалабяна, 24, ул. Ногина, 8, ул. 3-я Интернациональная, 19.
Фото № 18. Ворота с калитками, соединяющие лит. «Б» и лит. «А¹»
(ул. 3-я Интернациональная).
Фото: Горлов Г.В., ноябрь 2025 г.



**МИНИСТЕРСТВО КУЛЬТУРЫ
РОССИЙСКОЙ ФЕДЕРАЦИИ**

ПРИКАЗ

от 21 февраля 2023

Москва

№ 402

**Об аттестации экспертов по проведению государственной
историко-культурной экспертизы**

В соответствии с Федеральным законом от 25 июня 2002 г. № 73-ФЗ «Об объектах культурного наследия (памятниках истории и культуры) народов Российской Федерации», пунктом 9 Положения о государственной историко-культурной экспертизе, утвержденного постановлением Правительства Российской Федерации от 15 июля 2009 г. № 569, Положением о порядке аттестации экспертов по проведению государственной историко-культурной экспертизы, утвержденным приказом Минкультуры России от 26 августа 2010 г. № 563 (в редакции приказа Минкультуры России от 30 декабря 2021 г. № 2317), руководствуясь Положением об аттестационной комиссии Минкультуры России, утвержденным приказом Минкультуры России от 29 декабря 2011 г. № 1276, протоколом заседания аттестационной комиссии Министерства культуры Российской Федерации по аттестации экспертов по проведению государственной историко-культурной экспертизы от 14 февраля 2023 г.,
п р и к а з ы в а ю:

1. Аттестовать экспертов по проведению государственной историко-культурной экспертизы согласно приложению к настоящему приказу.

2. Департаменту государственной охраны культурного наследия (Р.А.Рыбало) обеспечить размещение информации об аттестованных экспертах на официальном сайте Минкультуры России в сети Интернет.

3. Контроль за исполнением настоящего приказа возложить на первого заместителя Министра культуры Российской Федерации С.Г.Обрывалина.

Заместитель Министра



Н.А.Преподобная

Приложение
к приказу Министерства культуры
Российской Федерации
от «21» сентября 2023 г.
№ 402

Аттестованные эксперты по проведению
государственной историко-культурной экспертизы

№ п/п	Фамилия, имя, отчество соискателя	Решение о присвоении статуса аттестованного эксперта:
1.	Горлова Людмила Константиновна	<ul style="list-style-type: none"> - выявленные объекты культурного наследия в целях обоснования целесообразности включения данных объектов в реестр; - документы, обосновывающие включение объектов культурного наследия в реестр.

**ГОСУДАРСТВЕННОЕ АВТОНОМНОЕ УЧРЕЖДЕНИЕ АСТРАХАНСКОЙ
ОБЛАСТИ
«НАУЧНО-ПРОИЗВОДСТВЕННОЕ УЧРЕЖДЕНИЕ
«НАСЛЕДИЕ»**

ПРИКАЗ

09.01.2025

г. Астрахань

№ 1-2/о

О назначении лицом,
ответственным по проведению
государственной историко-культурной
экспертизы объектов
культурного наследия

В соответствии с приказом министерства культуры Российской Федерации от 21.02.2023 № 402 «Об аттестации экспертов по проведению государственной историко-культурной экспертизы»,

П Р И К А З Ы В А Ю:

1. Назначить Горлову Людмилу Константиновну, ведущего архитектора сектора учетной документации и мониторинга ГАУ АО «НПУ «Наследие» лицом, ответственным по проведению государственной историко-культурной экспертизы.

2. Настоящий приказ вступает в силу с 09.01.2025 и действует по 31.12.2025.

3. Контроль за исполнением данного приказа оставляю за собой.

Директор



Л.В. Назарова