

**Акт**

государственной историко-культурной экспертизы документации, содержащей результаты исследований, в соответствии с которыми определяется наличие или отсутствие объектов, обладающих признаками объекта культурного наследия, на земельных участках, отводимых под объект – «Газопровод межпоселковый к п. Качкаринский Камызякского района Астраханской области»

Настоящее заключение государственной историко-культурной экспертизы оформлено в соответствии с Федеральным законом от 25.06.2002 г. № 73-ФЗ «Об объектах культурного наследия (памятниках истории и культуры) народов Российской Федерации», Положением о государственной историко-культурной экспертизе, утвержденным постановлением Правительства Российской Федерации от 15.07.2009 г. № 569 в электронном виде и подписано усиленной квалифицированной электронной подписью.

**1. Дата начала проведения экспертизы:** 01 апреля 2022 г.

**2. Дата окончания проведения экспертизы:** 03 апреля 2022 г.

**3. Место проведения экспертизы:** г. Волгоград.

**4. Заказчик экспертизы:** Государственное автономное учреждение Астраханской области «Научно-производственное учреждение «Наследие». 414000, г. Астрахань, Ул. Красная Набережная, д. 24. ИНН 3015049903/ КПП 301501001.

**5. Сведения об эксперте:**

Фамилия, имя и отчество	Гуренко Леонид Валерьевич
Образование	Высшее
Специальность	История
Ученая степень (звание)	Не имеет
Стаж работы	27 лет
Место работы и должность	Начальник Научного отдела государственного бюджетного учреждения «Волгоградский областной научно-производственный центр по охране памятников истории и культуры».

Реквизиты решения Приказ Министерства культуры Российской Федерации «Об аттестации экспертов по проведению государственной историко-культурной экспертизы» от 23 июня 2021 г. № 1039.

Объекты экспертизы, на которые аттестован эксперт

- выявленные объекты культурного наследия в целях обоснования целесообразности включения данных объектов в реестр;
- документы, обосновывающие включение объектов культурного наследия в реестр;
- документы, обосновывающие исключение объектов культурного наследия из реестра;
- документация или разделы документации, обосновывающие меры по обеспечению сохранности объекта культурного наследия, включенного в реестр, выявленного объекта культурного наследия либо объекта, обладающего признаками объекта культурного наследия, при проведении земляных, мелиоративных, хозяйственных работ, указанных в статье 30 Федерального закона работ по использованию лесов и иных работ в границах территории объекта культурного наследия либо на земельном участке, непосредственно связанном с земельным участком в границах территории объекта культурного наследия;
- земли, подлежащие воздействию земляных, строительных, мелиоративных, хозяйственных работ, предусмотренных статьей 25 Лесного кодекса Российской Федерации работ по использованию лесов (за исключением работ, указанных в пунктах 3, 4 и 7 части 1 статьи 25 Лесного кодекса Российской Федерации) и иных работ, в случае, если указанные земли расположены в границах территорий, утвержденных в соответствии с пунктом 34.2 пункта 1 статьи 9 Федерального закона;
- документация, за исключением научных отчетов о выполненных археологических

полевых работах, содержащая результаты исследований, в соответствии с которыми определяется наличие или отсутствие объектов, обладающих признаками объекта культурного наследия, на земельных участках, подлежащих воздействию земляных, строительных, мелиоративных, хозяйственных работ, указанных в статье 30 Федерального закона работ по использованию лесов и иных работ.

**6. Информация о том, что в соответствии с законодательством Российской Федерации эксперт несет ответственность за достоверность сведений, изложенных в заключении.**

Эксперт признает свою ответственность за соблюдение принципов проведения экспертизы, установленных статьей 29 Федерального закона от 25.06.2002 г. № 73-ФЗ «Об объектах культурного наследия (памятниках истории и культуры) народов Российской Федерации» (далее Федеральный закон от 25.06.2002 г. № 73-ФЗ) и за достоверность сведений изложенных в заключении экспертизы в соответствии с подпунктом «д» пункта 19, и обеспечивает выполнение пункта 17 «Положения о государственной историко-культурной экспертизе», утвержденного постановлением Правительства Российской Федерации от 15.07.2009 года N 569 (далее Положение об экспертизе).

Эксперт:

- не имеет родственных связей с заказчиком экспертизы (его должностными лицами или работниками);
- не состоит в трудовых отношениях с заказчиком экспертизы;
- не имеет долговых или иных имущественных обязательств перед заказчиком экспертизы (его должностными лицами или работниками);
- не владеет ценными бумагами, акциями (долями участия, паями в уставных (складочных) капиталах) заказчика экспертизы;
- не заинтересован в результатах исследований и решений, вытекающих из настоящего заключения экспертизы, с целью получения выгоды в виде денег, ценностей, иного имущества, услуг имущественного характера или имущественных прав для себя или третьих лиц.

Заказчик экспертизы (его должностные лица или работники) не имеют долговых или иных имущественных обязательств перед экспертом.

**7. Цель экспертизы.**

В соответствии со ст. 28, 30 Федерального закона от 25.06.2002 г. № 73-ФЗ определение наличия или отсутствия объектов археологического наследия либо объектов, обладающих признаками объекта археологического наследия, на земельных участках, землях лесного фонда или в границах

водных объектов или их частей, подлежащих воздействию земляных, строительных, мелиоративных, хозяйственных работ.

Согласно п. 2. ст. 32 Федерального закона от 25.06.2002 г. № 73-ФЗ принятие соответствующим органом охраны объектов культурного наследия решения о возможности проведения земляных, строительных и иных хозяйственных работ, осуществление которых может оказывать прямое или косвенное воздействие на объекты культурного наследия, а также для принятия иных решений, вытекающих из заключения историко-культурной экспертизы.

## **8. Объект экспертизы.**

На основании статьи 30 Федерального закона от 25.06.2002 г. № 73-ФЗ документация, содержащая результаты исследований в соответствии с которыми определяется наличие или отсутствие объектов, обладающих признаками объекта культурного наследия, на земельных участках, отводимых под объект – «Газопровод межпоселковый к п. Качкаринский Камызякского района Астраханской области».

Документация выполнена Государственным автономным учреждением Астраханской области «Научно-производственное учреждение «Наследие» (далее ГАУ АО «НПУ Наследие») в 2022 году (далее Документация, содержащая результаты исследований или Документация).

Основанием для проведения экспертизы в соответствии с п. 6 и пп. б) п.7 Положения об экспертизе является договор на оказание услуг по проведению государственной историко-культурной экспертизы, заключенный между ГАУ АО «НПУ Наследие» и аттестованным экспертом Л.В.Гуренко.

## **9. Перечень документов, представленных на экспертизу заявителем.**

9.1. Документация, содержащая результаты исследований состоит из 34 страниц текста, 90 иллюстраций на 47 страницах.

Структура документации:

9.1.1. Введение.

9.1.2. Геоморфологическая характеристика района исследования.

9.1.3. Историко-архивная справка.

9.1.4. Методика исследований.

9.1.5. Археологические разведки по проектируемой трассе межпоселкового газопровода к п. Качкаринский в Камызякском районе Астраханской области в 2022 году.

9.1.6. Заключение.

9.1.7. Список использованных источников.

9.1.8. Копия разрешения (Открытого листа) № 3242-2021 от 09 декабря 2021 г., выданного на имя Д.В.Рябичкина (Приложение 1).

9.1.9. Иллюстративная часть в составе Документации, содержащей результаты исследований:

Рис. 1. Карта Астраханской области с указанием административных границ Камызякского района и территории археологического обследования - трассы проектируемого межпоселкового газопровода к п. Качкаринский, в М 1: 1800000.

Рис. 2. Камызякский район Астраханской области с указанием мест расположения археологических объектов, выявленных в разные годы и территории археологического обследования - трассы проектируемого межпоселкового газопровода к п. Качкаринский, в М 1: 250000 (Приложение 2).

Рис. 3. План-схема расположения объекта археологического обследования - проектируемой трассы межпоселкового газопровода к п. Качкаринский с указанием поворотных точек трассы, расположения разведочных шурфов и территории близ расположенных памятников археологии на топооснове в М 1: 75000 (Приложение 3).

Рис. 4. Спутниковый снимок («Bing Maps», сборка от 12.07.2021 г.) места проведения археологического обследования с указанием поворотных точек проектируемой трассы межпоселкового газопровода п.Качкаринский, расположения разведочных шурфов и территории близ расположенных памятников археологии в М 1: 75000 (Приложение 4).

Рис. 5 - 90. Фото участков археологического обследования, фотофиксация локальных земляных работ (шурфы №№ 1-11).

Предоставленный материал достаточен для заключения по объекту экспертизы.

## **10. Сведения об обстоятельствах, повлиявших на процесс проведения и результаты экспертизы.**

Обстоятельства, повлиявшие на процесс проведения и результаты экспертизы, отсутствуют.

## **11. Сведения о проведенных исследованиях с указанием примененных методов, объема и характера выполненных работ и их результатов.**

### 11.1. При подготовке настоящего заключения использовались.

11.1.1. Документация, содержащая результаты исследований.

11.1.2. Материалы проектной документации.

11.1.3. Материалы предыдущих археологических экспедиций, археологическая литература.

11.1.4. Нормативные правовые акты, локальные правовые акты органов законодательной и исполнительной власти Российской Федерации и Астраханской области.

11.1.5. Списки объектов культурного наследия Астраханской области.

### 11.2. В процессе проведения экспертизы было выполнено.

11.2.1. Рассмотрены документы, представленные заказчиком экспертизы.

11.2.2. Осуществлено сопоставление проектируемого участка с обозначенными на картографической основе и космоснимках объектами культурного наследия, выявленными объектами, объектами, обладающими признаками объектов культурного наследия.

11.2.3. Проведен анализ представленной заказчиком экспертизы документации на предмет её соответствия действующему законодательству в области охраны культурного наследия.

11.2.4. Проведены консультации с разработчиками Документации, содержащей результаты исследований посредством телефонной связи и электронной почты.

11.2.5. Выполнено ознакомление с археологической литературой.

11.2.6. По результатам работ подготовлен настоящий Акт экспертизы.

## **12. Факты и сведения, выявленные и установленные в результате проведенных исследований.**

В ходе рассмотрения Документации, содержащей результаты исследований установлено следующее.

*Характеристика объекта – «Газопровод межпоселковый к п. Качкаринский»*

Проектируемый объект – «Газопровод межпоселковый к п. Качкаринский» расположен в Камызякском районе Астраханской области, в междуречье р. Волга и р. Новостанка. Газопровод начинается на восточной окраине с. Самосделка и следует с ЗСЗ на ВЮВ до северной окраины п. Качкаринский.

Проектируемая трасса газопровода имеет протяженность 11,7 км, а ширина полосы отвода составляет в 15 м.

Поворотные точки трассы газопровода имеют следующие координаты:

- T.1. N46°01'43,17", E47°50'24,91"
- T.2. N46°01'41,00", E47°50'34,16"
- T.3. N46°01'45,08", E47°50'34,30"
- T.4. N46°01'44,82", E47°51'17,17"
- T.5. N46°01'37,50", E47°51'16,78"
- T.6. N46°01'44,61", E47°51'53,09"
- T.7. N46°01'46,11", E47°52'59,83"
- T.8. N46°01'43,54", E47°53'10,18"
- T.9. N46°00'40,88", E47°54'09,20"
- T.10. N46°00'41,85", E47°54'40,79"
- T.11. N46°00'23,39", E47°54'41,95"
- T.12. N46°00'25,33", E47°55'58,43"
- T.13. N46°00'29,70", E47°56'21,49"
- T.14. N46°00'30,34", E47°57'22,32"
- T.15. N46°00'24,76", E47°57'47,04"
- T.16. N46°00'22,06", E47°57'49,06"

Трасса проектируемого газопровода начинается на восточной окраине села Самосделка (Т. 1) в 30 м на восток от автодороги, проходящей вдоль восточной окраины села. В направлении с СЗ на ЮВ трасса газопровода на расстоянии около 200 метров проходит от условной Т.1 до Т.2. На север от трассы располагается сельхоздвор. В Т.2 проектируемая трасса поворачивает на север и на расстоянии около 130 м до условной Т.3 проходит по несанкционированной свалке. В Т.3 трасса газопровода под прямым углом поворачивает на восток к Т.4. На расстоянии около 920 м между Т.3 и Т.4 проектируемая трасса проходит по южной окраине низины густо поросшей тамариском. На север и на юг от низины проходят оплывшие валы высотой от 1,5 до 2 м, за которыми и с юга, и с севера располагаются сельхозполя. Дневная поверхность на этом участке сильно нарушена траншеями, дорогами, ямами. В Т.4 трасса газопровода снова под прямым углом поворачивает на юг к Т.5. На протяжении около 230 м она проходит по относительно ровной местности. Проходя между условными Т. 2, 3, 4, 5 проектируемая трасса газопровода огибает бэровский бугор, на котором располагается памятник археологии - поселение и грунтовый могильник Рябичкин. Трасса проектируемого газопровода проходит на безопасном для археологического объекта расстоянии: в 230 м на север от поселения и грунтового могильника Рябичкин и в 200 м на восток от территории этих памятников. На данном участке были заложены шурфы №№ 1, 2.

От условной Т.5 проектируемая трасса поворачивает на ВСВ и до Т.6 идет на протяжении 815 метров по относительно равнинной территории. В Т.6 трасса поворачивает на восток и до Т.7 проходит 1440 метров по полям через распаханную территорию и небольшие водогоны. Между Т.6 и Т.7 фиксируется обильная травянистая и кустарниковая растительность. На данном участке были заложены шурфы №№ 3, 4.

От условной Т.7 трасса проектируемого газопровода поворачивает на ЮВ, на протяжении 2,5 км обходит поля с СВ (Т.7, Т.8, Т.9), подходит к ерику Караколь и пересекает его. Рельеф между Т.7 и Т.9 прохождения проектируемой трассы газопровода характеризуется незначительными перепадами от 1 до 1,5 метров и значительно задернованностью травянистой и кустарниковой растительностью. На данном участке были заложены шурфы №№ 5, 6.

После перехода через ерик Караколь трасса проектируемого газопровода под прямым углом огибает памятник археологии, располóженный на одноименном бэровском бугре Караколь – «Грунтовый могильник «Караколь». Трасса проектируемого газопровода проходит в 200 м на север и в 60 м на восток от грунтового могильника Караколь. Кроме этого на отрезках между Т.9, 10 и 11 трасса огибает с юга и запада сельскохозяйственные поля. На данном участке были заложены шурфы №№ 7, 8.

От Т.11 трасса поворачивает на восток и вдоль южного края полей (Т.11, Т.12, Т.13), а также между полями (Т.13, Т.14), проходит расстояние в 3,5 км.

В Т.14 она выходит из зоны полей и поворачивает на ВЮВ к северной окраине п. Качкаринский. Трасса заканчивается на расстоянии около 660 м от Т.14 в Т.16. От Т.11 до Т.14 трасса проходит по относительно ровной местности, которая сильно поросла травянистой, кустарниковой и древесной растительностью. От Т.14 до Т.16 дневная поверхность носит следы интенсивного антропогенного и техногенного воздействия, поскольку сказывается близость населенного пункта – п. Качкаринский. На данном участке были заложены шурфы №№ 9-11.

*Результаты археологических работ в границах объекта – «Газопровод межпоселковый к п. Качкаринский»*

В 2022 году экспедицией ГАУ АО «НПУ Наследие» в границах земельных участков отведенных под объект – «Газопровод межпоселковый к п. Качкаринский Камызякского района Астраханской области были проведены археологические разведки под руководством Д.В.Рябичкина (Открытый лист № 3242-2021 от 09 декабря 2021).

В рамках данного проекта и в целях выявления и обеспечения сохранности объектов археологического наследия ГАУ АО «НПУ Наследие» осуществлялись следующие работы:

- выполнено ознакомление с проектными решениями, литературными и графическими материалами;
- изучен и проанализирован фондовый, архивный материал, сведения, содержащиеся в едином государственном реестре объектов культурного наследия (памятников истории и культуры) народов Российской Федерации в части Камызякского района Астраханской области, списки включенных в реестр и выявленных объектов культурного наследия;
- проведена оценка наличия объектов культурного наследия (памятников археологии) на площади землеотвода испрашиваемого под хозяйственное освоение;
- осуществлено сплошное археологическое обследование (разведка) в границах земельных участков отведенных под размещение объекта – «Газопровод межпоселковый к п. Качкаринский Камызякского района Астраханской области, в целях установления наличия или отсутствия объектов культурного наследия, а так же определения степени воздействия указанных хозяйственных работ на учтенные ранее памятники археологии. Объект линейный. Общая протяженность археологического обследования составила 11,7 км (при ширине полосы отвода в 15 м);
- с целью возможного обнаружения объектов культурного наследия в границах проектируемого объекта было заложено 11 шурфов размерами 1 x 1 м;
- зафиксированы на фото участки проведения археологических разведочных работ, места шурфования;
- определены координаты проектируемого объекта, мест шурфования прибором спутниковой навигации в формате WGS-84;



- выполнен анализ действующего федерального и регионального законодательства по сохранению культурного наследия;
- определена степень возможного негативного воздействия намечаемых хозяйственных работ на объекты археологического наследия;
- подготовлена Документация, содержащая результаты исследований.

### **Результаты локальных земляных археологических работ**

Для выявления визуально не прослеживаемых объектов культурного наследия были осуществлены локальные земляные работы. Шурфы были заложены в следующих пунктах:

Шурф 1 был заложен в 19 м на ЮЗ от условной Т.2, в 10 м к югу от трассы проектируемого газопровода и в 200 м на ВЮВ от условной Т.1. Шурф находился на относительно ровном участке.

Шурф 2 был заложен в 390 м на восток от условной Т.3, в 4 м к северу от трассы проектируемого газопровода и в 532 м на запад от условной Т.4. Шурф находился на относительно ровном участке.

Шурф 3 был заложен в 474 м на ВСВ от условной Т.5, в 11 м к югу от трассы проектируемого газопровода и в 337 м на ЗЮЗ от условной Т.6. Шурф находился на относительно ровном участке.

Шурф 4 был заложен в 600 м на восток от условной Т.6, в 2 м к югу от трассы проектируемого газопровода и в 840 м на запад от условной Т.7. Шурф находился на относительно ровном участке.

Шурф 5 был заложен в 250 м на ЮЮВ от условной Т.8, в 2 м к западу от трассы проектируемого газопровода и в 1210 м на ВЮВ от шурфа 4. Шурф находился на относительно ровном участке.

Шурф 6 был заложен в 1310 м на ССЗ от условной Т.9, в 1 м к западу от трассы проектируемого газопровода и в 754 м на ЮЮВ от шурфа 5. Шурф находился на относительно ровном участке.

Шурф 7 был заложен в 275 м на восток от условной Т.9, в 8 м к югу от трассы проектируемого газопровода и в 408 м на запад от Т.10. Шурф находился на относительно ровном участке.

Шурф 8 был заложен в 200 м на юг от условной Т.10, в 4 м к западу от трассы проектируемого газопровода и в 370 м на север от Т.11. Шурф находился на относительно ровном участке.

Шурф 9 был заложен в 986 м на восток от условной Т.11, в 1 м к югу от трассы проектируемого газопровода и в 660 м на запад от условной Т.12. Шурф находился на относительно ровном участке старых сельскохозяйственных полей.

Шурф 10 был заложен в 163 м на восток от условной Т.13, в 17 м к югу от трассы проектируемого газопровода и в 1147 м на запад от условной Т.14. Шурф находился на относительно ровном участке старых сельскохозяйственных полей.

Шурф 11 был заложен в 460 м на ВЮВ от условной Т.14, в 5 м к югу от трассы проектируемого газопровода и в 100 м на ЗСЗ от условной Т.15. Шурф находился на относительно ровном участке.

В разведочных археологических шурфах признаки культурного слоя, отдельные древние сооружения, конструкции, погребения, артефакты и остеологический материал не обнаружены.

При проведении настоящей экспертизы установлено, что объем выполненных локальных земляных археологических работ соответствует требованиям пунктов 3.19 и 3.20 положения «О порядке проведения археологических полевых работ и составления научной отчётной документации», утвержденного постановлением Бюро Отделения историко-филологических наук Российской академии наук от 20 июня 2018 г. № 32, в части обеспечения выявления ранее не известных объектов археологического наследия.

**Так же в ходе подготовительного и полевого этапов, автором работ было установлено, следующее:**

1. Непосредственно вблизи трассы располагаются 4 памятника археологии (Приложения 3, 4):

- «Самосдельское городище» (средневековье), расположено в 1,5 км к ЮЗ от начала трассы газопровода, на противоположном правом берегу Волги;

- Территории объектов «Поселение и грунтовый могильник Рябичкин» (средневековье), расположены в 200 м к югу от трассы газопровода;

- Территория объекта «Грунтовый могильник Караколь» (средневековье), расположена в 200 м к югу и 60 м западу от трассы газопровода;

- Территория объекта «Поселение Качкаринское» (средневековье), расположена в 600 м к северу от трассы газопровода.

В этой связи автором работ сделан вывод, что земляные, строительные и иные хозяйственные работы в рамках данного проекта строительства межпоселкового газопровода к п. Качкаринский не окажут негативное воздействие на известные памятники археологии.

2. В ходе рассматриваемой археологической разведки новые, визуально прослеживаемые (наземные) или частично скрытые в земле объекты археологического наследия (обладающие признаками объекта археологического наследия) в границах проектируемого объекта не выявлены. Подъёмный археологический материал не обнаружен.

**13. Перечень документов и материалов, собранных и полученных при проведении экспертизы, а также использованной для нее специальной, технической и справочной литературы.**

13.1. Федеральный закон от 25.06.2002 г. № 73-ФЗ «Об объектах культурного наследия (памятниках истории и культуры) народов Российской Федерации».

13.2. Федеральный закон от 27.06.2011 № 163-ФЗ «О ратификации Европейской конвенции об охране археологического наследия (пересмотренной)».

13.3. Постановление Правительства Российской Федерации от 15.07.2009 г. № 569 «Об утверждении Положения о государственной историко-культурной экспертизе».

13.4. Закон Астраханской области от 30 декабря 2005 года N 94/2005-ОЗ «Об объектах культурного наследия (памятниках истории и культуры) народов Российской Федерации, расположенных на территории Астраханской области».

13.5. Положение о порядке проведения археологических полевых работ и составления научной отчетной документации. Утверждено постановлением бюро Отделения историко-филологических наук Российской академии наук от 20 июня 2018 г. № 32.

13.6. Информация, размещенная на официальном сайте Службы государственной охраны объектов культурного наследия Астраханской области (<https://okn.astrobl.ru>). Дата обращения 02 апреля 2022 г.

13.7. Решение Исполнительного комитета Советов народных депутатов Астраханской области от 25.01.1990 года № 37.

13.8. Решение Исполнительного Комитета Советов народных депутатов Астраханской области от 29.11.1990 года № 639.

13.9. Постановление Главы Администрации Астраханской области от 06 декабря 1993 года № 202 «Об утверждении схемы особо ценных земель, земель природно-заповедного фонда, историко-культурного назначения и других особо охраняемых территорий Астраханской области».

13.10. Публичная кадастровая карта: <http://pkk.rosreestr.ru/>. Дата обращения 02 апреля 2022 г.

13.11. Геоинформационная система SAS Планета.

13.12. Официальный сайт Минкультуры России. Сведения из Единого государственного реестра объектов культурного наследия (памятников истории и культуры) народов Российской Федерации. Астраханская область (<https://opendata.mkrf.ru/opendata/7705851331-egrkn>). Дата обращения 02 апреля 2022 г.

### **Литература**

13.13. Книжная серия «Археология СССР». Ведущее издательство: «Наука»:

- Степи Евразии в эпоху средневековья. 1981;
- Энеолит СССР. 1983;
- Степи европейской части СССР в скифо-сарматское время (М., 1989).

13.14. Егоров В.Л. Историческая география Золотой Орды в XIII—XIV вв. М., 1985.

13.15. Федоров-Давыдов Г.А. Золотоордынские города Поволжья. М.: Изд-во МГУ, 1994.

13.16. Федоров-Давыдов Г.А. Золотоордынские города Поволжья. Керамика. Торговля. Быт. М.: Изд-во МГУ, 2001.

#### **14. Обоснования вывода экспертизы.**

В соответствии с п. 1 ст. 36 Федерального закона от 25.06.2002 г. № 73-ФЗ проектирование и проведение земляных, строительных, мелиоративных, хозяйственных работ и иных работ осуществляются при отсутствии на данной территории объектов культурного наследия, включенных в реестр, выявленных объектов культурного наследия или объектов, обладающих признаками объекта культурного наследия.

Согласно ст. 28 Федерального закона от 25.06.2002 г. № 73-ФЗ государственная историко-культурная экспертиза проводится в целях, в том числе, определения наличия или отсутствия объектов археологического наследия либо объектов, обладающих признаками объекта археологического наследия, на земельных участках, землях лесного фонда или в границах водных объектов или их частей, подлежащих воздействию земляных, строительных, мелиоративных, хозяйственных работ, указанных в статье 30 настоящего Федерального закона работ по использованию лесов и иных работ, в случае, если указанные земельные участки, земли лесного фонда, водные объекты, их части расположены в границах территорий, утвержденных в соответствии с пунктом 34.2 пункта 1 статьи 9 настоящего Федерального закона.

На основании ст. 30 Федерального закона от 25.06.2002 г. № 73-ФЗ объектами историко-культурной экспертизы, в том числе, является документация, за исключением научных отчетов о выполненных археологических полевых работах, содержащая результаты исследований, в соответствии с которыми определяется наличие или отсутствие объектов, обладающих признаками объекта культурного наследия, на земельных участках, подлежащих воздействию земляных, строительных, мелиоративных, хозяйственных работ, указанных в настоящей статье работ по использованию лесов и иных работ.

Пунктом 1 ст. 45.1 Федерального закона от 25.06.2002 г. № 73-ФЗ определено, что работы по выявлению объектов археологического наследия, проводятся на основании разрешения (открытого листа).

В пункте 10 ст. 45.1 Федерального закона от 25.06.2002 г. № 73-ФЗ указано, что порядок проведения археологических полевых работ, методы научных исследований объектов археологического наследия, состав и структура научного отчета о выполненных археологических полевых работах, требования к профессиональным знаниям и навыкам исследователя

определяются Российской академией наук при осуществлении научной регламентации археологических полевых работ.

Таким образом, разработанная ГАУ АО «НПУ Наследие» документация, содержащая результаты исследований, в соответствии с которыми определяется наличие или отсутствие объектов, обладающих признаками объекта археологического наследия, на земельных участках, отведенных под объект – «Газопровод межпоселковый к п. Качкаринский Камызякского района Астраханской области», выполнена в соответствии с требованиями Федерального закона от 25.06.2002 г. № 73-ФЗ и другими нормативными правовыми актами в сфере государственной охраны объектов культурного наследия.

Так же экспертом установлено, что:

- площадь обследования совпадает с заявленными заказчиком работ земельными участками;
- методы и объемы осуществленных археологических работ являются достаточными;
- ближайшие объекты археологического наследия находятся на достаточном для их сохранности удалении от проектируемого объекта;
- содержащийся в Документации вывод об отсутствии объектов, обладающих признаками объектов археологического наследия в границах земельных участков, отведенных под размещение объекта — «Газопровод межпоселковый к п. Качкаринский», научно обоснован и отвечает принципу презумпции сохранности объектов культурного наследия при любой намечаемой хозяйственной деятельности, установленному ст. 29 Федерального закона от 25.06.2002 г. № 73-ФЗ.

## **15. Вывод экспертизы.**

На земельных участках, отведенных под объект – «Газопровод межпоселковый к п. Качкаринский Камызякского района Астраханской области» объекты археологического наследия отсутствуют, объекты, обладающие признаками объекта археологического наследия не обнаружены.

В этой связи эксперт по проведению государственной историко-культурной экспертизы делает вывод о возможности (**положительное заключение**) проведения земляных, строительных, мелиоративных и (или) хозяйственных работ, предусмотренных статьей 25 Лесного кодекса Российской Федерации работ по использованию лесов и иных работ на земельных участках, отведенных под размещение объекта - «Газопровод межпоселковый к п. Качкаринский Камызякского района Астраханской области».

Аттестованный эксперт рекомендует органу охраны объектов культурного наследия Астраханской области принять решение в соответствии с действующим законодательством, о возможности проведения указанных земляных, строительных и иных хозяйственных работ.

В случае изменения границ земельного участка подлежащего хозяйственному освоению, в связи с его расширением, либо другой производственной необходимостью, такие изменения должны быть дополнительно согласованы с государственным органом охраны объектов культурного наследия.

Аттестованный эксперт информирует собственника (ов) (пользователя (ей)) земельных участков о содержании пункта 4 статьи 36 Федерального закона от 25.06.2002 г. № 73-ФЗ, что в случае обнаружения в ходе проведения изыскательских, проектных, земляных, строительных, мелиоративных, хозяйственных работ объекта, обладающего признаками объекта культурного наследия, в том числе объекта археологического наследия, заказчик указанных работ, технический заказчик (застройщик) объекта строительства, лицо, проводящее указанные работы, обязаны незамедлительно приостановить указанные работы и в течение трех дней со дня обнаружения такого объекта направить в региональный орган охраны объектов культурного наследия письменное заявление об обнаруженном объекте культурного наследия либо заявление в форме электронного документа, подписанного усиленной квалифицированной электронной подписью в соответствии с требованиями Федерального закона от 6 апреля 2011 года N 63-ФЗ «Об электронной подписи».

#### **16. Перечень приложений к заключению экспертизы.**

16.1. Копия разрешения (Открытого листа) № 3242-2021 от 09 декабря 2021 г., выданного на имя Д.В.Рябичкина, на 1-м л.

16.2. Документация, содержащая результаты исследований. Рис. 2. Камызякский район Астраханской области с указанием мест расположения археологических объектов, выявленных в разные годы и территории археологического обследования - трассы проектируемого межпоселкового газопровода к п. Качкаринский, в М 1: 250000, на 1-м л.

16.3. Документация, содержащая результаты исследований. Рис. 3. План-схема расположения объекта археологического обследования - проектируемой трассы межпоселкового газопровода к п. Качкаринский с указанием поворотных точек трассы, расположения разведочных шурфов и территории близ расположенных памятников археологии на топооснове в М 1: 75000, на 1-м л.

16.4. Документация, содержащая результаты исследований. Рис. 4. Спутниковый снимок («Bing Maps», сборка от 12.07.2021 г.) места проведения археологического обследования с указанием поворотных точек проектируемой трассы межпоселкового газопровода п.Качкаринский, расположения разведочных шурфов и территории близ расположенных памятников археологии в М 1: 75000, на 1-м л.

#### **17. Дата оформления заключения экспертизы – 03 апреля 2022 г.**



  
Министерство культуры Российской Федерации

## ОТКРЫТЫЙ ЛИСТ

№ 3242-2021

Настоящий открытый лист выдан:

**Рябичкину Дмитрию Валерьевичу**

паспорт 1217 № 704576  
(серия номер паспорта)

на право проведения археологических полевых работ  
в зоне строительства межпоселковых газопроводов к пос. Поляна, с. Фунтово-2  
(пос. Байбачал) Приволжского района; к пос. Ревин Хутор, пос. Качкаринский,  
с. Лебяжье – пос. Октябрьский Камызякского района; к п.ж.д. Разъезд № 6  
Лиманского района; от ГРС Николаевка – н.п. Разъезд 2, пос. Тинаки  
Наримановского района; ГРС Знаменск – хут. Токарев – хут. Стасов Ахтубинского  
района Астраханской области.

На основании открытого листа

**Рябичкин Дмитрий Валерьевич**  
(Ф.И.О)

имеет право производить следующие археологические полевые работы:  
археологические разведки с осуществлением локальных земляных работ на указанной  
территории в целях выявления объектов археологического наследия, уточнения сведений  
о них и планирования мероприятий по обеспечению их сохранности.

Передоверие права на проведение археологических полевых работ по данному открытому  
листу другому лицу запрещается.

Срок действия открытого листа: с 9 декабря 2021 г. по 31 марта 2022 г.

Дата принятия решения о предоставлении открытого листа: 9 декабря 2021 г.

Первый заместитель Министра  
(должности)

Дата 9 декабря 2021 г.

  
(подпись)



**С.Г.Обрывалин**  
(Ф.И.О.)  
М.П.

025359



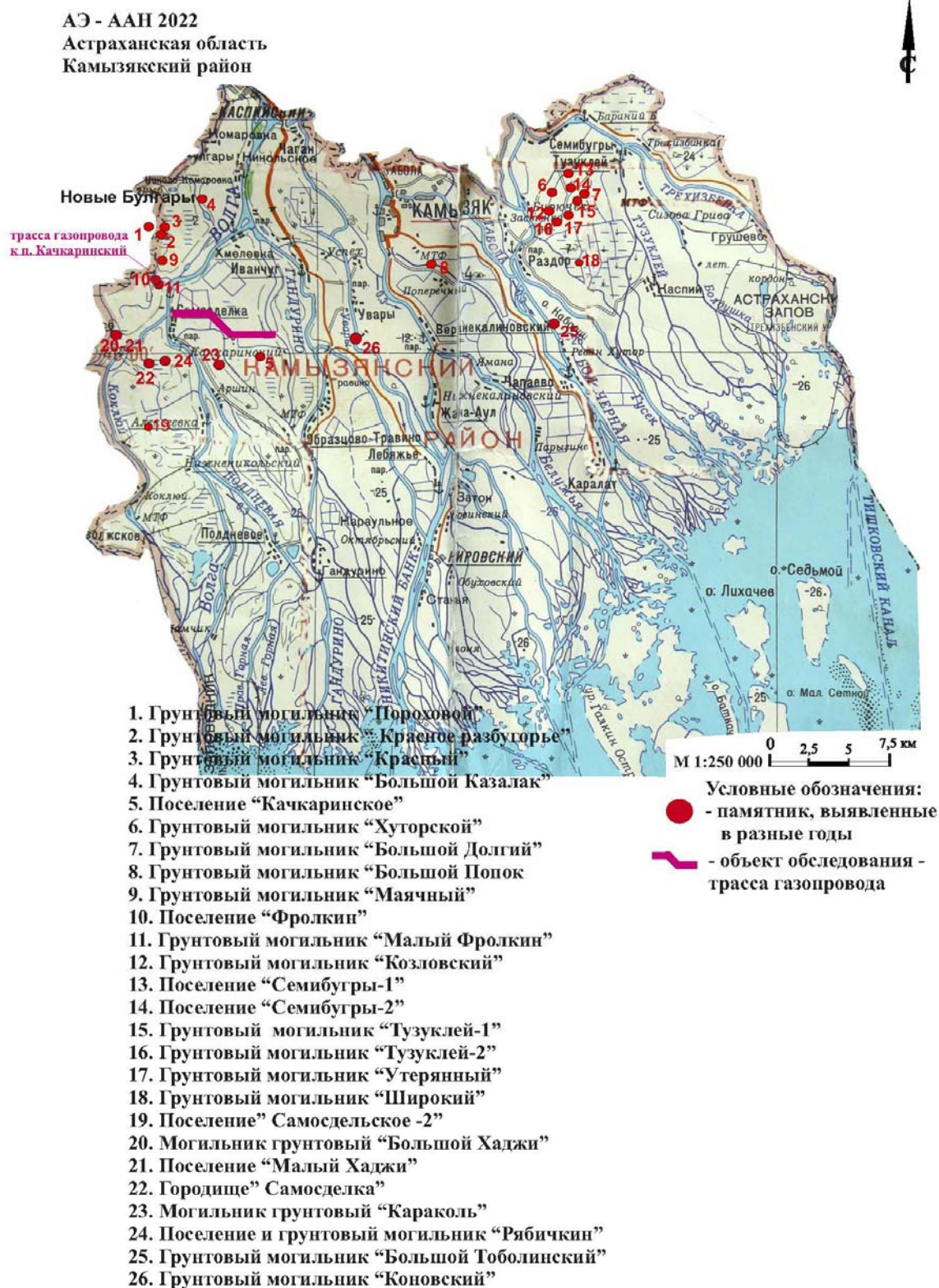


Рис. 2. Камызякский район Астраханской области с указанием мест расположения археологических объектов, выявленных в разные годы и территории археологического обследования - трассы проектируемого межпоселкового газопровода к п. Качкаринский.



Приложение № 3 к акту государственной  
историко-культурной экспертизы  
от « 03 » апреля 2022 г.

АЭ ААН - 2022  
Астраханская область  
Камызякский район  
с.Самосделька - х.Кочкаринский



Рис. 3. План-схема расположения объекта археологического обследования - проектируемой трассы межпоселкового газопровода к п. Кочкаринский с указанием поворотных точек трассы, расположения разведочных шурфов и территории близ расположенных памятников археологии.

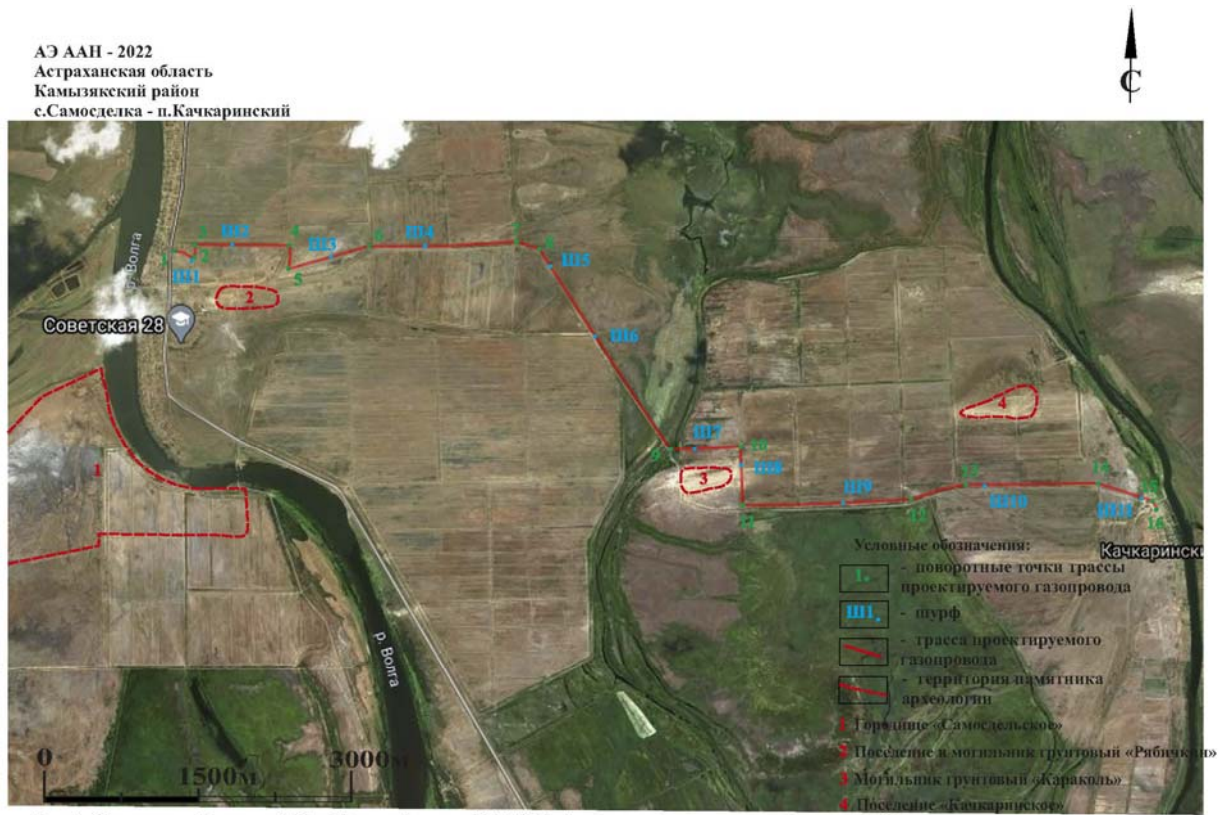


Рис. 4. Спутниковый снимок («Bing Maps», сборка от 12.07.2021 г.) места проведения археологического обследования с указанием поворотных точек проектируемой трассы межпоселкового газопровода п.Качкаринский, расположения разведочных шурфов и территории близ расположенных памятников археологии.